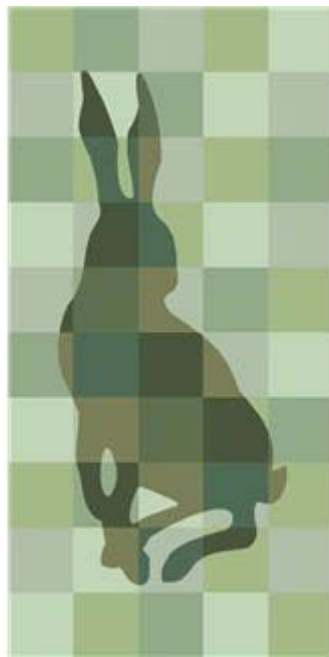


札幌市の年男・年女  
— 平成 23 年 卯年 —



平成 22 年 12 月

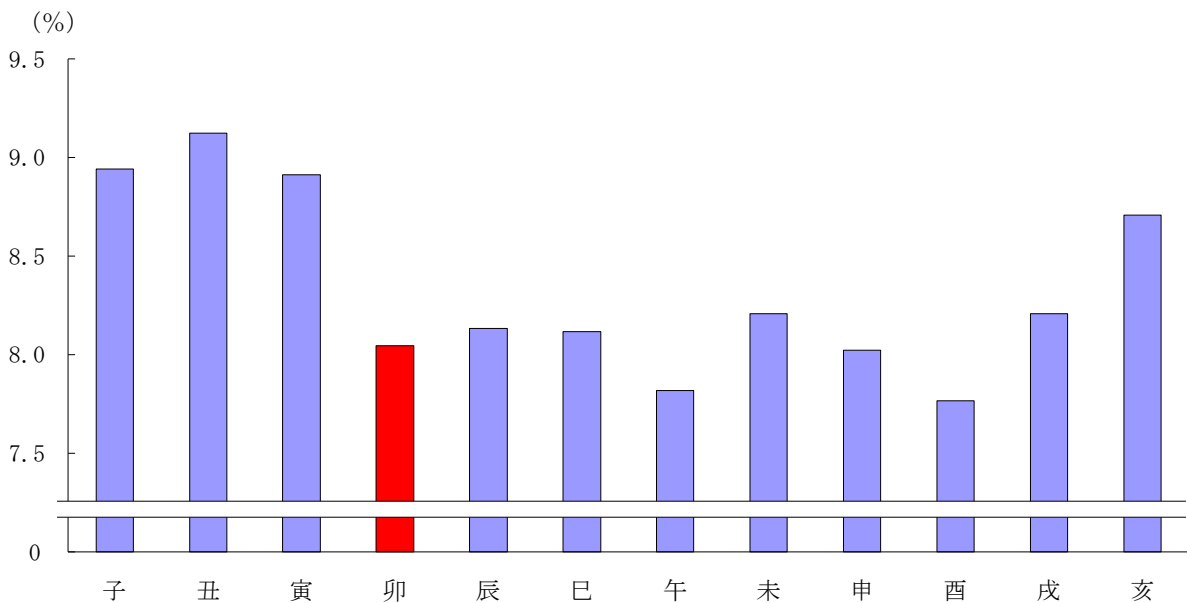
札幌市市長政策室政策企画部企画課

新年を迎えるにあたり、平成22年12月1日現在の「住民基本台帳」をもとに「年男・年女(卯年)」を取りまとめましたので、紹介します。なお、数値は百人単位に四捨五入しています。

### 「卯年」生まれの人口は152,600人

平成22年12月1日現在の「住民基本台帳」によると、23年に「年男・年女」となる「卯年」生まれの人口は152,600人で、全市の8.04%を占め十二支の中では9番目となっている。なお、十二支別にみると、最も多いのは「丑年」で173,100人(9.12%)、最も少ないのは「酉年」で147,300人(7.76%)となっている。

第1図 干支別人口割合（平成22年12月1日現在）



注：第1表参照。  
 <資料> 市長政策室政策企画部企画課

第1表 十二支別人口

住民基本台帳による。数値は百人単位に四捨五入している。

平成22年12月1日現在						
区分	子	丑	寅	卯	辰	巳
人口	169,600	173,100	169,100	152,600	154,300	154,000
構成比 (%)	8.94	9.12	8.91	8.04	8.13	8.12
人口順位	②	①	③	⑨	⑦	⑧

区分	午	未	申	酉	戌	亥
人口	148,300	155,700	152,200	147,300	155,700	165,200
構成比 (%)	7.82	8.21	8.02	7.76	8.21	8.71
人口順位	⑪	⑤	⑩	⑫	⑤	④

<資料> 市長政策室政策企画部企画課

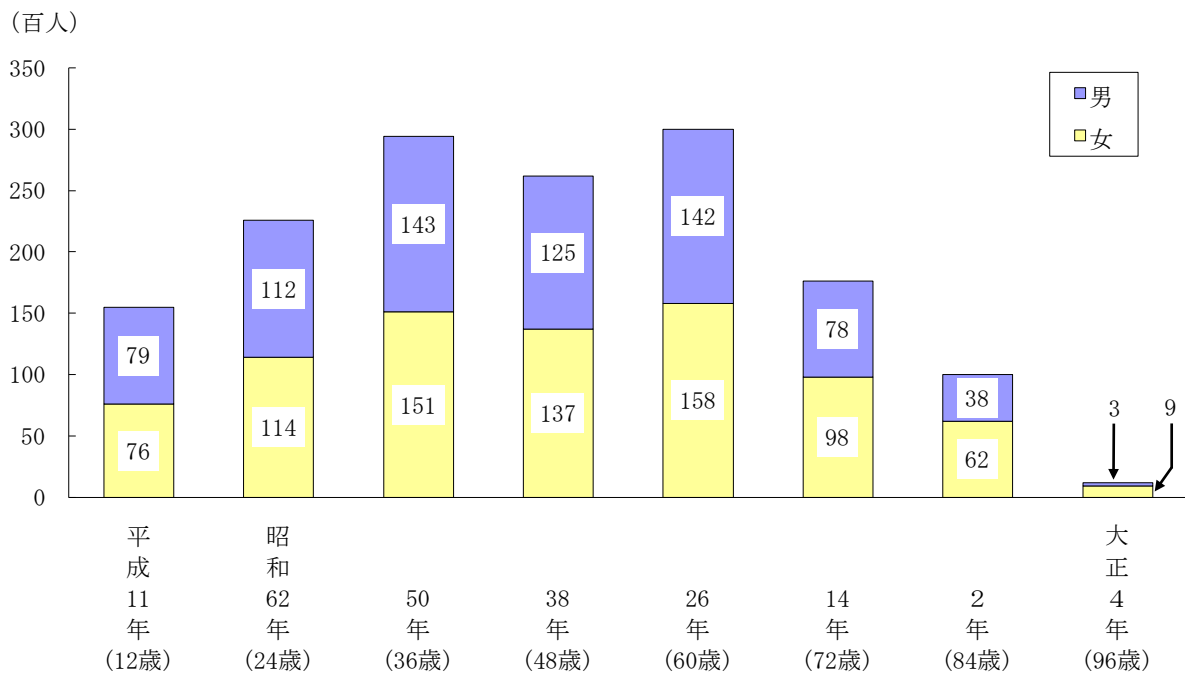
男性は 72,000 人、女性は 80,600 人

「卯年」生まれの人口を男女別にみると、男性は 72,000 人、女性は 80,600 人となっており、女性が 8,600 人多くなっている。

昭和 26 年生まれが 30,000 人で最も多い

「卯年」生まれの人口を出生年別にみると、いわゆる「団塊の世代」（昭和 22～24 年生まれ）後の世代である昭和 26 年生まれが 30,000 人で最も多く、次いでその子どもの世代である昭和 50 年生まれが 29,400 人などとなっている。

第 2 図 出生年、男女別「卯年」生まれの人口



注： 第 2 表参照。  
 <資料> 市長政策室政策企画部企画課

第 2 表 出生年、男女別「卯年」生まれの人口

住民基本台帳による。数値は百人単位に四捨五入しているため、内訳の合計は必ずしも総数に一致しない。  
 ( ) 内は、平成23年に誕生日を迎えたときの年齢である。

		平成22年12月1日現在							
男女	総数	平成 11 年 (12 歳)	昭和 62 年 (24 歳)	50 年 (36 歳)	38 年 (48 歳)	26 年 (60 歳)	14 年 (72 歳)	2 年 (84 歳)	大正 4 年 (96 歳)
総数	152,600	15,600	22,600	29,400	26,200	30,000	17,600	10,000	1,200
男	72,000	7,900	11,200	14,300	12,500	14,200	7,800	3,800	300
女	80,600	7,600	11,400	15,100	13,700	15,800	9,800	6,200	900

<資料> 市長政策室政策企画部企画課

### 円山動物園の兎目飼育数は平成 21 年度末で 3 種 15 点

平成 21 年度末の円山動物園の兎目飼育数は、ミニウサギ、フレミッシュジャイアント、ネザーランドドワーフの 3 種 15 点となっている。

その後の異動により、平成 22 年 12 月現在では、フレミッシュジャイアント、ネザーランドドワーフ、ホーランドロップの 3 種 7 点となっている。

### 第 3 表 兎目飼育数

年 度	各年度末現在	
	飼 育 数	
平成 16 年度	44	
17 年度	14	
18 年度	22	
19 年度	22	
20 年度	19	
21 年度	15	

<資料> 環境局円山動物園経営管理課

#### ネザーランドドワーフ



#### ホーランドロップ



#### フレミッシュジャイアント



円山動物園では、こども動物園において平成 22 年 12 月 1 日から平成 23 年 1 月末日（予定）まで、干支展を開催しています。