

仕 様 書

1 業務名称

中央図書館設備保守管理業務

2 業務の目的

下記3の施設に設置されている電気、空調、衛生設備等の機能保守及び円滑な運転確保と保安等を図るため実施するもので、業務遂行にあたっては、「建築基準法」「水道法」「下水道法」「消防法」「電気事業法」「労働安全衛生法」「労働基準法」「建築物における衛生的環境の確保に関する法律」等の関係法令をじゅん守すること。

3 対象施設及び施設概要

(1) 名称 札幌市中央図書館・札幌市埋蔵文化財センター

(札幌市中央図書館：地上3階・地下2階 埋蔵文化財センター：地上2階)

(2) 所在地 札幌市中央区南22条西13丁目1番1号

(3) 開設年月日 平成3年3月15日

(4) 職員数 約90名

(5) 平均来館者数 1,247名/日（令和4年度）

4 履行期間

令和5年10月1日から令和8年9月30日まで

5 業務仕様

本仕様書に記載されていない事項は、国土交通省大臣官房官庁営繕部「建築保全業務共通仕様書（令和5年版）」によるものとする。

6 業務内容

(1) 建築設備の運転監視及び日常巡視点検業務等

ア 運転監視業務

中央監視室・発電室・電気室・機械室等の日常発停を要する箇所における設備機器の発停、運転状況の監視及び警報発報時の措置並びに設置されている計器類の計測及び記録

イ 日常巡視点検業務等（別表1）

建築設備の巡回点検による異常の有無の判定、簡易な修理、調整及び環境衛生の管理

(2) その他

- ア 建築設備、建築物、備品類の簡易な営繕及び小破修理
- イ 照明器具・フィルター等消耗品及び補修部品類の出納管理
- ウ 設備管理業務に係る帳簿・書類等の作成整備
- エ 設備に係る外注工事・点検・整備等に対する立会
- オ 設備管理業務に係る関係機関への届出・報告等の業務代行
- カ 電力・水道・ガス等の使用量の記録及び分析（貸室も別途記録）
- キ 機械室・電気室・中央監視室・控室等業務箇所の清掃及び整理
- ク 関係部署との連絡及び調整
- ケ その他、設備管理上必要と認められる業務

7 設備概要

主要設備一覧表（別表2）

8 業務時間及び人員配置

(1) 業務時間

業務時間は次のとおりとする。ただし、行事等のため開館時間の変更が生じる場合には、これを変更することがある。

ア	月曜日～金曜日（中央図書館休館日（毎月第2、第4水曜日）、国民の祝日に関する法律に規定する休日（以下「祝日法の休日」という。）及び12月29日から翌年1月3日までの日（以下「年末年始の休日」という。）を除く。）	8時45分～20時00分
イ	土曜日、日曜日、祝日法の休日、年末年始の休日及び中央図書館休館日（第2、第4水曜日）	8時45分～17時15分
ウ	11月16日から翌年3月15日までの期間で上記アに該当する日	20時00分～翌日8時45分
エ	11月16日から翌年3月15日までの期間で上記イに該当する日	17時15分～翌日8時45分
上記ウ、エの時間帯における、従事者の休憩時間（仮眠時間）（22時～翌5時）にあつては、冬期間の降雪時、気象警報・注意報発令時、その他災害の発生が予想される事象により、業務履行場所内に待機して設備の稼働や事故等の発生を警戒する必要がある場合を除き、従事者の業務履行場所内からの外出を可とする。		

(2) 人員配置

次に掲げる人員を目安とし、関係法令等を考慮した適正な人員を配置すること。仕様書別表1-4に挙げる測定・検査、鼠・昆虫防除及び各種水槽清掃業務履行の際はこれに要する人員を適宜配置すること。なお、非常事態等やむを得ない事由がある場合には増員を指示することがある。

ア 月曜日から金曜日（祝日法の休日、年末年始の休日及び中央図書館休館日（第2、第4水曜日）を除く。）

8時45分～11時30分	1名以上
11時30分～17時15分	2名以上
17時15分～20時00分	1名以上

イ 土曜日、日曜日、祝日法の休日及び中央図書館休館日（第2、第4水曜日）（12月29日から翌年1月3日までの期間の該当日を除く。）

8時45分～17時15分	2名以上
--------------	------

ウ 年末年始の休日

8時45分～17時15分	1名以上
--------------	------

エ 11月16日から翌年3月15日までの期間については、下記のとおり人員を配置すること。

上記アに該当する日	20時00分～翌日8時45分	1名以上
上記イ、ウに該当する日	17時15分～翌日8時45分	1名以上

9 業務従事者の具備条件

- (1) 業務従事者は、受託者と雇用関係にある者とする。また、業務遂行を指揮監督するための業務責任者を業務従事者の中から定めること。
- (2) 8(2)で目安として示した人員は、運転・監視及び日常的な点検保守業務について作業の内容判断ができる技術力及び必要な技能を有し実務経験5年以上の者とする。

- (3) 上記(2)の従事者のうち、1名以上はボイラー技士（2級以上）または電気工事士の資格を有する者とする。
- (4) 選任の建築物環境衛生管理技術者を定め委託者に報告すること。（非常勤）

10 作業計画書の提出

受託者は、業務遂行に伴う作業計画書を委託者に提出し承認を得なければならない。また、当該計画（業務従事者含む。）を変更する場合は、緊急の場合を除き文書で1週間前までに提出し承認を得なければならない。

11 服装等

- (1) 受託者は、業務従事者に常に清潔な作業服を着用させ、胸部に名札をつけさせること。
- (2) 受託者は、業務従事者に常に身分証明書を携行させること。
- (3) 委託者が適当でないと認めた者を業務に従事させてはならない。

12 秘密の保持

受託者及び業務従事者は、業務遂行上で知り得た秘密について、契約期間中のみならず、契約期間満了後であっても、他人に漏らしてはならない。

13 安全の確保

作業の実施にあたっては、業務従事者の事故防止に十分注意するとともに、受託者は事故に対する一切の責任を負うこと。

14 備品等の破損事故

業務の実施にあたって、備品及び設備等を破損し、または破損個所を発見したときは、直ちに委託者へ連絡のうえ、適切な処置をとらなければならない。

15 結果報告

- (1) 受託者は、毎日実施した点検事項を設備日誌に記載し、原則として翌日、委託者に提出すること。また、定期点検についてもその都度委託者に提出すること。
- (2) 整備結果については、実施の都度、内容・使用資材・使用量・設備の異状の有無及び処置を記載した報告書を作成し、必要書類を添付のうえ委託者に報告し承認を得ること。
- (3) 故障修理等を行った場合は、内容・使用資材・使用量・処置を記載した報告書を作成し委託者に提出すること。

16 経費負担区分

(1) 委託者の負担分

- ア 業務に係わる光熱水費
- イ 燃料油、水処理用合種薬剤等
- ウ 補修用資材のうち、ベルト、フィルター等の主要資材

(2) 受託者の負担分

- ア 業務にかかわる計器、工具及び備品
ただし、委託者が所有するものは、所定の手続きにより使用することができる。
- イ 補修用資材のうち、下記の消耗品
 - (ア) 作業服、軍手等個人支給となるもの
 - (イ) ウェス、グリース、潤滑油、洗機油、ビス、ボルト、鉄線、釘類、パッキン類、絶縁テープ、ハンダ、ペースト類、補修用断熱材、塗料等
 - (ウ) 筆記用具その他これに類するもの、各種洗剤、掃除用具等の消耗品
- ウ 関係機関への届出・報告等に係る諸費用

17 提出書類

(1) 受託者は、次に掲げる書面を、委託者が指定する期日までに提出すること。

ア 労働社会保険諸法令遵守状況確認用書面

(ア) 業務従事者名簿及び業務従事者配置計画書

業務対象施設に日常的に従事（常駐）する労働者（以下「労働者」という。）の把握とともに、労働者の配置計画及び社会保険加入義務を確認するため、「業務従事者名簿」及び「業務従事者配置計画書」を、業務の履行開始日の前日までに提出すること。また、労働者が変更となる場合には、その都度、業務従事者名簿を、変更後の労働者が従事する日の前日までに提出すること。

(イ) 業務従事者健康診断受診等状況報告書

労働者（上記(ア)の「業務従事者名簿」により報告のあった労働者）の健康診断受診等状況を確認するため、「業務従事者健康診断受診等状況報告書」を、当該報告事項確定後から履行期間終了日までの間に提出すること。

なお、複数年契約のものにあつては、履行期間内において、1年毎に1回当該書類を提出すること。

(ウ) 業務従事者支給賃金状況報告書

労働者の支給賃金状況を確認するため、年1回、委託者が指定する期日までに、業務従事者支給賃金状況報告書を提出すること。

イ 業務費内訳書、業務従事者賃金支給計画書及び社会保険料事業主負担分調書
契約金額に対する積算根拠（積算内訳）として、契約締結後直ちに、業務費内訳書、業務従事者賃金支給計画書及び社会保険料事業主負担分調書を、別冊の記載要領に沿って作成し提出すること。

(2) 受託者は、上記(1)の書面での確認において疑義が生じた場合にあっては、契約約款第16条第2項の規定に基づき、受託者が保管する雇用契約書、賃金台帳、出勤簿その他の労務管理に係る書類を、委託者が指定する期日及び場所において、委託者が確認できる状態にすること。

(3) 業務責任者との直接雇用関係を証する書面
業務責任者との直接雇用関係を証する書面（雇用証明書、健康保険証の写し等）を、業務の前日までに提出すること。

(4) 有資格者である旨の確認書類
業務従事者の資格を確認するため、上記9(3)及び(4)を証明する免許証の写し等を、業務の履行開始日までに提出すること。

18 環境への配慮

本業務においては、本市の環境マネジメントシステムに準じ、環境負荷低減に努めること。

- (1) 電気・水道等の使用にあたっては、極力節約に努めること。
- (2) 成果品に紙を使用する場合、再生紙を使用し、複数ページにわたる場合、原則として両面印刷とすること。
- (3) 本業務に係る用品等は、札幌市グリーン購入ガイドラインに従い、極力ガイドライン指定品を使用すること

19 業務の引継ぎ

- (1) 受託者は、委託者の指示があった場合には、履行開始に先立ち、従前の受託者から実地による実務的な引継ぎを受けること。
- (2) 受託者は、委託者の指示があった場合には、受託者が業務を行った際に作成した業務に必要な手順・方法等を記載した資料を委託者に提出することとする。
- (3) 受託者は、委託者の指示があった場合には、上記(2)の資料等によるほか、新規受

託者に対し実地による実務的な引継ぎを行うものとする。

(4) 業務引継ぎの詳細・実施期間等は、委託者と協議して定めるものとする。

20 一般的注意事項

(1) 作業遂行上で、疑義が生じた時は必ず委託者の指示を受けて実施すること。

(2) 作業遂行上で、職員の業務に支障を及ぼす恐れのある作業を実施する場合は、委託者の指示する時間帯とすること。

(3) 作業遂行上で、不注意により生じた故障、破損及び事故等は、受託者が一切責任を持って処理すること。なお、その際は委託者に事故報告書を提出すること。

(4) 作業終了の際は、施錠及び火気処理を確認し不用灯を消すこと。

(5) 拾得物は、直ちに委託者に届け出ること。

(6) この仕様書に定めのない事項並びに仕様書に疑義が生じた場合又は仕様によりがたい場合は、委託者、受託者双方協議のうえこれを決定する。

巡視点検基準

1 電気設備

設 備	点 検 測 定 項 目	毎日	毎月	半年	随時	備考	
受変電設備	断路器	受と刃の接触過熱・変色・緩み	○				
		汚損・異物付着の有無	○				
	遮断器	外観点検(汚損・過熱他)	○				
		計器・表示灯等の点検	○				
	変成器	温度・音・ヒューズ異常	○				
		取付状態点検	○				
	変圧器	外観点検(汚損・振動・温度)	○				
		汚損・異物付着の有無		○			
		接触過熱変色の点検		○			
		異常音・振動の点検		○			
	受配電盤	計器点検	○				
		表示灯点検	○				
	電力コンデンサ 屋外電線路	外部点検	○				
		標識・保護さくの状態		○			
		地中埋設部の無断掘削点検		○			
絶縁測定				○			
マンホール内部の点検				○			
直流電源設備							
無停電電源設備 蓄電池	外観点検	○					
	液面・色相点検		○				
	比重・液温・電圧測定		○				
	(無停電電源設備準じる)	○	○				
自家発電・動力設備							
原動機	外観点検	○					
	冷却水の点検	○					
	燃料系統の点検	○					
発電機	作動点検				○	2月に1回	
	外観点検	○					
回転機器	作動点検				○		2月に1回
	音響・過熱・臭気等の点検	○					
	給油回転状況の点検	○					
	整流子・刷子・集電環の点検	○					
	振動・温度等の点検	○					
	汚損・緩み点検清掃			○			
	伝達装置の異常点検			○			

設 備	点 検 測 定 項 目	毎日	毎月	半年	随時	備考
自家発電・動力設備 回轉機器 太陽光発電設備	制御装置点検	○				2月に1回
	接地線接触部の点検			○		
	絶縁測定			○		
	負荷電流の測定		○			
	外観点検	○				
	作動点検				○	
電灯設備 照明器具	異音・汚損・取付の点検			○		取替は随時
	不点・温度・損傷点検			○	○	
	照明効果点検(照度測定)				○	
	絶縁測定			○		
電灯設備 低圧分電盤 配線器具 配線	取付状況の点検	○				
	内部配線点検	○				
	負荷電流の測定及び調整			○	○	
	制御器回路の点検			○		
	絶縁測定			○		
	計器・表示灯等の点検	○				
	接地線接続部点検			○		
	盤内外部の清掃			○		
	ネジ類の増締			○		
	破損・汚損等の点検				○	
	開閉機・機器接続部点検				○	
	コンセントの破損の有無・点検整備				○	
	絶縁測定			○		
	配線路の点検			○		
中央監視設備 監視盤	外観点検	○				
	計器・表示灯点検	○				
	操作開閉器等の点検	○				
	外部清掃		○			
避雷針設備	外部点検		○			
	接地抵抗測定			○		
テレビ共聴設備						
	アンテナ・増幅器の外観点検		○			

設 備	点 検 測 定 項 目	毎日	毎月	半年	随時	備考
テレビ共聴設備	分配器・分岐器の外観点検 電界強度の測定		○			
					○	
インターホン・ナース コール設備	外観点検 通話状態の点検 廊下灯の断線点検		○			
			○			
				○		
出退表示設備	リレーボックス外観点検 表示器点灯状態点検 盤内・外部清掃		○			年1回
			○			
				○		
盲導鈴設備	音量点検		○			
ITV設備	外観点検 作動点検		○			
		○				
館内案内システム設備 電気時計設備	外観点検(音量) 時刻修正	○				
					○	
構内交換設備	外観点検 通話状態の点検		○			
			○			

巡視点検基準

2 空調設備

設 備	点 検 測 定 項 目	毎日	毎月	半年	随時	備考	
空調設備	調和機	機器の運転・操作・監視・記録	○				2月に1回
		フィルターの点検・交換・洗浄		○			
		Vベルト・カップリング点検		○			
		動力制御盤点検・表示灯点検	○				
		自動制御機器の点検		○			
		異音・振動等点検		○			
		電気関係等の点検・絶縁測定			○		
	清浄機	圧力計・温度計・電流計等の点検記録	○	○			電流は毎日
		機器の運転・操作・監視・記録	○				2月に1回
		フィルターの点検・交換・洗浄		○			
		ケーシングの汚濁・振動点検		○			
		自動巻取装置の点検・注油・調整		○			
		駆動装置の点検・注油・調整		○			
		集塵装置の点検		○			
電気関係等の点検・絶縁測定		○					
換気設備	送風機関係	機器の運転・監視・記録	○				調整は随時
		振動・異音の点検と調整	○			○	
		羽根車の破損・付着物等点検と洗浄			○		
		Vベルト・カップリング点検		○			
		動力制御盤点検・表示灯点検	○				
		軸受の損傷・注油・温度点検		○			
		吹出・吹込口の汚濁・清掃・機能点検			○		
		吹出・吹込口の風向・風量・騒音点検			○		
		ダクトの汚濁・破損点検				○	
		ダクトの振動・騒音点検				○	
		ダクトの吊金物・ボルトの締付点検				○	
		電気関係等の点検・絶縁測定			○		
		電流計の点検・記録	○				
		エリミネーター点検と清掃			○	○	
		ダンパー開度点検・ヒューズ交換				○	
キャンバス継手点検			○				
フィルターの点検・交換・洗浄		○			2月に1回		
計装設備	検出器の動作確認						
		○					

設 備	点 検 測 定 項 目	毎日	毎月	半年	随時	備考	
冷暖房設備							
吸収式冷温水器	機器の運転・操作・監視	○					
	高圧遮断装置点検	○					
	安全弁・安全装置点検	○					
	油圧保護装置点検	○					
	断水遮断装置点検	○					
	低圧遮断装置点検	○					
	操作盤点検・表示灯装置点検	○					
	凍結防止装置点検	○					
	抽気ポンプ点検	○					
	凝縮器圧力点検	○					
真空式温水器	ガスバーナーの汚れ・損傷の有無点検		○				
	運転状況及び外観点検	○					
	操作盤点検・表示灯装置点検	○					
	バーナー作動点検	○					
	バーナー汚れ・損傷の有無点検		○				
冷却塔	フレームアイ清掃		○				
	循環水の水質・水量確認	○					
ポンプ	シーズンオフ及びインの管理			○			
	機器の運転・操作・監視・記録	○					
	外部点検・清掃		○				
	軸受の損傷・注油・温度点検		○				
	カップリングの点検				○		
	グランドパッキンの点検・交換		○		○	交換は随時	
	モーターの耐熱温度測定・点検		○				
	ストレーナー点検・清掃				○		
	漏水・パッキン点検				○		
	弁の開度調整・漏水点検・交換				○		
熱交換器	ケーシングの保冷・保温材の点検				○		
	圧力計・温度計・電流計等の点検記録	○	○			電流は毎日	
	電気配線関係の点検・絶縁測定			○			
	制御盤の点検清掃・ランプ交換		○				
	機器設置のボルト締付点検			○			
	排水設備の点検・清掃				○		
	ヘッダ	外観点検(漏水)	○				
		温度・圧力点検		○			
	膨張タンク	外観点検(漏水)	○				
		温度・圧力点検		○			
ファインコイルユニット	外観点検	○					
	ボールタップ・圧力点検		○				
	機器の運転操作・監視・記録	○					

設 備	点 検 測 定 項 目	毎日	毎月	半年	随時	備考
ファインコイルユニット 配管関係	機器の外部点検			○		2月に1回 2月に1回
	フィルターの点検・交換・洗浄		○			
	吹出口の点検・清掃			○		
	空気抜き弁の点検		○			
	電気配線関係の点検・絶縁測定			○		
	送風機の点検			○		
	漏水箇所の点検・補修				○	
	損傷・腐食の点検・補修				○	
	保温材の点検・補修				○	
	塗装の点検・補修				○	
	支持金物の点検・締付点検				○	
冷暖房設備 配管関係 ヒーティング設備	ストレーナーの点検・清掃				○	通電時 12月～3月
	弁の点検・開度調整			○		
	パイプシャフトの点検・清掃				○	
	コイル・ファン及び表面の点検・清掃				○	
	コイル出入口温度の監視		○			
	圧力計・温度計の点検・記録		○			
	管内の異物の堆積による障害点検			○		
	振動・騒音発生状況の点検				○	
	舗装面の点検		○			
	制御盤回路点検	○				
	制御盤内部の清掃・点検			○		
	絶縁測定			○		
	負荷電流測定		○			
	不凍液濃度検査と補充		○			
	(フロアヒーティングも準ずる)					

巡視点検基準

3 衛生設備

設 備	点 検 測 定 項 目	毎日	毎月	半年	随時	備考
給排水・給湯設備 各柵 各槽 貯湯槽 関連機器	砂・泥による詰まり・異臭		○			11月中
	水位自動調節状況確認	○				
	ボールタップ点検		○			
	外観(温度・漏水)	○				
	各種ポンプ(冷暖房ポンプに準ずる)	○	○	○	○	
	使用量の記録・監視	○				
	機器の運転・記録	○				
	配管類(冷暖房配管に準ずる)		○	○	○	
	屋外水抜点検				○	
衛生器具設備	洗面器・手洗器・便器等の点検			○		
	洗浄装置の点検・調整			○		
	清掃用流しの点検			○		
	水栓類の点検・取替				○	
	水石鹸容器の取替				○	
	シャワーセットの点検・整備				○	
	散水栓の点検				○	
ガス設備	ガスメーター点検		○			
	配管等の点検		○			
	ガス器具の点検		○			
	ガス警報器点検		○			

巡視点検基準

4 その他

設 備	点 検 測 定 項 目	毎日	毎月	半年	随時	備考	
防災設備 (別紙概要参照)	機器の損傷						
					○		
測定・清掃等	室内空気環境測定 15ポイント		○			2月に1回	
	残留塩素検査		○			毎週	
	水質検査			○		年2回	
	ねずみ・こん虫防除			○		巡視2月に1回	
						散布6月に1回	
	受水槽清掃(22.5 [㎡])					年1回	
	水質検査					受水槽清掃時	
	汚水槽(11 [㎡])			○		年2回	
	排水槽(3 [㎡] ・4 [㎡] ・6 [㎡])			○		年2回	
	汚水排水槽(5 [㎡])			○		年2回	
	雨水槽(4.5 [㎡] ・9 [㎡] ・11 [㎡])					年1回	
	湧水槽(6 [㎡])					年1回	
	機械排水槽(6 [㎡])					年1回	
	発電機排水槽(20 [㎡])					年1回	
	ガソリントラップ清掃					年1回	
建築設備	内装 外装 その他	床・壁・天井・建具等の異常 壁・スラブ・フェンス等の異常 ブラインド・ガラリ等の異常 屋上シート防水の異常 ルーフトレインの異常		○			
				○			
				○			
					○		
					○		

主要設備一覧表

1 電気設備

機器名	仕様	台数	備考
受変電設備			
受変電設備			
高圧受電盤	引込ケーブル6kV CET60	1 面	
高圧饋電盤	分岐ケーブル6kV CET38×3系統	1 面	
低圧非常動力盤	SC7.02kV53.2kvar6%・SR6.6kV3.19var6%内蔵	1 面	
低圧非常電灯盤		1 面	
低圧動力盤(1,2)		2 面	
低圧電灯盤(図埋)		2 面	
低圧コンデンサ盤	SC 3φ234V 26.6kvar×8 SR 3φ220V 1.60kvar×8	1 面	
変圧器	乾式(1φ300KVA・3φ300KVA・3φ75KVA) 乾式(スコット20KVA)※低圧非常電灯盤内	3 台 1 台	
直流電源設備			
鉛蓄電池	制御弁式据置鉛蓄電池(シール形)MSJ200(長寿命MSE)	54個	
全自動サイリスタ整流器	DC113~121V	1 台	
非常電源設備			
自家発電設備			
ディーゼルエンジン	4サイクル・水冷・直列・直接噴射式・軽油・出力178kW	1 台	
交流発電機	三相交流同期発電機・出力200kVA	1 台	
発電機盤	搭載形	1 面	
直流電源	搭載 MSJ150(長寿命MSE)	12個	
減圧水槽	1,000ℓ	1 基	
燃料タンク	950ℓ	1 台	
消音器			
無停電電源設備			
UPS盤	40kVA常時インバータ給電3φ3W200V	1 面	
入出力盤	入力3φ3W300V・出力3φ3W100V×3,1φ2W100V×2	1 面	
蓄電池盤	制御弁式据置鉛蓄電池(シール形)SNS100-6(長寿命MSE)×47個	1 面	
強電設備			
動力設備			
動力盤	BP-1・2、RP-1・2、排煙機制御盤(2P-1、RP-3)	6 面	
開閉器盤	PAC1(第3収蔵室)開閉器盤、PAC2(第2収蔵室)開閉器盤 PAC3(電算室)開閉器盤、PAC4(電算室)開閉器盤 冷却塔開閉器盤	5 面	
洗車機盤		1 面	
厨房開閉器盤		1 面	
ルーフヒーティング盤	RH-1	1 面	
レントゲン車盤		1 面	
電極切替盤		1 面	
車庫シャッター盤		1 面	
電灯設備			
照明制御盤		1 面	
図書室スイッチ盤	1,2階図書室設置 17個/面	2 面	
図書展示室スイッチ盤		1 面	
ホワイエスイッチ盤		1 面	
童話の部屋スイッチ盤		1 面	
講堂操作卓		1 面	
照明器具	LED灯(図-2,393・埋-278) 防災照明(図:381・埋:74)	2671台 455台	

主要設備一覧表

1 電気設備

機器名	仕様	台数	備考
強電設備			
分電盤	図-11・埋-3	14面	
電算管理室分電盤		1面	
講室分電盤(調光)		1面	
写場調光装置		1台	
電灯設備			
非常コンセント盤	図-4・埋-2	6面	
中央監視装置			
中央監視装置	16ビット/8ビットマルチCPU 管理点 500点	1式	
CRT	カラー20インチ 38画面	1式	
プリンター	カラーレーザープリンタ(LP-S7160)	1式	
グラフィックドライバー	出力点数 20点	1式	
デジタル調節器	空調機制御用調節器	1式	
	VAV制御用調節器	1式	
	FCU制御用調節器	1式	
端末伝送装置		1式	
計装リモート盤		14面	
外灯設備			
照明器具	ポール灯	10基	
	庭園灯	7基	
避雷針設備			
支持管	SGP 48.6φ 1.5M	1本	
	SGP 76.3φ 5.5M	1本	
測定端子盤		2面	
弱電設備			
防災設備			
感知器	光電式煙3種露出埋込	12ヶ	
		19ヶ	
自動閉鎖器	防火戸用	24ヶ	
テレビ共聴設備			
BSアンテナ	60型	1基	
アンテナ	UHF20EL	1基	
構内交換設備		2台	
電話主装置	蓄積プログラム方式、基本架+増設架×2	1台	
留守番電話装置		1台	
多機能電話機	ビデオプロジェクター70インチ オーバーヘッドカメラ	25台	
停電多機能電話機	映写機(スライド・16mm)ビデオプロジェクター100インチ	1台	
多機能電話機コードレス		21台	
アナログ電話機		28台	
端子盤	図-8・埋-3	11面	
電話交換器	内線72/100 局線15/20	1台	
インターホン設備		2式	
親機	同時通話式	2台	
副親機	同時通話式	4台	
ナースコール設備	呼出表示器通話機能付き	2台	
子機	天井埋込	4台	
マイク	天井埋込	4台	
出退表示設備	制御器	1式	
出退表示盤		3面	
操作器		4台	
盲導鈴・非常表示設備		1式	
盲導鈴	天井埋込	1台	
アトリウムインターホン設備		1式	
ITV設備		1式	
ITVカラーカメラ	モニターカラー14インチ	8台	

主要設備一覧表

1 電気設備

機器名	仕様	台数	備考
弱電設備			
コンピュータ配線設備		1 式	
弱電端子盤		1 面	
防犯用配管設備		1 式	
カウントアイ設備		1 式	
表示器		4 台	
光電センサー	天井埋込型	2 ケ	
館内案内システム機器		1 式	
カラーテレビ	33インチ	1 台	
付属	パソコン・モニターテレビ	1 式	
電気時計設備		1 台	
親時計	パルス式2回線 タイマーチャイム仕様	1 台	
子時計		51台	
拡声設備			
音響ワゴン	研修室	2 台	
ロッカー架	中央監視室 1・2・3階各事務室	4 台	
スピーカ		226台	
童話の部屋	60型モニター	1 式	
講堂	液晶プロジェクター	1 式	
分類整理室	移動式液晶プロジェクター	1 式	

2 空調設備

機器名	仕様	台数	備考
空調設備			
空気調和機(ユニット型)	冷却能力(Kcal/h) 加熱能力(Kcal/h)		
	アトリウム系統 94,200 135,700	計7基	
	1F図書系統 110,000 174,000		
	2F図書系統 111,900 163,500		
	3F図書系統 42,400 69,200		
	埋蔵文セ系統 49,200 81,900		
	B1F図書系統 63,000 107,000		
	講堂系統 55,800 67,000		
空気調和機(パッケージ型)	B2F収蔵室 8,800 11,300		2 基
	2F収蔵室 3,800 3,600		1 基
	電算管理室 22,200 3,400		2 基
	1F元気カキ厨房 4,816 5,418	1 基	

主要設備一覧表

2 空調設備

機器名	仕様	台数	備考
空調設備			
空気清浄機	壁掛型・脱臭型 450m ³ /h 天井埋込型・脱臭型 450m ³ /h	7台 1台	
吹出口		316ヶ	
吸込口		124ヶ	
湿度計	L300	26ヶ	
風量測定口		173ヶ	
定風量ユニット		18ヶ	
変風量ユニット		109ヶ	
換気設備			
コイルユニット	厨房系統 処理風量 2,160m ³ /h	1 基	
給気送風機		7 台	
排気送風機		23台	
排ハロンファン	ホ°ダブル形	1 台	
吹出口		24ヶ	
吸込口		55ヶ	
ロスナイ	B1F食堂	1 基	
排煙設備			
排煙機	モーター駆動 床置形	2 台	
排煙口	スイング形	7 ヶ	
計装設備			
サーモスタット	室内形	7 ヶ	
	挿入形	14ヶ	
温度検出器	室内形	110ヶ	
	挿入形	20ヶ	
湿度発信器		14ヶ	
温湿度発信器		2 ヶ	
湿度検出器	挿入形	7 ヶ	
外気温度検出器		1 ヶ	
VAV調節器		51ヶ	
FCU調節器		33ヶ	
切換スイッチ		81ヶ	
CO2 濃度計		1 ヶ	
CO2 スタット		1 ヶ	
感震器		2 ヶ	
モジュロールモーター		28ヶ	
電動三方弁		22ヶ	
直結ダンパ操作器		52ヶ	
補助ポテンションメーター		1ヶ	
電動二方弁		10ヶ	
冷暖房設備			
吸収式冷温水機	冷房能力80USRT・暖房能力 29.6万Kcal/h	2 基	
開放形冷却塔	冷房能力 580Kw・二重効用吸収式冷凍機専用	2 基	
真空式温水機	缶体出力 578,900Kcal/h ガス焚	2 基	
冷温水ヘッダー	250φ × 4,200L・250φ × 4,300L	2 台	
温水ヘッダー	250φ × 3,500L・250φ × 3,600L	2 台	

主要設備一覧表

2 空調設備

機器名	仕様	台数	備考
冷暖房設備			
密閉式膨張タンク	温水用(膨張水量94ℓ・タンク容量369ℓ)	2台	
密閉式膨張タンク	冷温水用(膨張水量122ℓ・タンク容量479ℓ)	2台	
熱交換機	プレート式 熱交換量322,000Kcal/h	1台	
ロードヒーティング用不凍液槽	600×300×600ブラケット付	1台	
冷却水ポンプ	床置形	2台	
冷温水ポンプ	床置形-7・ライン形-6	13台	
温水ポンプ	床置形-2・ライン形-13	15台	
ファンコイルユニット	天井埋込-1・床置露出-11・床置埋込-54	66台	
パネルヒーター		20台	
気水分離器		30台	
排煙濃度計	投光器・受光器・指示警報計	1台	
水高温度計		56個	
差圧弁装置	温水用	3組	
電動三方弁装置	温水用-7・冷温水用-11	18組	
流量計		55個	
電動二方弁装置	温水用-6・冷却水用-4	10組	
ヒーティング設備		1式	
	アトリウム・児童図書・童話の部屋・北側車路・北側埋文歩道 北側歩道(スロープ)・西側駐車場・西側車路(スロープ) 西側洗車スペース車路 各系統		

3 衛生設備

機器名	仕様	台数	備考
屋外排水設備			
汚水枳		17組	
トラップ枳		4組	
泥留枳		10組	
屋内給水設備			
受水槽	FRPサントイッチパネル 2槽式(2/3G) 22.5㎡	1基	
加圧給水ポンプユニット	速度制御(周波数変換)方式	2基	
量水器		6組	
定水位調整弁		2ヶ	
減圧弁		5ヶ	
浸透枳		1組	
屋内止水栓		4ヶ	
屋内排水設備			
雑排水用水中形ポンプ	汚水用	5組	
汚水汚物用水中形ポンプ	ブレードレス型	2組	
湧水用水中形ポンプ	汚水用	1組	
雨水用水中形ポンプ	汚水用	3組	
ステンレス集水枳		6組	
間接排水口		44ヶ	
グリーストラップ	3槽式	1台	
ガソリントラップ	3及び4槽式	2台	

主要設備一覧表

3 衛生設備

機器名	仕様	台数	備考
給湯設備			
貯湯槽	立形 2000ℓ	2 基	
密閉式膨張タンク	床置形 1000ℓ	1 基	
給湯循環ポンプ	1次側-2・2次側-2	4 台	
電気湯沸器		8 台	
給湯ユニット		2 台	
衛生器具設備			
和式大便器		7組	
洋式大便器		23組	
身障者用大便器		4 組	
ストール小便器		19組	
幼児用小便器		2 組	
洗面化粧台		2 組	
洗面器	シェル形・はめ込形含む	35組	
壁掛水呑器		3 組	
水呑・洗面器		1 組	
手洗器		1 組	
身障者用洗面器		4 組	
掃除用流し		4 組	
自動水栓		37組	
化粧鏡		3 枚	
身障者用傾斜鏡		4 組	
水石鹸入		38ヶ	
タオルリング		4 ヶ	
シャワーバス金具		4 組	
温風乾燥器		12台	
混合水栓	2バルブ湯水含む	19ヶ	
ステンレス流し台		12台	
都市ガス設備			
暖房系統ガス設備		1 式	
一般系統ガス設備		1 式	
一次側系統ガス設備		1 式	
厨房設備			
パンラック	900×600×1800	1 台	
冷凍冷蔵庫	900×650×1890	1 台	
2槽シンク	1200×750×800	1 台	
製氷機	630×525×800	1 台	
電子レンジ	422×476×337	1 台	
作業台	600×600×500	1 台	
電子ジャー	481×395×739	1 台	
戸棚付作業台	830×600×820	1 台	
コールドテーブル冷蔵庫	1200×600×820	1 台	
コールドテーブル冷蔵庫	1200×600×800	1 台	
上棚	1200×320×1000	1 台	
作業台	900×450×500	1 台	
作業台	450×450×820	1 台	
ソールドテーブル	900×700×820	1 台	
クリーンテーブル	600×700×820	1 台	
消毒保管器	1280×550×1880	1 台	
ガスフライヤー	450×600×800	1 台	

主要設備一覧表

3 衛生設備

機器名	仕様	台数	備考
厨房設備			
ガスレンジ	1200×600×800	1 台	
ガス炊飯器	525×481×447	1 台	
作業台	1350×600×700	1 台	
ガスコンロ	479×550×180	1 台	

4 防災・消防設備

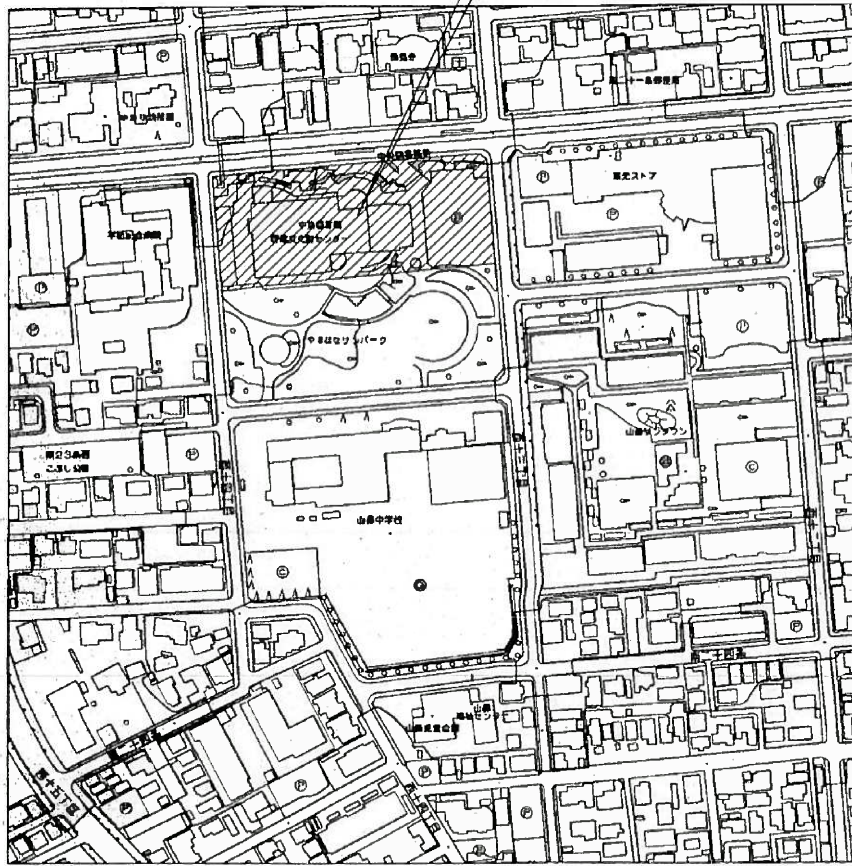
機器名	仕様	台数	備考
自動火災報知設備			
受信機	自立型 2面体 中央監視室	1 面	
副受信機	1階-2・3階-1	3 面	
感知器	差動式スポット型2種	48ヶ	
	定温式スポット型1種	25ヶ	
	定温式スポット型1種防水	20ヶ	
	光電式スポット型煙2種	166ヶ	
	光電式分離型煙2種	3 ヶ	
屋内消火栓設備			
消火栓箱	組込型(発信器・表示灯・ベル)	19面	
	露出型(発信器・表示灯・ベル)	2 面	
水源	5.2m ³	1 槽	
ガス警報設備			
ガス漏れ検知器	都市ガス用	2 ヶ	
非常放送設備			
スピーカー	天井埋込	194ヶ	
	天井露出	3 ヶ	
	壁掛	9 ヶ	
	クリアホーン	20ヶ	
消火器設備			
消火器	20型ABC粉末(機械室)	6 本	
	10型ABC	60本	
連結散水設備			
一斉開放弁		12ヶ	
浸透柵		1 組	
スプリンクラーヘッド		171ヶ	
圧力計		12ヶ	
ハロン消火設備			
ハロンボンベユニット	68ℓ/70Kg 11本組	1 組	
自動起動装置	1ℓ CO2 ボンベ	6 組	
ハロン制御盤	音声盤組込型6回線	1 面	
バッテリー盤	DC24V 12AH	1 面	
噴射ヘット	トランペット型	9 ヶ	
	天井埋込型	19ヶ	

主要設備一覧表

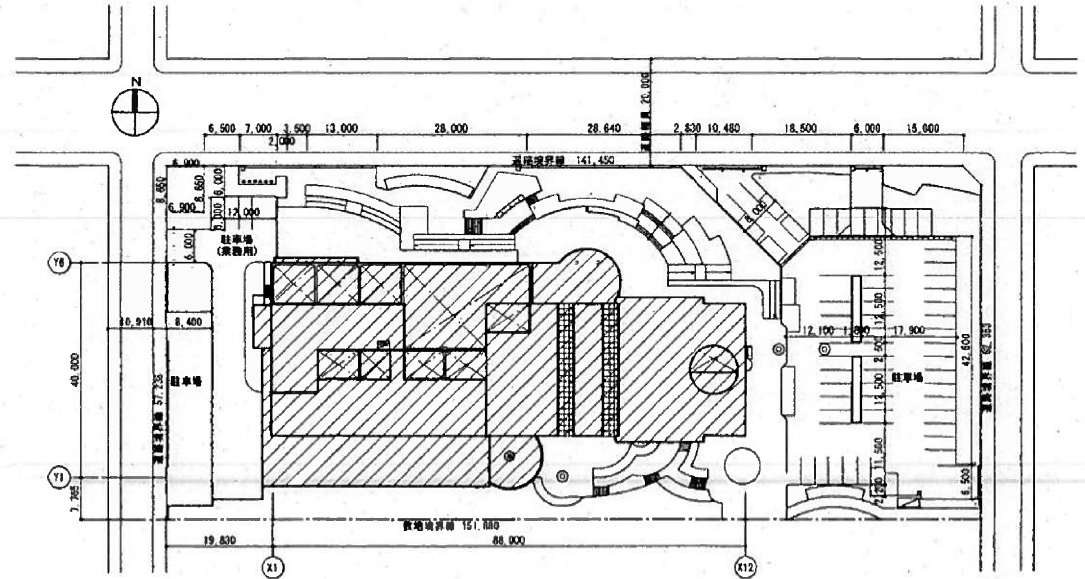
4 防災・消防設備

機 器 名	仕 様	台 数	備 考
ハロン消火設備 放出表示灯 空気呼吸器 スピーカー	トランペット型 天井埋込型	20ヶ 1 組 4 ヶ 1 ヶ	
避難器具 避難箱		2 個	

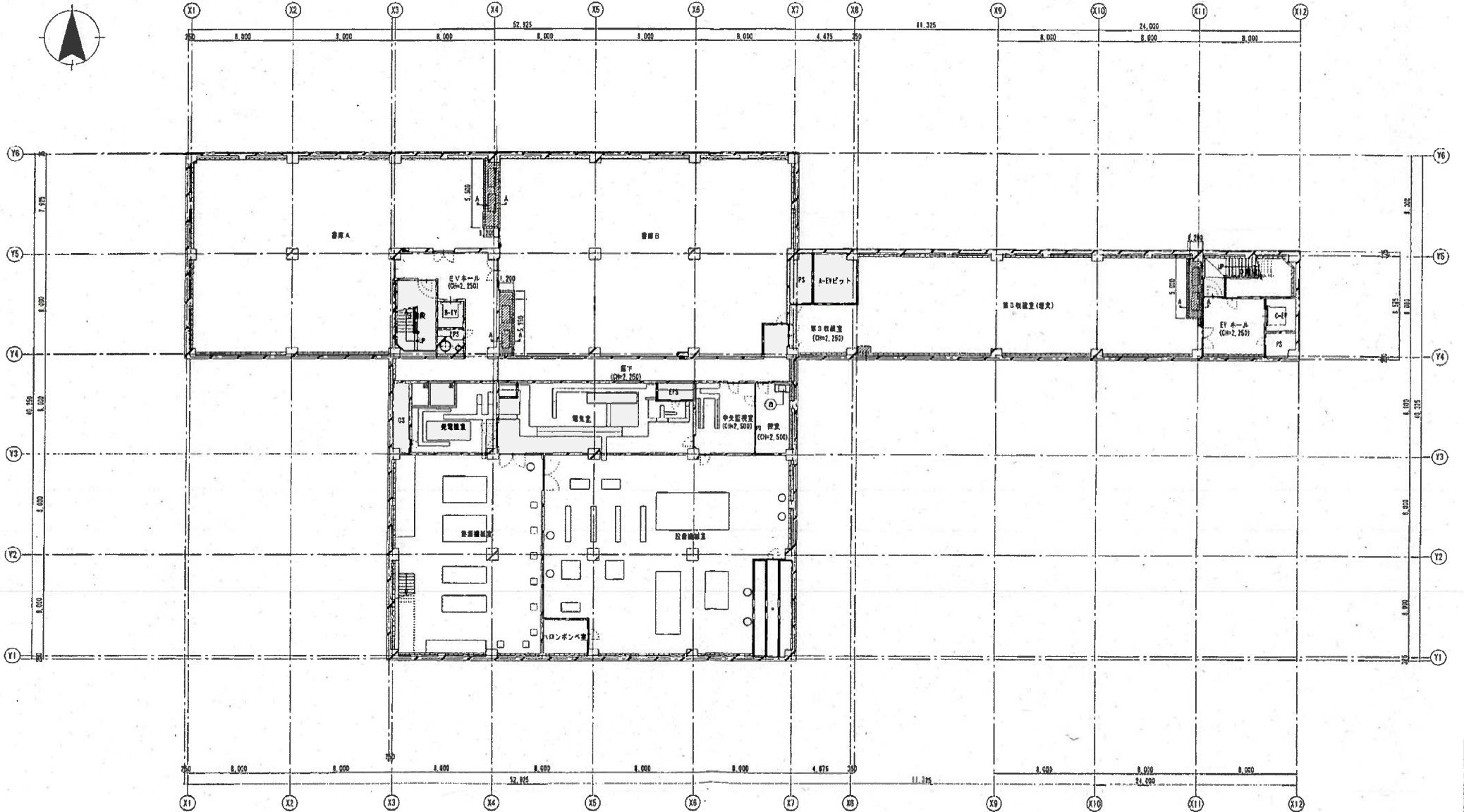
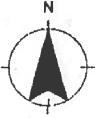
札幌市中央区南22条西13丁目1-4



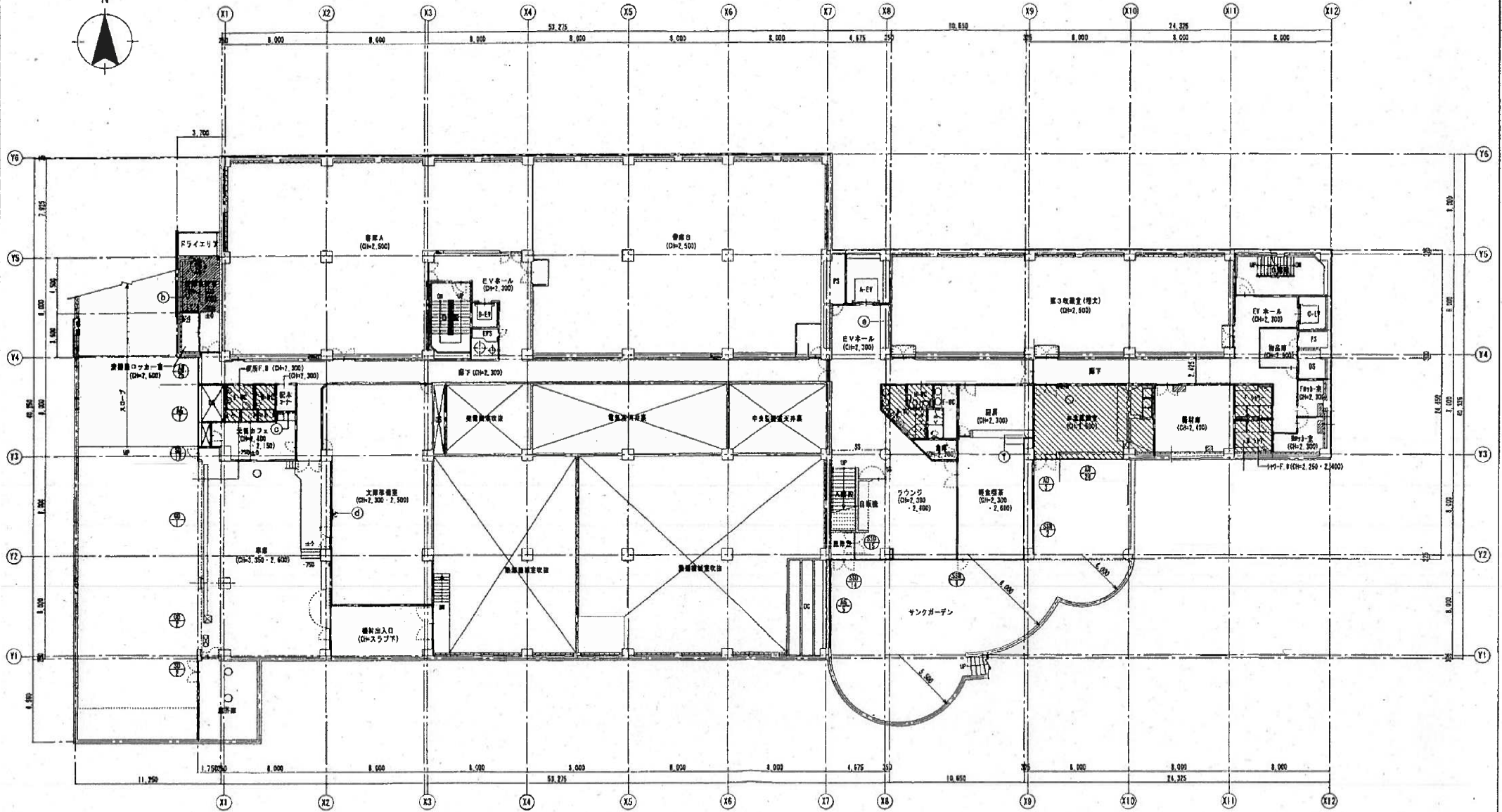
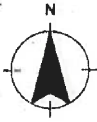
付近見取図 1:1500



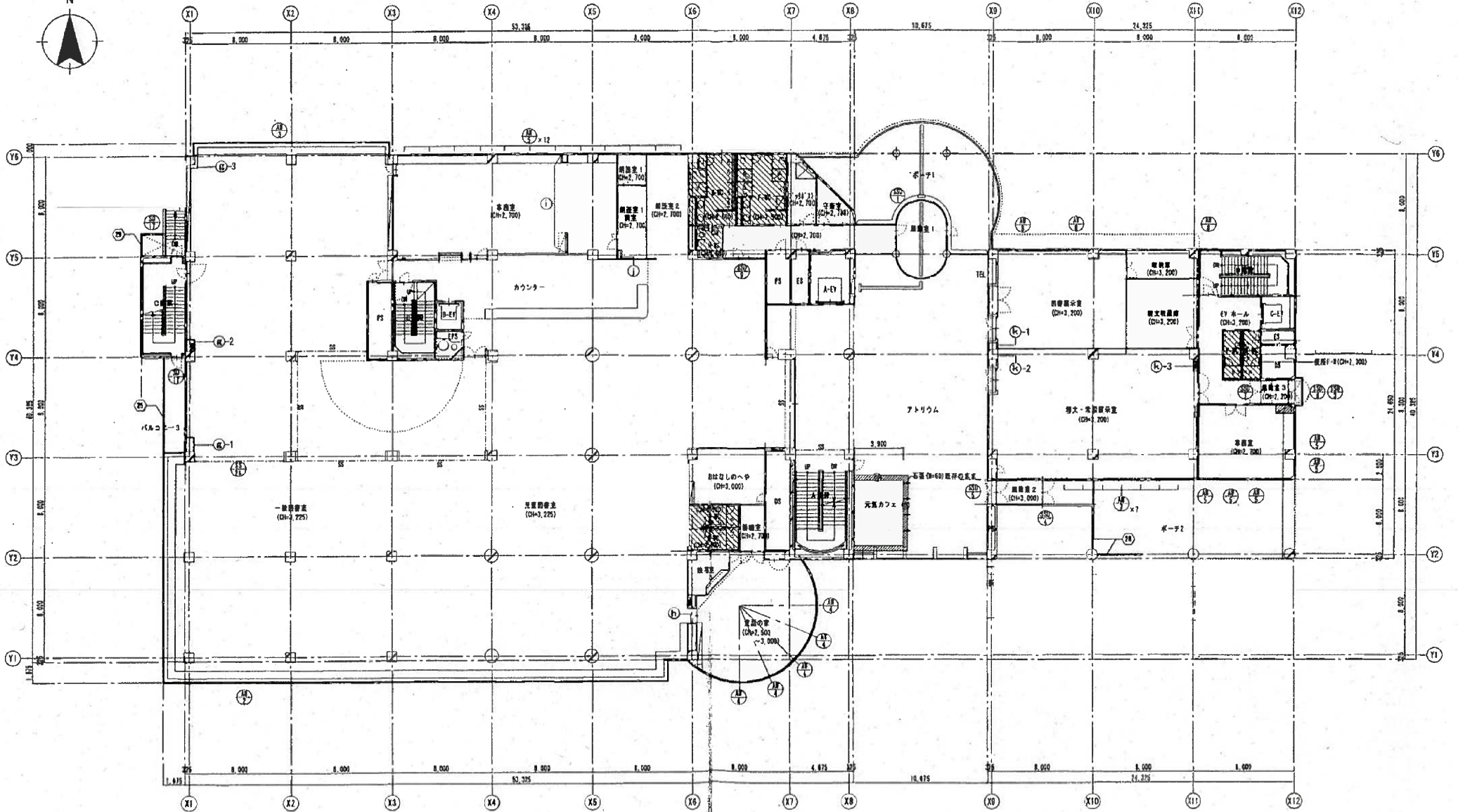
配置図 1:500



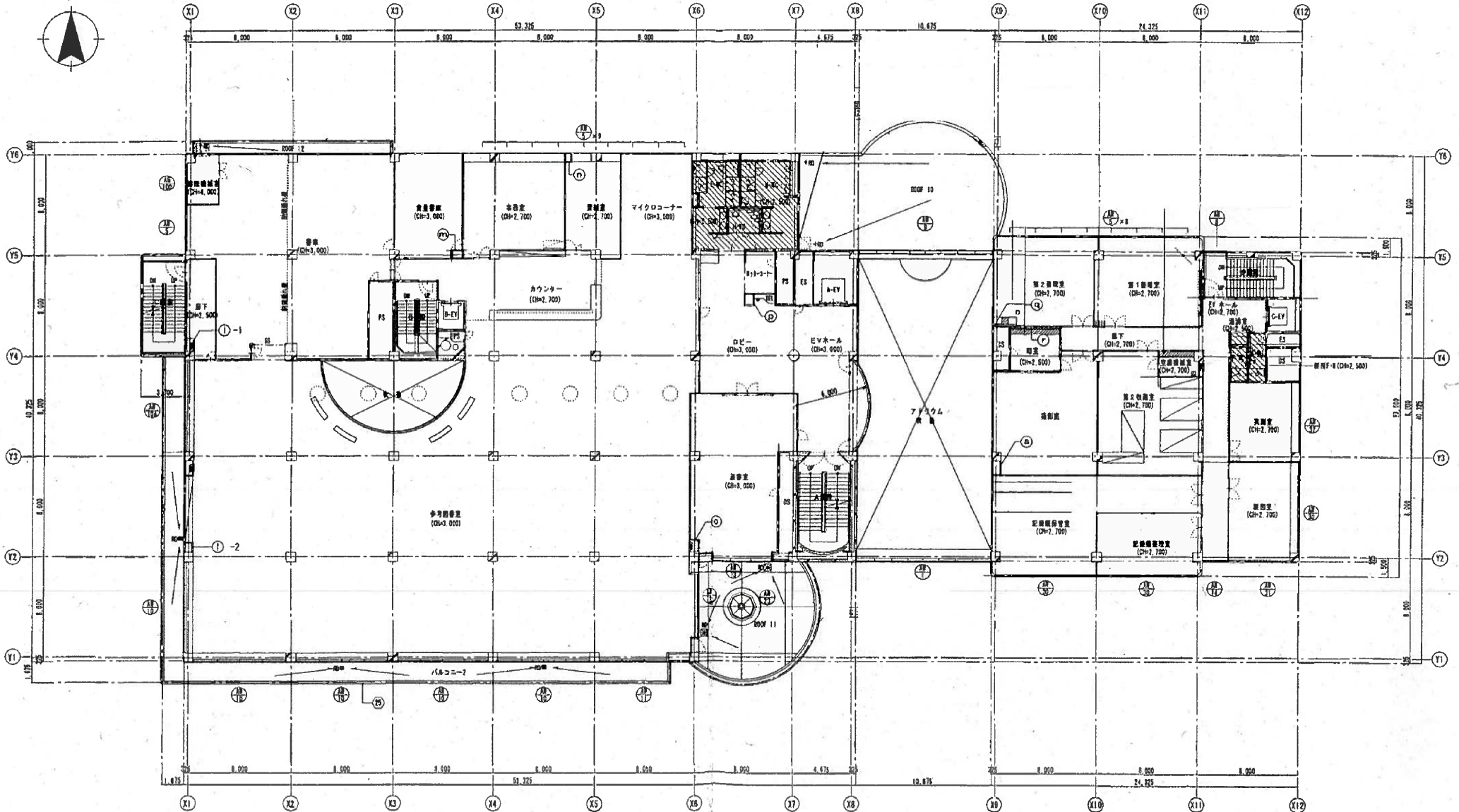
図面名	階尺
地下1階平面図	A1=1:150 A2=1:300



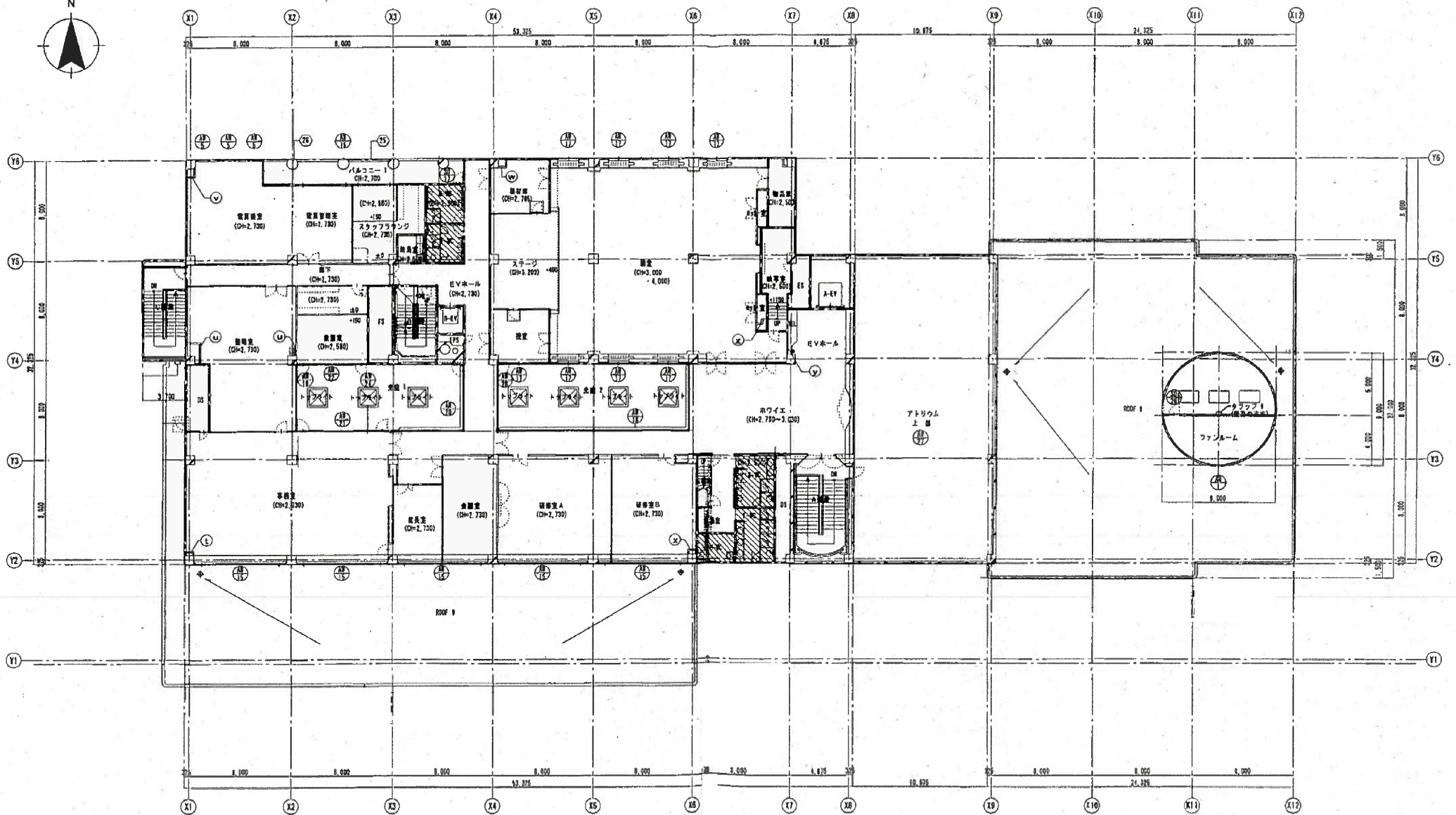
図面名 地下M1階平面図	縮尺	A1=1:150
		A3=1:300



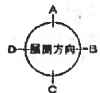
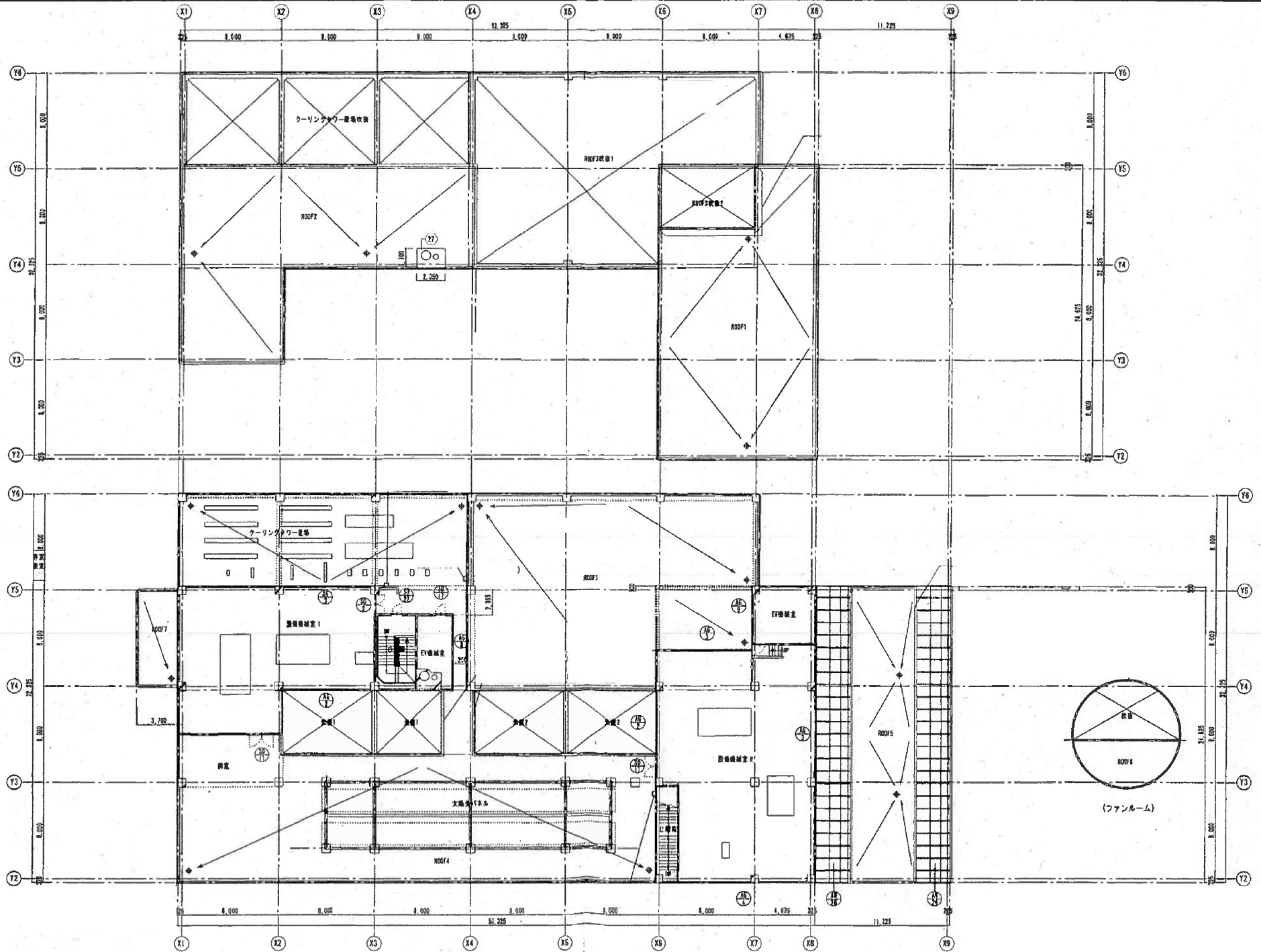
図面名	縮尺
1階平面図	A1=1:150 A3=1:300



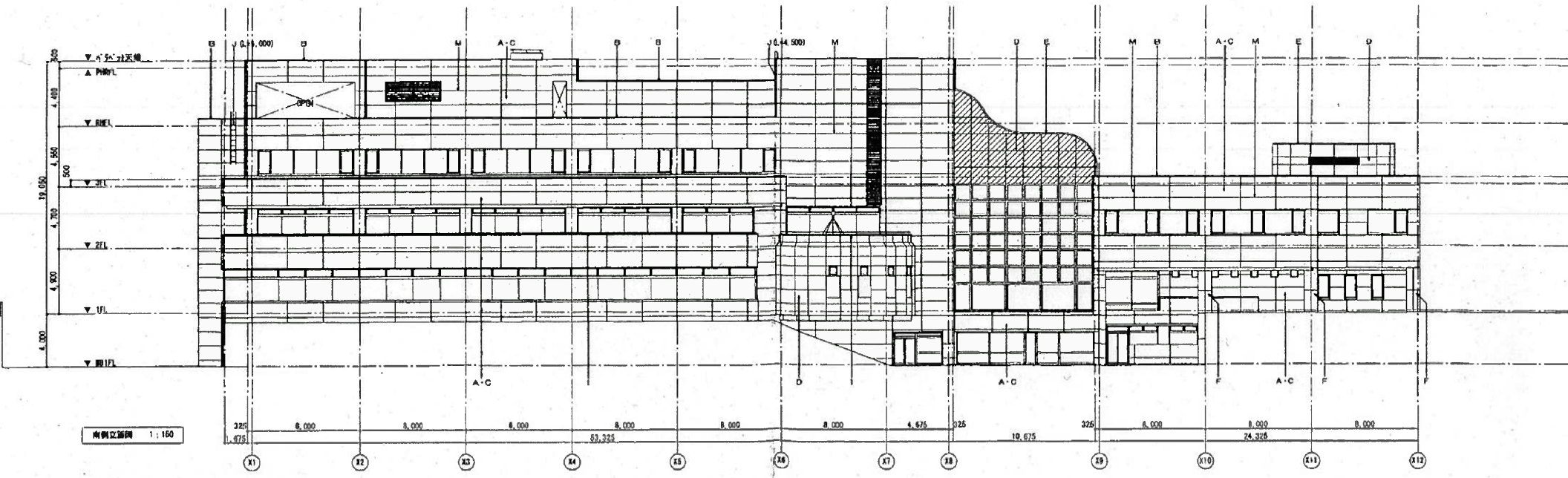
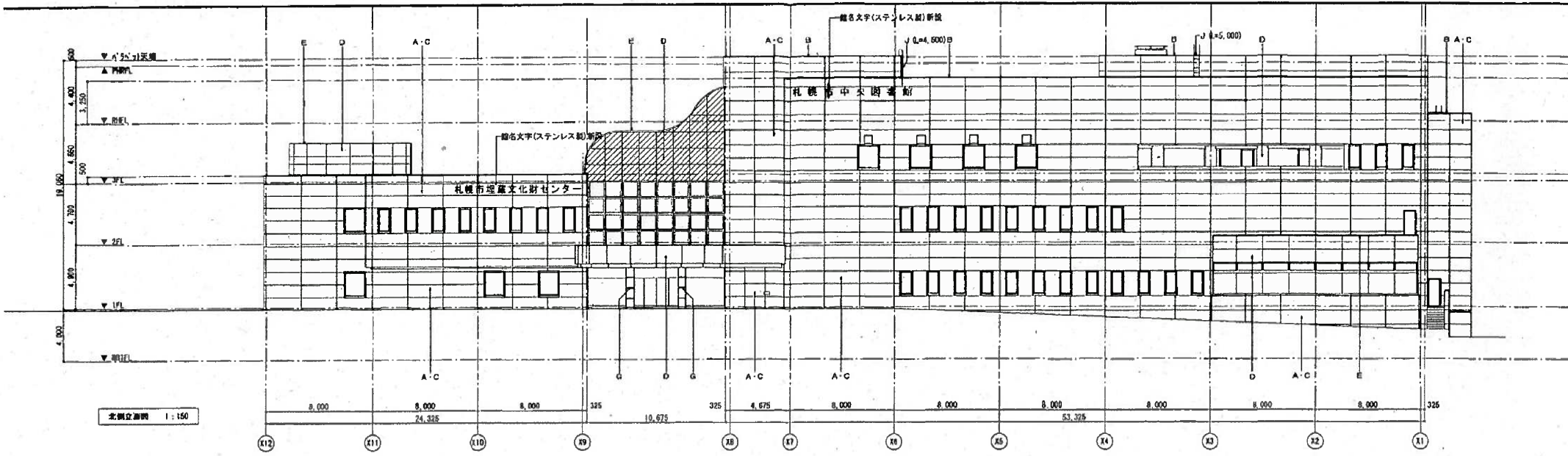
図面名 2階平面図	縮尺 A1=1:150 A3=1:300
--------------	----------------------------



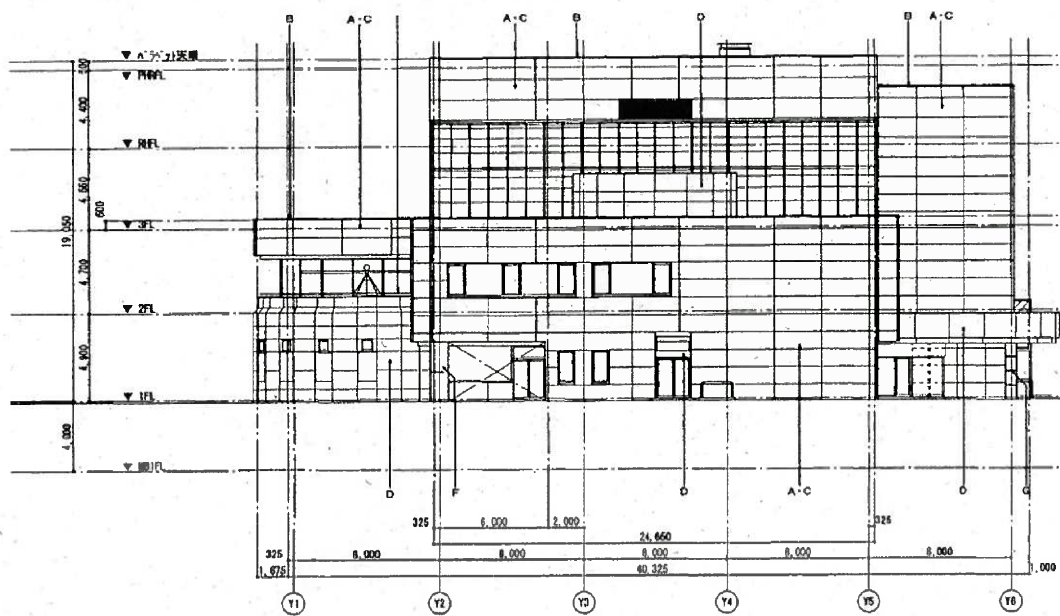
図番名 3階平面図	縮尺 A1=1:150 A3=1:300
--------------	----------------------------



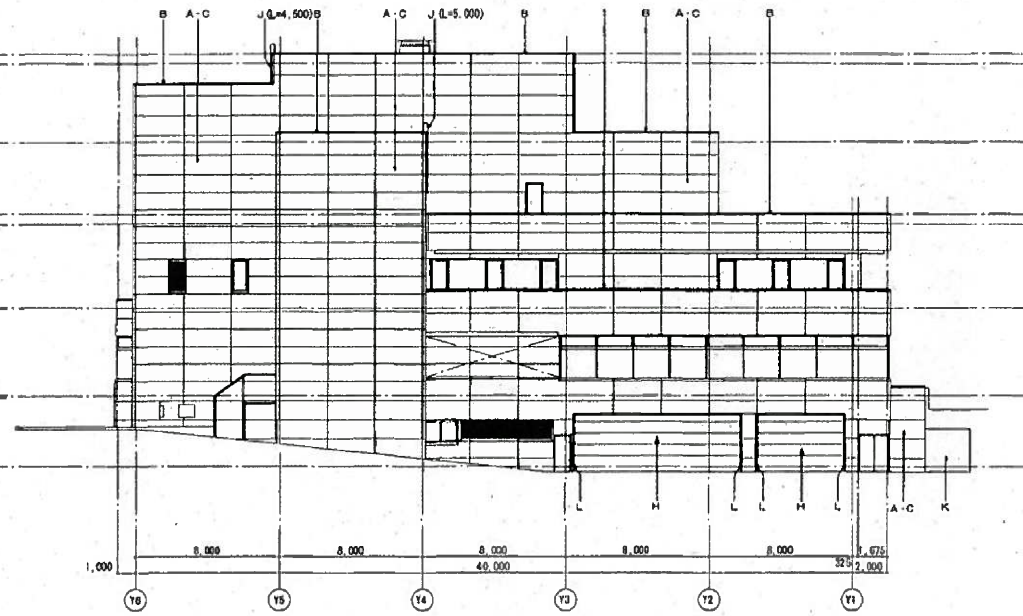
断面名	縮尺
PH1階平面図	A1=1:150 A3=1:300



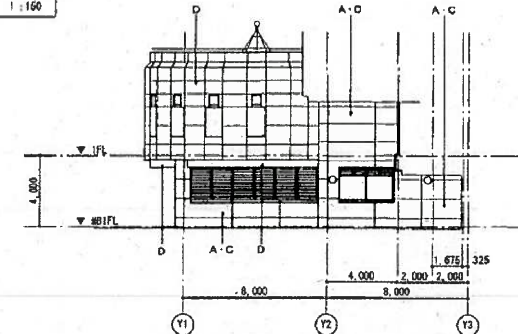
立面名	縮尺
立面図-1	A1=1:150 A3=1:300



東側立面図 1 : 150



西側立面図 1 : 150



サンクガーデン東側立面図 1 : 150

図面名	縮尺
立面図-2	A1=1 : 150 A3=1 : 300