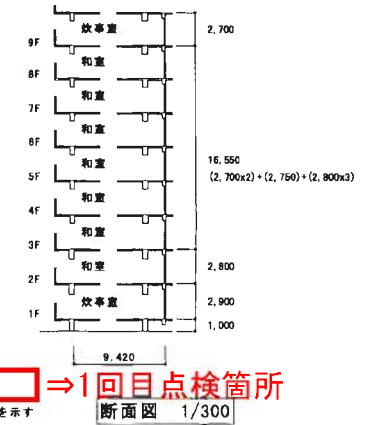


住棟平面図 1/200 8号棟 合計1800㎡

3DK		3DK		3DK		3DK	
901	面積	902	面積	903	面積	904	面積
801	33.99	802	33.99	803	33.99	804	33.99
701	33.99	702	33.99	703	33.99	704	33.99
601	33.99	602	33.99	603	33.99	604	33.99
501	33.99	502	33.99	503	33.99	504	33.99
401	33.99	402	33.99	403	33.99	404	33.99
301	33.99	302	33.99	303	33.99	304	33.99
201	33.99	202	33.99	203	33.99	204	33.99
101	33.99	102	33.99	103	33.99	104	33.99
計	271.92㎡	271.92㎡	271.92㎡	271.92㎡	271.92㎡	271.92㎡	271.92㎡

2DK		2DK		2DK		2DK	
805	面積	806	面積	807	面積	808	面積
705	24.56	706	24.56	707	24.56	708	24.56
605	24.56	606	24.56	607	24.56	608	24.56
505	24.56	506	24.56	507	24.56	508	24.56
405	24.56	406	24.56	407	24.56	408	24.56
305	24.56	306	24.56	307	24.56	308	24.56
205	24.56	206	24.56	207	24.56	208	24.56
105	24.56	106	24.56	107	24.56	108	24.56
計	171.92㎡	147.36㎡	196.48㎡	196.48㎡	1799.92㎡	1799.92㎡	1799.92㎡

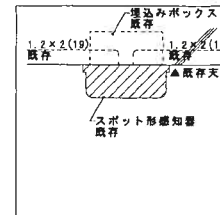


住戸番号・面積表

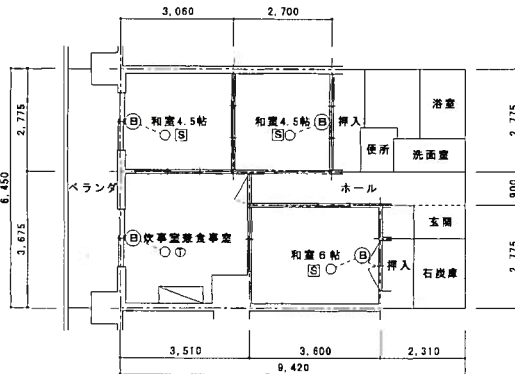
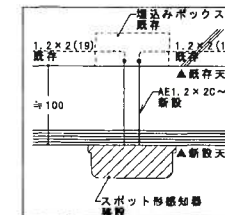
- Ⓜ ... 空き住戸を示す
- Ⓝ ... 事故住戸を示す
- Ⓜ ... 天井加工面積を示す
- Ⓜ ... 天井改修不可住戸を示す
- Ⓜ ... 火災警報器取付不可住戸を示す

⇒1回目点検箇所  
断面図 1/300

スポット形感知器移設工事 既存

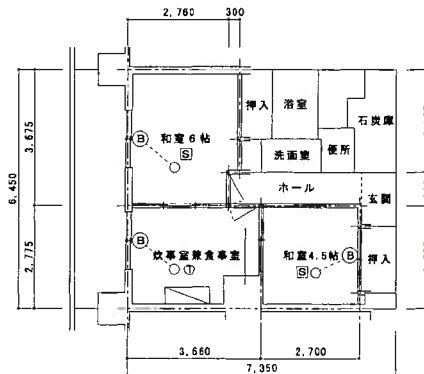


スポット形感知器移設工事 移設後



3DK

平面図 1/100



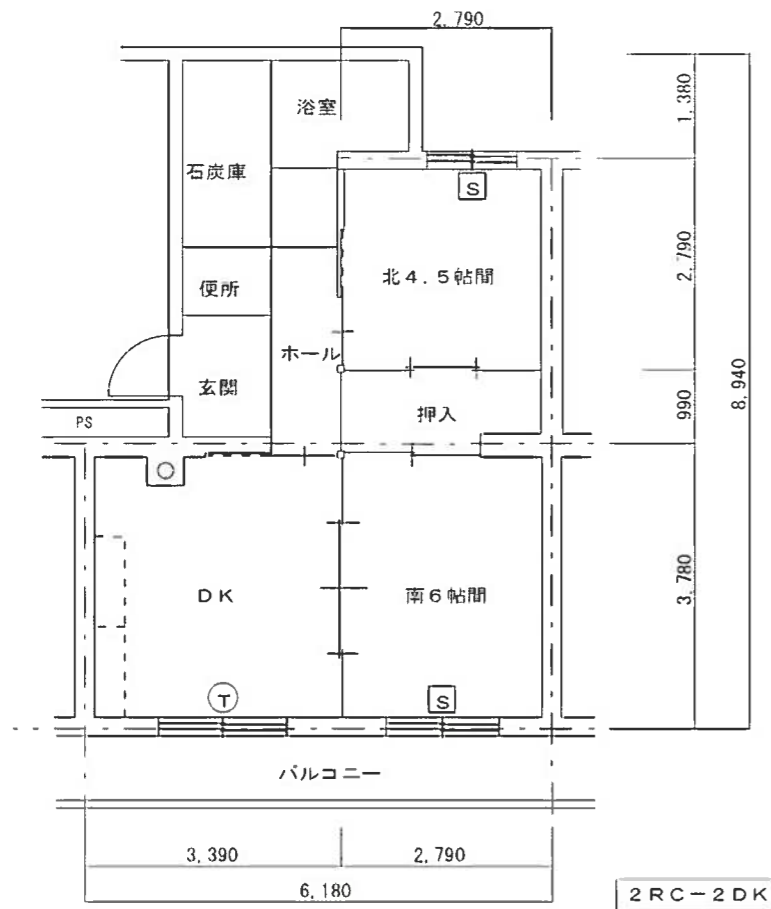
2DK

平面図 凡例	
Ⓜ	住戸用火災警報器 (有感)
Ⓜ	スポット形感知器 移設
Ⓜ	火災警報器補助

3DK 33.99㎡

天井伏図 1/100

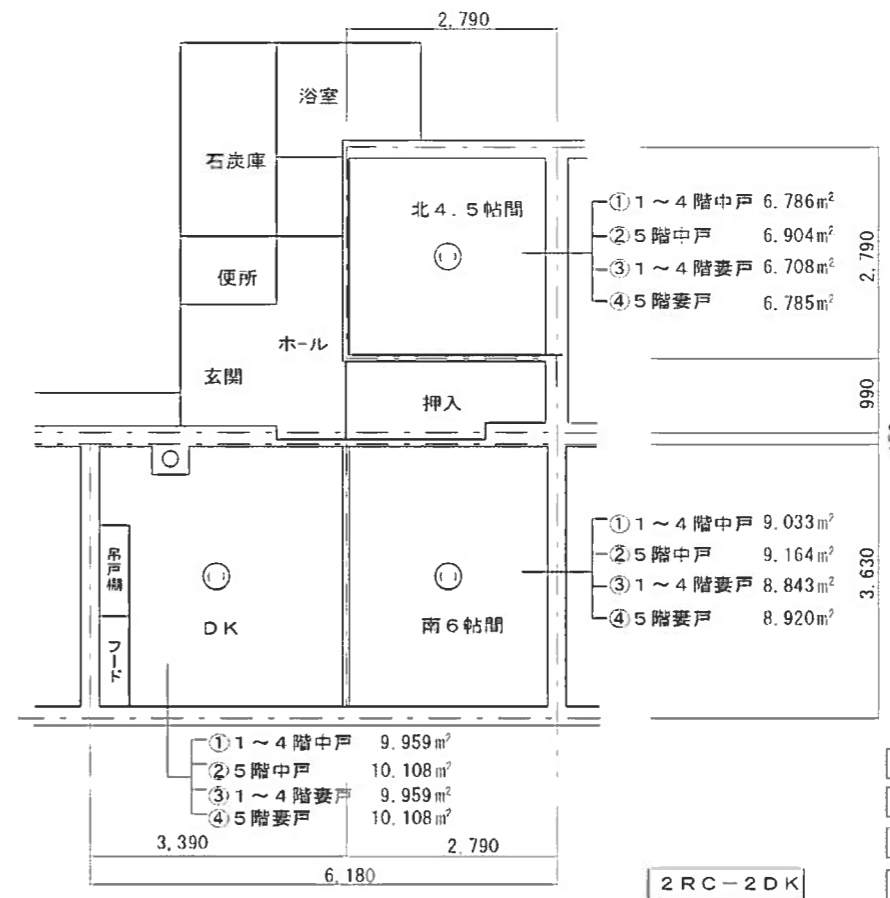
2DK 24.56㎡



1号棟2DKタイプ平面図 1/50

凡例  
 (T) 既設警付 住宅用火災報知器 (熱感)  
 (S) 既設警付 住宅用火災報知器 (煙感)

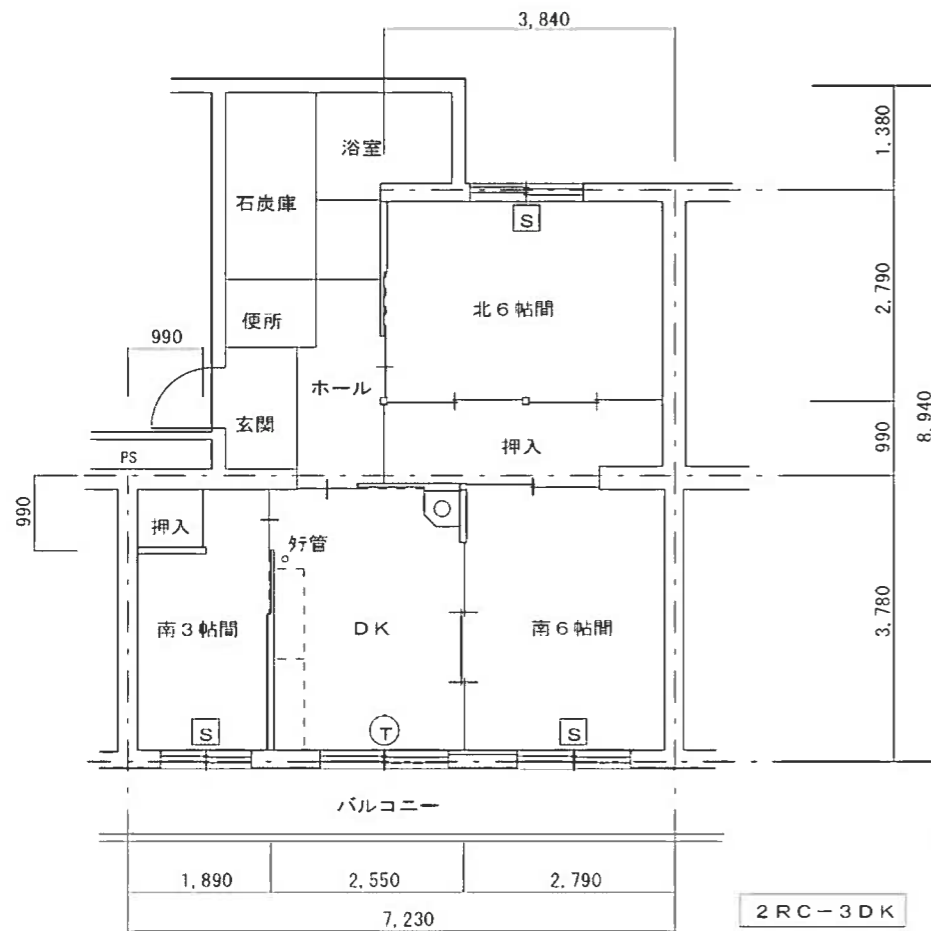
2RC-2DK



1号棟2DK天井加工面積図 1/50

① 1~4階中戸	6.786㎡	① 1~4階中戸	25.78㎡
② 5階中戸	6.904㎡	② 5階中戸	26.18㎡
③ 1~4階妻戸	6.708㎡	③ 1~4階妻戸	25.51㎡
④ 5階妻戸	6.785㎡	④ 5階妻戸	25.81㎡
① 合計	25.778㎡		
② 合計	26.176㎡		
③ 合計	25.510㎡		
④ 合計	25.813㎡		

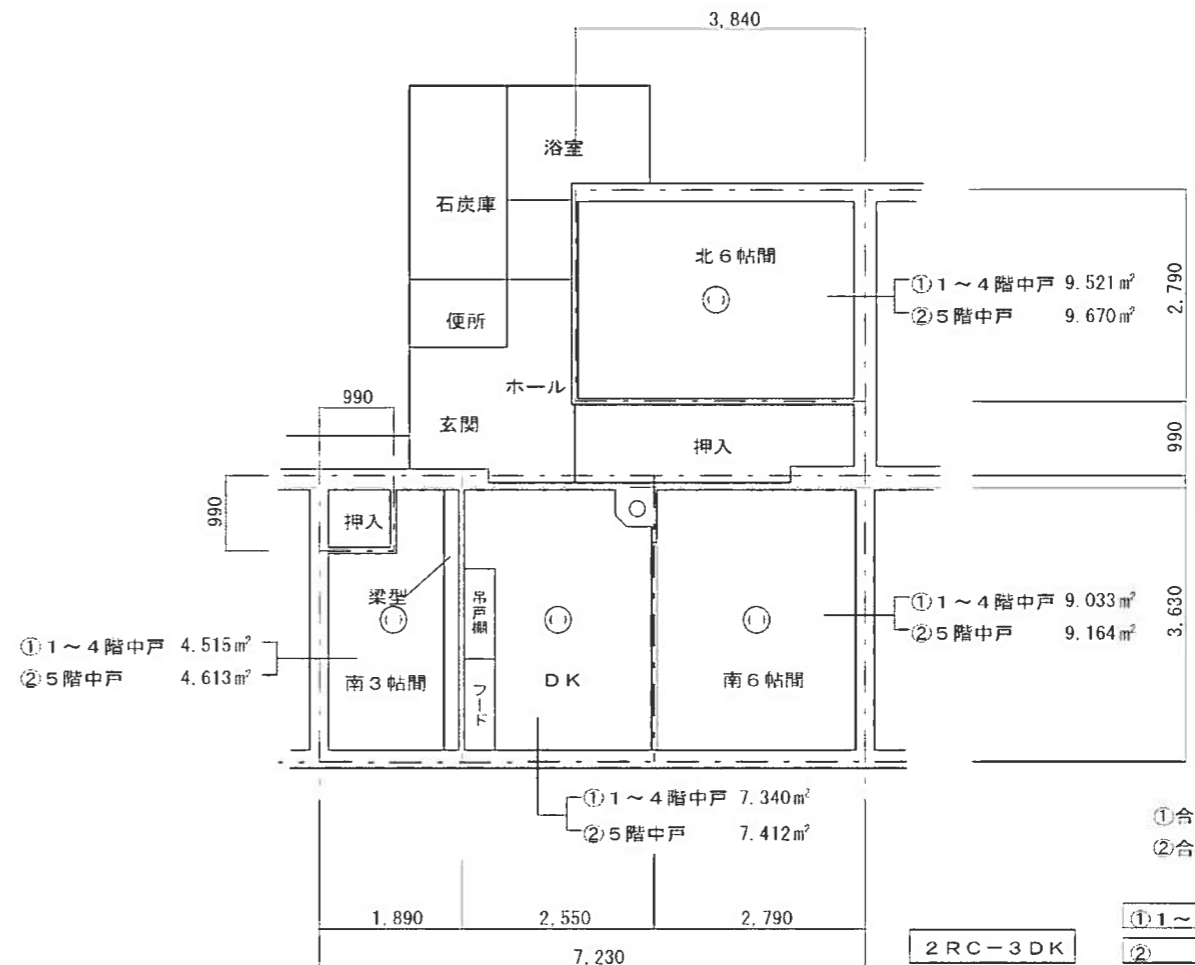
2RC-2DK



1号棟3DKタイプ平面図 1/50

凡例  
 (T) 既設警付 住宅用火災報知器 (熱感)  
 (S) 既設警付 住宅用火災報知器 (煙感)

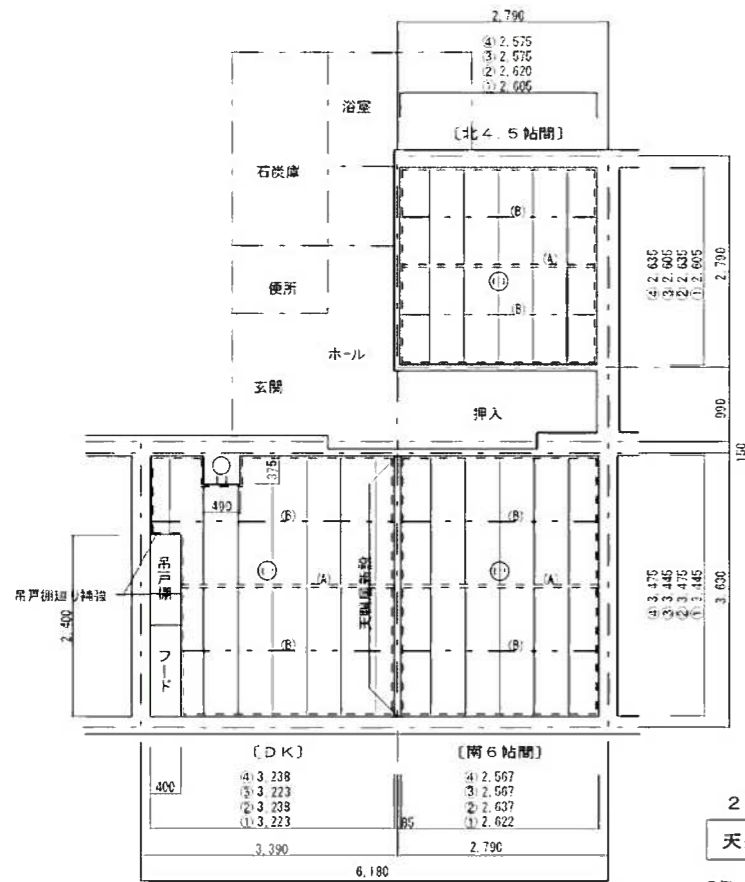
2RC-3DK



1号棟3DK天井加工面積図 1/50

① 1~4階中戸	4.515㎡	① 1~4階中戸	9.521㎡	① 1~4階中戸	30.41㎡
② 5階中戸	4.613㎡	② 5階中戸	9.670㎡	② 5階中戸	30.86㎡
① 1~4階中戸	9.959㎡				
② 5階中戸	10.108㎡				
③ 1~4階妻戸	9.959㎡				
④ 5階妻戸	10.108㎡				
① 合計	25.778㎡				
② 合計	26.176㎡				
③ 合計	25.510㎡				
④ 合計	25.813㎡				

2RC-3DK



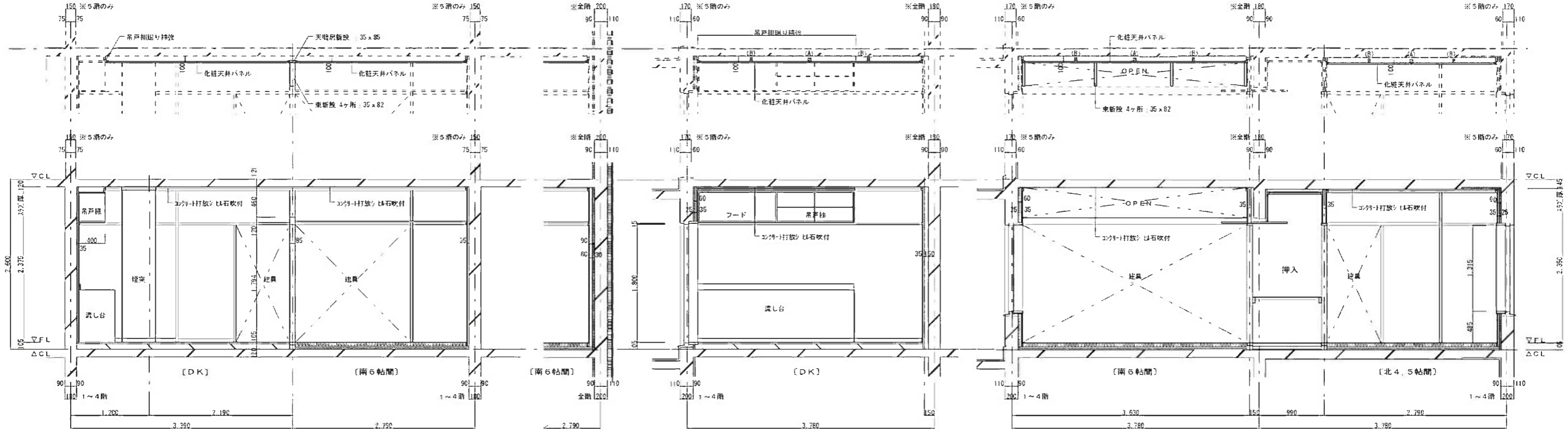
2RC-2DK  
天井伏図 1/50

※天井パネルの目地割りについては、  
上記図を参考とし各住戸の状況による。

- 凡例
- ④ 内法寸法は 妻側部 5階を示す
  - ③ " " は 妻側部 1~4階を示す
  - ② " " は 中央部 5階を示す
  - ① " " は 中央部 1~4階を示す
  - 中央部端を示す
  - 天井受 壁下地を示す
  - 引掛ローゼットを示す

1号棟 2DK  
2RC-2DK : 19戸集計表

項目	中央部		妻側部		合計
	① 1~4階	② 5階	③ 1~4階	④ 5階	
化粧天井パネル 一般部 74㎡半縁、覆い実共 (㎡)	25.78 x 8戸 206.24	26.18 x 2戸 52.36	25.51 x 7戸 178.57	25.81 x 2戸 51.62	488.79㎡
天井パネル受 壁下地 15 x 35 (㎡)	33.84 x 8戸 270.72	34.11 x 2戸 68.22	33.67 x 7戸 235.69	33.88 x 2戸 67.76	642.39㎡
天井パネル 中央下地 (A) : 45 x 45 (㎡)	8.05 x 8戸 64.40	8.10 x 2戸 16.20	7.97 x 7戸 55.79	7.98 x 2戸 15.96	152.35㎡
天井パネル 固定用野縁 (B) : 30 x 60 (㎡)	16.50 x 8戸 132.00	16.59 x 2戸 33.18	16.33 x 7戸 114.31	16.36 x 2戸 32.72	312.21㎡
天板層新設 (東4本) L=3.425 (ヶ所)	1 x 8戸 8		1 x 7戸 7		15ヶ所
天板層新設 (東4本) L=3.455 (ヶ所)		1 x 2戸 2		1 x 2戸 2	4ヶ所
吊戸棚廻り補強 L=2.800 (ヶ所)	1 x 8戸 8	1 x 2戸 2	1 x 7戸 7	1 x 2戸 2	19ヶ所
既設電線用 壁下地欠込み (ヶ所)	1 x 8戸 8	1 x 2戸 2	1 x 7戸 7	1 x 2戸 2	19ヶ所
〔電気工事〕					
引掛ローゼット撤去・再取付 継接、EM-IE 2.0 配線延長 共 (ヶ所)	3 x 8戸 24	3 x 2戸 6	3 x 7戸 21	3 x 2戸 6	57ヶ所

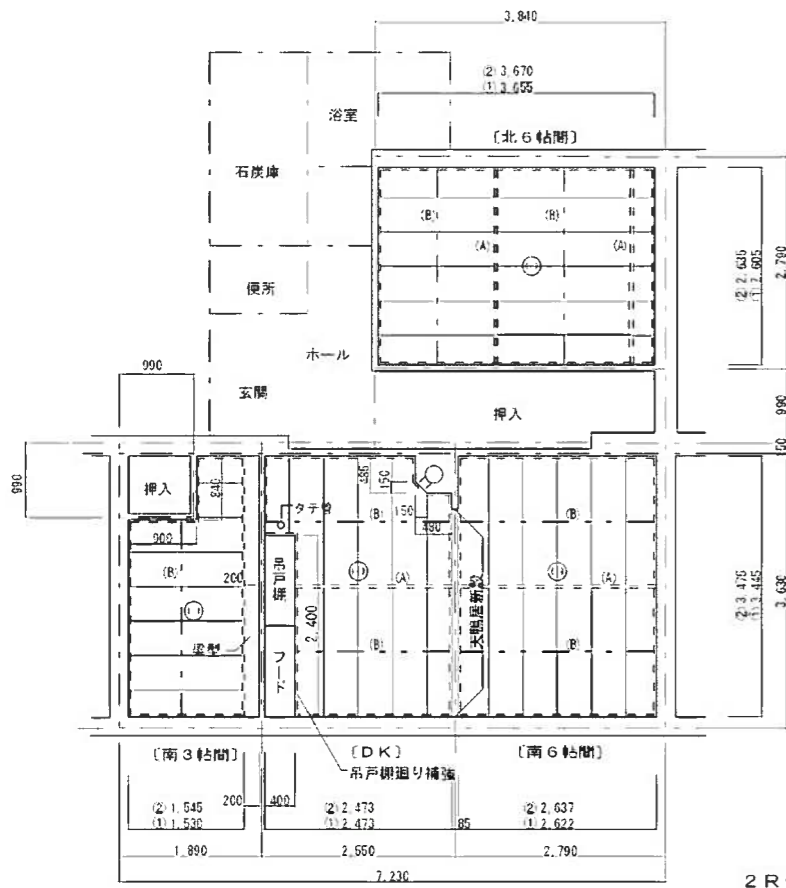


【外壁面】

断面図 1/30

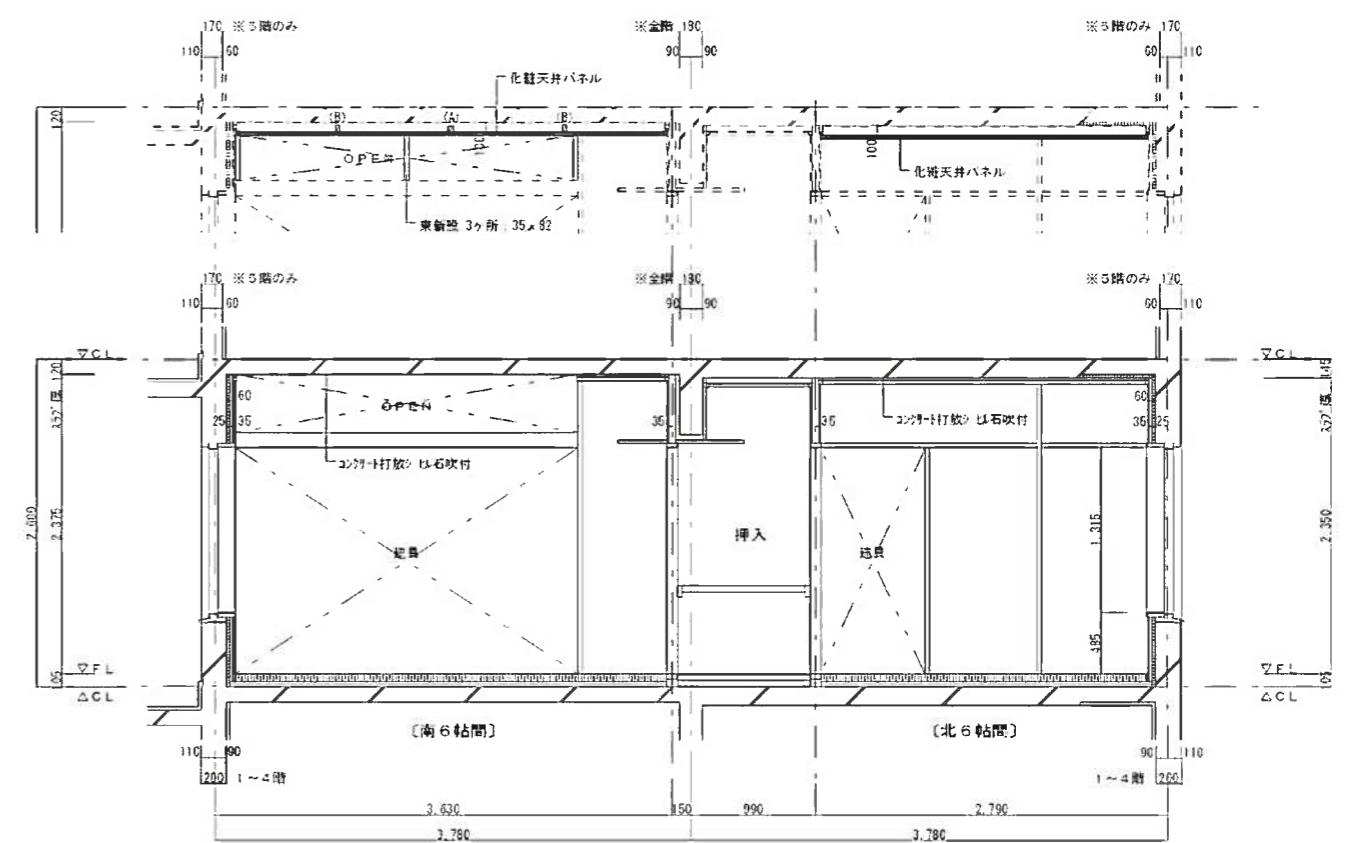
上段：改修する天井部分（点線は既存を示す）  
下段：既存断面図

伏古団地 1号棟 (2DK) 天井伏図



1号棟 3DK  
2RC-3DK: 7戸集計表

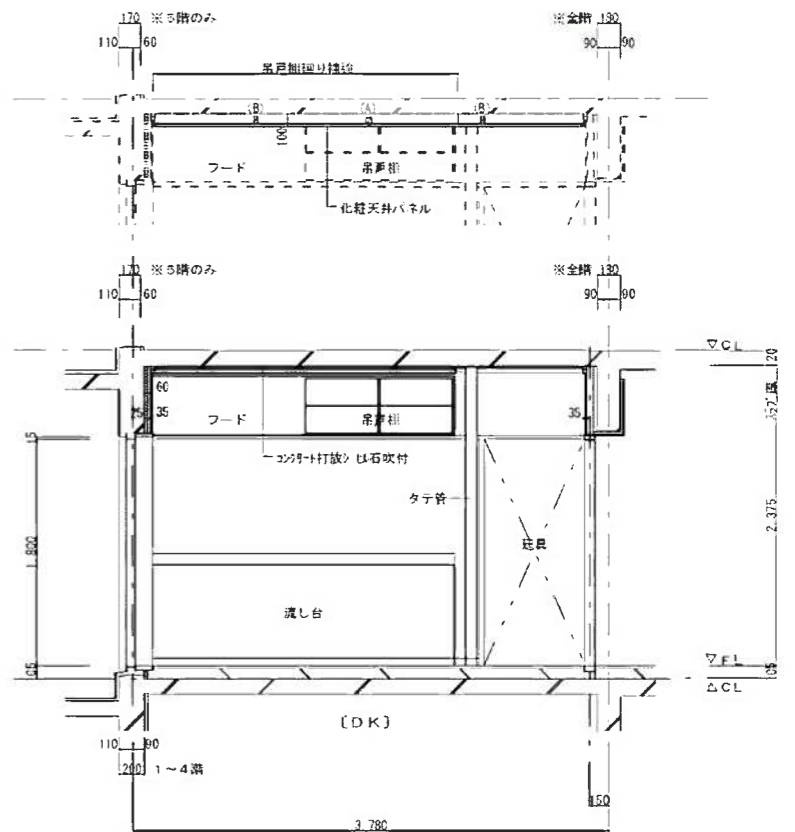
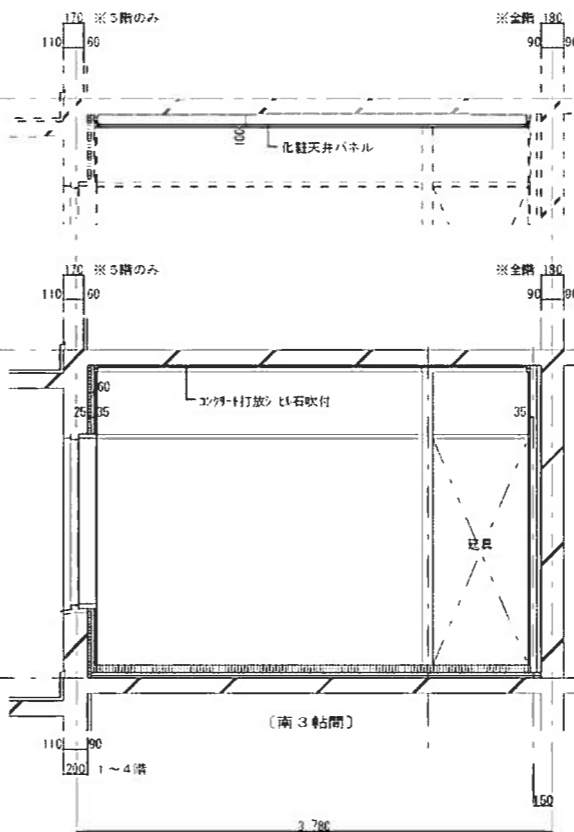
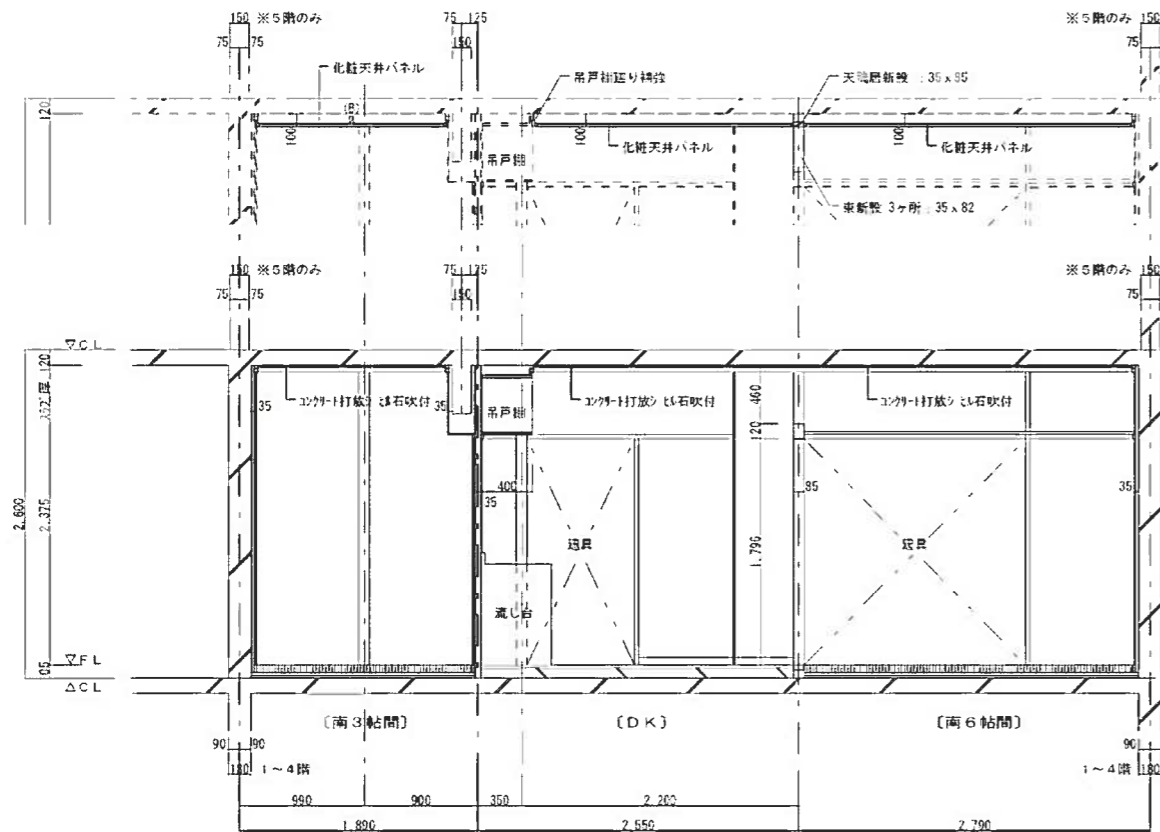
項目	中央部		合計
	① 1~4階	② 5階	
化粧天井パネル 一般部 7&8年様、屋い実共 (㎡)	①30.41 x 5戸 152.05	②30.86 x 2戸 61.72	213.77㎡
天井パネル受 壁下地 15 x 35 (㎡)	①43.55 x 5戸 217.75	②43.88 x 2戸 87.76	305.51㎡
天井パネル 中央下地 (A) : 45 x 45 (㎡)	① 9.91 x 5戸 49.55	② 9.98 x 2戸 19.96	69.51㎡
天井パネル 固定用野縁 (B) : 30 x 60 (㎡)	①17.61 x 5戸 88.05	②17.73 x 2戸 35.46	123.51㎡
天井タテ管処理 (ヶ所)	① 1 x 5戸 5	② 1 x 2戸 2	7ヶ所
天橋新設 (東3本) L=2.720 (ヶ所)	① 1 x 5戸 5		5ヶ所
天橋撤去 (東3本) L=2.750 (ヶ所)		② 1 x 2戸 2	2ヶ所
吊戸撤去り補強 L=2.800 (ヶ所)	① 1 x 5戸 5	② 1 x 2戸 2	7ヶ所
既設電話線用 壁下地欠込み (ヶ所)	① 1 x 5戸 5	② 1 x 2戸 2	7ヶ所
【電気工事】			
引掛ローゼット撤去・再取付 維持、EM-IE 2.0	① 4 x 5戸 20	② 4 x 2戸 8	28ヶ所
配線延長 共 (ヶ所)			28ヶ所



※天井パネルの目地割りにについては、  
上記図を参考とし各住戸の状況による。

2RC-3DK  
天井伏図 1/50

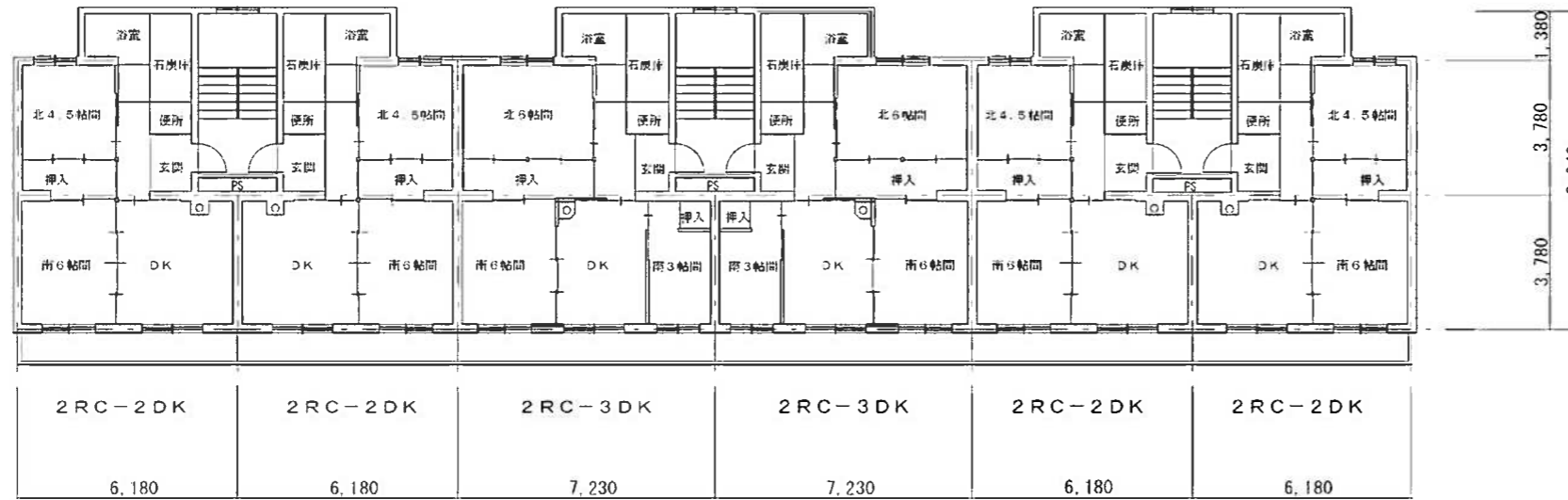
- 凡例
- ② 内法寸法は 中央部 5階を示す
  - ① " " は 中央部 1~4階を示す
  - — — 中央半線を示す
  - 天井受 壁下地を示す
  - --- 引掛ローゼットを示す



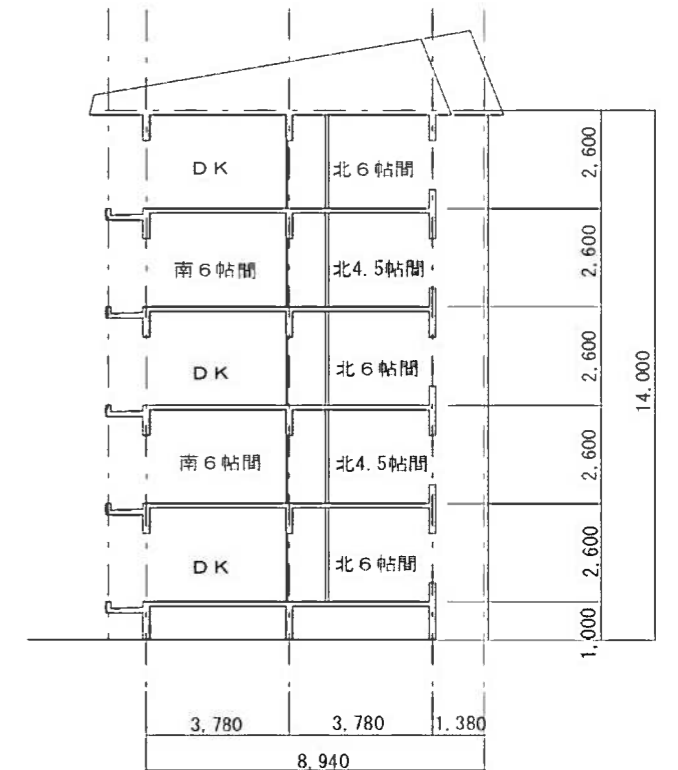
断面図 1/30 上段: 改修する天井部分 (点線は既存を示す)  
下段: 既存断面図

伏古団地 1号棟 (3DK) 天井伏図

1号棟 5階建 30戸：工事戸数 26戸 2DK (19戸) 3DK (7戸)

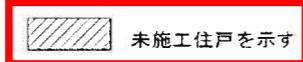


2RC-2DK		2RC-2DK		2RC-3DK		2RC-3DK		2RC-2DK		2RC-2DK		計
室番号	面積	室番号	面積	室番号	面積	室番号	面積	室番号	面積	室番号	面積	
506	25.81	505	26.18	504	30.86	503	30.86	502	26.18	501	25.81	→ 165.70㎡
406	25.51	405	25.78	404	30.41	403	(30.41)	402	25.78	401	25.51	→ 132.99㎡
306	25.51	305	25.78	304	30.41	303	30.41	302	25.78	301	25.51	→ 163.40㎡
206	(25.51)	205	25.78	204	30.41	203	(30.41)	202	25.78	201	25.51	→ 107.48㎡
106	25.51	105	25.78	104	30.41	103	(30.41)	102	25.78	101	25.51	→ 132.99㎡
計	↓	↓	↓	↓	↓	↓	↓	↓	↓	↓	↓	合計
	102.34㎡	129.30㎡	152.50㎡	61.27㎡	129.30㎡	127.85㎡						702.56㎡



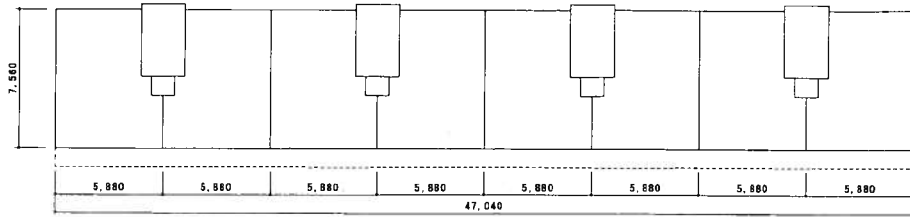
住戸番号・面積表

面積・・・天井加工面積を示す



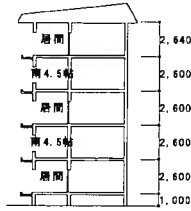
⇒1回目点検箇所

断面図 1/100



住棟平面図 1/200 14号棟 合計366㎡

2RC-2DK	2RC-2DK	2RC-2DK	2RC-2DK	2RC-2DK	2RC-2DK	2RC-2DK	2RC-2DK	面積	計
501	502	503	504	505	506	507	508		
401	402	403	404	405	406	407	408	6.74	94.54㎡
301	302	303	304	305	306	307	308	6.74	94.54㎡
201	202	203	204	205	206	207	208	6.74	81.03㎡
101	102	103	104	105	106	107	108	6.74	94.64㎡
26.96㎡	54.04㎡	54.04㎡	54.04㎡	54.04㎡	54.04㎡	40.53㎡	26.96㎡	364.65㎡	

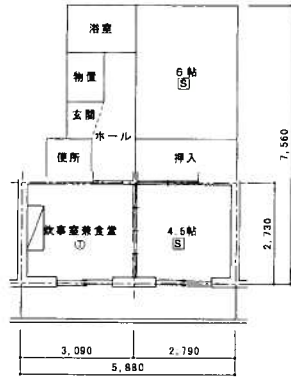


住戸番号・面積表

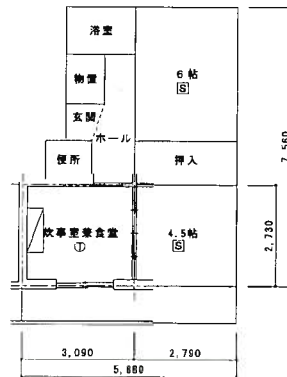
- ⊙ ... 空室住戸を表す
- ⊕ ... 事故住戸を表す
- Ⓚ ... 天井加工面積を表す
- Ⓛ ... 天井改修不可住戸を表す
- Ⓜ ... 火災警報器取付不可住戸を示す

附図図 1/300

⇒1回目点検箇所

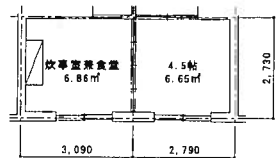


1RC-2DK 中戸



1RC-2DK 廣戸

平面図 1/100



2RC-2DK 中戸 13.51㎡

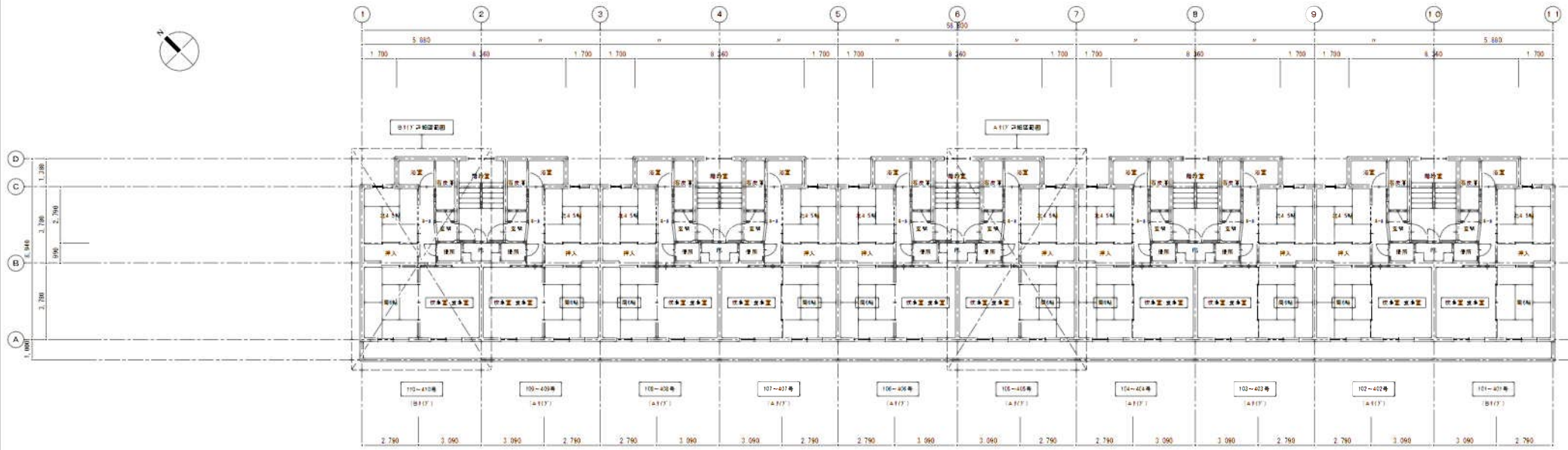
天井伏図 1/100



2RC-2DK 廣戸 6.74㎡

平面図 凡例

- Ⓚ 住宅用火災警報器 (煙感)
- Ⓛ 住宅用火災警報器 (熱感)



平面図 (2 L D K)

居室・浴室 トイレ 天井前設置の込み距工事を示す  
 (天井仕上 ランバート使用)

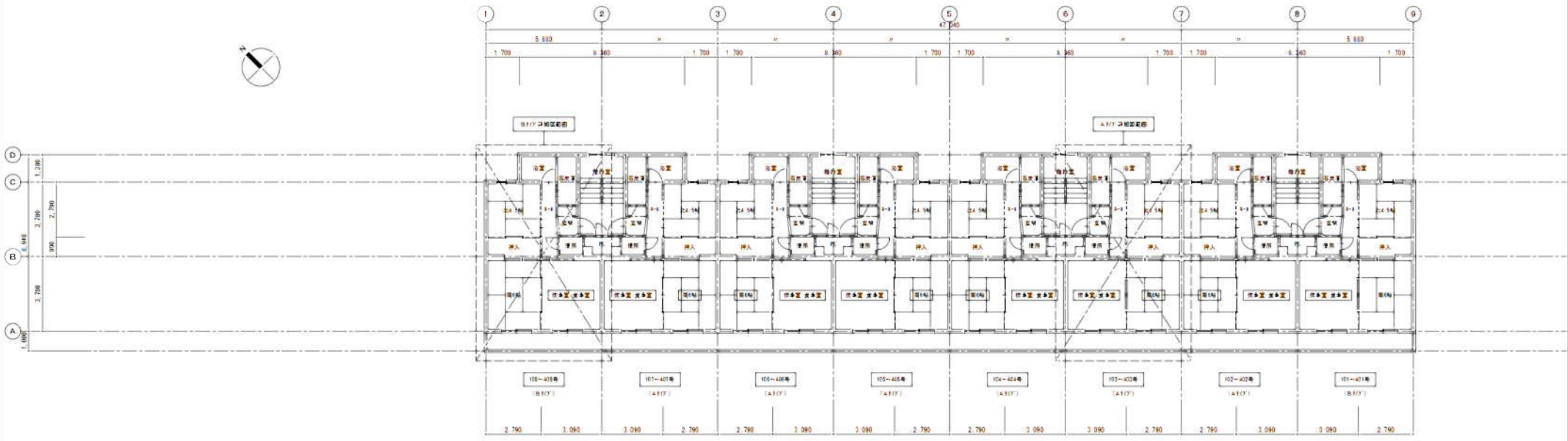


囲い込み工事未実施住戸

囲い込み工事未実施住戸

⇒1回目点検箇所

発寒団地14号棟 平面図・断面図 (1回目点検箇所)



平面図 (2LDK)

水浴室 洗面室
脱衣所
玄関
廊下
居室
キッチン
ダイニング
リビング
バルコニー
階段
トイレ
洗面
浴室
収納
ベランダ

囲い込み工事未実施住戸



工事対象住戸 408号	工事対象住戸 407号	工事対象住戸 406号	工事対象住戸 405号	工事対象住戸 404号	工事対象住戸 403号	工事対象住戸 402号	工事対象住戸 401号
工事対象住戸 308号	307号 (A9'7") 18.54㎡	306号 (A9'7") 18.54㎡	305号 (A9'7") 18.54㎡	304号 (A9'7") 18.54㎡	303号 (A9'7") 18.54㎡	302号 (A9'7") 18.54㎡	301号 (B9'7") 9.55㎡
工事対象住戸 208号	工事対象住戸 207号	206号 (A9'7") 18.54㎡	205号 (A9'7") 18.54㎡	204号 (A9'7") 18.54㎡	203号 (A9'7") 18.54㎡	202号 (A9'7") 18.54㎡	201号 (B9'7") 9.55㎡
工事対象住戸 108号 付帯のみ施工	107号 (A9'7") 18.54㎡	106号 (A9'7") 18.54㎡	105号 (A9'7") 18.54㎡	104号 (A9'7") 18.54㎡	103号 (A9'7") 18.54㎡	102号 (A9'7") 18.54㎡	101号 (B9'7") 9.55㎡

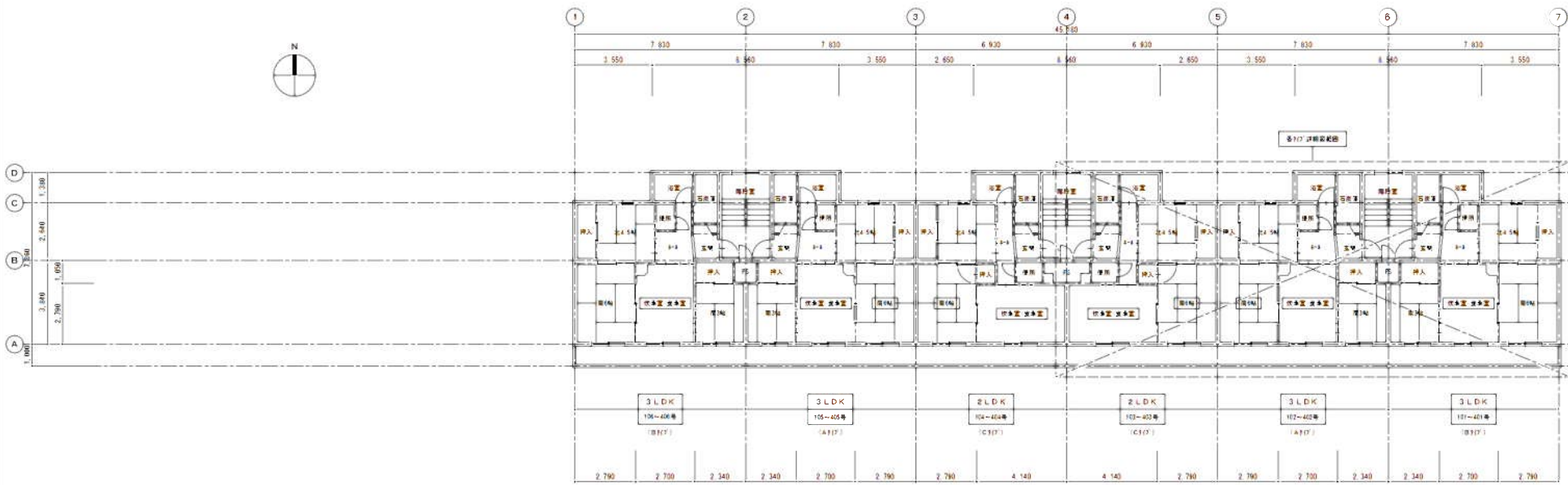
計 ■ A9'7" (17戸) : 18.54㎡ × 17戸 = 315.18㎡ ■ B9'7" (3戸) : 9.55㎡ × 3戸 = 28.65㎡

■ A9'7" (17戸) : 315.18㎡ + B9'7" (3戸) : 28.65㎡ = 343.83㎡

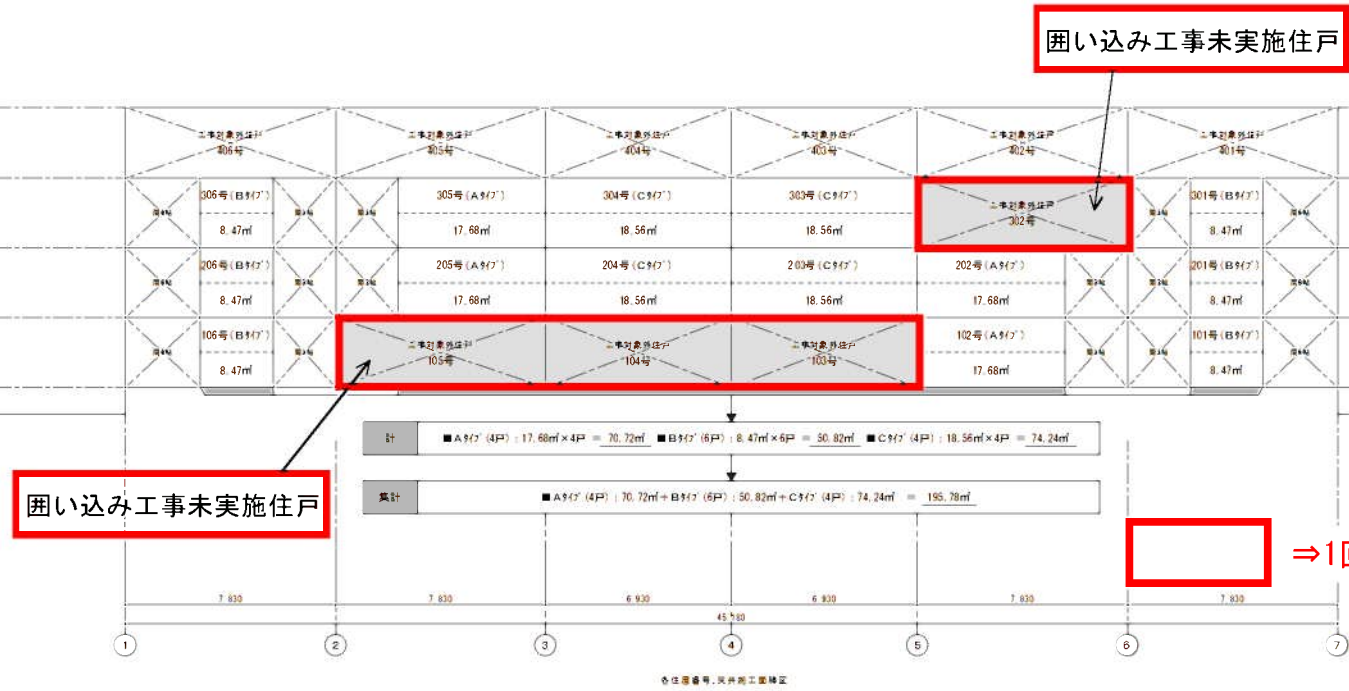
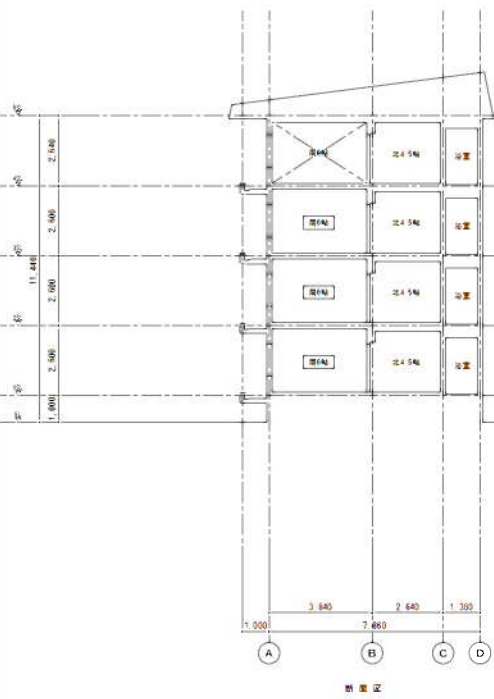
⇒1回目点検箇所

発寒団地15号棟 平面図・断面図 (1回目点検箇所)





中庭区(2LDK・3LDK)  
 吹き抜け 天井高1.8m以上  
 (天井仕上げ ランポート取付)



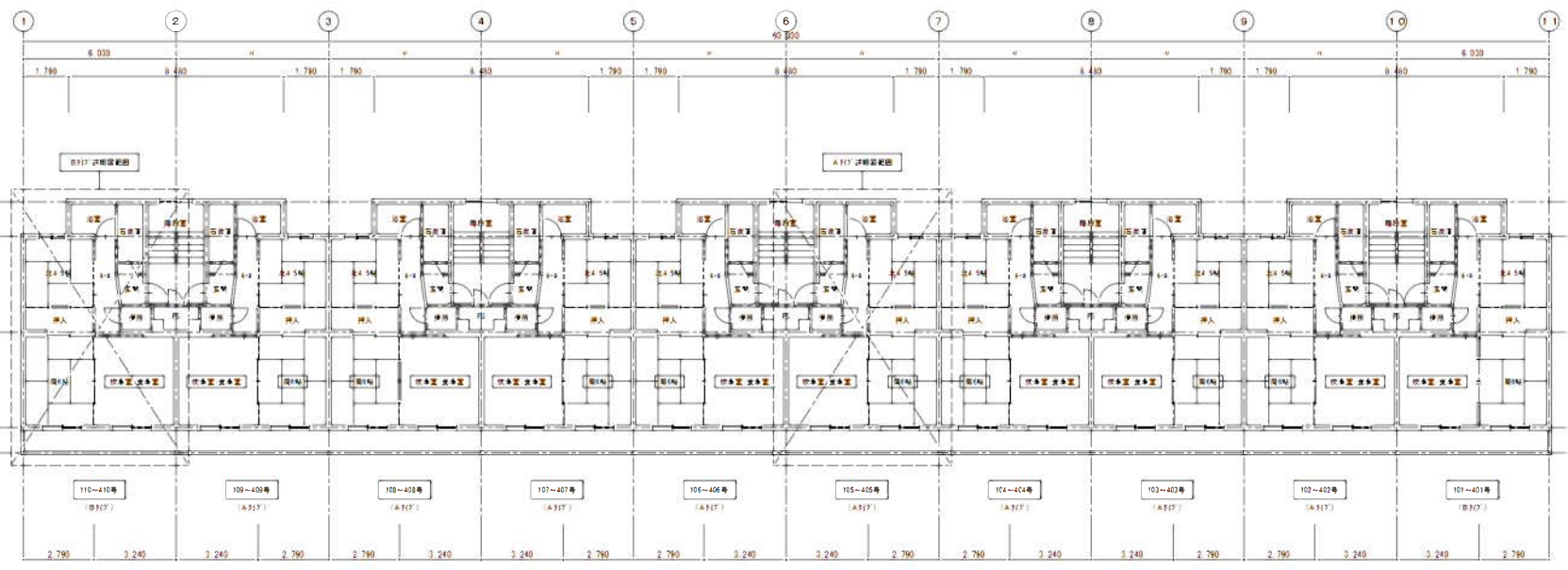
囲い込み工事未実施住戸

囲い込み工事未実施住戸

=>1回目点検箇所

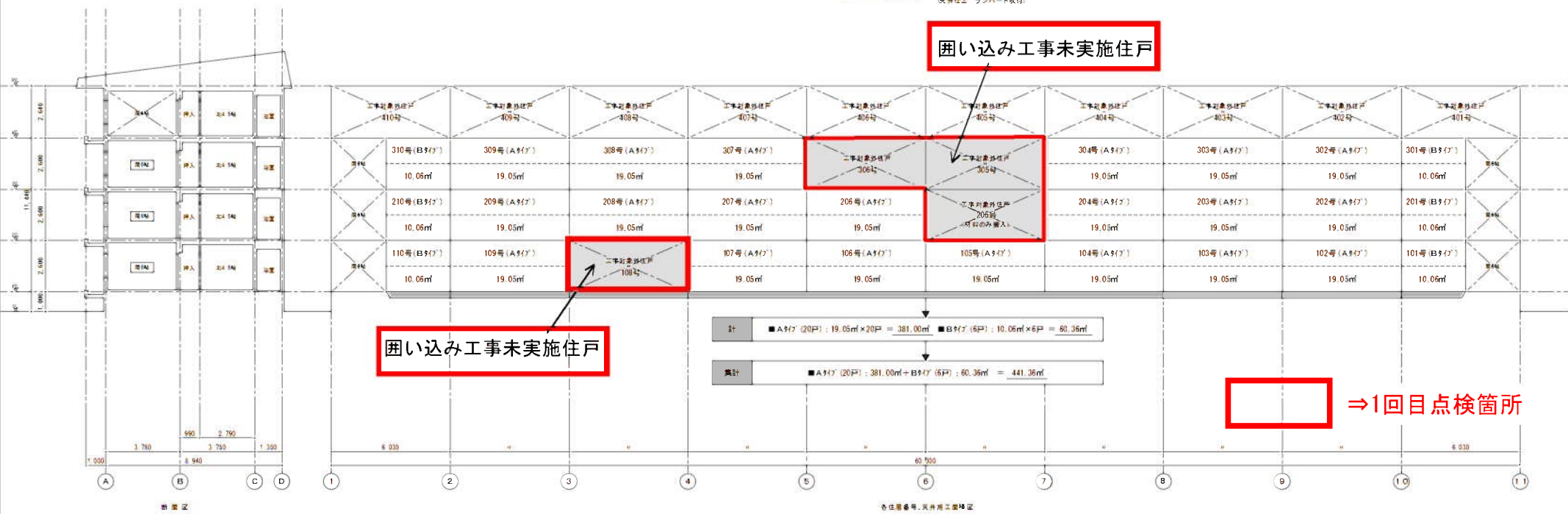
計	■ A9'7" (4戸) : 17.68㎡ × 4戸 = 70.72㎡	■ B9'7" (6戸) : 8.47㎡ × 6戸 = 50.82㎡	■ C9'7" (4戸) : 18.56㎡ × 4戸 = 74.24㎡
実計	■ A9'7" (4戸) : 70.72㎡ + B9'7" (6戸) : 50.82㎡ + C9'7" (4戸) : 74.24㎡ = 195.78㎡		

発寒団地16号棟 平面図・断面図 (1回目点検箇所)



平面図 (2LDK)

吹上室・浴室
階段
 天井断り図い込み用工事表示  
 天井上 ランバート吹付

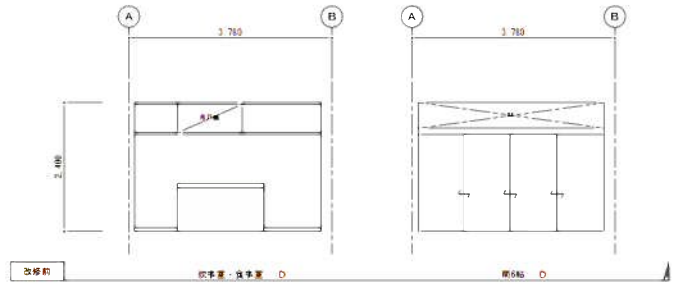
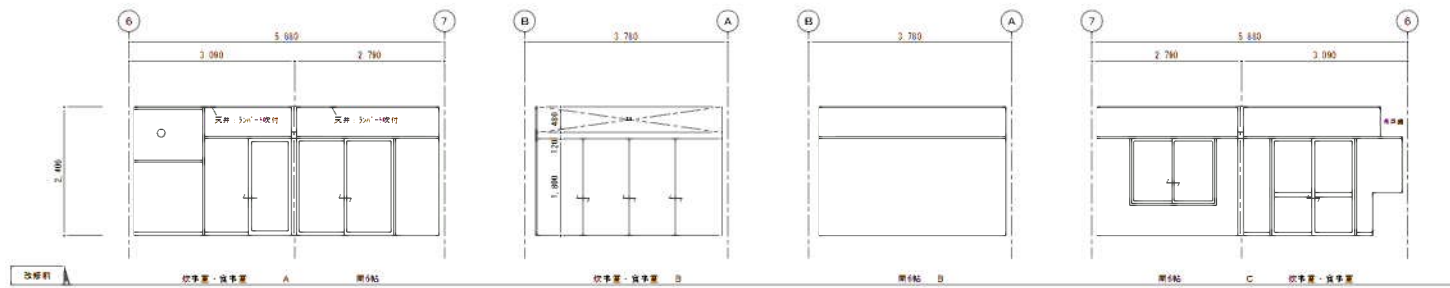
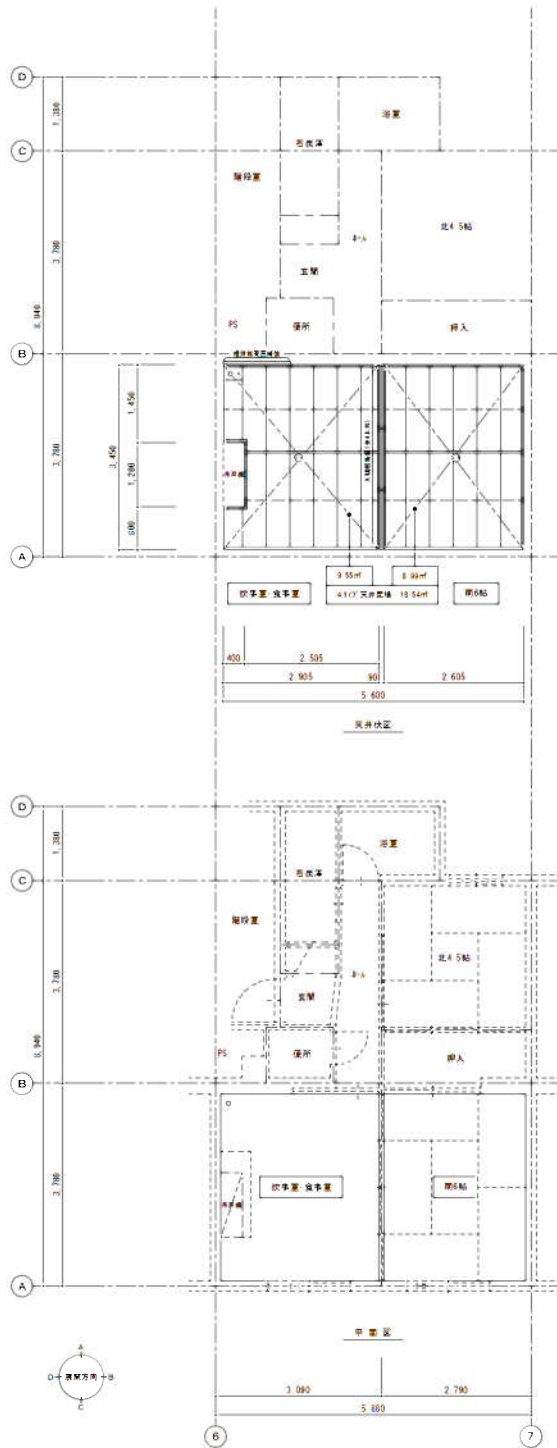


囲い込み工事未実施住戸

囲い込み工事未実施住戸

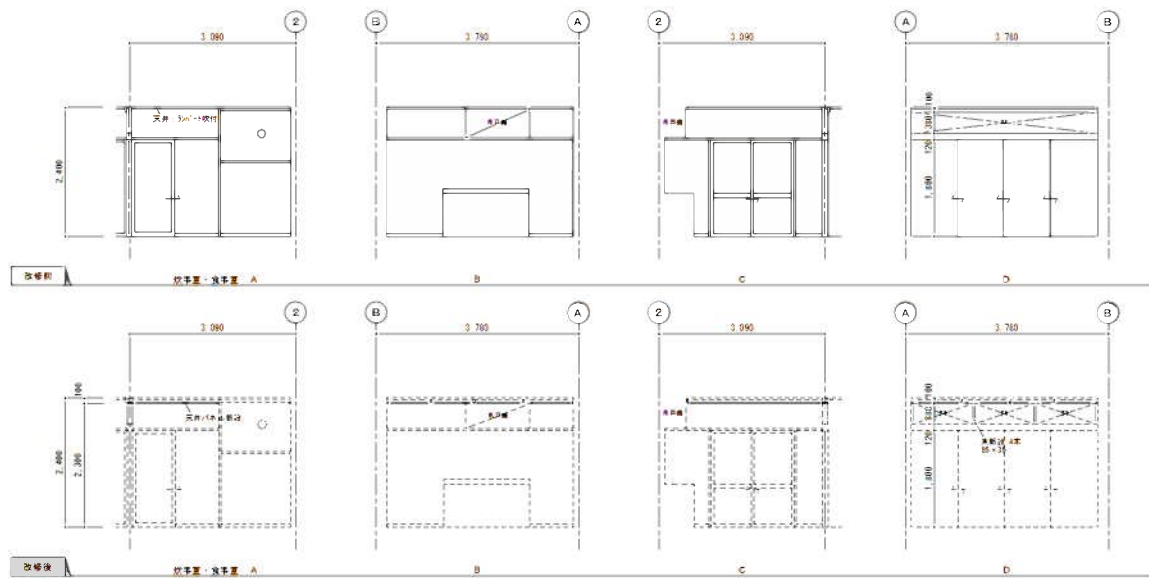
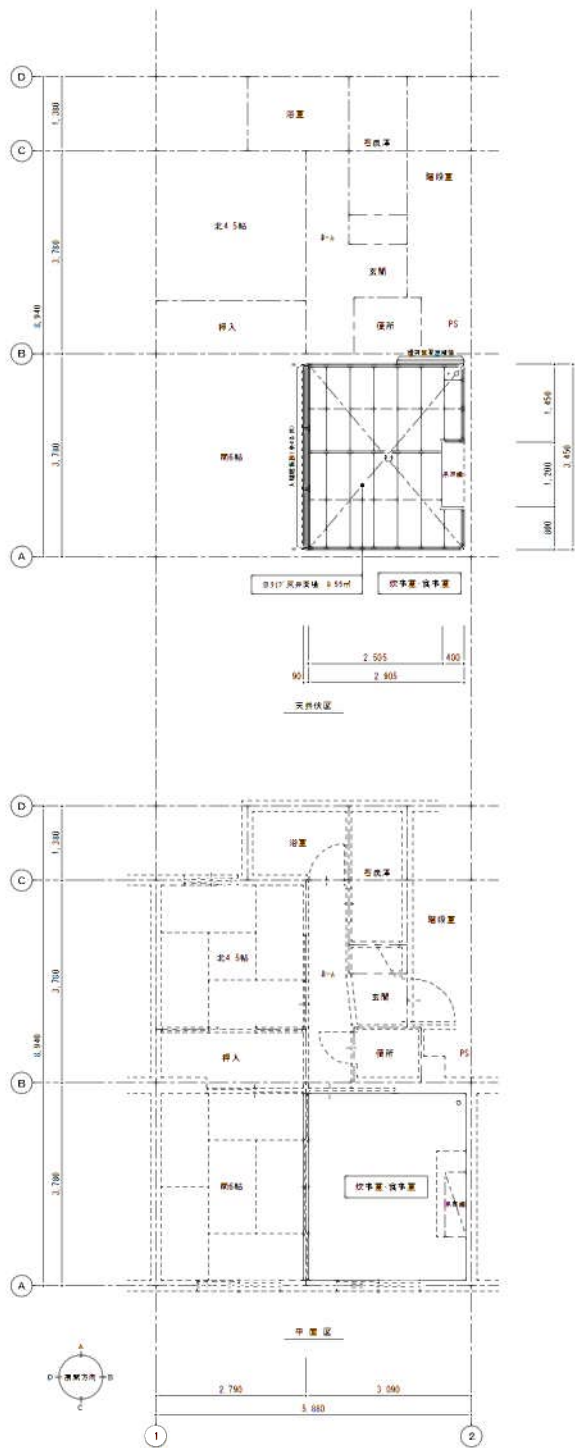
⇒1回目点検箇所

発寒団地17号棟 平面図・断面図 (1回目点検箇所)



■ 注意  
 ・14号棟 (2LDK 49分) 20号 102-302号, 103-303号, 104-304号, 105-305号, 106-306号, 207-307号, 208-308号, 209-309号  
 ・15号棟 (2LDK 49分) 17号 102-302号, 103-303号, 104-304号, 105-305号, 106-306号, 107-307号  
 ※Aタイプ 施工費 食事室・居間室、和室用6帖  
 □ 別冊P-11を参照  
 ○ 天井パネル固定用野縁位置を示す

主要工事項目	14号棟 (2LDK)	15号棟 (2LDK)	単価
	49分・20号	49分・17号	
1. 天井/床/床下(10×40) (アクリル系塗料、単丈尺)	18.94㎡×20号=378.80㎡	18.94㎡×17号=322.00㎡	935.00/㎡
2. 天井/床/床下(10×40)	18.12㎡×20号=362.40㎡	18.12㎡×17号=308.04㎡	860.00/㎡
3. 天井/床/床下(45×45)	5.11㎡×20号=102.20㎡	5.11㎡×17号=86.87㎡	1,860.00/㎡
4. 天井/床/床下(30×60)	10.62㎡×20号=212.40㎡	10.62㎡×17号=180.54㎡	3,800.00/㎡
5. 天棚板 (3,450×90)×天吊+鉄骨 (H180) 片	1ヶ所×20号=20ヶ所	1ヶ所×17号=17ヶ所	37ヶ所
6. 天井断熱材 (2,000×2,000)×下地補強板	1ヶ所×20号=20ヶ所	1ヶ所×17号=17ヶ所	37ヶ所
7. 床下の断熱材 (1,200×65×15)×下地補強板	1ヶ所×20号=20ヶ所	1ヶ所×17号=17ヶ所	37ヶ所
8. タネ鋼天井/床/床下込み天井補強 (2ビブレード加工 300×300)	1ヶ所×20号=20ヶ所	1ヶ所×17号=17ヶ所	37ヶ所
9. 既存引込ローゼット取外し工事	2ヶ所×20号=40ヶ所	2ヶ所×17号=34ヶ所	74ヶ所



各部工事項目	14号棟 (2LDK)	15号棟 (2LDK)	● ㎡
	0.517 (14戸)	0.517 (13戸)	
1. 天井/バルコニー一部取 (フル2層建、専有部)	9.55㎡ = 6戸 = 57.30㎡	9.55㎡ = 3戸 = 29.65㎡	95.95㎡
2. 天井/バルコニー下地 (10 × 40)	9.26㎡ = 6戸 = 55.56㎡	9.26㎡ = 3戸 = 27.78㎡	83.34㎡
3. 天井/バルコニー中法下地 (45 × 45)	2.57㎡ = 6戸 = 15.42㎡	2.57㎡ = 3戸 = 7.71㎡	22.59㎡
4. 天井/バルコニー固定用野地板 (20 × 80)	5.47㎡ = 6戸 = 32.82㎡	5.47㎡ = 3戸 = 16.41㎡	48.69㎡
5. 天端部 (3.45(135 × 90) × 3.35 × 85 (4面) × 1300 A)	1ヶ所 = 6戸 = 6ヶ所	1ヶ所 = 3戸 = 3ヶ所	6ヶ所
6. 天井補修用野地板 (2.300(20 × 100) × 下地補修用)	1ヶ所 = 6戸 = 6ヶ所	1ヶ所 = 3戸 = 3ヶ所	6ヶ所
7. 修理用野地板 (1.300(45 × 15) × 下地補修用)	1ヶ所 = 6戸 = 6ヶ所	1ヶ所 = 3戸 = 3ヶ所	6ヶ所
8. タテ天井/バルコニー突き込み取付補修 塩ビプレート加工 (200 × 200)	1ヶ所 = 6戸 = 6ヶ所	1ヶ所 = 3戸 = 3ヶ所	6ヶ所
9. 既存利用ローゼット取付工事利用	1ヶ所 = 6戸 = 6ヶ所	1ヶ所 = 3戸 = 3ヶ所	6ヶ所

■ 注記

- 14号棟 (2LDK) 0.517 6戸 (101~201号、110~210号)
- 15号棟 (2LDK) 0.517 3戸 (101~201号)
- ×Bタイプ 専有部 炊事室・洗濯室
- 引掛コンセントを示す
- 天井/バルコニー固定用野地板位置を示す



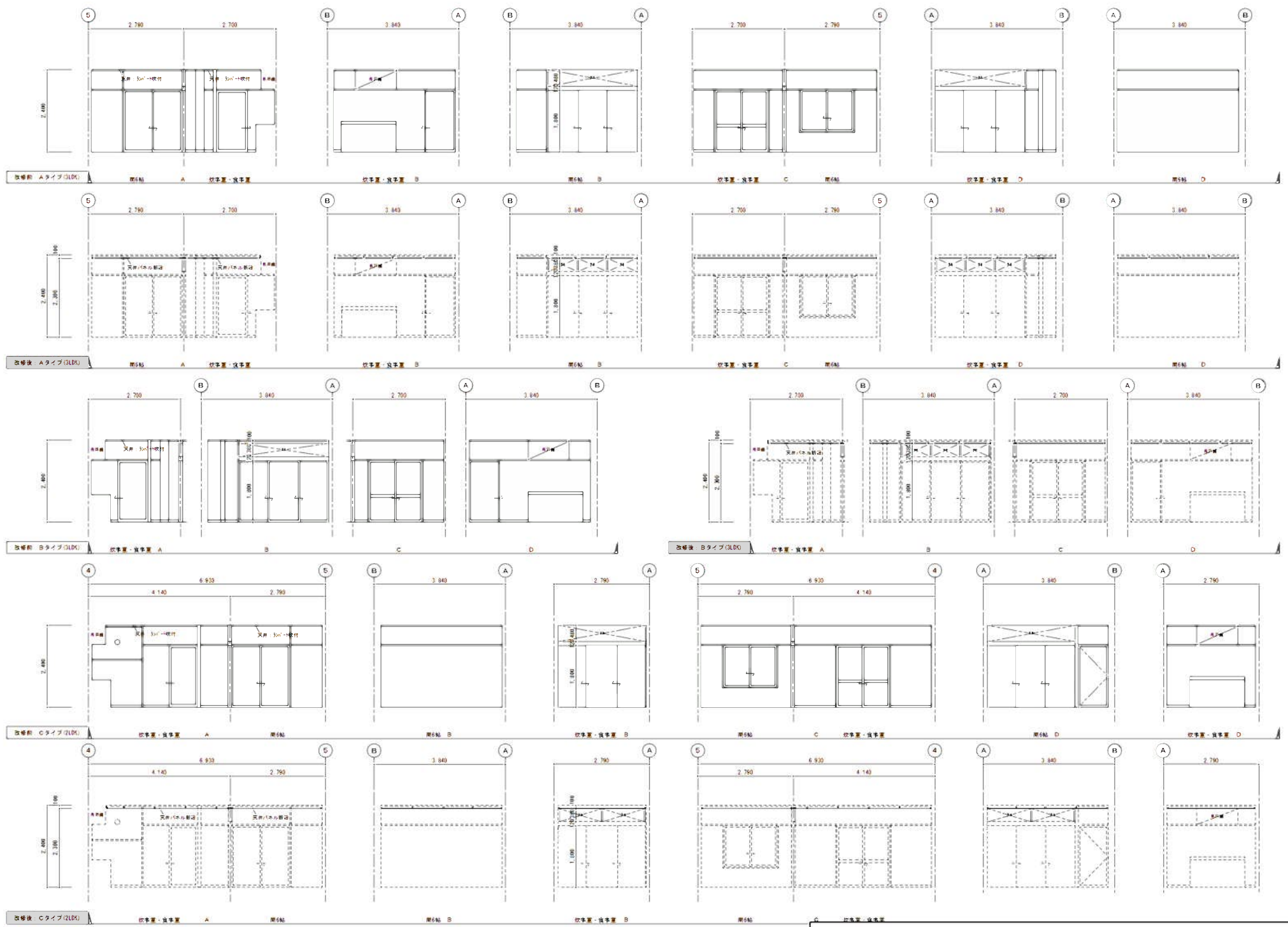
各部工事項目	16号棟(2LDK)	
	16号棟(2LDK)	■ 計
1.天井(バルコニー部等(7.0m未満、壁天井))	11.65㎡×4戸	10.12㎡
2.天井(バルコニー受下地(7.0×4.0))	35.24㎡×4戸	100.98㎡
3.天井(バルコニー中央下地(4.5×4.5))	4.28㎡×4戸	19.48㎡
4.天井(バルコニー固定網戸(2.0×4.0))	10.12㎡×4戸	40.48㎡
5.床断壁 ① 2.600(35+90)×4.035+85 4床(1×380)床	1ヶ所×4戸	4ヶ所
6.高戸網戸取付 ① 2.000(2.0×1.00)+下地補修片	1ヶ所×4戸	4ヶ所
7.タテ骨天井(バルコニー突き込み部補修 固定プレート加工(200×200))	1ヶ所×4戸	4ヶ所
8.既存引込ロープ①+取付し再利活用	1ヶ所×4戸	8ヶ所

各部工事項目	16号棟(3LDK)	
	8号棟(3LDK)	■ 計
1.天井(バルコニー部等(7.0m未満、壁天井))	8.47㎡×4戸	50.82㎡
2.天井(バルコニー受下地(7.0×4.0))	12.83㎡×4戸	77.88㎡
3.天井(バルコニー中央下地(4.5×4.5))	2.23㎡×4戸	13.38㎡
4.天井(バルコニー固定網戸(2.0×4.0))	4.28㎡×4戸	29.16㎡
5.床断壁 ① 2.600(35+90)×4.035+85 4床(1×380)床	1ヶ所×4戸	6ヶ所
6.高戸網戸取付 ① 2.000(2.0×1.00)+下地補修片	1ヶ所×4戸	6ヶ所
7.タテ骨天井(バルコニー突き込み部補修 固定プレート加工(200×200))	1ヶ所×4戸	6ヶ所
8.既存引込ロープ①+取付し再利活用	1ヶ所×4戸	6ヶ所

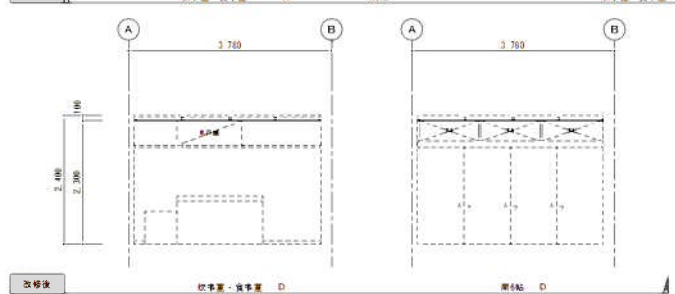
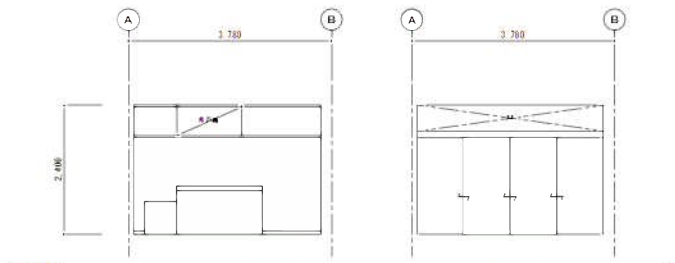
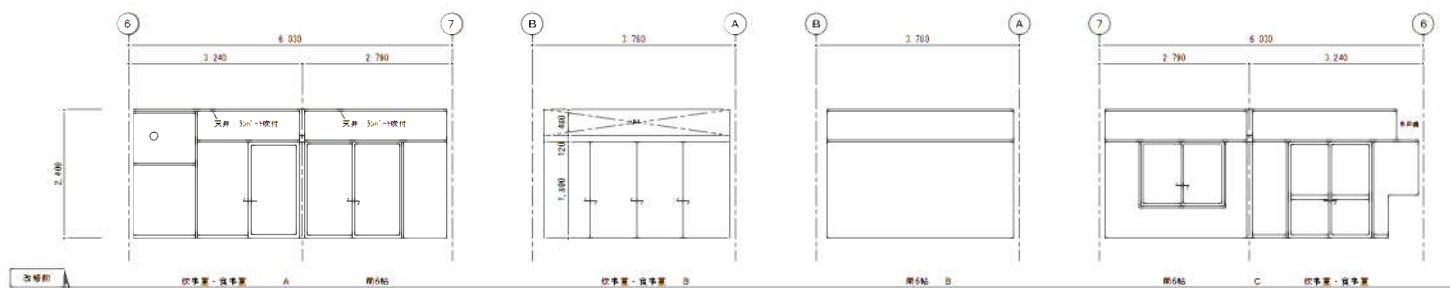
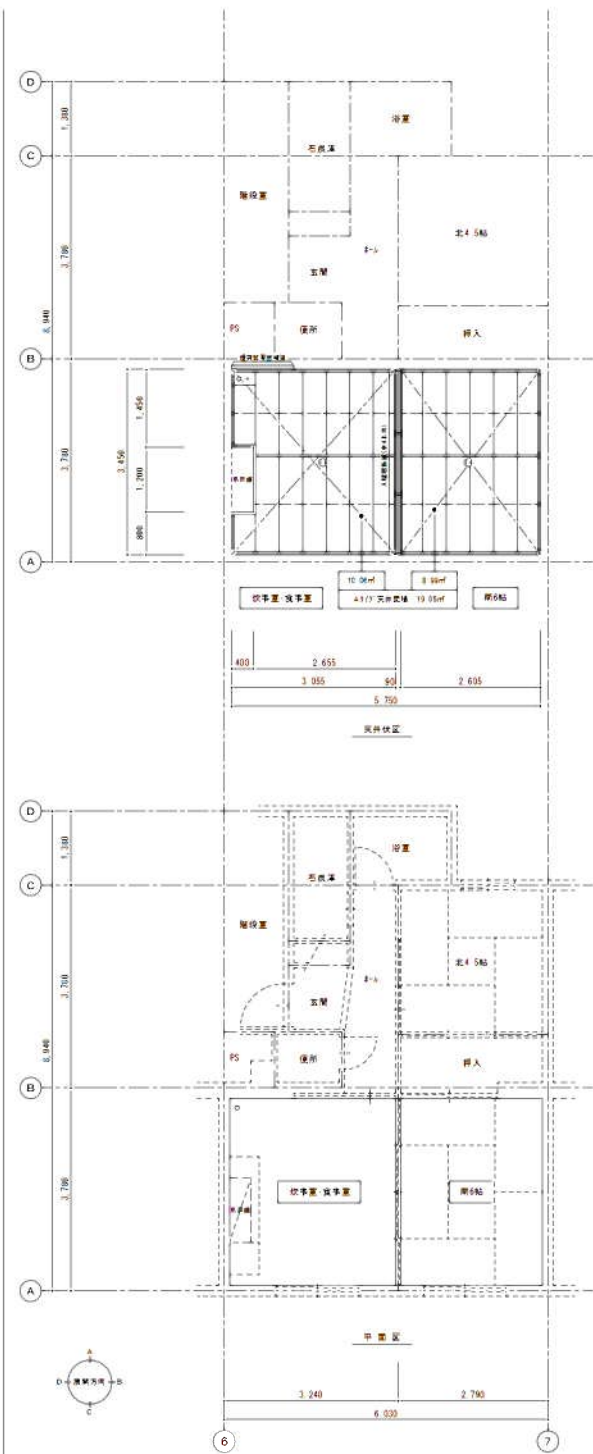
各部工事項目	16号棟(3LDK)	
	8号棟(3LDK)	■ 計
1.天井(バルコニー部等(7.0m未満、壁天井))	11.56㎡×4戸	14.24㎡
2.天井(バルコニー受下地(7.0×4.0))	22.42㎡×4戸	89.68㎡
3.天井(バルコニー中央下地(4.5×4.5))	3.84㎡×4戸	20.56㎡
4.天井(バルコニー固定網戸(2.0×4.0))	10.28㎡×4戸	41.12㎡
5.床断壁 ① 2.500(35+90)×4.035+85 3床(1×380)床	1ヶ所×4戸	4ヶ所
6.高戸網戸取付 ① 2.000(2.0×1.00)+下地補修片	1ヶ所×4戸	4ヶ所
7.床断壁取付 ① 1.20(1.6×1.5)+下地補修片	1ヶ所×4戸	4ヶ所
8.タテ骨天井(バルコニー突き込み部補修 固定プレート加工(200×200))	1ヶ所×4戸	4ヶ所
9.既存引込ロープ①+取付し再利活用	2ヶ所×4戸	8ヶ所

- 注 記
- ① 16号棟(3LDK)317号 4戸(101・102号、105・105号)
  - ※Aタイプ — 施工費 炊事室、洗濯室、和室附6帖
  - ※16号棟(3LDK)897号 4戸(101~101号、106~106号)
  - ※Bタイプ — 施工費 炊事室、洗濯室
  - ※16号棟(2LDK)317号 4戸(203・203号、204・204号)
  - ※Cタイプ — 施工費 炊事室、洗濯室、和室附6帖
  - 引込ロープ①を併用
  - 天井(バルコニー)固定用野縁位置を示す

発寒団地16号棟2LDK・3LDK(A・B・Cタイプ)平面・天井伏図



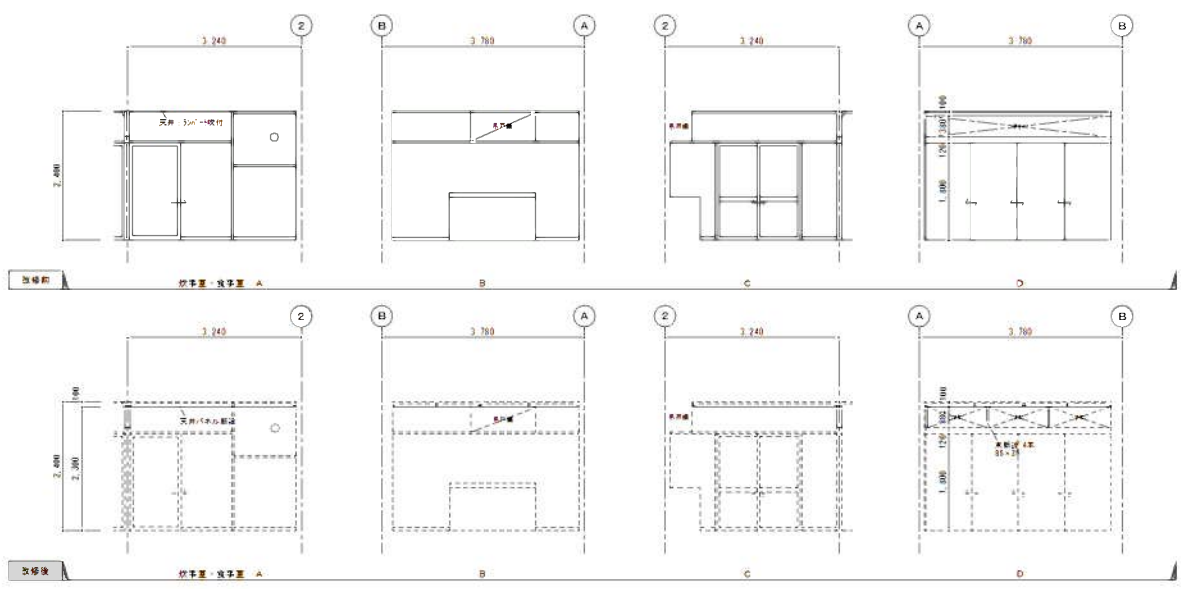
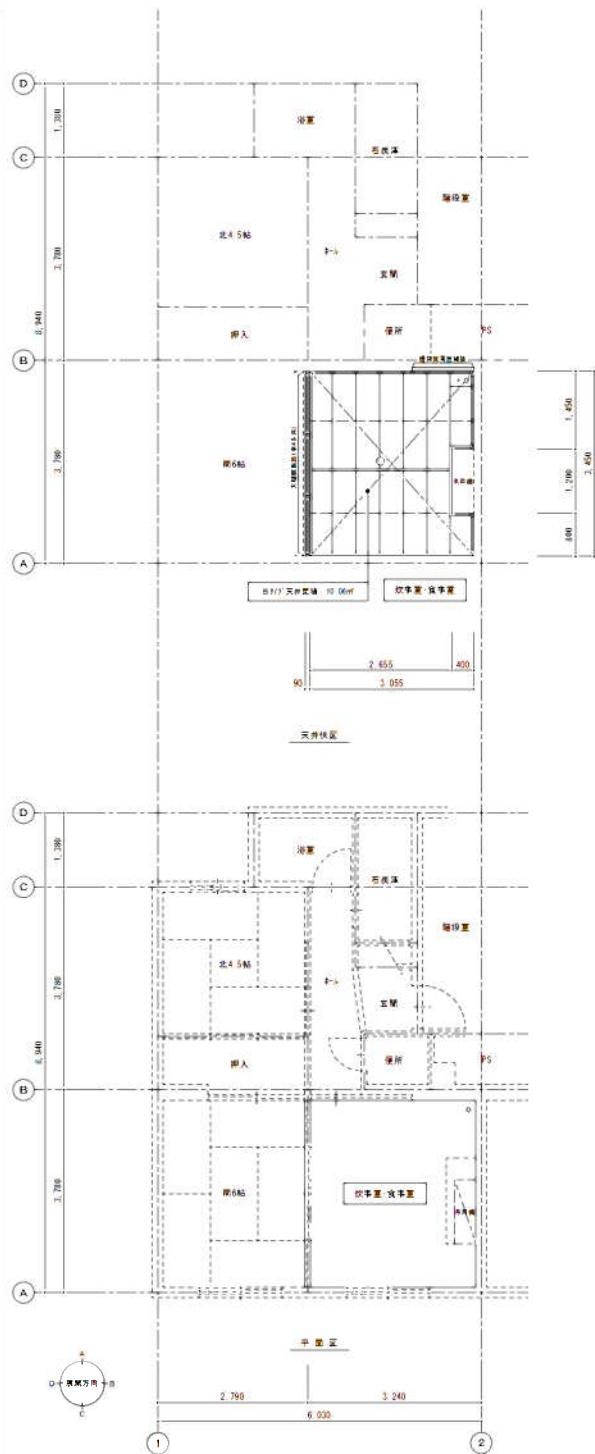
防寒団地16号棟2LDK・3LDK(A・B・Cタイプ)詳細図



■ 注記  
 ・17号棟(2LDK Aタイプ) 20戸(102~102号, 103~103号, 104~104号, 105号, 106~106号, 107~107号, 208~208号, 109~109号)  
 ※Aタイプ 施工区 炊事室・食事室、和室(廊下)  
 ○ 3面中2面を示す  
 --- 天井パネル固定用野縁位置を示す

条約工事項目	17号棟(2LDK Aタイプ)	単価
1. 天井/パネル・継ぎ目 (アクリル樹脂、耐火性)	19.02m <sup>2</sup> ×20P	381.00円
2. 天井/パネル/固定下地 (15×40)	19.02m <sup>2</sup> ×20P	380.40円
3. 天井/パネル/固定下地 (45×45)	9.26m <sup>2</sup> ×20P	185.20円
4. 天井/パネル/固定用野縁 (30×60)	10.82m <sup>2</sup> ×20P	216.40円
5. 両端巻 2.45(135×90)×85 4面(1+380)片	19.02m <sup>2</sup> ×20P	20.00円
6. 両側巻(両端巻) 2.00(120×100)×下地補強片	19.02m <sup>2</sup> ×20P	20.00円
7. 煙突封鎖用補強 2.10(145×145)×下地補強片	19.02m <sup>2</sup> ×20P	20.00円
8. 格子天井/パネル/固定用野縁 (固定型) 20P(100×100)	19.02m <sup>2</sup> ×20P	20.00円
9. 両側巻(両端巻) 2.00×20P	20.00円	40.00円

発寒団地17号棟2LDK(Aタイプ)平面・天井伏図



番付工事項目	17号棟(2LDK)	単・計
1. 天井/体上(一級材) (アルミ樹脂、吸音材)	0.06㎡×6戸	60.36㎡
2. 天井/体上(下地) (10×40)	0.36㎡×6戸	62.16㎡
3. 天井/体上(中央下地) (45×45)	2.88㎡×6戸	15.98㎡
4. 天井/体上(実定野縁) (30×30)	5.71㎡×6戸	24.28㎡
5. 高層部 1.45(0.95+0.05)×23×85 4本(1380)角	1ヶ所×6戸	6ヶ所
6. 高層部 鋼管組立 1.20(0.20+1.00)×下地補強角	1ヶ所×6戸	6ヶ所
7. 増設鋼管組立 1.30(0.65+1.5)×下地補強角	1ヶ所×6戸	6ヶ所
8. タンク天井/体上(アルミ樹脂) (高圧プレート加工) (300×300)	1ヶ所×6戸	6ヶ所
9. 既存引込ローゼット取外し・再設置	1ヶ所×6戸	6ヶ所

■ 注記  
 ・17号棟(2LDK)6戸(101~201号、110~210号)  
 ※Bタイプ一 周工事 飲食室・食事室  
 ◎ 引込ローゼット取外す  
 --- 天井バネル面実定野縁位置を示す



1. 適用範囲

本仕様書は、天井パネルの制作及び、これを用いて組立施工する工事に適用する。

2. 一般事項

工事は、次の工事設計図書仕様による。

- 1) 工事設計図
- 2) 特記仕様書
- 3) 公共建築工事標準仕様書（国土交通省大臣官庁官庁設計標準）平成28年度版

3. 材料規格

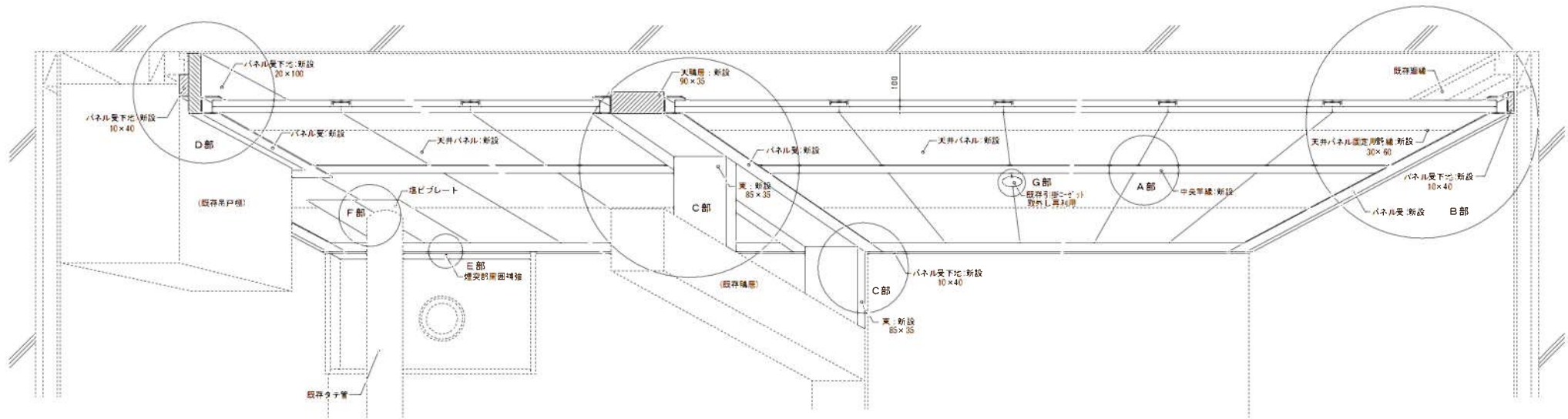
1) 天井パネル

パネル芯材は10.3は、引張強の1.5倍とする。  
 パネル表面仕上材は、化粧石膏ボード19.5とする。

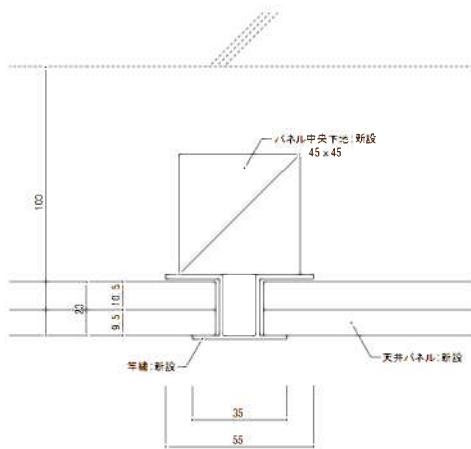
2) 木材（パネル受下地、パネル固定用野縁、梁、天端層、煙突部補強鉄線）

使用する木材のうち、構造材に使用する製材は「製材の構造材用製材の日本製材規格」による材種とし、材面の品質等級は上小節とする。

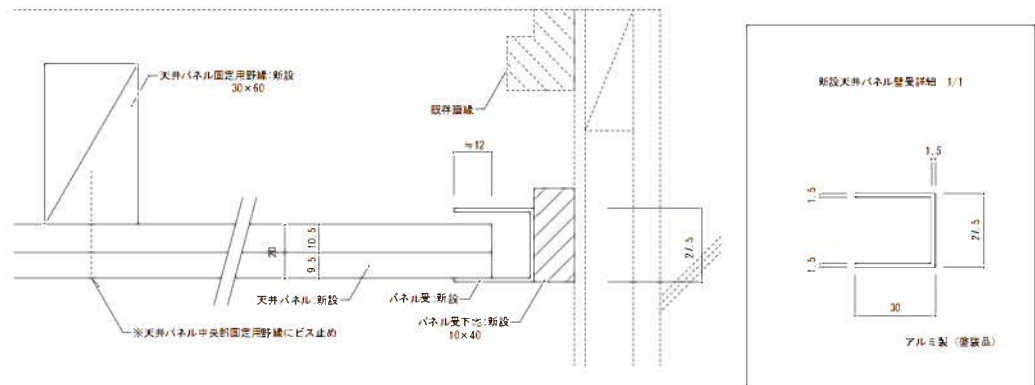
新設天井パネル全体概要図



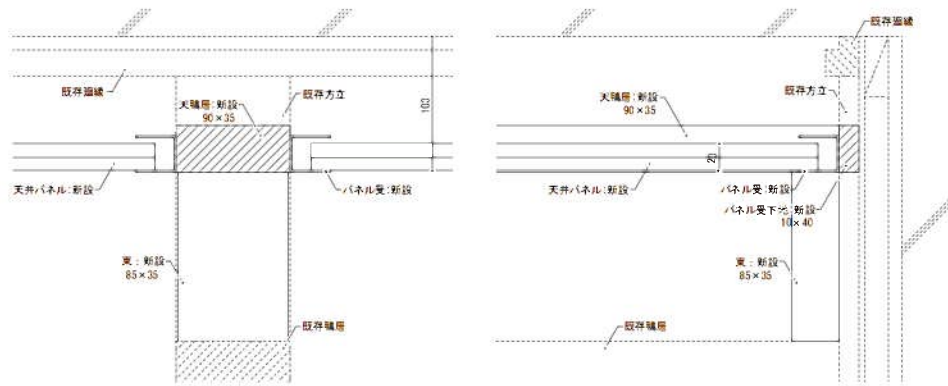
A部：中央梁詳細 1/1



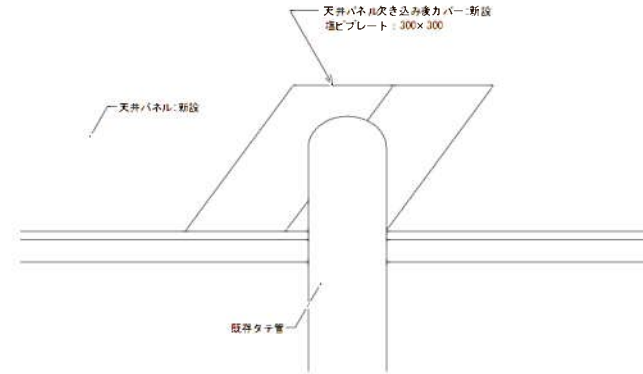
B部：通縁詳細 1/1



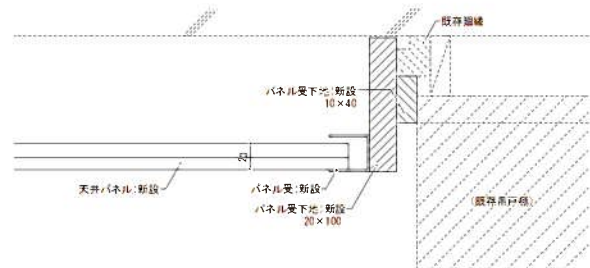
C部：天鵜居新設部分詳細 1/2



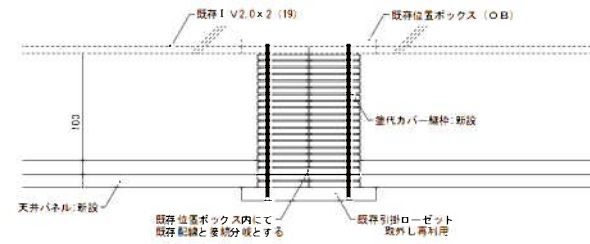
F部：タテ管天井パネル欠き込み部詳細 1/2



D部：吊戸棚周囲補強詳細 1/2



G部：照明器具詳細（既引掛ローゼット） 1/2



※電気工事等は、電気工事とする。

E部：煙突部周囲補強詳細 1/2

