

-4℃で凍結注意!!



毎年12月から2月にかけて、水道の凍結事故が多発しています。札幌市内の水道凍結による修繕件数は年間7千件近くにのぼっています。

水道が凍結すると、水道が使えなくなるだけでなく、修理に多くの費用がかかってしまいます。

凍結防止には、水道管の**水抜き**が最も効果的です!

こんな時は「水抜き」を!

- 外気温が**-4℃以下**になるとき
- 就寝時や旅行など、**長時間**水道を使用しないとき
- 一日中外気温が氷点下の**真冬日**が続くとき

もしも水道が凍結してしまったり...

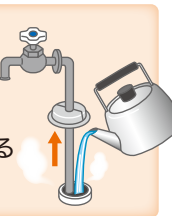
軽い凍結なら自分で直せる場合もあります。



1 露出している管や蛇口にタオルを巻きつけ、上からお湯をゆっくりかける



2 解氷パイプがある場合は、キャップを持ち上げて、お湯を立ち上がり管に伝わるようにゆっくりと注ぐ



注意 熱湯を直接かけたり、直火を当てたりすると、蛇口や水道管が破裂したり、火災の危険があるのでやめましょう。

直せない時は、**指定給水装置工事業者に修理を依頼してください**(修理費用はお客様の自己負担です)。

水抜きの方法や指定給水装置工事業者がわからない場合は、水道局ホームページをご覧ください。お住まいの区を担当する配水管理課へお問い合わせください。(広報さっぽろ12月号にとじ込まれる「冬の暮らしガイド」にも上記情報を掲載予定です)

担当：各配水管理課 ☞ 相談窓口一覧参照

なるほど水道ミニコラム 水道凍結の実態とは!!



アンケート調査から、水道凍結には以下の3つの傾向が見られました。(「平成29年度水道事業に関する利用者意識調査」より)

1 一戸建て・アパートの凍結が多い!

凍結を経験した割合は、マンションと比べて一戸建てが約6倍、アパートが同約5倍多い。

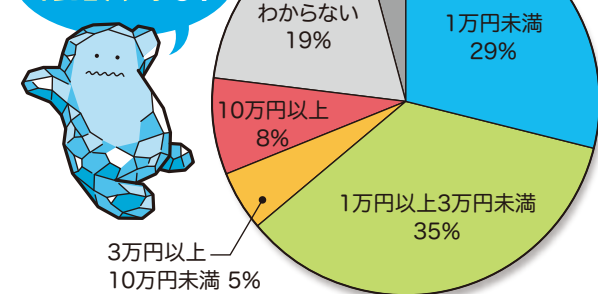
2 単身世帯における凍結が多い!

凍結を経験した割合は、単身世帯、二世帯の順に多い。(在宅時間や暖房の使用状況が関係しているものと推測される。)

3 一夜でも凍結している!

「2日間以上家を空けている間」に凍結した人と比べて「夜寝ている間」に凍結した人が約2倍多く、一夜でも多くの凍結が発生している。

凍結の修理費用は?



また、**修理費用**については、凍結による水道管の破裂等により、費用が高額になったケースもあります。万が一に備えて、こまめに**水抜き**すると安心ですね。

担当：総務課 ☞ 211-7007

じゅくじゅく通信

No.28
平成30年 秋冬号



ウォッピー
(札幌市水道局公式キャラクター)

Topics

- マイナス4℃で凍結注意!!
- 水源の分散化に取り組んでいます
- ご家庭でできる災害への備え
- 上下水道料金2か月分早見表

安心でおいしい水をいつでも



水道局電話受付センター

☎ 211-7770 FAX 211-7777

- 引っ越し等の届け出
午前8時00分～午後9時00分(無休)
- 口座振替・クレジットカード払いに関するお問い合わせ
平日 午前8時45分～午後5時15分
- 道路からの水漏れ、急な水道故障、詳しい担当のご案内
24時間(無休)

電話番号のかけ間違いにご注意ください。



相談窓口

水道料金のお支払いのご相談・水道料金に関するお問い合わせ ☞ 各料金課へ

お住まいの区	担当課	住所	電話
中央区	中部料金課	中) 大通東11丁目23 水道局本局庁舎1階	211-7200
南区	中部料金課(川沿分室)	南) 川沿2条2丁目2-7	571-9500
北区・東区	北部料金課	北) 新琴似6条2丁目1-1	762-7200
西区・手稲区	北部料金課(八軒分室)	西) 八軒6条西2丁目1-5	611-9500
豊平区・清田区	南部料金課	豊) 豊平8条10丁目2-1	812-7200
白石区・厚別区	南部料金課(厚別分室)	厚) 厚別中央4条6丁目2-1	891-9500

ご家庭の水道工事や故障などのご相談 ☞ 各配水管理課へ

お住まいの区	担当課	住所	電話
中央区・南区	中部配水管理課	南) 川沿2条2丁目2-7	572-7300
北区・東区	北部配水管理課	北) 新琴似6条2丁目1-1	762-7300
西区・手稲区	北部配水管理課(八軒分室)	西) 八軒6条西2丁目1-5	618-7300
豊平区・清田区	南部配水管理課	豊) 豊平8条10丁目2-1	812-7300
白石区・厚別区	南部配水管理課(厚別分室)	厚) 厚別中央4条6丁目2-1	891-7300

給水装置工事(新設・撤去・改造)の審査及び検査などのご相談 ☞ 給水装置課へ

お住まいの区	担当課	住所(庁舎)	電話
全区	給水装置課	審査係 検査係	中) 大通東11丁目23 水道局本局庁舎2階 211-7081 211-7013

発行 札幌市水道局

札幌市中央区大通東11丁目23 Tel.(011)211-7007
URL http://www.city.sapporo.jp/suido/



さっぽろ市
02-N04-18-1628
30-2-1043

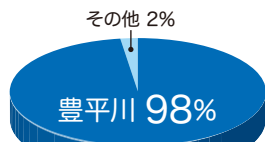


水源の分散化に取り組んでいます

札幌市は、「水源の分散化」を目的として、豊平川に集中している現在の水源以外にも安定した水源を確保するために、北海道、小樽市、石狩市、当別町とともに、石狩西部広域水道企業団に参画しており、2025年度から当別浄水場でつくった水道水を受水する予定です。

Q 札幌市の水源はなに？

A 水源の種類には「川」「地下水」「湖沼水」などがあり、札幌市の水源は「川」で、そのほとんどが「豊平川」です。



水源比率(2018年現在)

札幌市内のほとんどの人が、豊平川の水からつくった水道水を飲んでいるんだよ。



Q 水源が集中していると、何が悪いの？

A 大雨などの災害により市内全域で減水・断水が発生する可能性があります。

豊平川で大雨が発生すると...

- 土砂崩れ等により川の水がにごり、浄水処理ができなくなる。
- 取水施設が被害を受ける。

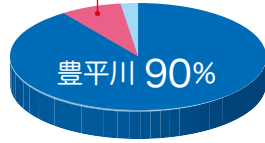


浄水場で水がつかれないため、市内全域で「減水・断水」となる。

Q 受水することで、どのくらいの効果があるの？

A 豊平川の水源比率を90%まで下げることができます。

当別浄水場からの受水分
1日あたり最大44,000m³



水源比率(2025年推定値)

災害時に、生活用水20L*市民全員分を確保することができるんだよ。

*災害時に飲用や洗面などの用途として必要とされる量



石狩西部広域水道企業団の変遷

- 1992 石狩西部広域水道企業団設立 第1期創設事業を開始
- 2012 第1期創設事業完了
- 2013 当別町・石狩市・小樽市へ供給開始
- 2017 第2期創設事業を開始
- 2024 第2期創設事業完了(予定)
- 2025 札幌市へ供給開始(予定)



当別浄水場

ご家庭でできる災害への備え

地震などの災害発生から救援体制が整うまでに、およそ3日間を要すると言われています。また、災害時に学校や公園などに給水所が設けられても、水を自宅まで運ばなければなりません。

水道局では災害に備え様々な取組を進めていますが、皆さまのご家庭でも水の備蓄をお願いします。

1人あたり 3リットル×3日分 の飲料水を備蓄しましょう!



飲料水の保存方法



水道水を保存する場合

清潔でフタのできる容器に口元いっぱいの水を満し、フタをしっかりと閉めてください。

【入替の目安】 冷暗所での保存: 3日~1週間
冷蔵庫での保存: 1~2週間

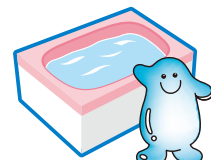


市販のボトル水を保存する場合

それぞれの製品ごとに、保存方法や賞味期限などの記載事項をご確認ください。

その他生活用水の備蓄

災害時に断水して困ることの一つがトイレです。飲料水とは別に、生活用水として風呂水を貯めておくと、トイレを流す時などに使えて便利です。



小さな子供がいる世帯では、溜めた風呂水で子供が溺れる危険があるので、やめましょう。

上下水道料金2か月分早見表 (家事の用25mm以下)



水量(m ³)	水道料金	下水道使用料	合計
0~20	2,851 (211)	1,296 (96)	4,147 (307)
21	3,067 (227)	1,368 (101)	4,435 (328)
22	3,283 (243)	1,440 (106)	4,723 (349)
23	3,499 (259)	1,513 (112)	5,012 (371)
24	3,715 (275)	1,585 (117)	5,300 (392)
25	3,931 (291)	1,657 (122)	5,588 (413)
26	4,147 (307)	1,730 (128)	5,877 (435)
27	4,363 (323)	1,802 (133)	6,165 (456)
28	4,579 (339)	1,874 (138)	6,453 (477)
29	4,795 (355)	1,947 (144)	6,742 (499)
30	5,011 (371)	2,019 (149)	7,030 (520)
31	5,227 (387)	2,091 (154)	7,318 (541)
32	5,443 (403)	2,164 (160)	7,607 (563)
33	5,659 (419)	2,236 (165)	7,895 (584)
34	5,875 (435)	2,309 (171)	8,184 (606)
35	6,091 (451)	2,381 (176)	8,472 (627)
36	6,307 (467)	2,453 (181)	8,760 (648)
37	6,523 (483)	2,526 (187)	9,049 (670)
38	6,739 (499)	2,598 (192)	9,337 (691)
39	6,955 (515)	2,670 (197)	9,625 (712)
40	7,171 (531)	2,743 (203)	9,914 (734)
41	7,419 (549)	2,841 (210)	10,260 (759)
42	7,668 (568)	2,939 (217)	10,607 (785)
43	7,916 (586)	3,038 (225)	10,954 (811)
44	8,164 (604)	3,136 (232)	11,300 (836)
45	8,413 (623)	3,234 (239)	11,647 (862)
46	8,661 (641)	3,332 (246)	11,993 (887)
47	8,910 (660)	3,431 (254)	12,341 (914)
48	9,158 (678)	3,529 (261)	12,687 (939)
49	9,406 (696)	3,627 (268)	13,033 (964)
50	9,655 (715)	3,726 (276)	13,381 (991)
51	9,903 (733)	3,824 (283)	13,727 (1,016)
52	10,152 (752)	3,922 (290)	14,074 (1,042)
53	10,400 (770)	4,020 (297)	14,420 (1,067)
54	10,648 (788)	4,119 (305)	14,767 (1,093)
55	10,897 (807)	4,217 (312)	15,114 (1,119)
56	11,145 (825)	4,315 (319)	15,460 (1,144)
57	11,394 (844)	4,413 (326)	15,807 (1,170)
58	11,642 (862)	4,512 (334)	16,154 (1,196)
59	11,890 (880)	4,610 (341)	16,500 (1,221)
60	12,139 (899)	4,708 (348)	16,847 (1,247)

●単位:円 ●早見表の料金には()内の消費税相当額(8%)が含まれています。
●水量61m³以上は、水道局のホームページをご覧ください。水道局各料金課(裏面記載)にお問い合わせください。