



さっぽろの水

水道水から“塩素”を取り除き、加熱殺菌しています。

Q どんな人にオススメですか？

A 災害に備えた備蓄用飲料水として個人の方はもちろんのこと、町内会単位での購入など団体の皆さんに特にオススメです。災害時にエレベーターが止まったり、車がかえない時に重たい水を運ぶのが大変な方(マンションにお住まいの方や小さいお子さんがいらっしゃる方、ご高齢の方など)は日頃から飲料水を備蓄することをオススメします。

Q 価格は？

A 1箱税込1,480円です(500mlペットボトル・24本入り)。箱単位で販売しています。(1本あたり約62円!!)



Q どこで買えるんですか？

A 水道局電話受付センター(☎211-7770)にお電話ください。お電話一本で配送料無料でお届けします(市内限定販売)。

プレゼント応募方法

左下の「応募券」(コピー不可)を切り取ってはがきに貼り、必要事項をご記入のうえ下記の応募先にお送りください。

ぬいぐるみ
高さ約15cm



◆**応募先・応募期限**.....
〒060-0041 札幌市中央区大通東11丁目
水道局総務課 じゃぐち通信プレゼント係 宛て
応募期限/平成26年12月26日(金)まで ※当日消印有効

◆**必要事項**.....
①住所(郵便番号も) ②氏名、年齢 ③電話番号
④じゃぐち通信への意見や感想 ⑤今後、じゃぐち通信で知りたい内容
⑥希望する賞品(どちらか1つ)
★A賞 さっぽろの水1箱(30名) ★B賞 ウォッピーぬいぐるみ(5名)

◆**お知らせ、お願いなど**.....
●当選の発表は、賞品の発送をもって代えさせていただきます。
●A賞の配送は市内のみで、平日午前9時～午後5時に限ります。
●個人情報はプレゼント配送のみに使用します。
●応募券が途中ではがれないよう、しっかりと貼り付けてください。

●担当: 総務課(☎211-7007)

注意! 冬の水道凍結

冬になると注意しないといけないのが水道凍結。ここでは水道の凍結防止に役立つ情報をお届けします。

水道が凍結し始める気温

外気温が**-4℃以下**になると、水道凍結のおそれがグッと高まります。夜中から朝にかけてだけではなく、日中でも凍る可能性があるため注意が必要です。

水道を凍結させないためには

水抜きが最も効果的です! 特に、就寝前や旅行などで長い間水道を使用しないときは水抜きすることをオススメします。詳しい水抜き方法は水道局のホームページでも紹介しています。

もしも水道が凍結してしまったら

水道凍結の解氷作業は水道局では行っていません。水道局の**指定給水装置工事事業者**(以下、指定事業者)に連絡し、凍結修理をお願いしてください。

指定事業者について《冬のくらしガイド》

修理を依頼する指定事業者がわからない場合は、水道局のホームページをご覧ください。また、広報さっぽろ12月号にとじこまれる**「冬のくらしガイド」**にも指定事業者が掲載されており、自分でもできる軽い凍結の修理方法なども紹介する予定です。

●担当: 各配水管理課(☎相談窓口一覧参照)



▲凍結防止啓発イベント

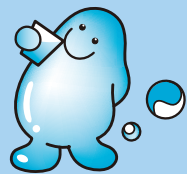


▲昨年の「冬のくらしガイド」

札幌水道ビジョンを策定しています

平成27年度から10年間の取り組みをまとめた新たな計画「札幌水道ビジョン」の策定を進めています。このビジョンは、学識経験者・公募の市民委員などから構成される札幌市営企業調査審議会(水道部会)や市民が参加したワークショップなどでご意見をいただきながら策定しています。審議会やワークショップ等でいただいたご意見は、水道局のホームページに掲載しています。また、このビジョンに対する意見の募集(パブリックコメント)は12月下旬からを予定しています。

●担当: 企画課(☎211-7014)



新鮮な水と情報とをくみまわす

じゃぐち通信

平成26年
10月・11月・12月
No.20
特別号

Topics

- 災害に備え飲料水を備蓄しましょう!
- ウォッピーの豆知識、出前講座 in 水道局
- さっぽろの水
- 注意! 冬の水道凍結
- 札幌水道ビジョンを策定しています
- プレゼント企画



ウォッピー
(札幌市水道局公式キャラクター)

プレゼント企画

ご応募いただいた方の中から抽選で

- ★A賞(30名)・・・さっぽろの水1箱(500ml・24本入り)
- ★B賞(5名)・・・ウォッピーぬいぐるみ

をプレゼントします。
詳しい応募方法は左端のページをご覧ください。

安心でおいしい水をいつまでも
札幌市水道局

水道に関する
各種届け出・お問い合わせは

水道局電話受付センター

☎211-7770 FAX 211-7777

- 引越し等の届け出
午前8時00分～午後9時00分(無休)
- 口座振替・クレジットカード払いに関するお問い合わせ
平日 午前8時45分～午後5時15分
- 道路からの水漏れ、急な水道故障、詳しい担当のご案内
24時間(無休)

電話番号のかけ間違いにご注意ください。



相談窓口

水道料金のお支払いのご相談 ▶ 各料金課へ

お住まいの区	担当課	住所	電話
中央区	中部料金課	中) 大通東11丁目	211-7200
南区	中部料金課(川沿分室)	南) 川沿2条2丁目2-7	571-9500
北区・東区	北部料金課	北) 新琴似6条2丁目1-1	762-7200
西区・手稲区	北部料金課(八軒分室)	西) 八軒6条西2丁目1-5	611-9500
豊平区・清田区	南部料金課	豊) 豊平8条10丁目2-1	812-7200
白石区・厚別区	南部料金課(厚別分室)	厚) 厚別中央4条6丁目2-1	891-9500

ご家庭の水道工事や故障などのご相談 ▶ 各配水管理課へ

お住まいの区	担当課	住所	電話
中央区・南区	中部配水管理課	南) 川沿2条2丁目2-7	572-7300
北区・東区	北部配水管理課	北) 新琴似6条2丁目1-1	762-7300
西区・手稲区	北部配水管理課(八軒分室)	西) 八軒6条西2丁目1-5	618-7300
豊平区・清田区	南部配水管理課	豊) 豊平8条10丁目2-1	812-7300
白石区・厚別区	南部配水管理課(厚別分室)	厚) 厚別中央4条6丁目2-1	891-7300

給水装置工事(新設・撤去・改造)の審査及び検査などのご相談 ▶ 給水装置課へ

お住まいの区	担当課	住所(庁舎)	電話
全区	給水装置課	中) 大通東11丁目 水道局本局庁舎2階	211-7081 211-7013

お願い 災害に備え飲料水を備蓄しましょう!

災害発生から救援体制が整うまでに、およそ3日間を要すると言われています。それまでは、各家庭で備蓄している飲料水や食料で生命を維持しなければなりません。

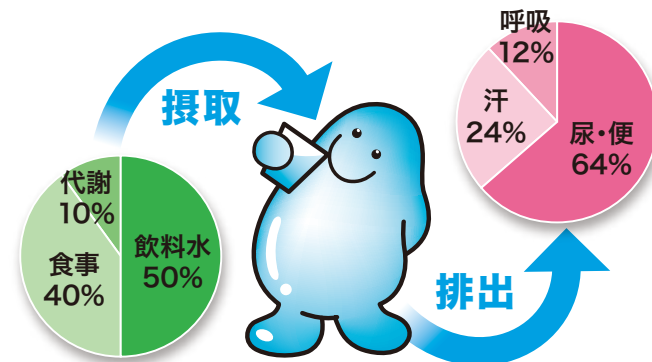
水道局では、災害に備えて『1人あたり1日最低3%の飲料水を3日分』、ご家庭で備蓄していただくようお願いしています。

1人あたり
3リットル×3日分
の飲料水を備蓄しましょう!

- 4人家族の場合**
1人あたり3%×3日分×4人 = **36%**
水1箱12% (2%のペットボトル6本入り)で換算すると、3箱必要となります
- 3人家族だと** **27%**
(1箱12%換算で2箱以上)
- 5人家族だと** **45%**
(1箱12%換算で約4箱)

なぜ1日3リットルなの?

水分は栄養を体中に送り、不要なものを排出してくれます。人間は、水分の摂取・排出を繰り返すことで生命を維持しています。1日の摂取・排出量は、どちらも2.5%とされ、これに若干の余裕を加えて、1日に必要な水の量の目安を**3%**としています。



飲料水の保存方法

水道水 を保存する場合は、清潔でフタのできる容器に口元いっぱい水を満たし、フタをしっかりと閉めてください。日の当たらない涼しいところでの保存は**3日~1週間**を、冷蔵庫での保存は**1~2週間**を目安に水を入れ替えましょう(水道水に含まれる残留塩素がなくなると、細菌などが繁殖しやすくなります)。

市販のボトル水 を保存する場合は、それぞれの製品ごとに、保存方法や賞味期限などの記載事項をご確認ください。

災害だけではなく、停電にもご注意を!

札幌には高層マンションやビルが多くあります。もしこれらの建物が停電になった場合、エレベーターが使えなくなることは想像できますが、実は、水道も使えなくなることがあるんです!

Q 停電時に断水になる可能性がある建物って?

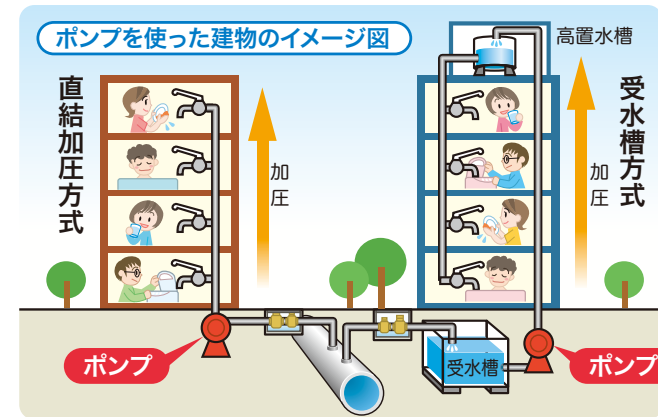
A **ポンプ**を使って水道水を給水している建物です。ポンプは電動のため、計画停電など停電の際には断水になる可能性があります。

Q ポンプを使っている建物って?

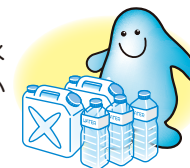
A 給水方法が「直結加圧方式」または「受水槽方式」の建物です。ビルや高層マンションなどで、よくこの方式が使われています。(下のイメージ図参照)

Q うちの建物は大丈夫!?

A ご自身の住んでいる(利用している)建物が断水になる可能性があるかどうかは、建物を管理されている方(管理会社など)へご確認ください。



水道管の漏水などの突発的な事故でも断水となったり、水がにごることがあるため、日頃から飲料水を備蓄しましょう!



ウォッピーの豆知識~水質編~

水道水の残留塩素

水道水の消毒に使われている塩素。水道水に含まれる「残留塩素」は安全・安心な水道水の証しでもあります。水道法では、各家庭のじゃくちから水道水が出る時点で1%あたり0.1mg/l以上の残留塩素を保持することが定められています。残留塩素は時間とともに減っていくため、浄水場ではちょうどいい濃度になるよう塩素の量を調節しています。

札幌の水道水源は緑豊かな国有林野に囲まれていて、恵まれた環境に守られた良質な水であるため、消毒に使う塩素の量は少なく済んでいます。



▲水質検査の様子

札幌の水道水の放射性物質について

水道局では、平成23年12月に放射性物質の測定装置を新たに導入し、毎週1回検査をしています。

これまで放射性物質は1度も検出されておきませんので安心して水道水をご使用ください。

水道局のホームページでは最新の検査結果をご覧いただけます。



▲測定装置

●水質に関するお問い合わせ：水質管理センター(☎563-7003)

出前講座 in 水道局

札幌市では、市の職員が皆さんの地域に出向いて、市の事業などについてわかりやすく説明する「出前講座」を行っています。

水道局には水道のしくみや水質、災害対策や水道のトラブル対応など全部で9つの講座があります。町内会や学校で好評をいただいております。講座には浄水場での水をきれいにする仕組みを再現する“ミニ浄水実験”を体験できるものもあります。

お申し込み方法などの詳細は、札幌市のホームページをご覧ください。水道局総務課(☎211-7007)にお問い合わせください。



▲中学校での出前講座(実験の様子)

札幌市 出前講座

“さっぽろの水”宅配します

『水は重たくて運ぶのが大変...』という方のために。水道局で販売している「さっぽろの水」は、配送料無料でご自宅までお届けすることができます(市内限定配送)。購入方法などの詳細は裏面をご覧ください。

“ローテーション備蓄”をオススメします

『備蓄は賞味期限の管理が大変...』という方には、「ローテーション備蓄」をオススメします。これは、備蓄している飲料水を毎日の生活で使い、使った分を補充するという飲料水を無駄なく備蓄する方法です。水道水を冷蔵庫に保存している場合は、冷たい水が飲めるだけでなく、経済的でもあり一石二鳥です!