

災害対策

地震などの災害に強い体制をつくります



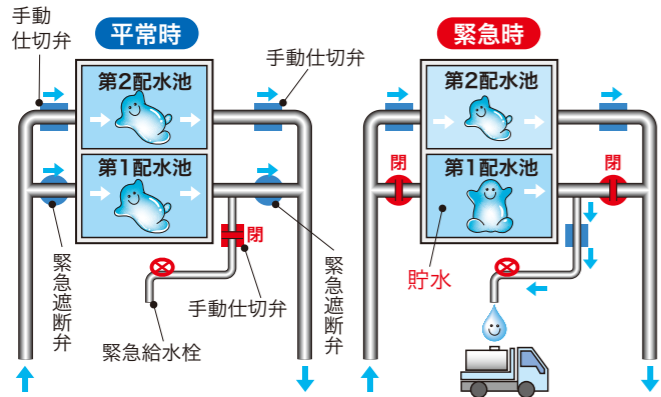
緊急時の水の確保

緊急遮断弁付き配水池【運搬給水施設】

緊急遮断弁付き配水池では、地震などが発生すると自動的に管路を遮断して、配水池の中の水を閉じ込め、大量の水道水を確保することができます。

確保した水道水は、飲料水や生活用水として、給水タンク車で病院や避難所などへ運搬されます。

この緊急遮断弁は、現在20か所の配水池に設置されており、97,700m³の水を確保できるようになっています。また、17か所の配水池は、拠点給水施設として災害時に直接水を取りに行くことも可能です。



拠点給水施設設置場所	所在地
1 大倉山配水池	中央区宮の森1274番地
2 藤野高台ポンプ場配水池	南区藤野481番地
3 常盤公園ポンプ場配水池	南区真駒内269番地
4 常盤高台配水池	南区真駒内351番地
5 真駒内配水池	南区真駒内17番地
6 平岸配水池	豊平区平岸5条19丁目
7 清田ポンプ場配水池	清田区清田346番地
8 西部ポンプ場配水池	西区西野290番地
9 平和ポンプ場配水池	西区平和306番地
10 藻岩配水池	中央区伏見4丁目
11 宮町配水池	手稲区手稲金山134番地
12 南沢第1ポンプ場	南区南沢1条3丁目
13 北ノ沢第2配水池	南区北ノ沢1744番地
14 藤野沢配水池	南区藤野655番地
15 石山東配水池	南区石山東5丁目
16 里塚配水池	清田区里塚468番地
17 手稲本町ポンプ場配水池	手稲区手稲本町593番地

緊急時給水管路【拠点給水施設】

緊急時給水管路は、市内中心部に布設されており、平常時は配水管として水道水を供給していますが、災害時に万が一浄水場が停止しても、緊急遮断弁を動作させることで、1,950m³の管内貯留水を確保できます。



緊急時給水管路 (給水口設置箇所数)	所在地	貯水量 (m ³)
1 藻岩第1(24か所)	中央区南11条西9丁目～北区北22条西4丁目	1,200
2 藻岩第2(8か所)	中央区南13条西15丁目～中央区南4条西18丁目	750
総貯水量		1,950



緊急時の水の確保

緊急貯水槽【拠点給水施設】

地震などの災害発生後3日間の飲料水を確保するため、水道局庁舎、学校、公園など42か所に緊急貯水槽を設置しております。

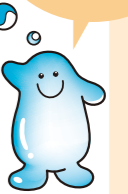
緊急時には、これらの施設から市民に必要最小限の飲料水(1人1日3L)を3日間分給水することができます。

しかし、これらの施設により確保できる量には限りがありますので、ご家庭でも飲料水の備蓄をお願いします。



拠点給水施設設置場所	所在地	貯水量(m ³)	拠点給水施設設置場所	所在地	貯水量(m ³)
1 水道局本局庁舎	中央区大通東11丁目23	700	22 札苗東公園	東区東苗穂14条4丁目2	100
2 水道局新琴似庁舎	北区新琴似6条2丁目1-1	400	23 伏古みみずく公園	東区伏古14条5丁目4	100
3 北18・東5(旧水道局東庁舎)	東区北18条東5丁目3	400	24 菊水元町すずらん公園	白石区菊水元町3条4丁目2	100
4 水道局厚別庁舎	厚別区厚別中央4条6丁目2-1	400	25 はんの木公園	白石区本通14丁目北3	100
5 水道局豊平庁舎	豊平区豊平8条10丁目2-1	400	26 北郷小学校	白石区北郷4条5丁目1-1	100
6 水道局川沿庁舎	南区川沿2条2丁目2-7	400	27 白石区複合庁舎	白石区南郷通1丁目南8-1	100
7 水道局八軒庁舎	西区八軒6条西2丁目1-5	300	28 東川下公園	白石区川下4条4丁目2	100
8 宮の森グリーン公園	中央区宮の森2条3丁目3	100	29 厚別西公園	厚別区厚別西3条3丁目3	100
9 篠路コミュニティセンター	北区篠路3条8丁目11-1	100	30 厚別公園	厚別区上野幌3条1丁目2	100
10 篠路駅前西公園	北区篠路4条3丁目2	100	31 東月寒中学校	豊平区月寒東3条18丁目1-72	100
11 屯田西公園	北区屯田4条10丁目1	100	32 平岸小学校	豊平区平岸2条14丁目1-28	100
12 屯田南小学校	北区屯田5条4丁目6-1	100	33 月寒公園	豊平区美園10条8丁目1	100
13 あいの里北公園	北区あいの里3条5丁目10	100	34 清田市民交流広場	清田区平岡1条1丁目2	100
14 百合が原小学校	北区百合が原6丁目5-1	100	35 美しが丘シープヒル公園	清田区美しが丘2条5丁目1	100
15 新川中央公園	北区新川4条14丁目5	100	36 鉄興公園	西区発寒12条11丁目4	100
16 拓北公園	北区拓北5条5丁目1	100	37 発寒中学校	西区発寒5条7丁目1-1	100
17 伏古公園	東区伏古1条2丁目1	100	38 手稲稲穂公園	手稲区前田1条5丁目1	100
18 元村公園	東区北28条東18丁目3	100	39 前田中学校	手稲区前田7条13丁目1-1	100
19 栄南緑地	東区北36条東20丁目2	100	40 新陵小学校	手稲区新発寒6条6丁目3-1	100
20 栄中学校	東区北46条東6丁目1-1	100	41 明日風公園	手稲区明日風2丁目5	100
21 丘珠小学校	東区丘珠町593	100	42 星置中学校	手稲区星置3条5丁目13-1	100
総貯水量		6,500			

普段から、ご近所の拠点給水施設の位置を確認しておきましょう!



市民との連携

災害時の応急給水活動を円滑に行うためには、給水所に関する情報発信や市民との連携が重要であり、これまでも応急給水施設の現地説明会等を実施してきました。加えて、水道局が開催するイベントや各区が実施する防災訓練などにおいて、来場された皆様へ応急給水体験の機会を設けています。応急給水体験や広報活動を通して、市民の理解が促進され、非常時の円滑な連携や防災意識の高まりにより災害対応力向上が期待されます。



給水タンク車

給水タンク車(ローリー型)には、加圧ポンプと給水用ホースが装備されており、病院や福祉施設などの受水槽や、車両が進入できない狭い場所などにも応急給水が可能です。また水道局では、ポリ袋(6L、10L、12L)などの応急給水資材を災害時に備えて保管しています。

