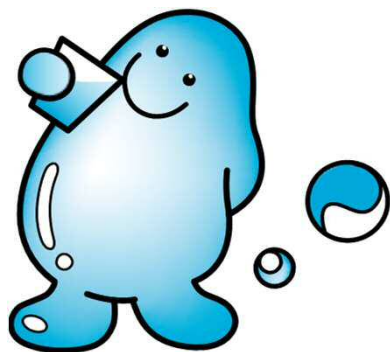


# 令和5年度 水道事業会計予算の概要



ウォッピー

札幌市水道局公式キャラクター

令和5年（2023年）3月  
札幌市水道局

# 目 次

---

- |          |                               |             |
|----------|-------------------------------|-------------|
| <b>1</b> | <b>令和5年度予算のポイント</b> . . . . . | <b>P 1</b>  |
| <b>2</b> | <b>令和5年度予算の詳細</b> . . . . .   | <b>P 3</b>  |
| <b>3</b> | <b>主要事業</b> . . . . .         | <b>P 7</b>  |
| <b>※</b> | <b>公営企業会計について</b> . . . . .   | <b>P 12</b> |

# 1 令和5年度予算のポイント(1)

## 収入支出の概要

### ○収益的収支

(消費税込、単位:億円)

区 分	令和5予算	令和4予算	増減	増減率
収益的収入 A	461	457	+ 4	+ 0.9%
収益的支出 B	368	371	▲ 3	▲ 0.8%
差 引 A-B	92	86	+ 7	+ 7.8%

※ 項目ごとに四捨五入しているため、表中計算が一致しない場合がある。

### ○主な増減理由

- ・ 収入～新型コロナウイルス感染症の影響緩和による給水収益の増
- ・ 支出～建設改良費の増に伴う仮払消費税の増加による消費税納税額の減

### ○資本的収支

(消費税込、単位:億円)

区 分	令和5予算	令和4予算	増減	増減率
資本的収入 A	96	74	+ 22	+ 30.1%
資本的支出 B	327	296	+ 31	+ 10.5%
差 引 A-B	▲ 231	▲ 222	▲ 9	▲ 4.0%

※ 項目ごとに四捨五入しているため、表中計算が一致しない場合がある。

### ○主な増減理由

- ・ 収入～建設改良費の増加を踏まえた企業債借入額の増
- ・ 支出～配水管更新事業を始めとする建設改良費の増

# 1 令和5年度予算のポイント(2)

## 資金残高

### ○収益的収支・資本的収支と過年度分内部留保資金を踏まえた資金残高

- ・収益的収支差引92億円、資本的収支差引▲231億円、当年度分損益勘定留保資金等108億円、前年度からの繰越金である過年度分内部留保資金133億円を合わせた令和5年度末の資金残高は103億円となる。

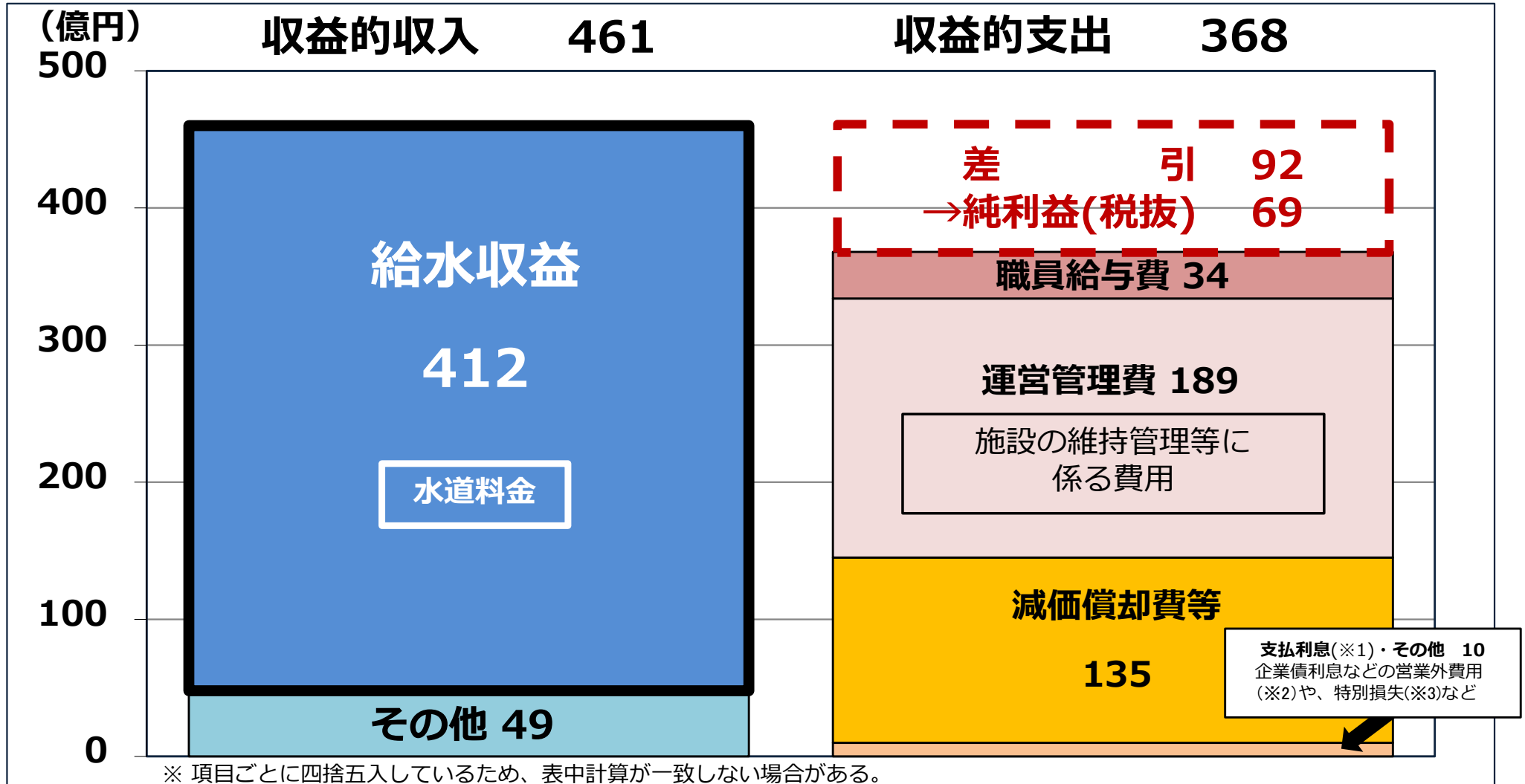
(消費税込、単位：億円)

区 分	令和5予算	令和4予算	増減	増減率
収益的収支差引 A	92	86	+7	+ 7.8%
資本的収支差引 B	▲ 231	▲ 222	▲ 9	▲ 4.0%
当年度分 損益勘定留保資金等 C	108	108	+0	+ 0.0%
計 D=A+B+C	▲ 30	▲ 28	▲ 2	▲ 6.5%
過年度分 内部留保資金 E	133	170	▲ 37	▲ 22.0%
合計(資金残高) D+E	103	142	▲ 39	▲ 27.7%

※ 項目ごとに四捨五入しているため、表中計算が一致しない場合がある。

# 2 令和5年度予算の詳細(1)

## 収益的収支（消費税込）



※1 支払利息: 企業債の借入に伴う利息。支払利息のうち当年度期間分を費用として計上。

※2 営業外費用: 水道事業の主たる営業活動以外の原因から生じる費用。

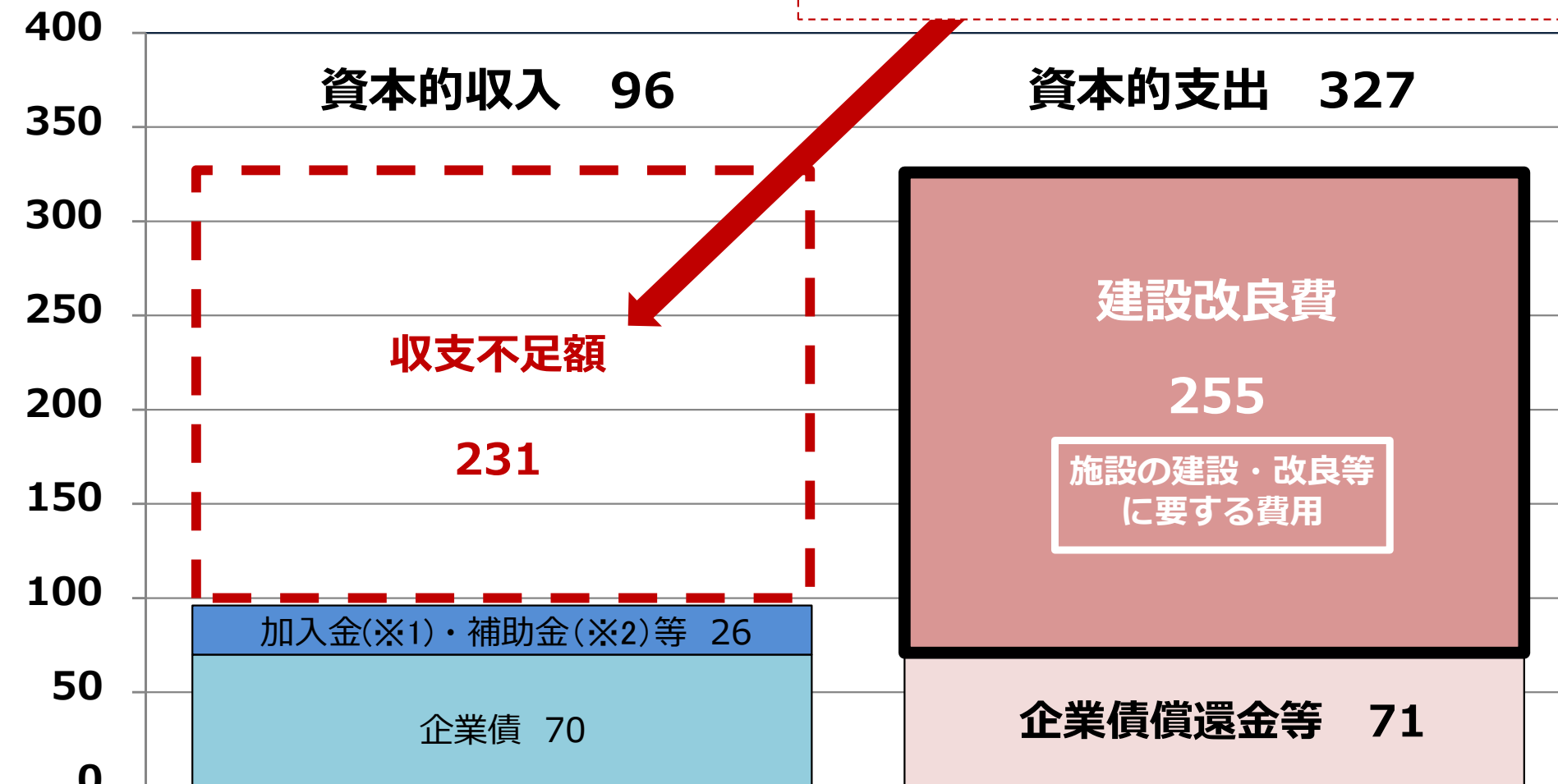
※3 特別損失: 経常的な経営活動とは直接関わりのない特別な要因で発生した費用(過年度分の水道料金還付金など)。

# 2 令和5年度予算の詳細(2)

## 資本的収支（消費税込）

税抜の収益的収支差引（純利益）や減価償却費等の内部留保資金で補てん（穴埋め）

(億円)



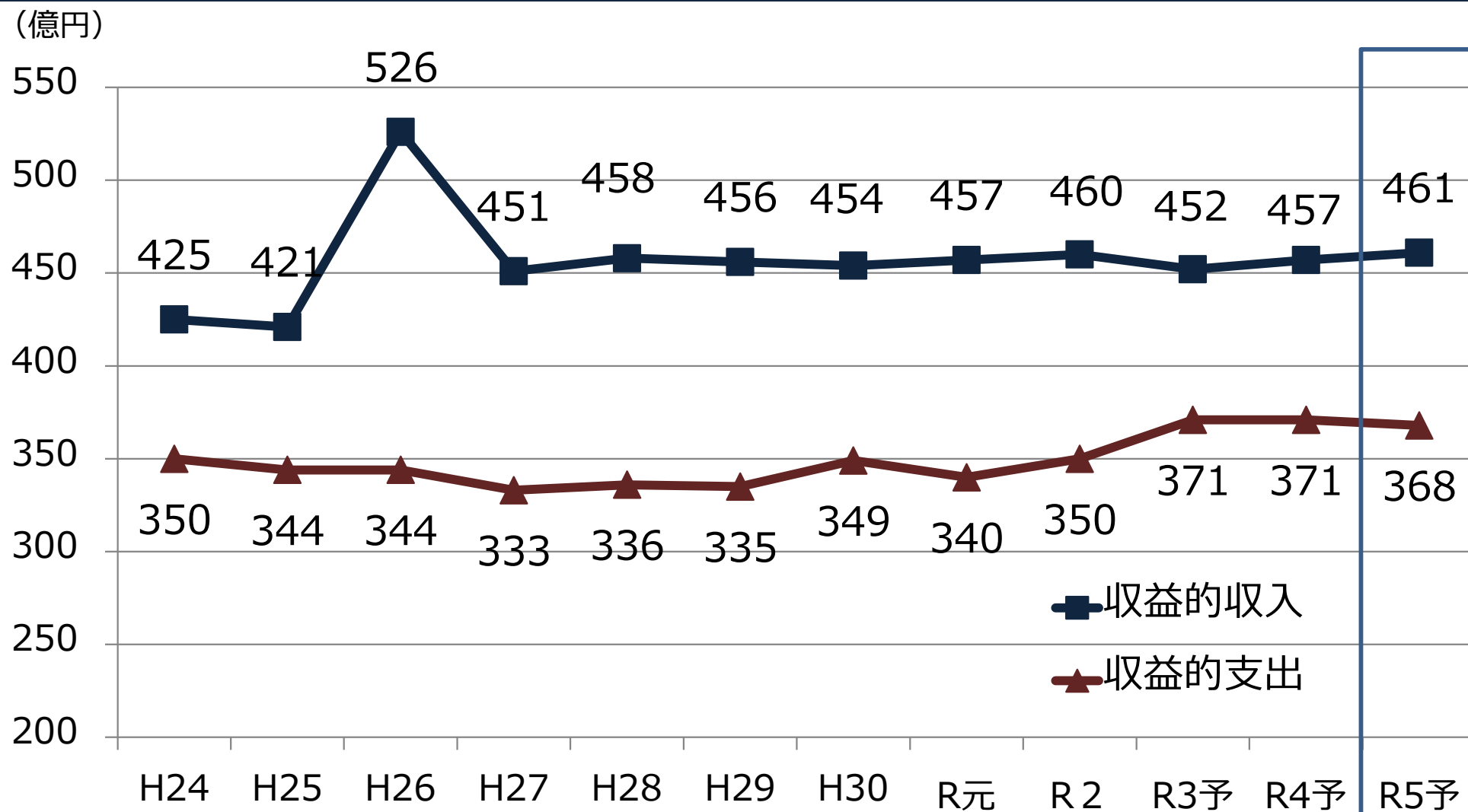
※ 項目ごとに四捨五入しているため、表中計算が一致しない場合がある。

※1 加入金: 水道の新設や水道メーターの口径を大きくするときに徴収するもの。

※2 補助金: 国、道から行政上の目的をもって交付される金銭的給付。

## 2 令和5年度予算の詳細(3)

### 収益的収支（消費税込）の推移

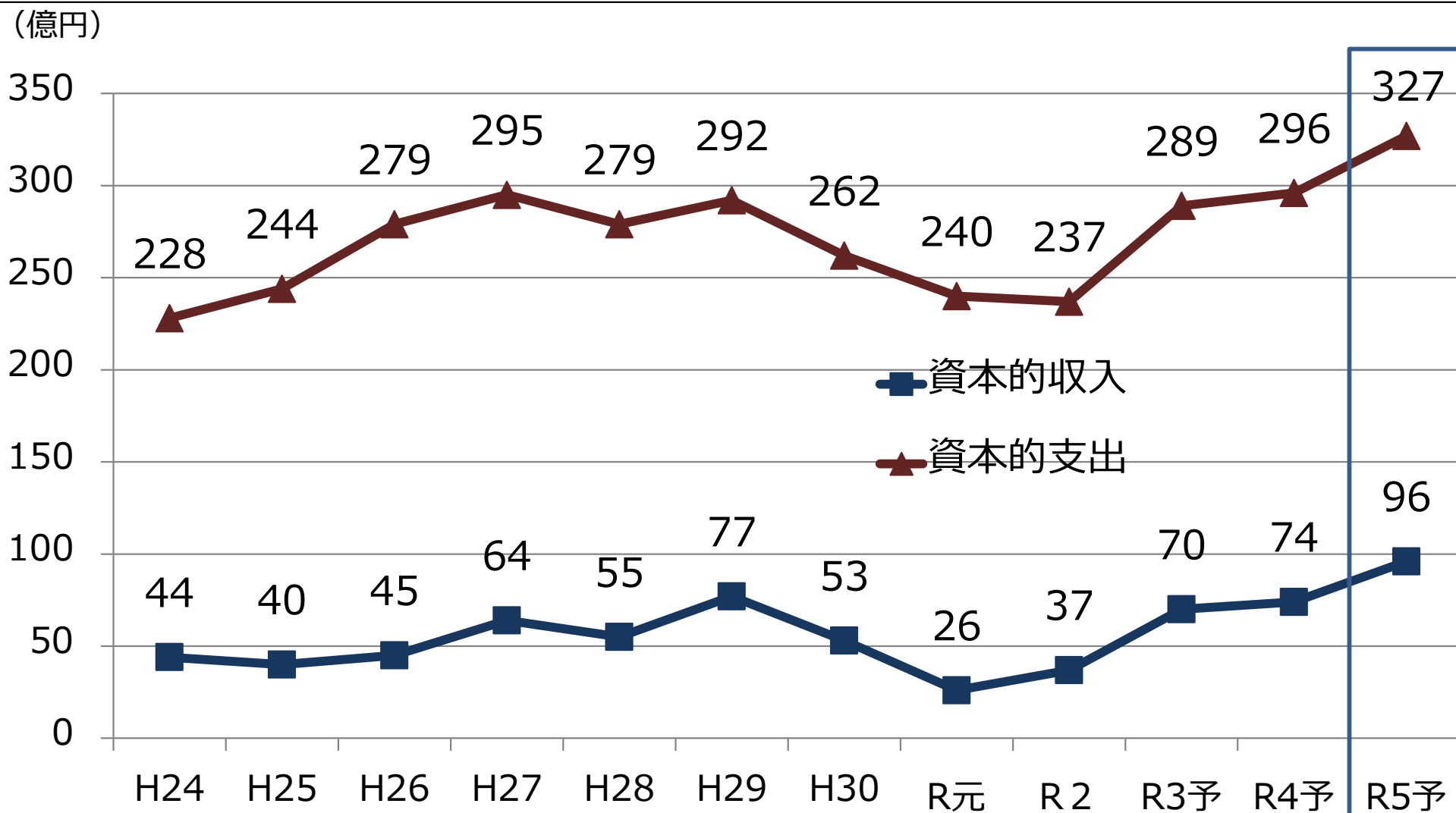


※H26から新会計基準を適用している。

※H26の収入には、会計基準の見直しによる修繕引当金取崩の影響額 約75億円を含む。

# 2 令和5年度予算の詳細(4)

## 資本的収支（消費税込）の推移



※H26から新会計基準を適用している。



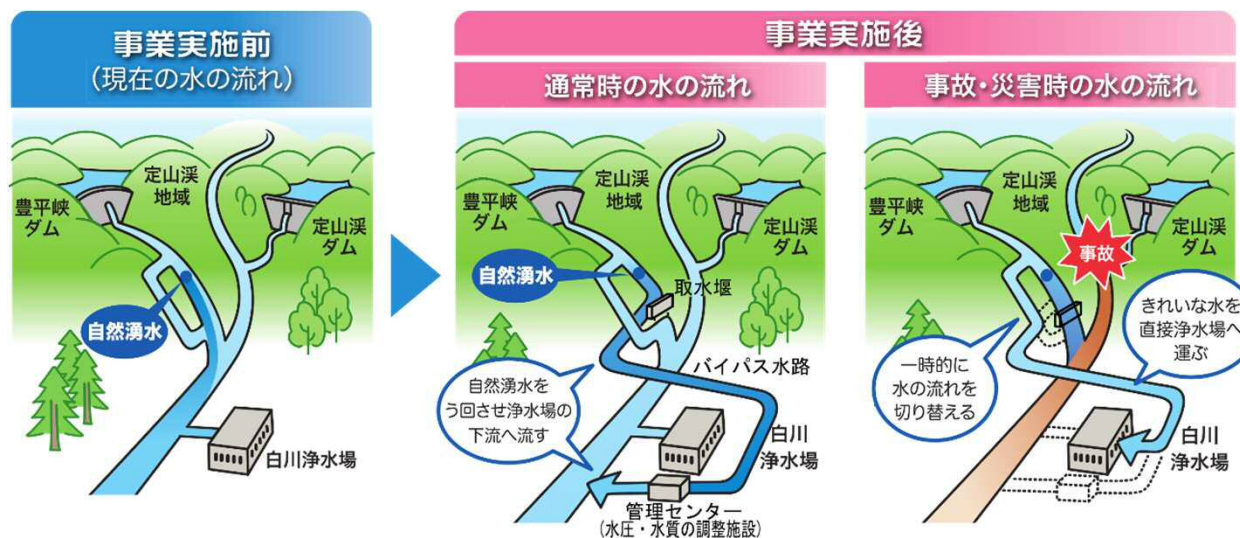
# 3 主要事業(1)

## ○「札幌水道ビジョン」における5つの重点取組項目と主要事業

### 【重点取組項目1 水源の分散配置と水質の安全性の向上】

水源の確保や水源の保全・水質管理の強化を図ることにより、これからも安全で良質な水の供給を目指す。

#### ○豊平川水道水源水質保全事業



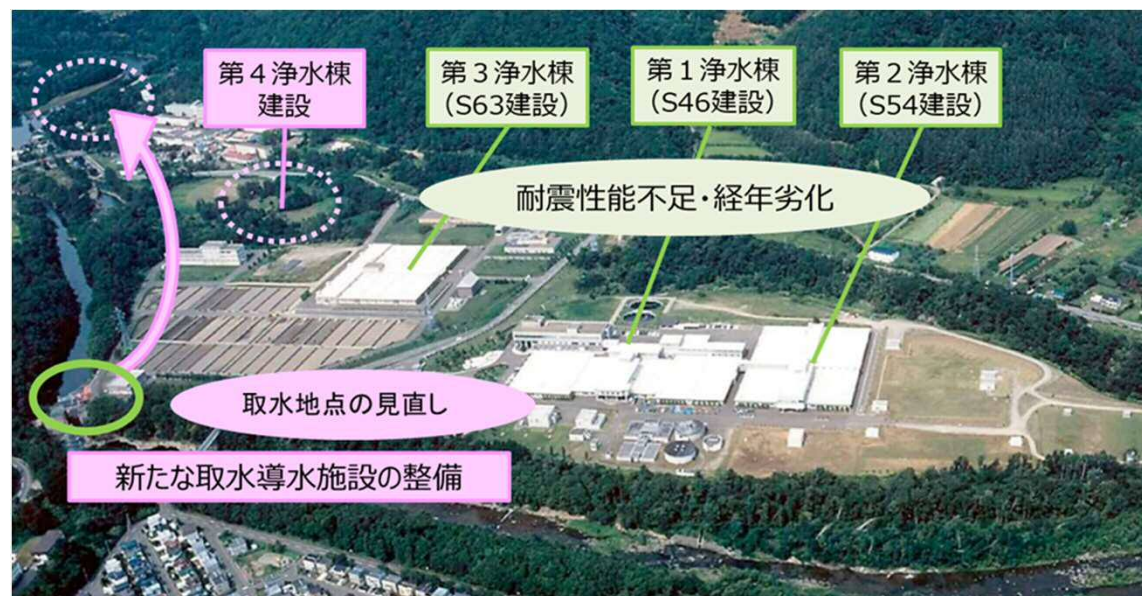
- • • 管理センター、天日乾燥床ほか
- • • 事業費 2,046百万円

# 3 主要事業(2)

## 【重点取組項目2 施設の更新・耐震化と危機管理体制の強化】

耐震性能が不足しているとともに経年劣化が進んでいる既存浄水棟を段階的に改修する。改修は既存浄水棟の運転を停止して行う必要があり、停止時に低下する給水能力を補うための新たな浄水棟を先行して整備する。

### ○白川浄水場改修事業



- • • 白川取水渠、白川新沈砂池、白川第4浄水棟ほか
- • • 事業費 1,566百万円

# 3 主要事業(3)

## 【重点取組項目2 施設の更新・耐震化と危機管理体制の強化】

水道施設の計画的・効率的な整備・維持管理を進める一方、災害に強い水道システムを構築することにより、安定給水の堅持を目指す。

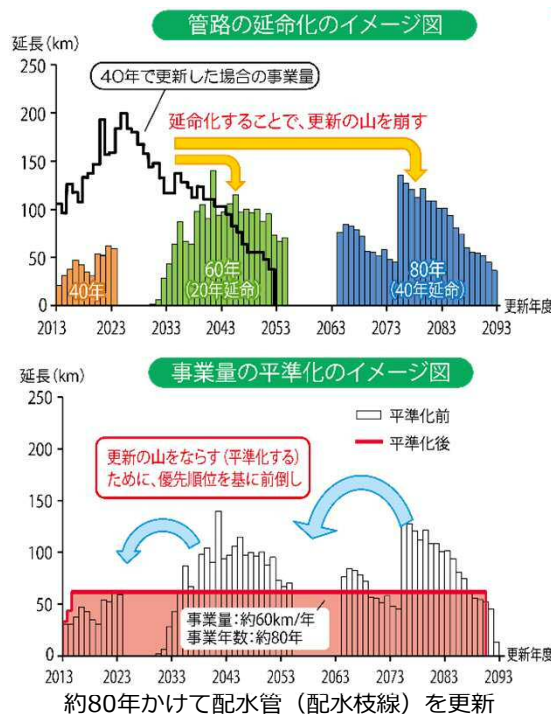
### ○配水幹線連続耐震化事業



基幹配水池出口から配水区域末端までを連続的に耐震化

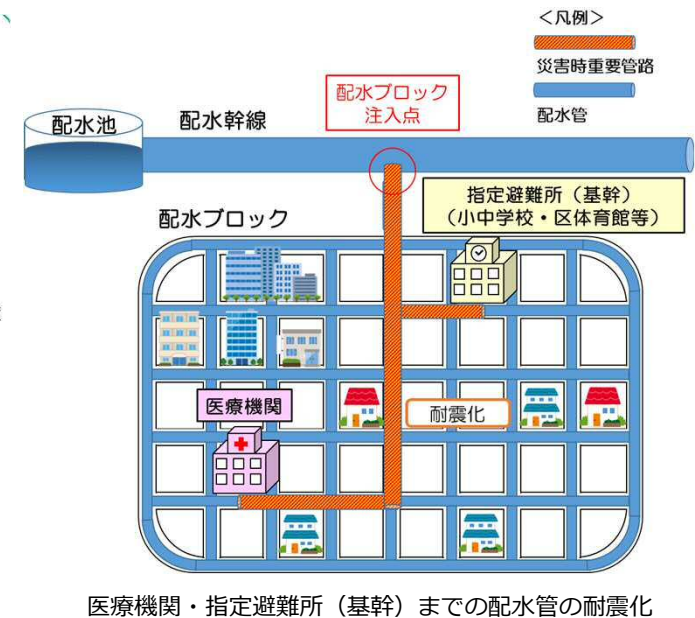
清田第2、北、平岸第1、  
 里塚・有明流入管  
 4.1km  
 事業費 6,267百万円

### ○配水管更新事業



配水管更新計画に基づき  
 50.0kmを更新  
 事業費 9,347百万円

### ○災害時重要管路耐震化事業



医療機関1か所  
 事業費 179百万円

# 3 主要事業(4)

## 【重点取組項目3 利用者とのコミュニケーションの充実】

利用者との双方向のコミュニケーションを図りながら、利用者ニーズに対応したサービスの提供を図り、利用者に満足され、信頼される水道を目指す。

### ○無線式メーターの設置地域の拡大

- ・・・地下式を無線式に交換
- ・・・事業費 685百万円

#### ○無線式

専用受信機で無線通信により指針値を取得する。



専用受信機と検針端末



メーターボックス内(発信機)



## 【重点取組項目4 経営基盤の強化と連携の推進】

効率的な事業運営や健全財政を堅持していくほか、時代の変化に柔軟に対応できる活力ある人材・組織づくりを目指す。

### ○札幌水道を支える人材の育成

- ・・・水道技術に関する外部研修受講、資格取得ほか
- ・・・事業費 13百万円



# 3 主要事業(5)

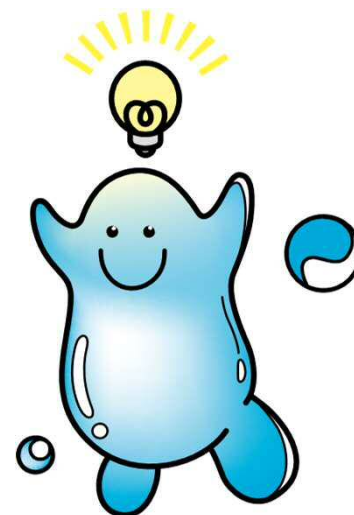
## 【重点取組項目5 エネルギーの効率的な活用】

恵まれた札幌の地形を最大限に活用したエネルギー使用量の削減や再生可能エネルギーの導入に取り組み、環境に配慮した事業運営を推進する。

【参考：平岸配水池の水力発電設備】

### ○環境に配慮した事業運営の推進

- ・・・バイパス水力発電設備新設工事、太陽光発電設備設置可能性調査
- ・・・事業費 18百万円



# ※ 公営企業会計について

## ○地方公営企業とは

- ・地方公共団体が、住民の福祉の増進を目的として設置し、経営する企業。
- ・地方公営企業は、提供するサービスの対価である料金収入により維持される。
- ・札幌市は、水道・病院・中央卸売市場・軌道整備・高速電車・下水道の6事業が該当。

### 【公営企業会計の主な特色～一般の官公庁会計との違い～】

#### ①現金主義ではなく、発生主義である。

現金の収支にかかわらず経済活動の発生事実に基づき整理される。

#### ②期間計算（費用配分）の考え方がある。

その年度の収益の獲得につながったと考えられる部分だけがその年度の費用として整理される。

#### ③損益計算と資本取引の区分がある。

1年間の経営成績を表す収益的収支、施設の建設・改良等の事業費とその財源を表す資本的収支の2つの収支がある。

#### ④資産、負債及び資本の概念がある。

「資産」は資金の運用形態を示し、「負債及び資本」は資金の調達方法等を示す。

※資産＝負債＋資本

#### ⑤予算及び決算の双方を重視する。

歳出の規制だけでなく、経済性の発揮が求められている。

・・・など

# ※ 公営企業会計について

## ○収益的収支と資本的収支

### ■収益的収支

- ・ 1年間の企業の経営活動に伴い、発生する収益と費用を表したもの
  - 施設の運転・管理等、事業を運営するための費用とその財源
  - 当年度の収益と費用を表す（黒字・赤字）

### ■資本的収支

- ・ 施設の建設など支出の効果が次年度以降に及ぶものや、企業債の元金償還などの支出とその財源となる収入を表したもの
  - 施設を建設・整備するための支出と企業債の借入などの財源
  - 次年度以降の収益的収支に影響

- 公営企業会計においては、資本的収支の収入が支出に対し不足するため、収益的収支からの損益勘定留保資金<sup>(※1)</sup>（減価償却費<sup>(※2)</sup>等）や利益で補てん（穴埋め）することが一般的。

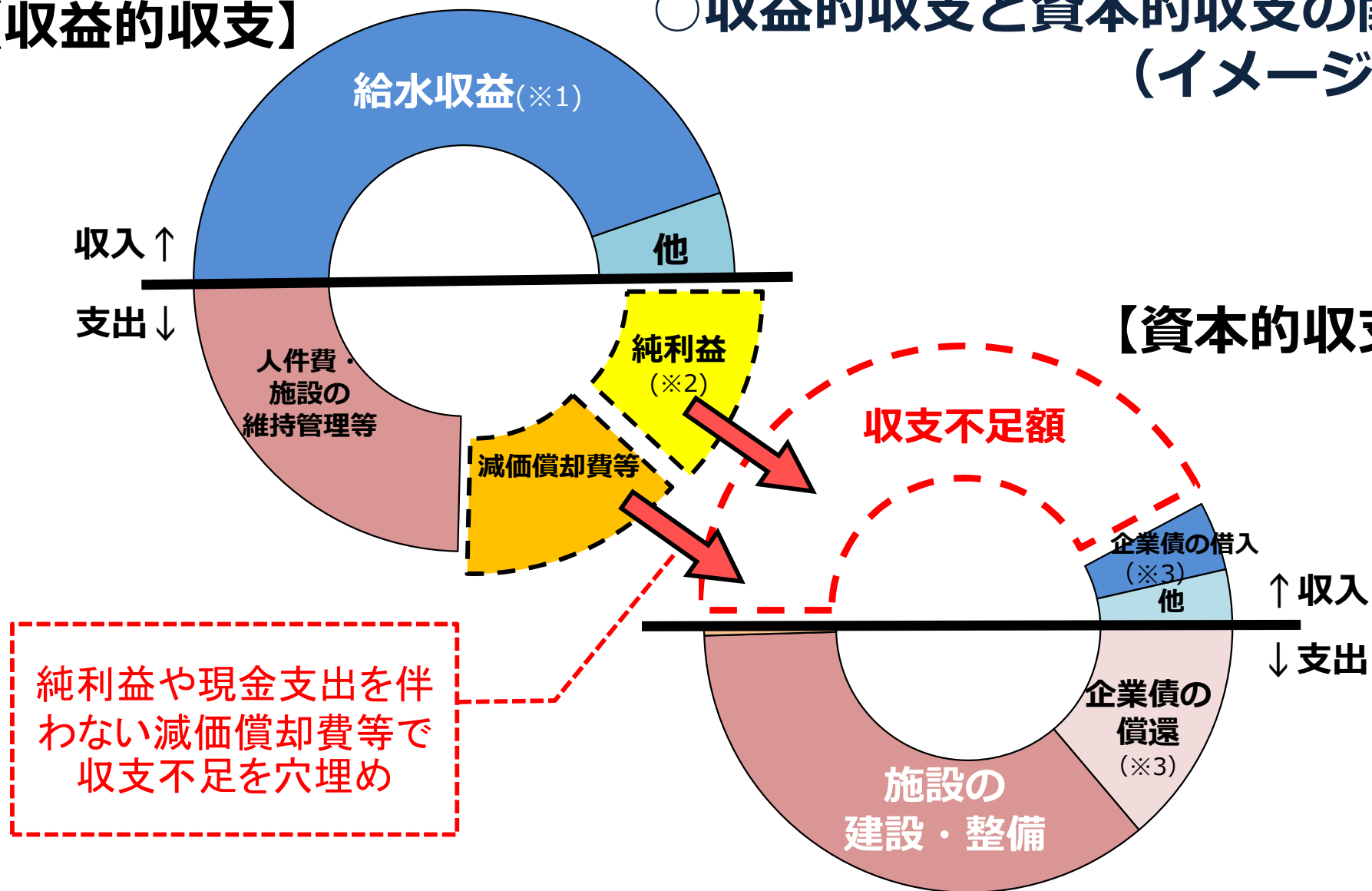
※1 損益勘定留保資金：現金支出を伴わない支出によって企業内に残る資金。

※2 減価償却費：固定資産の経年的な価値の減少を毎事業年度の費用として計上するもの。

# ※ 公営企業会計について

## 【収益的収支】

## ○収益的収支と資本的収支の関係 (イメージ図)



※1 給水収益:水道料金の収入。  
※2 純利益:収益(収入)から費用(支出)を差し引いた残額。  
(マイナスとなった場合、純損失という。)

※3 企業債:施設の建設・整備の財源に充てるための借入金。  
元金返済分が資本的支出に計上される。  
(支払利息については収益的支出に計上される。)