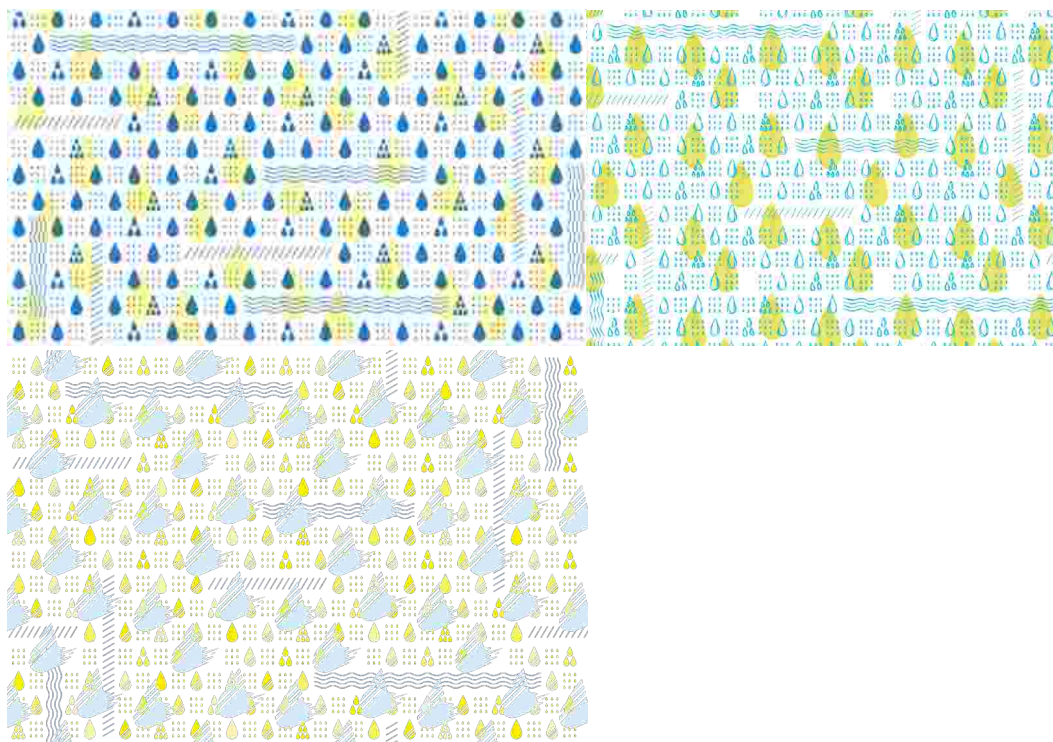


提供・貸与物品等一覧

1 基本デザインパターンデータ（3種類）



2 既存造作・展示物

(1) バックパネル（背景幕1種類、自立型アルミフレーム1台）（W2,240×H2,240）



※下記はきき水チャレンジのバックパネルの画像であり、実際の提供物品は上記画像のものとなります



提供・貸与物品等一覧

(2) テーブルクロス (2 枚) (W3,200×D1,850)



写真は 1 枚のみ使用

(3) 事業 PR パネル (13 枚) A 0 サイズアルミフレーム収納

水源・水源域に関する PR / 水道水の利用者評価に関する PR / 経済的メリットに関する PR



環境負荷に関する PR / 水道メーターに関する PR / エネルギーの有効活用に関する PR



提供・貸与物品等一覧

水の大切さ・飲料水備蓄に関する PR / 水道局の取組に関する PR / 停電時の各戸給水方法に関する PR

ひっそりと水をたたえる池は、市営水道の創設をたたえています。

大森公園の西の丁に湧く「豊平川」は、その水源にある。豊平川の水源は、札幌市の市営水道の創設を記念して整備されました。札幌市では、水源の保護と水源の整備を進めています。豊平川の水源は、札幌市の市営水道の創設を記念して整備されました。札幌市では、水源の保護と水源の整備を進めています。

停電時の給水方法を確認しましょう!

2015年9月に起きた北海道胆振東部地震では停電により、多くの中高層マンションで断水が発生しましたが、**停電時でもマンション敷地内で給水できる場合があります。**

停電時でも断水しない建物（一戸建てや低層アパート）

1 **直結直圧方式**
給水ポンプが断水しても給水できるため、停電時でも断水しない建物です。

停電時に断水となる建物（高層マンションやビル）

2 **直結加圧方式**
給水ポンプが断水しても給水できるため、停電時でも断水しない建物です。

3 **受水機方式**
給水ポンプが断水しても給水できるため、停電時でも断水しない建物です。

もしもの時の水対策。

水道局では、災害時に備えて「災害時給水ポンプ」を設置しています。災害時に備えて「災害時給水ポンプ」を設置しています。災害時に備えて「災害時給水ポンプ」を設置しています。

水道局の災害対策

水道局では、災害時に備えて「災害時給水ポンプ」を設置しています。災害時に備えて「災害時給水ポンプ」を設置しています。災害時に備えて「災害時給水ポンプ」を設置しています。

水道局の災害対策に関する PR / 災害への備えに関する PR / 運動時の給水に関する PR

水道局の災害対策

札幌市では、災害時に備えて「災害時給水ポンプ」を設置しています。災害時に備えて「災害時給水ポンプ」を設置しています。災害時に備えて「災害時給水ポンプ」を設置しています。

災害への備え

もしもの時に備え、飲み水を備蓄しておきましょう。災害時に備えて「災害時給水ポンプ」を設置しています。災害時に備えて「災害時給水ポンプ」を設置しています。災害時に備えて「災害時給水ポンプ」を設置しています。

運動時の給水

運動時には、水分を補給することが大切です。運動時には、水分を補給することが大切です。運動時には、水分を補給することが大切です。

生活の中の水道水に関する PR

清潔な生活を守るために、水道水にできること。

水道水は、安全でおいしい飲み水です。水道水は、安全でおいしい飲み水です。水道水は、安全でおいしい飲み水です。

水道水にできること

水道水は、安全でおいしい飲み水です。水道水は、安全でおいしい飲み水です。水道水は、安全でおいしい飲み水です。

水道水にできること

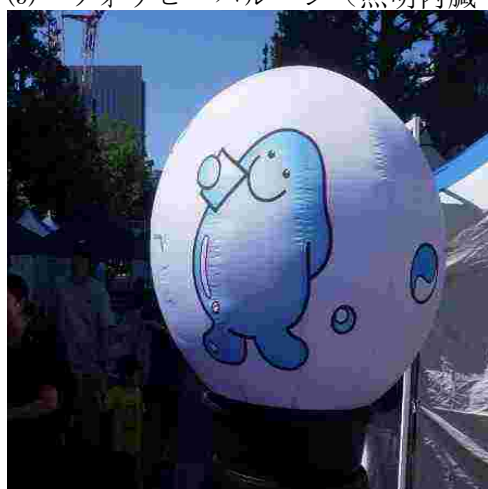
水道水は、安全でおいしい飲み水です。水道水は、安全でおいしい飲み水です。水道水は、安全でおいしい飲み水です。

提供・貸与物品等一覧

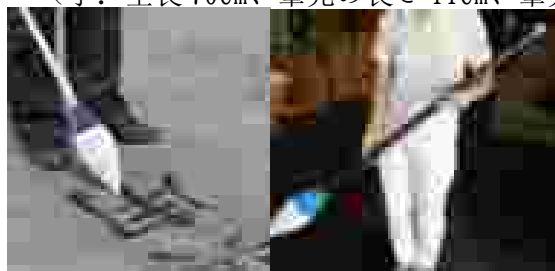
- (4) フォトフレームパネル (B 1 サイズ・グレー部分穴あき)



- (5) ウォッピーパーン (照明内臓 直径1500mm)



- (6) スポンジ筆 (大小各 6 本) (水を含ませ地面に絵が描ける)
 (大: 全長134cm、筆先の長さ 24cm、筆先の直径 12cm)
 (小: 全長70cm、筆先の長さ 11cm、筆先の直径 7cm)



- (7) 水みくじの吊り下げ ※過去水みくじかけに使用



提供・貸与物品等一覧

3 各種ノベルティ※配布用として提供可能

(1) キッチンペーパー (1,300 個)



(2) 不織布レジバッグ (3 色×各 400 枚)



(3) 丸クリップ付マグネット (1,000 個)



(4) コースター (2,000 個)



提供・貸与物品等一覧

(5) ステッカー (3,000 枚)



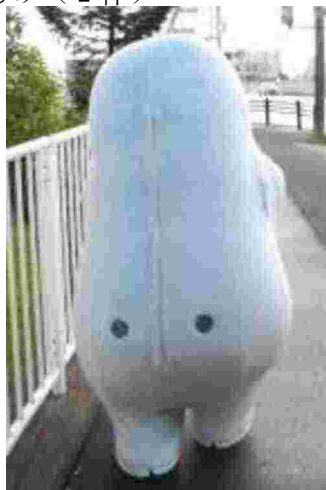
(6) ミニクロス (500 個)



(7) ステッカー 2025 (3 種×各 4,000 枚) (W40mm×H40mm)



4 「ウォッピー」着ぐるみ (2 体)



2016 年度制作

提供・貸与物品等一覧



2019年度制作

5 札幌水道 VR

(1) コンテンツ映像

<https://www.city.sapporo.jp/suido/riyosya/publicity/vr.html> 内のメニュー

(2) 水道局が所有する機材

ア OculusGo(スタンドアロン型ヘッドセット、操作設定済み、複眼レンズ、リモコン付)×1



イ 映像閲覧・操作用アプリ「タオ 360」内蔵スマートフォン(機種: GalaxyS6edge)×1

※併せて貸与する簡易ゴーグル(単眼レンズ、予備含め2台)に装着し閲覧・操作を行う



ウ 充電用バッテリー×2 (ア・イいずれも対応、USB ケーブルにより接続)

6 水道局で開発したフレーバーウォーターのレシピ※すべて水道水 1000ml に対する材料

	レシピ1	レシピ2	レシピ3	レシピ4
材料	<ul style="list-style-type: none"> ルビーグレープフルーツ 1個 パイナップル輪切り 	<ul style="list-style-type: none"> きゅうり 1本 ライム 2個 大葉 5枚 	<ul style="list-style-type: none"> りんご 1個 シナモンスティック 2本 	<ul style="list-style-type: none"> オレンジ 1個 レモン 2個 バジル 10枚

提供・貸与物品等一覧

	4枚(150g) ・薄切り生姜 2片		・タイム 5枚	
作り方	①ルビーグレープフルーツは皮をむいて果肉を取り出す。パイナップスは一口大に切る。生姜は皮ごと薄切りにする。 ②瓶などに①と水道水を注ぎ、冷蔵庫で2時間程冷やす。	①きゅうりはピーラーで薄切りにする。ライムは輪切りにする。 ②瓶などに①と大葉を入れて水道水を注ぎ、冷蔵庫で2時間程冷やす。	①りんごは皮ごと輪切りにする。 ②瓶などに①とシナモンスティック、タイムを入れて水道水を注ぎ、冷蔵庫で2時間程冷やす。	①オレンジは皮をむいて櫛切りにする。レモンは輪切りにする。 ②瓶などに①とバジルを入れて水道水を注ぎ、冷蔵庫で2時間程冷やす。

	レシピ5	レシピ6	レシピ7
材料	・レモン 2個 ・薄切り生姜 1～2片 ・ペパーミント 適量	・オレンジ 2個 ・シナモンスティック 1本 ・ローズマリー 4～5枚	・すいか 200g ・キウイ 1個 ・大根 100g
作り方	①レモンは輪切り、生姜は皮をむいて薄切りにする。 ②瓶などに①ペパーミントを入れて水道水を注ぎ、冷蔵庫で2時間程度冷やす。	①オレンジは皮をむいて、くし切りにする。 ②瓶などに①とシナモンスティック、ローズマリーを入れて水道水を注ぎ、冷蔵庫で2時間程冷やす。	①すいかは大きめの一口大、大根とキウイフルーツは皮をむいて6mm厚さに切る。 ②瓶などに①と水道水を注ぎ、冷蔵庫で2時間程冷やす。

7 フレーバーウォーターレシピブック(2,500枚) ※配布用として提供可能
 ※12ページ、蛇腹折り(折りたたんだ際のサイズ:縦12センチ×横12センチ×厚さ1ミリ)
 上部:印刷表面 下部:印刷裏面



提供・貸与物品等一覧

- 8 水道局オリジナルソング「とくべつなあたりまえ」ミュージックビデオのデータ
- ファイル形式: MP4
 - 解像度 : 4 K (3840×2160)
 - データ容量 : 2.91GB
 - 再生時間 : 4分27秒

