

令和 3 年度

業 務 委 託 仕 様 書

入札用

業務名称

水中ポンプ交換業務

札幌市交通局高速電車部施設課

1. 業務名

水中ポンプ交換業務

2. 対象場所及び機器

西車両基地：札幌市西区二十四軒1条5丁目 P406排水槽排水ポンプNo.4. 6
東西線琴似駅：札幌市西区琴似1条5丁目 消火ポンプ室汚水ポンプNo.2

3. 履行期間

契約書に示す着手の日から令和 3 年 11 月 26 日まで

4. 業務概要

本業務は、札幌市交通局西車両基地および東西線琴似駅に設置されている排水用水中ポンプの交換を行うものである。

5. 一般要領

- (1) 本業務を実施する際には、事前に工程表を提出すると共に、委託者と十分打合せを行い委託者業務に支障のないよう円滑な進行を図ること。
- (2) 本業務の実施にあたっては関連する法令等を遵守し、業務従事者は十分な経験を有した者が実施すること。
- (3) 業務対象場所等においては、列車運行に関する重要かつ高価な設備等が多いので作業の安全及び関連機器設備へ障害を与えぬように充分注意をすること。また、不慮の事故が発生した場合においては、速やかに委託者に報告すると共に、委託者の指示に従い受託者の責任において一切を処理すること。
- (4) 本業務による作業時間は、原則として7. 作業内容に記載された時間とするが、委託者が指示する時間に対しても、十分対処できること。
- (5) 本業務に必要な工具、消耗品及び交換部品は、原則として受託者負担とする。
- (6) 業務完了後の清掃、片付け等については、完全に実施すること。
- (7) 本業務で発生した廃棄物については、再使用、再生利用、適正な処理を行うこと。

6. 提出書類

提出書類はすべてA4サイズとする。

○ 業務着手時

- ・ 業務着手届 1 部 着手と同時
業務責任者及び作業員名簿 袋綴じし、割印
(自社職員であることを証明できるもの添付)
業務責任者経歴書
資格一覧 (氏名、資格免許の写し添付)
連絡体制表 (緊急連絡先含む)
協力業者及び作業内容
業務日程表

○ 業務実施時

- ・ 実施工程表 1 部 作業の5日以上前

○ 業務完了時

- ・ 業務完了届 1 部 完了と同時
- ・ 業務完了報告書 2 部 完了と同時
- ・ 作業写真 2 部 完了と同時
- 報告書、作業写真については書類と別に電子データ (CD等) 1 部

7. 作業内容

水中ポンプ3台の交換を行う。

① 西車両基地 P406排水槽 排水ポンプNo.4.6

P406排水槽内のNo.4および6ポンプおよび配管、チャッキ弁、バルブまでの交換を行う。

予備銘板は立会者が指定する場所に貼り付けること。

交換した配管の支持および形鋼振れ止めを行うこと。

作業時間は日中とするが、立会者の指示に従い作業を行うこと。

資材搬出入については営業路線を使用しての搬出入の場合、当局担当者と

作業の2週間以上前に調整し、地下鉄営業終了後に行うこと。

交換したポンプについて試運転調整を行い、下記の項目についてまとめて提出すること。

運転電圧・運転電流・絶縁測定・締切圧力・締切電流・次回整備または交換推奨年数

その他特記事項があれば記載のこと。

② 琴似駅 C換気室汚水ポンプ室 汚水ポンプNo.2

対象ポンプの交換を行う。

交換の際はパッキンおよびボルトナットを交換すること。

予備銘板は立会者が指定する場所に貼り付けること。

作業前および作業後に塩素系の消毒を行うこと。また、汚水槽内作業を行う作業員には

作業着や作業帽、手袋、ゴーグル等を使用し人体の露出部分を可能な限り少なくすること。

交換したポンプについて試運転調整を行い、下記の項目についてまとめて提出すること。

運転電圧・運転電流・絶縁測定・締切圧力・締切電流・次回整備または交換推奨年数

その他特記事項があれば記載のこと。

8. 使用部品、材料

使用部品、材料については、別添一覧表による。

9. 業務完了報告書・作業写真の作成

作業の実施後は作業内容、機器の状態について業務完了報告書及び作業写真を作成する。

作業写真は、各工程及び各作業の状況、交換部材等について撮影を行うこと。また、交換部品については、部品名称を説明すること。

10. 契約不適合責任

業務完了後に種類、品質又は数量に関して契約の内容に適合しないものを委託者が確認し、

その原因が受託者の業務履行上の過失に起因する場合は、委託者の指示に従い、

受託者が速やかに責任をもって修理復旧を行うこと。

11. 法令遵守（コンプライアンス）の徹底

受託業務の実施にあたっては、法令違反または不適切行為を防止するため、法令及び作業ルール等の遵守を徹底すること。

12. 札幌市環境マネジメントシステムの運用への協力

受託者は作業従事者へ本市の「環境方針」（別添）を周知し、本市の環境配慮に対する取り組みについて理解させること。

13. 異常時等の報告

(1) 委託業務の従事中において、地下鉄駅及び関係施設内で、通常とは異なる事象（損傷、異音、発熱、臭いなど）及び不審者、不審物に気づいた場合には、些細なことでも躊躇なく、委託者に報告すること。

(2) 業務の作業中に、設備等が、通常とは異なる事実に気付いた場合には、委託者に積極的な報告を行うこと。

14. その他の特記事項

(1) 本仕様書に明記されていない事項については、委託者と協議すること。

(2) 仕様書について、不明な点は契約前、文書等にて確認の上遺漏のないように業務を遂行すること。

(3) 業務の遂行については、作業者の健康に留意し必ず複数の人数で点検すること。

(4) 業務中の事故については、受託者の負担において処理すること。

(5) 業務以外で緊急又は臨時的に実施した業務については、内容、使用資材、処理等について、速やかに報告すること。

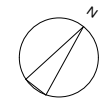
令和 3 年度

添 付 資 料

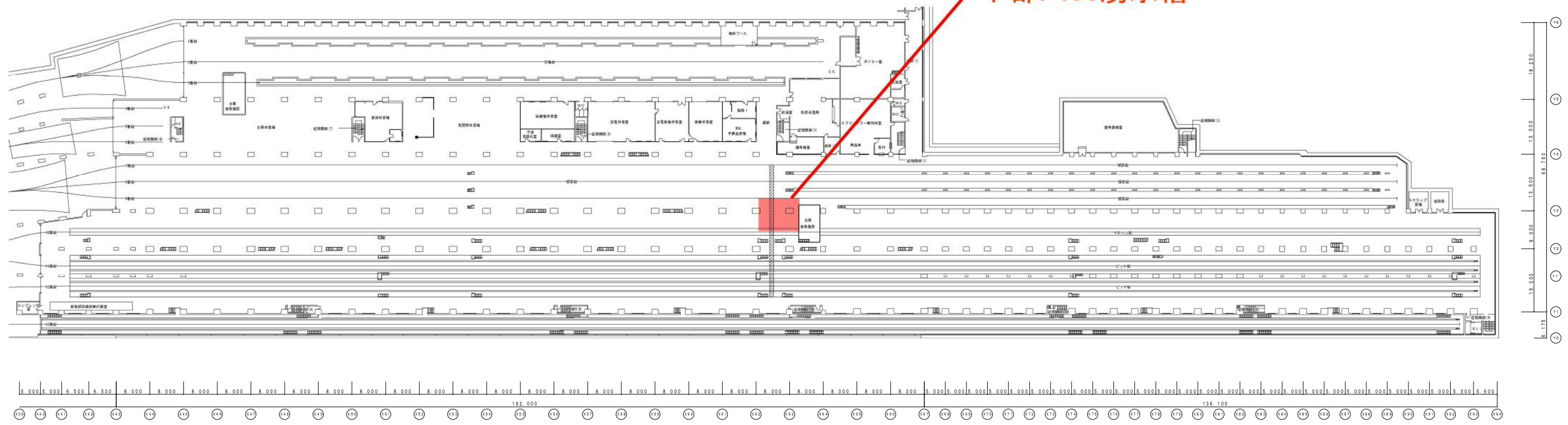
業務名称

水中ポンプ交換業務

札幌市交通局高速電車部施設課



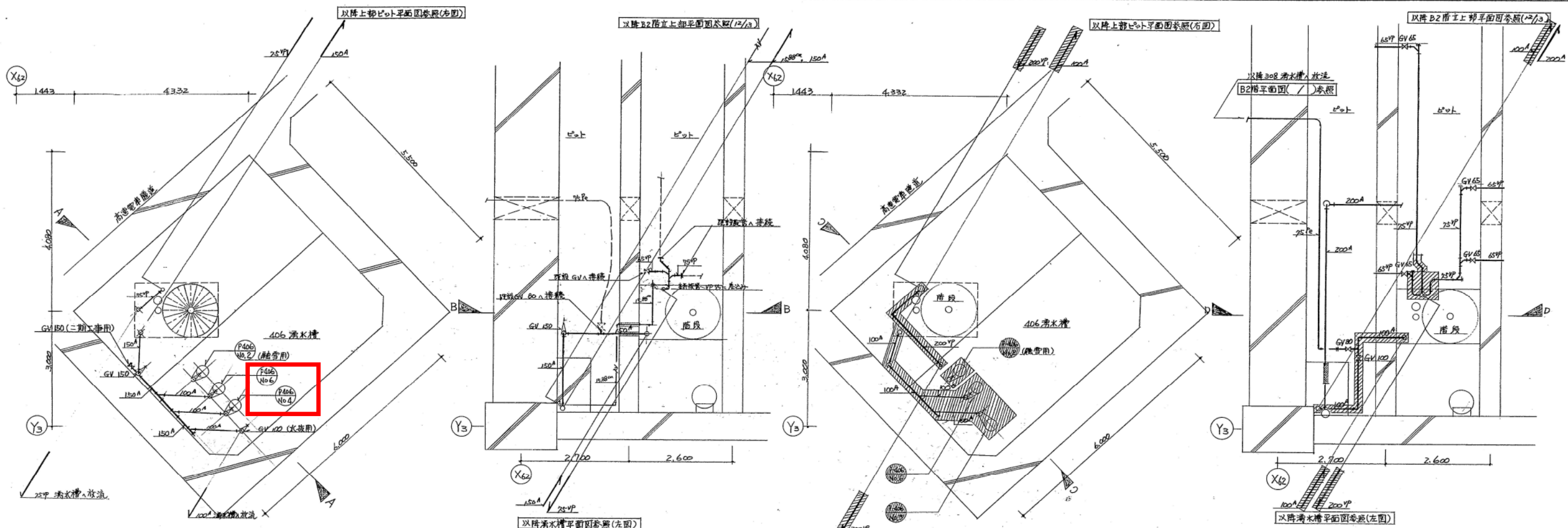
下部P406湧水槽



B 2階平面図 S=1/1000

西車両基地地下2階平面図

交換範囲

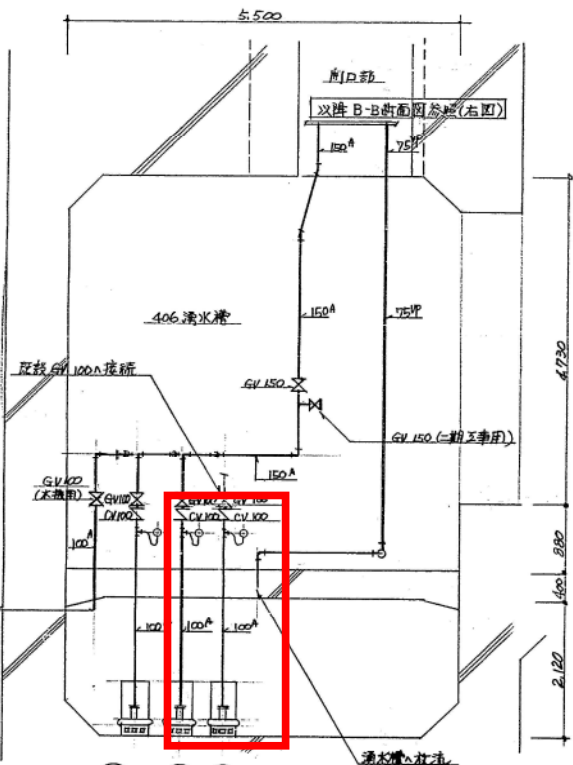


406湧水槽平面図(下水系統)(新設) 1/50

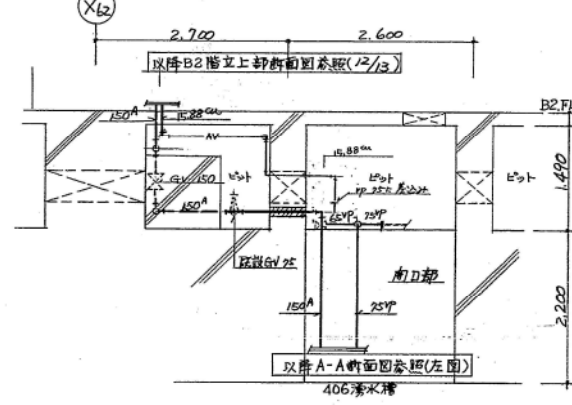
406湧水槽上部ピット平面図(下水系統)(新設) 1/50

406湧水槽平面図(下水系統)(撤去) 1/50

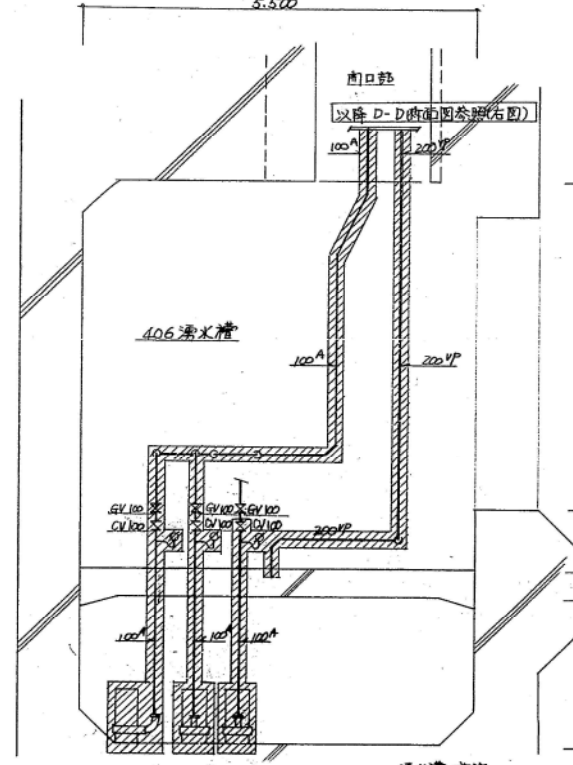
406湧水槽上部ピット平面図(下水系統)(撤去) 1/50



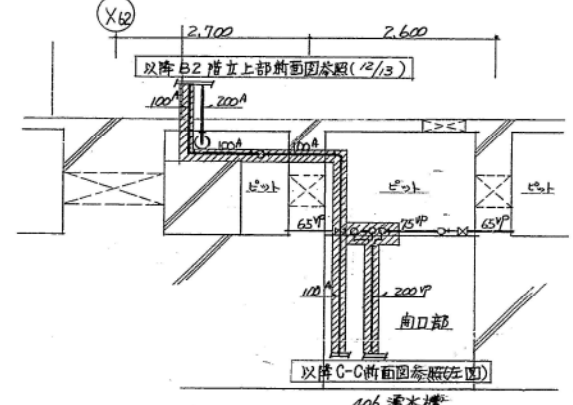
A-A断面図(下水系統)(新設) 1/50



B-B断面図(下水系統)(新設) 1/50



C-C断面図(下水系統)(撤去) 1/50



D-D断面図(下水系統)(撤去) 1/50

仕様一覧表(下水系統)(新設)

記号	名称	仕様	数量	単位	備考
P406-No.4	汚水用止水弁	100φ×60 ^{1/2} ×28mmH10	3	415 7.5	1 中ケ-7/14枚
P406-No.6	"	"	3	415 7.5	"
P406-No.2	"	"	3	415 7.5	"

※ 湧水槽及びピット内の鋼管にはク-1/2回塗を施す。
 ※ 湧水槽及びピット内の配管支持金物類にはク-1/2回塗を施す。
 ※ 逆止弁は弁形式、パイパス付とする。

仕様一覧表(下水系統)(撤去)

記号	名称	仕様	数量	単位	備考
P406-No.3	汚水用止水弁	100φ×60 ^{1/2} ×28mmH10	3	415 7.5	1 中ケ-7/14枚
P406-No.4	"	"	3	415 7.5	"
P406-No.5	"	"	3	415 7.5	"
P406-No.6	"	"	3	415 7.5	"

※ 撤去仕様は青線部分に示す。
 ※ 撤去箇所は青線部分に示す。

御田中建築設備事務所
 工事監理者 若山 映

しゅん 功 園

工事名	西車南基地湧水排水設備改修工事(そのD)
図面名称	406 湧水槽・湧水槽上部ピット平面図 (下水系統一新設部撤去)
図尺	1/50
請負人	村田建設工業株式会社 TEL(6N) 7141
現場代理人	田中 敏志
工期	若手平成5年12月27日 開工 しゅん功 平成6年3月10日 閉工



C換気室汚水槽



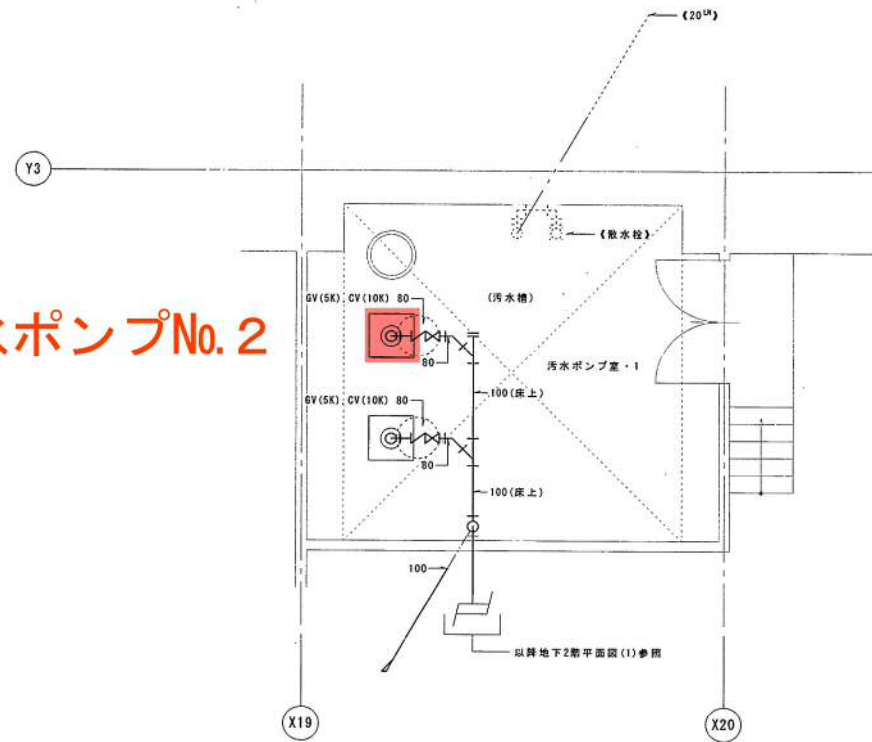
地下2階平面図(1) S=1/200

琴似駅地下2階平面図

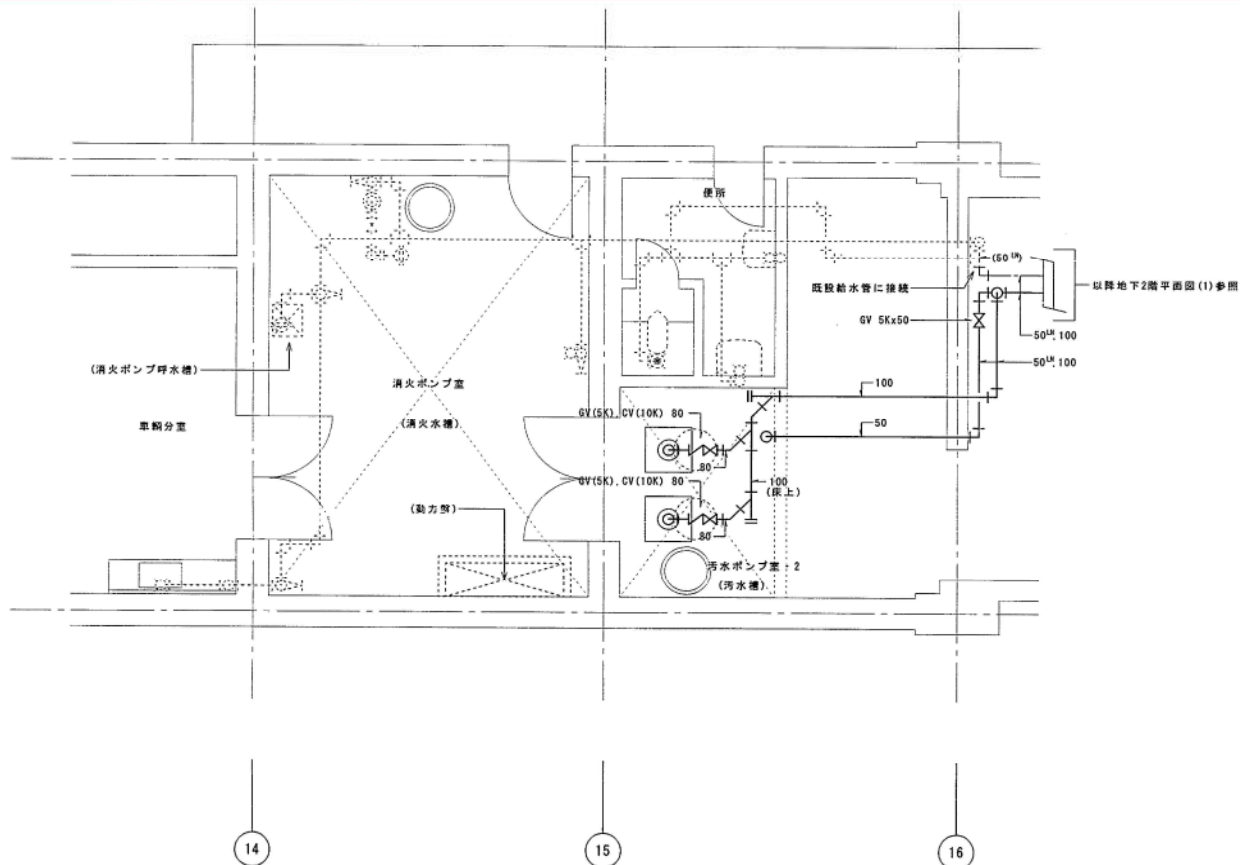


しゅん 功 団			
工事名	琴似駅大規模改良機械設備工事	監理	佐々木
図面名称	地下2階平面図(1)	縮尺	1/200
施工業者	日章冷熱株式会社 TEL 011-742-7273	代理人	畑山
工 期	着手 平成13年10月17日 しゅん功 平成14年 3月20日	監 費	5 / 12
札幌市交通事業管理者			

汚水ポンプNo.2



汚水ポンプ室・1詳細図 S=1/50



汚水ポンプ室・2詳細図 S=1/50

琴似駅C換気室内汚水ポンプ室平面図

湧水ポンプ室機器表

記号	機器名称	仕様	数量	メーカー名
PD-1	湧水水中ポンプ	100φ×700 ^{mm} ×21φ×7.5 ^m -3φ×415 ^φ	3	株式会社製作所
		GV, CV(急閉式)100, 遠程計, 付属ケーブル10m付		

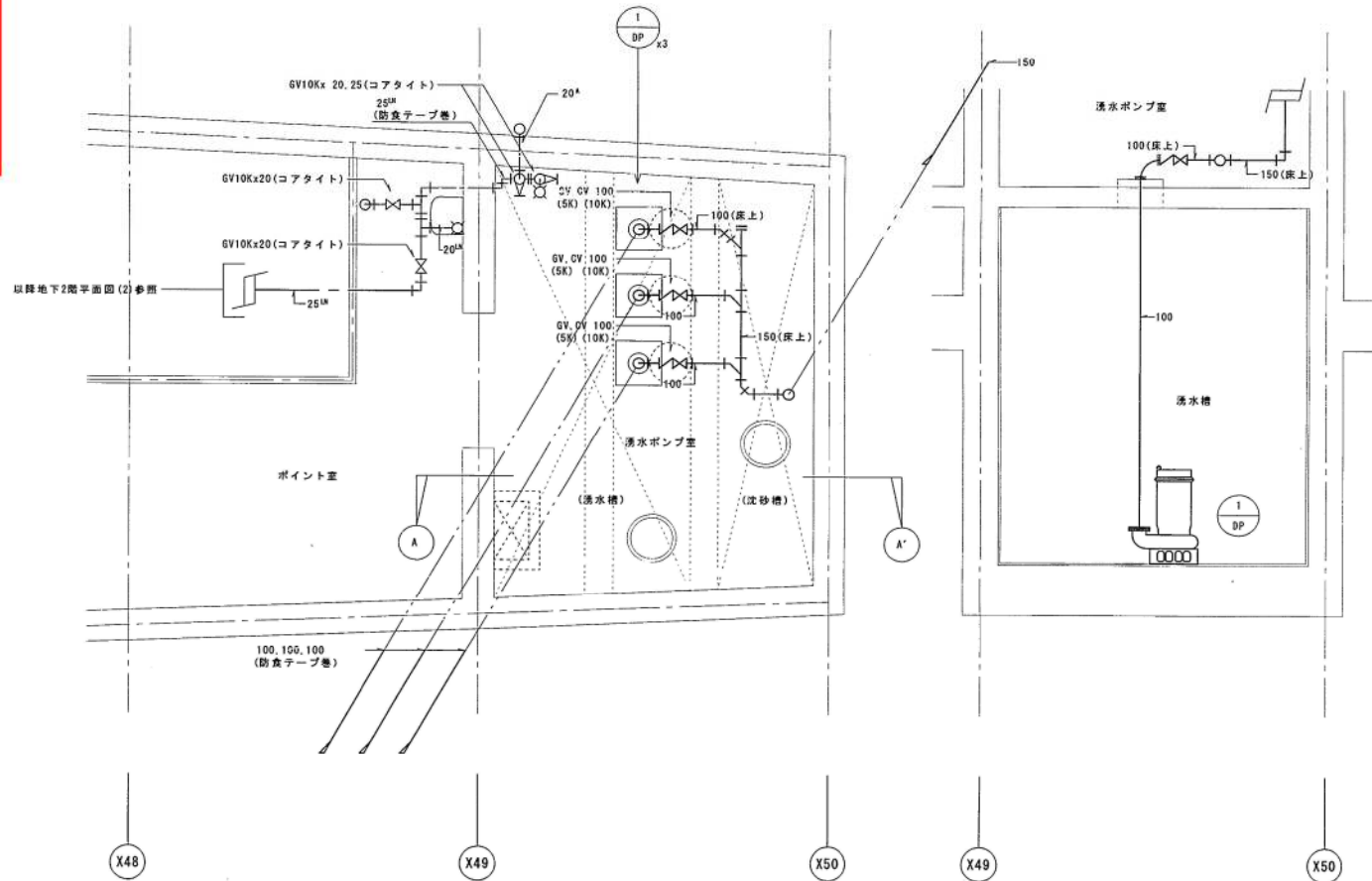
ポイント室衛生器具表

器具名称	仕様	数量	メーカー名
洗面専用止水栓	L2200用, 13	1	東洋陶器機
同上用止水栓	L2200用, ストレート形	1	#

湧水ポンプ室衛生器具表

器具名称	仕様	数量	メーカー名
放水栓	T2BSX25	1	東洋陶器機

<特記事項>
給水系統のGVは全てJIS10K(コアタイト)。



湧水ポンプ室詳細図 S=1/50

湧水ポンプ室(A-A')断面図 S=1/50



しゅん功 図			
工事名	琴似駅大規模改良機械設備工事	監理	佐々木
図面名称	湧水ポンプ室・湧水ポンプ室詳細・断面図	縮尺	1/50
施工業者	日華冷熱株式会社	代理人	畑山
	TEL 011-742-7273	副代理人	畑山
工 期	着手 平成13年10月17日	図 数	7 / 12
	しゅん功 平成14年 3月20日		
札幌市交通事業管理者			

環境方針

1 基本理念

札幌市役所は、地球環境への負荷を継続的に低減するため、エネルギー使用量及び温室効果ガス排出量の削減など、環境配慮取組の推進に努めてきました。

近年、気象災害をはじめとした気候変動の影響が深刻化する中、脱炭素社会の構築に向けて、気候変動対策は大きな転換期を迎えています。

札幌市においても、地球の平均気温の上昇を1.5℃に抑える努力を追求するというパリ協定の目的を踏まえて、2050年の目標に「温室効果ガス排出量を実質ゼロにする（ゼロカーボン）」を設定するとともに、2030年についても高い目標を掲げて温室効果ガスの排出量の削減に取り組んでいくこととしました。

札幌市役所は、市域の温室効果ガスの約6%を排出する市内最大級の事業者であり、自ら排出量の削減に率先して取り組む姿を市民・事業者へ示していくことが必要です。

そのため、徹底した省エネルギー対策を進め、そのうえでどうしても必要なエネルギーは再生可能エネルギーへと転換していくことを基本的な方向として、環境マネジメントシステムによる継続的改善を図り、札幌市役所の事務事業に伴うエネルギー使用量及び温室効果ガス排出量を着実に削減していきます。

また、国連「持続可能な開発目標（SDGs）」の視点を踏まえ、環境配慮取組を推進することで、温室効果ガス排出量の削減のみにとどまらず、経済、社会分野の統合的解決を目指すとともに、市民・事業者・行政が協働し、一体となって脱炭素社会に向けて取り組むことで、「心豊かにいつまでも安心して暮らせるゼロカーボン都市『環境首都・SAPPORO』」の実現を目指してまいります。

2 基本的方向

全ての部局は、所管する事務事業について、環境に関する法令を遵守することはもとより、SDGsの視点も踏まえながら環境配慮取組を推進し、脱炭素社会の実現に向けて、以下の項目に重点的に取り組みます。

- 1 徹底した省エネルギー対策を進めます。
- 2 再生可能エネルギーの導入を拡大します。
- 3 移動における脱炭素化を進めます。
- 4 廃棄物の発生・排出を抑制し、省資源・資源循環を推進します。
- 5 環境負荷の少ない製品やサービスを利用します。
- 6 事務事業のみならず、公共工事・委託業務における環境負荷を低減します。
- 7 環境問題に関する啓発・教育活動を推進します。

この環境方針による環境活動の成果は、市民に公表するとともに、市民からの意見を市政運営に反映させていきます。

令和3年4月1日

札幌市長 秋元克広

札幌市環境局

入札用

令和 3 年度

設計書(見積参考)

業務名: 水中ポンプ交換業務

本設計書は、発注者の施工計画に基づいて作成した設計図書の一部を、見積り算定の参考として提示するもので、契約上、これを拘束するものではありません。

札幌市交通局高速電車部施設課

内訳表

札幌市交通局高速電車部施設課

名 称	規 格	数 量	単 位	金 額	備 考
業務名：水中ポンプ交換業務					
業務費					
業務価格					
業務原価					
直接業務費					
直接人件費	西車両基地	1	式		直接人件費明細①
	琴似駅	1	式		直接人件費明細②
直接物品費	西車両基地	1	式		直接物品費明細①
	琴似駅	1	式		直接人件費明細②
直接業務費計					
業務管理費		1	式		
業務原価計					
一般管理費		1	式		
業務原価計					
消費税等相当額		10	%		
業務費計					

名称・仕様	数量	単位	単価	金額	備考
直接業務費明細① 西車両基地 P406排水槽 排水ポンプNo.4.6					
1. 直接人件費					
既設配管・ポンプ撤去費	1	式			
配管・ポンプ取付費	1	式			
試運転調整費	1	式			
合 計					
2. 直接物品費					
排水ポンプ(鶴見製作所製)	80SF27.5-53/100mm 100A×7.5kW×415V 50Hz 変性エポキシ樹脂2回塗り 予備名盤 吐出口径100mm ケーブル8m	2	台		
硬質塩化ビニルライニング鋼管	VB 100A×4m	2	本		
フランジ	100A 10K エポコートエクストラ	8	枚		
ねじ込み式管端防食継手	チーズ 100A×20A PQWK継手	2	個		
ねじ込み式白継手	ブッシング 20A×10A	2	個		
ねじ込み式白継手	長ニップル 10A×75mm	2	個		
ねじ込み式白継手	エルボ 10A	2	個		
ねじ込み式白継手	六角ニップル 10A	2	個		
ゲージコック	N2-A-3 3/8×20K	2	個		
A型圧力計	GS51-131 75φ 0.6MPa	2	個		
鋳鉄ゲートバルブ	10K J10-FSRF 100A	2	個		
ハンマーソフトチャッキ弁 フランジ型	JIS10K CVRS(10) 100A	2	個		
支持・締結金物・架台		1	式		
EPDMパッキン	100A×10K	10	枚		
雑材消耗品等		1	式		
合 計					

名称・仕様	数量	単位	単価	金額	備考
直接業務費明細② 琴似駅 消火ポンプ室汚水ポンプNo.2					
1. 直接人件費					
撤去費	1	式			
据付費	1	式			
試運転調整費	1	式			
合 計					
2. 直接物品費					
排水ポンプ(日立産機システム製)	1	台	UB100-511UB G 100φ×1.0m ³ /min× 25m×11kw 3Φ×415V ケーブル10m 標準塗装、予備銘板		
ステンレスボルトナットセット	1	式	M16×65		
EPDMパッキン	1	枚	100A×10K		
雑材消耗品等	1	式			
合 計					