

東豊線さっぽろ駅仮眠室及び会議室間仕切り設置等業務

1 概要

本仕様書は、地下鉄東豊線さっぽろ駅舎のレイアウト再編のため、仮眠室及び会議室の間仕切り設置等を行うもの。

2 履行場所

地下鉄東豊線さっぽろ駅（仮眠室 A、会議室 A）

3 履行期間

契約締結日から令和 8 年 6 月 15 日

※業務実施日及び時間については、事前に打ち合わせを行い決めること。

4 業務内容

(1) 設置準備作業

ア 間仕切り設置予定平面図及び割り付け図、予定施工作業の内容詳細図の作成
施工詳細（使用部材及び取付寸法等を含む）が書かれた図、予定作業全ての内容を記載した図面を作成・提出し、内容について十分な説明を行う。間仕切りについては、各場所の割付図を作成すること。

イ アスベストの含有調査

作業範囲について、使用されている全ての建材等について、アスベスト含有建材の有無を事前に把握すること。なお、判定にあたっては、委託者が提供する既存資料の活用等に基づく「みなし判定」を妨げないが、既存資料がない部位や判定根拠が不明確な建材については、適切に分析調査を実施、その結果に基づき判定すること。

(ア) 調査項目

別紙 1 に示す改修予定範囲で使用されている建材等について、次の調査を行う。

(a) 書面調査

設計図等による書面調査を行う。

(b) 目視調査

書面調査を実施した上で、目視により改修予定範囲で使用されている全ての建材等について、アスベストの含有の有無を調査し、その根拠を示す。

目視調査ができない場所については、その旨を記録に残すこと。

(c) 分析調査

書面調査、目視調査でアスベスト含有について判定ができない建材等について、分析調査を行う試料数、試料採取部位を特定し試料採取しアスベスト定性分析を行いアスベスト含有の有無を確認する。アスベスト定性分析は、JIS A 1481 によること。

(イ) 特記事項

(a) 本業務は、次の者が従事すること。

特定建築物石綿含有建材調査者または一般建築物石綿含有建材調査者

- (b) 受託者は、本業務にあたり労働安全衛生法その他関係法令等に従い、常に安全に留意して現場管理を行い、災害および事故の防止に努めること。
- (c) 受託者は、調査結果および本業務で得た資料、情報等を、市の許可なく他に公表、貸与、使用、複写、漏洩をしてはならない。
- (d) 本仕様書に定めのない事項、または解釈に疑義が生じた場合はその都度、協議の上で決定する。

(2) 間仕切りの設置

ア 概要

別紙1の間仕切り配置図面のとおり現場にて加工・設置すること。

イ 仕様

設置予定品の数量は別紙2のとおりとする。納入商品は別紙3に合致する同等品または、別紙2の適合品とする。

同等品で納入する場合は、事前に担当課へ規格と仕様がわかるカタログまたはメーカーの製品仕様書等を持参し、発注担当課に確認のうえ、同等・規格確認書を作成し、入札書または見積書を提出期限までに札幌市交通局庁舎3階契約係の投函ポストに投入すること。

ウ 留意事項

- ・受託者は事前に詳細寸法を現場にて実測のうえ、部材の不足等が生じないように調達をおこなうこと。
- ・間仕切りの割付図等を作成においては、各設備（点検口等）に支障がない建て方とならないよう、委託者に提案すること。
- ・設置について、使用する全ての部材は仕様書の過不足を問わず、受託者の責において使用できるようにして引き渡すこと。

(3) 加工物の廃材等の小運搬

地下鉄駅構内の指定場所へ発生破材及び不要となる物品を運搬する。

本作業において加工等により発生した端材を含む産廃物は、全て委託者が廃棄処理を行う。廃材置き場等に関しては、都度、委託者の指示に沿って対応すること。

(4) 電気設備の設置

会議室A内に設置されている証明器具6灯のうち、すでに2灯は変更済みのため、4灯をプルスイッチ仕様に変更すること。なお、本施設は地下施設につき、設置にあたっては本施設の電気設備保守受託者と十分に調整を行い、施工すること。

(5) 什器の移設・復旧作業

ア 概要

受託者は上記作業を行う際に都度、部屋内にある什器・備品（ロッカー等）を移動し、作業を円滑にすすめる補助をすること。また、仮眠室A内の備品は、会議室Aへ、会議室Aの備品は20番出口側会議室Aへ運び込むこと。なお、20番会議室は階段途中にあるため、搬出入においては、階段を使用すること。

イ 留意事項

- ・室内備品の移動は、一度にすべてを運び出すことはできないため、作業内容を確認し、間仕切りの設置作業に支障のないように工程を組んでおこなうこと。
- ・作業は2ヵ所の見込みで日中作業前提として行うが、夜間作業が必要な場合は

委託者と協議し、調整の上行うこと。

- ・作業に際し、運搬時に駅利用者等に配慮し、行動すること。

5 安全配慮の指導及び管理指導

工程管理・施工監理時は安全配慮の為、作業前に安全確認ミーティングを行い、安全点検確認及び作業内容の報告確認を行うこと。

作業員から作業報告を受け、変更・疑義が生じた場合速やかに当局へ報告し指示を仰ぎ、適切な指導を行うこと。

6 環境マネジメントシステムへの協力

本業務の履行においては、札幌市の環境マネジメントシステムに準じ、環境負荷の低減に努めること。

- (1) 電気・水道・油・ガス等の使用にあたっては、極力節約に努めること。
- (2) ごみ減量・分別及びリサイクルに努めること。
- (3) 自動車等を使用する場合は、できるだけ環境負荷の少ない車両を使用し、アイドリングストップの実施など環境に配慮した運転を心がけること。
- (4) 業務に係る用品等は、札幌市グリーン購入ガイドラインに従い、極力ガイドライン指定品を使用すること。
- (5) 両面コピーの徹底やミスコピーを減らすことで、紙の使用量を減らすよう努めること。

7 個人情報保護

受託者は業務を遂行する際に個人情報の取り扱いについて、札幌市個人情報保護法令の規定を準用し、適正に取り扱うものとする。

8 提出書類

契約締結後、以下の書類を提出すること。提出期限は別表のとおり

(1) 業務実施工程表

各作業について、仮眠室での作業を実施する予定時間帯を記載すること。様式は特に定めないが、時間帯は30分単位で作成すること。

(2) 業務着手届

(3) 施工実施予定図

間仕切りの寸法を詳細に記載すること。

(4) 間仕切り割付図

(5) 業務責任者等指定通知書

本業務について、オフィス環境整備などについての適正化に関する資格保有者を従事させることが望ましい。

従事困難な場合は資格所有者から支援を受けられるような体制を整備すること。

上記資格者は、業務責任者指定通知書に有資格者である旨を記載し、認定書のコピーを添付すること。

(6) アスベスト含有調査結果報告書

報告書は、任意の様式とし次の内容を記載すること。

- (a) 調査者氏名、資格
- (b) 調査か所、調査対象建材およびアスベスト含有の有無
- (c) 調査か所がわかる図面および写真
- (d) アスベスト含有の有無を判断した根拠
- (e) 分析調査を行った場合は、分析結果

(7) 作業写真

提出書類は全てA4サイズとする。ただし作業写真は提出書類のほか、写真データを記録したDVD等でも提出すること。

※施工前・施工後の状況が対照できるように写真撮影をすることとし、施工後外部から明視できなくなる箇所については、施工状況が確認できるように撮影すること。

(8) 業務完了届

別表

番号	図書名	部数	提出期限
1	業務実施工程表	1	契約締結後速やかに
2	業務着手届	1	契約締結後速やかに
3	施工実施予定図	1	契約締結後2週間以内
4	間仕切り割付図	1	契約締結後速やかに
5	業務責任者指定通知書	1	契約締結後速やかに
6	アスベスト含有調査結果報告書	1	上記 a…契約締結後速やかに 上記 b～e…実施後速やかに
7	作業写真	1	業務完了後速やかに
8	業務完了届	1	業務完了後速やかに

9 特記事項

- (1) 作業にあたっては、安全衛生管理、作業場所の養生、整理整頓及び清掃を徹底し、本仕様書のほか関係法令を遵守し、事故のないよう適切に行うこと。また、作業内容が多岐にわたるため、工程管理等を正確に行い、担当者の指示に従い適正な履行に努めること。
- (2) 受託者の不注意等の瑕疵により生じた故障、破損、事故等は受託者の責任において処理すること。
- (3) 作業の実施にあたっては、午前9時から午後5時の間で行うこととし、土曜・日曜・祝日は避けること。また、エレベーターで資材を搬入する時は、朝の通勤時間帯（9時まで）を避けること。
- (4) 本業務にはアスベスト調査を含むため、調査結果に従い、全ての作業を法律に準拠した適切な対応で行うこと。また、調査結果でアスベスト含有が発覚した場合は、受託者が防護服等のアスベスト対応資材を調達し、使用すること。
- (5) 受託者は、検収後1年以内において受託者の瑕疵等により何らかの障害・事故等が発生した場合は、必要な措置を提案し、委託者の了解、指示のもと、受託者の責任及び負担において速やかに復旧処置を行うこと。
- (6) 作業に関して、不明な点が生じた場合には、速やかに委託者と受託者が協議するか又は委託者の指示に従うものとする。また、本仕様書は、大綱を定めたものであ

ることから、一般的な事項と認められるものについては、受託者においてこれを充足すること。

- (7) 全ての成果物は委託者の所有とする。また、本業務において作成した写真等の著作権及びその他一切の権利は札幌市に帰属する。
- (8) 契約については、本仕様書によるほか、札幌市交通局契約規程に定めるところによるものとする。

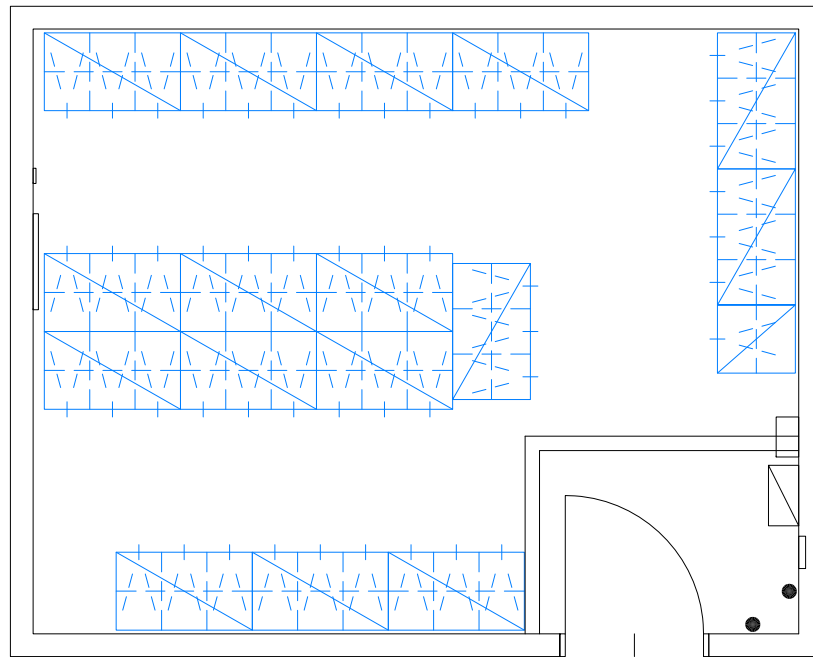
10 担当

札幌市交通局高速電車部業務課旅客係 南

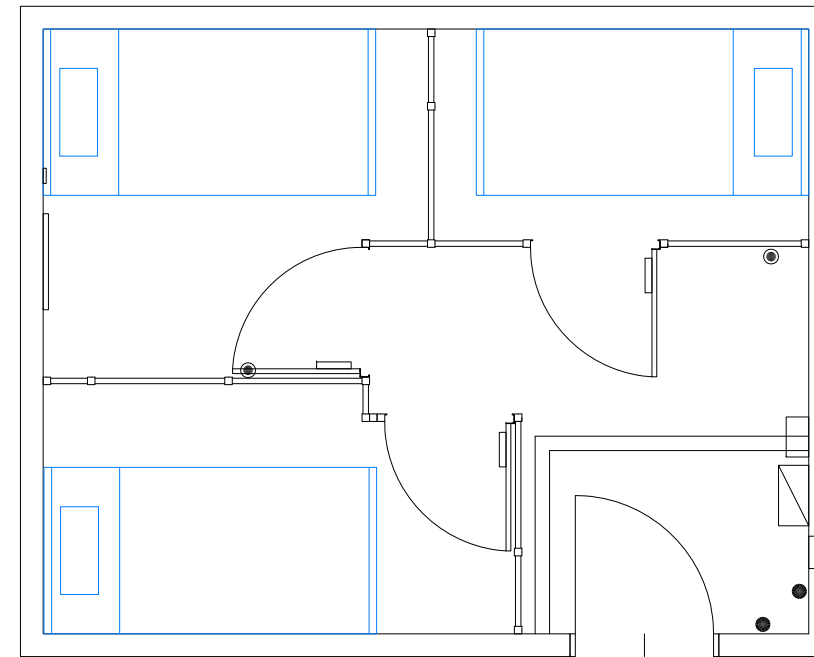
札幌市厚別区大谷地東2丁目4-1 011-896-2744

さっぽろ（東豊線） 仮眠室 A

現状図



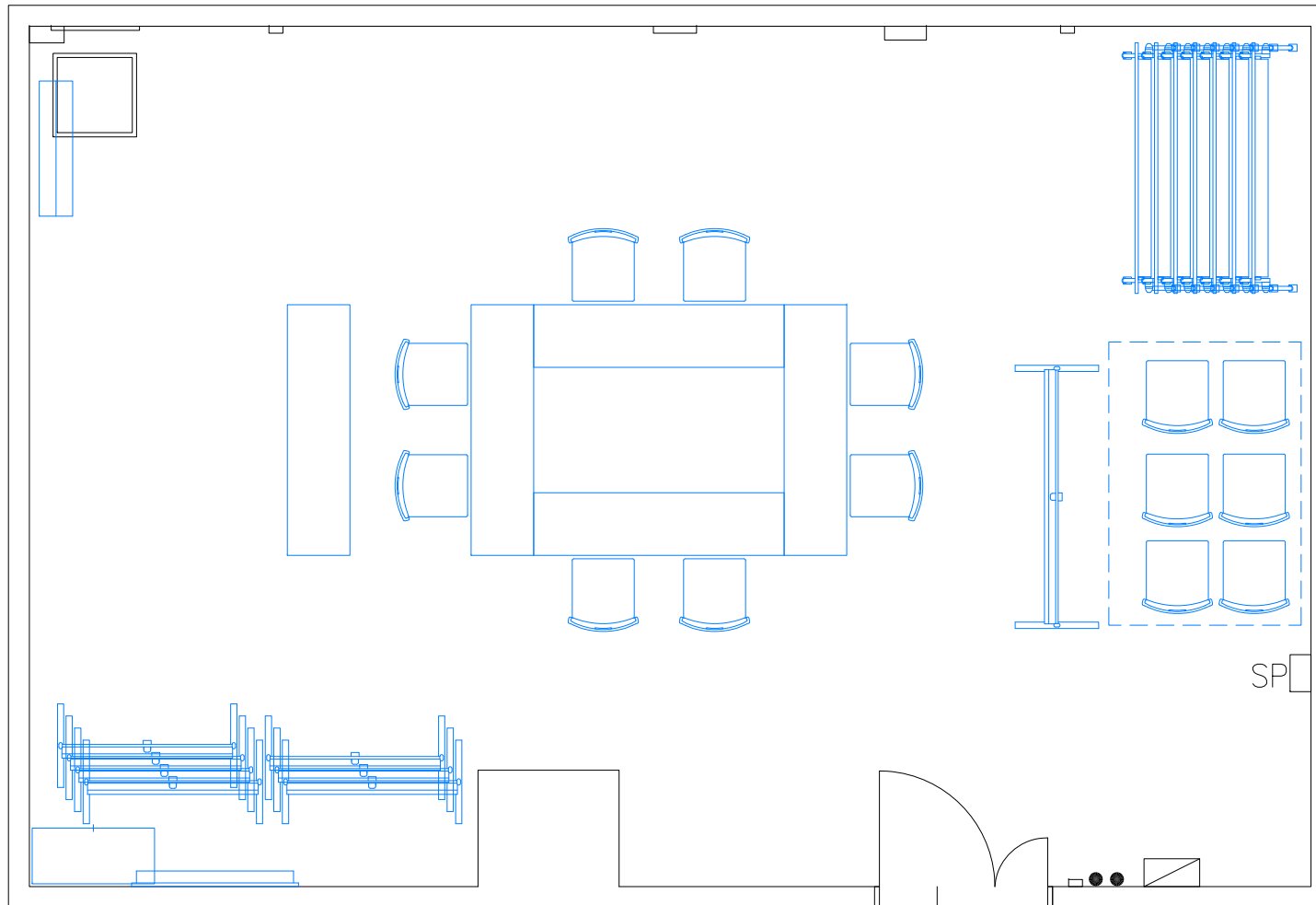
変更案



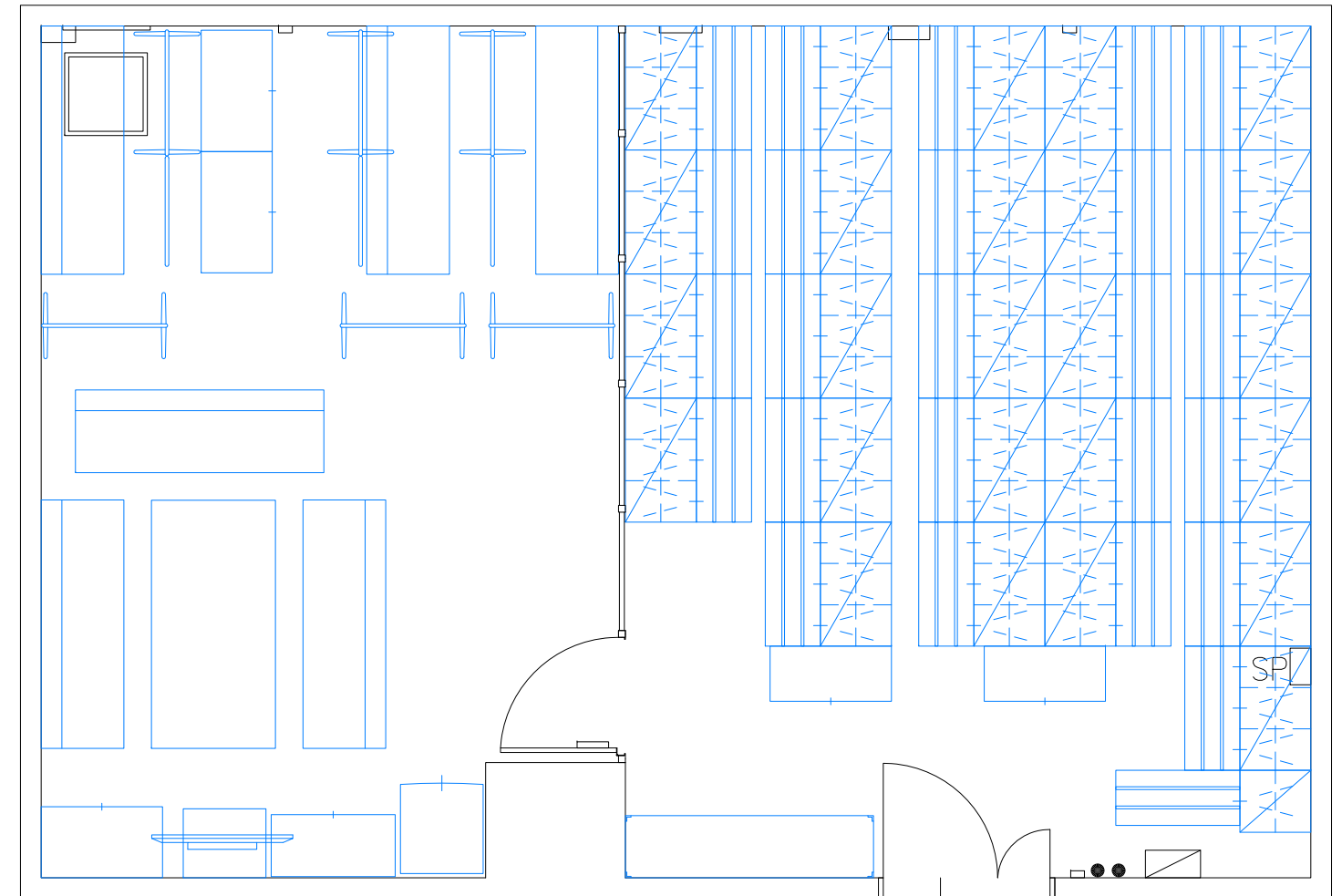
さっぽろ（東豊線）

会議室 A

現状図



変更案



東豊線さっぽろ駅仮眠室・会議室調達部材 適合品一覧 別紙2

品名・規格	寸法	数	量
■アルミパーティション コマニー SL-シンクロ			
設置個所 駅仮眠室A			
ランマオープンパネル ベースカラー OCP	W958 H2450	1.0	セット
ランマオープンパネル ベースカラー OCP	W908 H2450	4.0	セット
ランマオープンパネル ベースカラー OCP	W632 H2450	1.0	セット
ランマオープンパネル ベースカラー OCP	W522 H2450	1.0	セット
ランマオープンパネル ベースカラー OCP	W511 H2450	1.0	セット
ランマオープンパネル ベースカラー OCP	W433 H2450	1.0	セット
ランマオープンパネル ベースカラー OCP	W318 H2450	1.0	セット
ランマオープン片開ドア ベースカラー OCD	W900 H2450	3.0	セット
アルミボール OCEH	H2450	1.0	本
単品部材 床付戸当り		3.0	個
設置個所 会議室A			
ランマオープンパネル ベースカラー OCP	W908 H2450	4.0	セット
ランマオープンパネル ベースカラー OCP	W740 H2450	1.0	セット
ランマオープン片開ドア ベースカラー OCD	W900 H2450	1.0	セット
アルミボール OCEH		1.0	本
単品部材 床付戸当り		1.0	個

・パネル 不燃パネル アルミ間仕切り 欄間オープン仕様		
構成材	材質	仕上げ
表面材	カラー鋼板 (t0.47mm)	冷間圧延加工
充填剤	特殊ペーパーコア (不燃パネル用)	
厚さ	36mm	
・部材		
・ポール	アルミニウム合金押出型材	硫酸アルマイト仕上げ
・ポール押え	アルミニウム合金押出型材	硫酸アルマイト仕上げ
・化粧カバー	アルミニウム合金押出型材	硫酸アルマイト仕上げ
・笠木	アルミニウム合金押出型材	硫酸アルマイト仕上げ
・天棧	アルミニウム合金押出型材	硫酸アルマイト仕上げ
・ドア中間	アルミニウム合金押出型材	硫酸アルマイト仕上げ
・中間材	アルミニウム合金押出型材	硫酸アルマイト仕上げ
・フレーム	アルミニウム合金押出型材	硫酸アルマイト仕上げ
・巾木	アルミニウム合金押出型材	硫酸アルマイト仕上げ
・床レール	アルミニウム合金押出型材	硫酸アルマイト仕上げ