

# 令和元年度 第2回市民意識調査 報告書

調査期間:令和元年8月23日(金)～9月6日(金)

## テーマ

- 1 テレビ・ラジオの視聴状況について
- 2 市政広報について
- 3 災害への備えについて
- 4 災害時の避難行動について

札幌市

# 目 次

1	調査実施の概要	
(1)	目的	2
(2)	項目	2
(3)	設計	2
(4)	回収結果	2
(5)	回答者の属性	2
(6)	集計・分析上の注意事項	3
2	調査結果の詳細	
(1)	テレビ・ラジオの視聴状況	
	テレビの視聴頻度	6
	ラジオの視聴頻度	7
	テレビやラジオを視聴する時間帯（テレビ）	8
	テレビやラジオを視聴する時間帯（ラジオ）	9
	札幌市の広報番組視聴の有無	10
	視聴したことがある広報番組	11
	広報番組を視聴したときの状況	12
	広報番組を視聴しない理由	13
	関心がある情報	14
	関心がある情報の入手方法	15
(2)	市政広報について	
	「データ放送」によるお知らせ情報配信の認知度及び利用の有無	16
	「データ放送」によるお知らせ情報配信の認知方法	17
	「データ放送」でお知らせ情報を利用したことがない理由	18
	「スマートフォンアプリ（i さっぽろ）」によるお知らせ情報配信の認知度及び利用の有無	19
	「スマートフォンアプリ（i さっぽろ）」によるお知らせ情報配信の認知方法	20
	「スマートフォンアプリ（i さっぽろ）」でお知らせ情報を利用したことがない理由	21
	「広報さっぽろ」を読んでいる割合	22
	「広報さっぽろ」で読みたいと思う企画	23
	「広報さっぽろ」で必要がないと思う企画	24
	「広報さっぽろ」を読んでいない理由	25
	「広報さっぽろ」で今後重点的に取り上げてほしい特集記事のテーマ	26
	「広報さっぽろ」で読んでみたい特集の（具体的な）内容	27
	「広報さっぽろ」リニューアル以降におけるイベント情報の入手方法	28
	イベント情報を入手していない理由	29

(3) 災害への備えについて	
家庭で行っている災害対策 -----	30
防災訓練や防災講演会への参加の有無-----	31
防災訓練や防災講演会参加後の行動-----	32
防災訓練や防災講演会参加後に行動しなかった理由-----	33
今後の防災訓練や防災講演会への参加意向-----	34
防災訓練や防災講演会に参加しようと思う理由-----	35
防災訓練や防災講演会に参加しようと思わない理由-----	36
(4) 災害時の避難行動について	
災害発生時に避難するか否か（夏期） -----	37
避難する理由（夏期） -----	38
避難する場所（夏期） -----	39
避難しない理由（夏期） -----	40
災害発生時に避難するか否か（冬期） -----	41
避難する理由（冬期） -----	42
避難する場所（冬期） -----	43
避難しない理由（冬期） -----	44
資料：令和元年度第2回市民意識調査票-----	47



# 調査実施の概要

# 1 調査実施の概要

## (1) 目的

この調査は、昭和49年度から毎年実施しており、市政や市民生活に関して、市民の意識、関心、要望の傾向などを測定し、市政の参考とするものである。令和元年度第2回調査では、「テレビ・ラジオの視聴状況について」などをテーマとして設問を構成している。

## (2) 項目

- ① テレビ・ラジオの視聴状況について
- ② 市政広報について
- ③ 災害への備えについて
- ④ 災害時の避難行動について

## (3) 設計

この調査は、次のとおり設計した。

- ① 調査地域 札幌市内
- ② 調査対象 満18歳以上の男女個人
- ③ 標本数 5,000人
- ④ 調査方法 調査票を郵送し、返信用封筒で回収
- ⑤ 調査期間 令和元年(2019年)8月23日(金)～9月6日(金)
- ⑥ 抽出方法 住民基本台帳から「等間隔無作為抽出」  
(対象者の抽出は、本市の電算システムにて行う。)

## (4) 回収結果

発送数 5,000  
回収数(率) 2,485 (49.7%)

## (5) 回答者の属性

区分	実数	比率(%)	男性	比率(%)	女性	比率(%)	無回答	比率(%)	合計	比率(%)
対象者全体	2,485	49.7	967	38.9	1,501	60.4	17	0.7	2,485	100.0
<b>【性別】</b>										
男性	967	38.9	967	100.0	-	-	-	-	967	100.0
女性	1,501	60.4	-	-	1,501	100.0	-	-	1,501	100.0
無回答	17	0.6	-	-	-	-	17	100.0	17	100.0
<b>【年齢】</b>										
29歳以下	189	7.6	62	32.8	127	67.2	-	-	189	100.0
30歳～39歳	270	10.9	99	36.7	171	63.3	-	-	270	100.0
40歳～49歳	434	17.5	155	35.7	279	64.3	-	-	434	100.0
50歳～59歳	430	17.3	172	40.0	257	59.8	1	0.2	430	100.0
60歳～69歳	545	21.9	211	38.7	334	61.3	-	-	545	100.0
70歳以上	601	24.2	268	44.6	330	54.9	3	0.5	601	100.0
無回答	16	0.6	-	-	3	18.8	13	81.3	16	100.0
<b>【居住区】</b>										
中央区	278	11.2	101	36.3	177	63.7	-	-	278	100.0
北区	348	14.0	137	39.4	208	59.8	3	0.9	348	100.0
東区	292	11.8	107	36.6	182	62.3	3	1.0	292	100.0
白石区	242	9.7	91	37.6	151	62.4	-	-	242	100.0
厚別区	199	8.0	77	38.7	122	61.3	-	-	199	100.0
豊平区	274	11.0	115	42.0	159	58.0	-	-	274	100.0
清田区	158	6.4	67	42.4	91	57.6	-	-	158	100.0
南区	195	7.8	81	41.5	114	58.5	-	-	195	100.0
西区	284	11.4	113	39.8	171	60.2	-	-	284	100.0
手稲区	201	8.1	78	38.8	123	61.2	-	-	201	100.0
無回答	14	0.6	-	-	3	21.4	11	78.6	14	100.0

区分	実数	比率(%)	男性	比率(%)	女性	比率(%)	無回答	比率(%)	合計	比率(%)
対象者全体	2,485	49.7	967	38.9	1,501	60.4	17	0.7	2,485	100.0
<b>【職業】</b>										
会社役員	76	3.1	60	78.9	16	21.1	-	-	76	100.0
会社員	635	25.6	355	55.9	279	43.9	1	0.2	635	100.0
公務員	79	3.2	54	68.4	25	31.6	-	-	79	100.0
自営業	101	4.1	70	69.3	31	30.7	-	-	101	100.0
パート・アルバイト	392	15.8	60	15.3	330	84.2	2	0.5	392	100.0
主婦・主夫	525	21.1	5	1.0	520	99.0	-	-	525	100.0
学生	53	2.1	28	52.8	25	47.2	-	-	53	100.0
無職	522	21.0	297	56.9	222	42.5	3	0.6	522	100.0
その他	73	2.9	31	42.5	42	57.5	-	-	73	100.0
無回答	29	1.2	7	24.1	11	37.9	11	37.9	29	100.0
<b>【世帯構成】</b>										
自分1人または友人と同居など単身世帯	422	17.0	161	38.2	260	61.6	1	0.2	422	100.0
夫婦2人だけの一世帯世帯	793	31.9	348	43.9	443	55.9	2	0.3	793	100.0
親と子の二世帯世帯	988	39.8	364	36.8	622	63.0	2	0.2	988	100.0
親と子と孫の三世帯世帯	89	3.6	29	32.6	60	67.4	-	-	89	100.0
その他	164	6.6	60	36.6	103	62.8	1	0.6	164	100.0
無回答	29	1.2	5	17.2	13	44.8	11	37.9	29	100.0
<b>【同居家族】</b>										
配偶者	1,528	61.5	642	42.0	885	57.9	1	0.1	1,528	100.0
乳幼児	108	4.3	33	30.6	75	69.4	-	-	108	100.0
就学前児童	141	5.7	39	27.7	102	72.3	-	-	141	100.0
小学生	213	8.6	75	35.2	138	64.8	-	-	213	100.0
中学生	132	5.3	42	31.8	90	68.2	-	-	132	100.0
高校生	153	6.2	57	37.3	96	62.7	-	-	153	100.0
大学(院)・専門学校生	127	5.1	50	39.4	77	60.6	-	-	127	100.0
65才以上の高齢者	347	14.0	123	35.4	223	64.3	1	0.3	347	100.0
上記以外	547	22.0	208	38.0	337	61.6	2	0.4	547	100.0
いない	374	15.1	149	39.8	223	59.6	2	0.5	374	100.0
無回答	91	3.7	20	22.0	60	65.9	11	12.1	91	100.0
<b>【同居人数】</b>										
1人	418	16.8	167	17.3	250	16.7	1	5.9	418	100.0
2人	915	36.8	363	37.5	550	36.6	2	11.8	915	100.0
3人	577	23.2	230	23.8	345	23.0	2	11.8	577	100.0
4人	335	13.5	118	12.2	217	14.5	-	-	335	100.0
5人	112	4.5	53	5.5	59	3.9	-	-	112	100.0
6人	36	1.4	11	1.1	25	1.7	-	-	36	100.0
7人以上	14	0.6	5	0.5	9	0.6	-	-	14	100.0
無回答	78	3.1	20	2.1	46	3.1	12	70.6	78	100.0
<b>【居住形態】</b>										
戸建住宅	1,196	48.1	483	49.9	711	47.4	2	11.8	1,196	100.0
集合住宅	1,190	47.9	450	46.5	738	49.2	2	11.8	1,190	100.0
その他	75	3.0	28	2.9	47	3.1	-	-	75	100.0
無回答	24	1.0	6	0.6	5	0.3	13	76.5	24	100.0

## (6) 集計・分析上の注意事項

報告書内の図表において、各設問の有効回答数は、無回答を含め「N」で標記している。また、図表中の構成比(%)は、小数点第2位以下を四捨五入しているため、合計は必ずしも100.0%になっていない場合がある。

なお、個々の選択肢比率を合算する場合(「そう思う」と「ある程度そう思う」の合計など)は、個々の回答者数の合計をNで除して百分率を求め、小数点第2位を四捨五入した。このため、本文やグラフの比率を単純合計したものにはならない場合がある。





## 調査結果の詳細

## 2 調査結果の詳細

### (1) テレビ・ラジオの視聴状況について

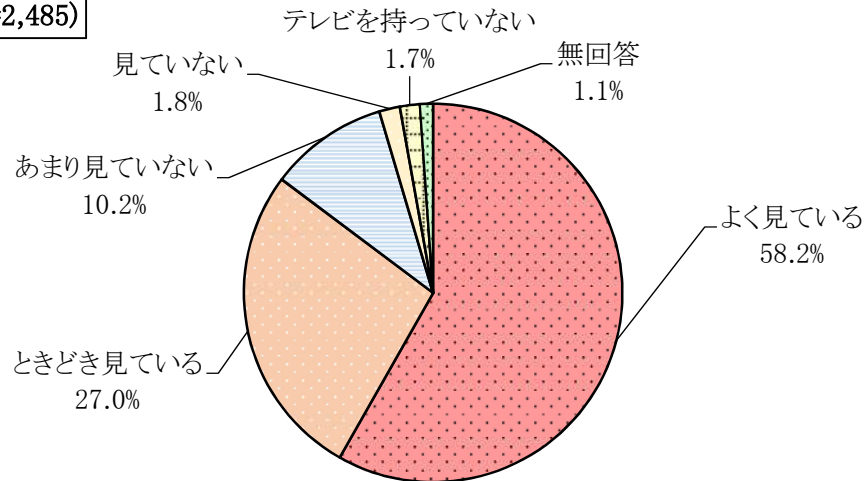
#### テレビの視聴頻度

【問1】 あなたは、日頃テレビをえていますか。あてはまるものに1つだけ○をつけてください。

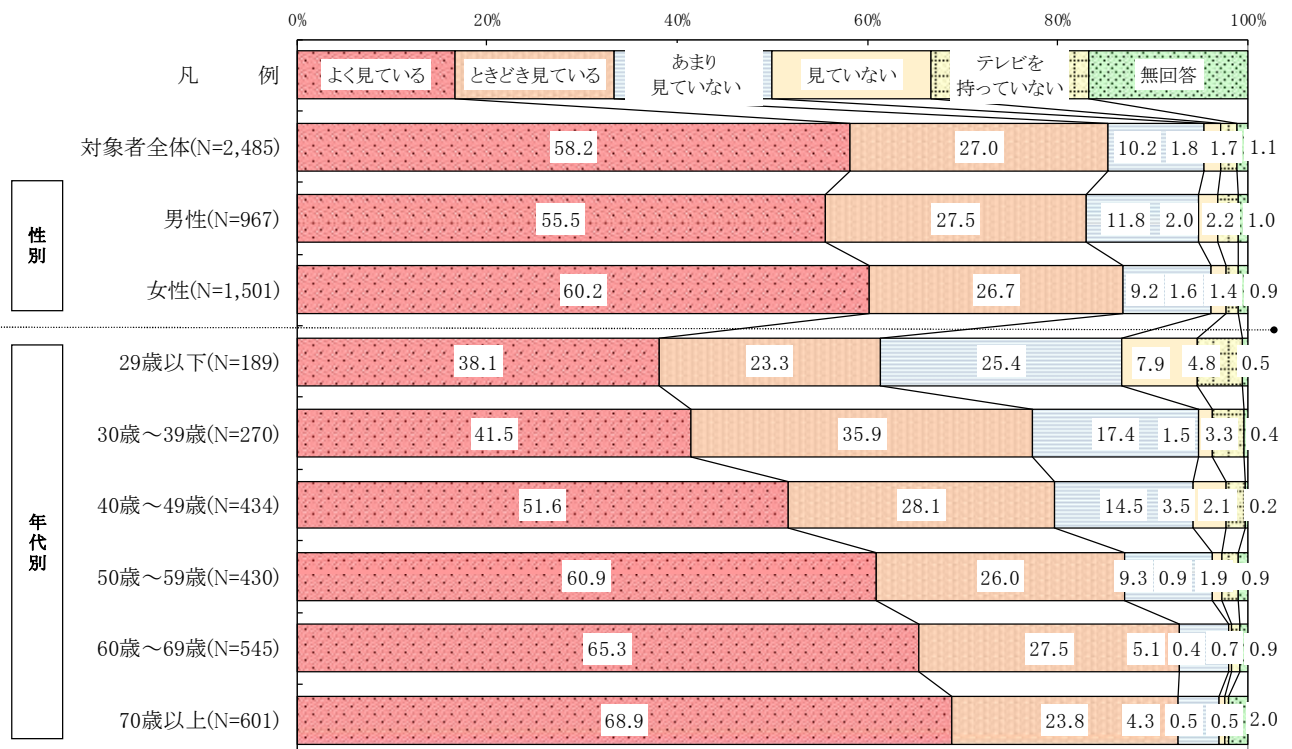
テレビを“見ている”と回答した人は 85.2%

※“見ている”(「よく見ている」+「ときどき見ている」)

対象者全体(N=2,485)



【対象者全体】テレビの視聴頻度は、「よく見ている」が 58.2%、「ときどき見ている」が 27.0%、合わせると 85.2%となっている。一方で、「あまり見えていない」が 10.2%、「見ていない」が 1.8%、合わせると 12.0%となっている。



【性別】男女で大きな差は見られない。

【年代別】「よく見ている」は年代が上がるにつれて割合が高くなっている。

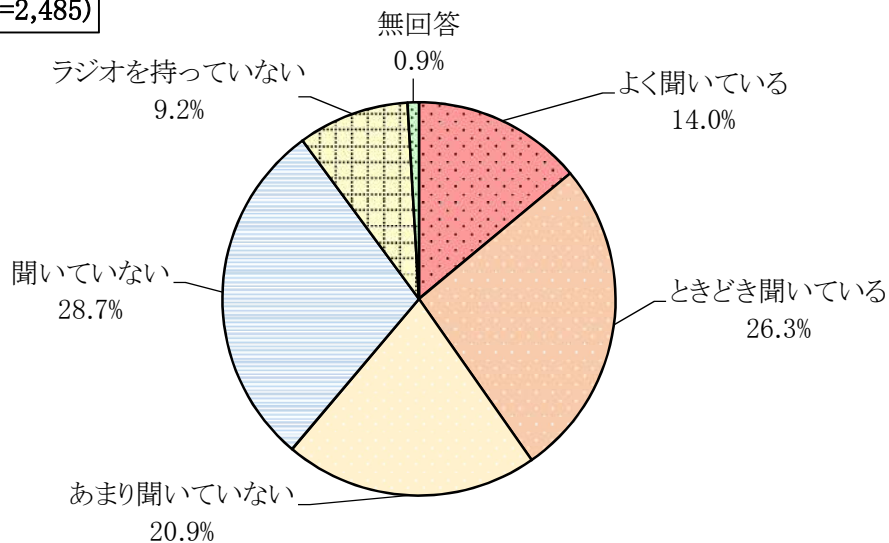
## ラジオの視聴頻度

【問2】 あなたは、日頃ラジオを聞いていますか。あてはまるものに1つだけ○をつけてください。

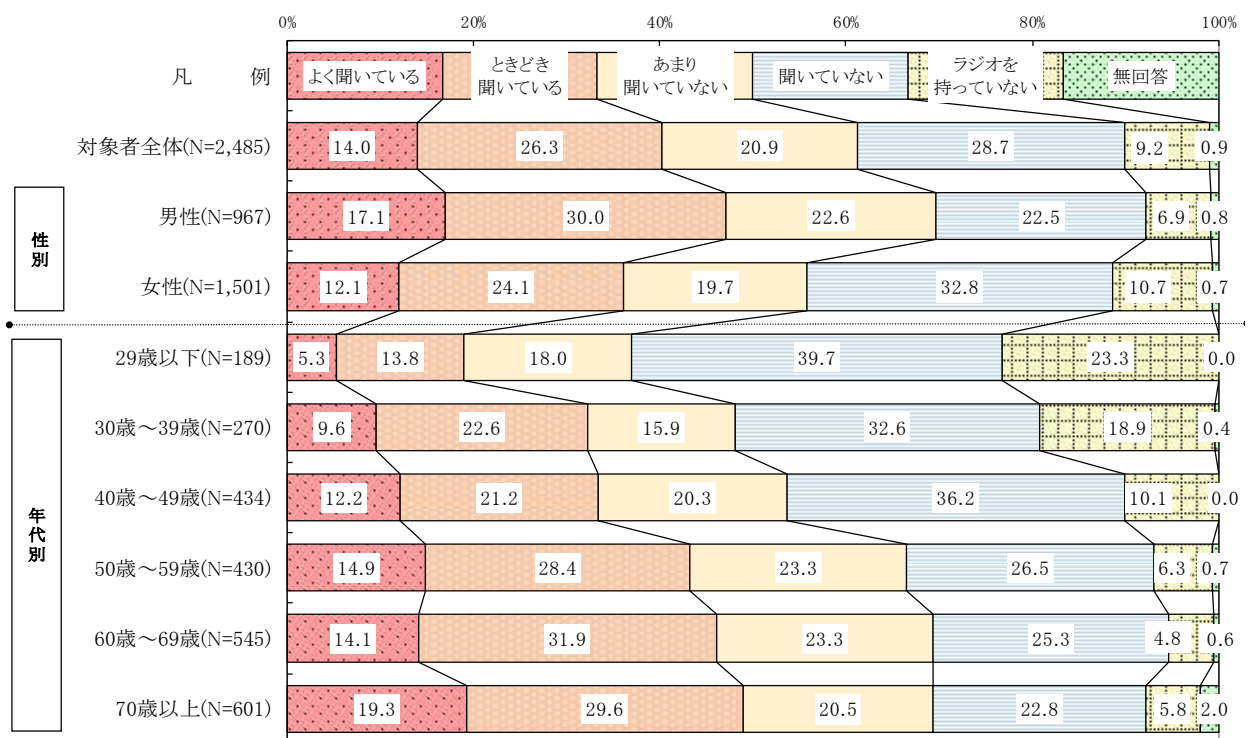
ラジオを“聞いている”と回答した人は 40.3%

※“聞いている”(「よく聞いている」+「ときどき聞いている」)

対象者全体(N=2,485)



【対象者全体】ラジオの視聴頻度は、「よく聞いている」が 14.0%、「ときどき聞いている」が 26.3%、合わせると 40.3%となっている。一方で、「あまり聞いている」が 20.9%、「聞いていない」が 28.7%、合わせると 49.6%となっている。



【性別】 “聞いている”は男性が 47.1%と、女性の 36.2%より 10.9 ポイント高くなっている。

【年代別】 “聞いている”は年代が上がるにつれて割合が高くなっている。

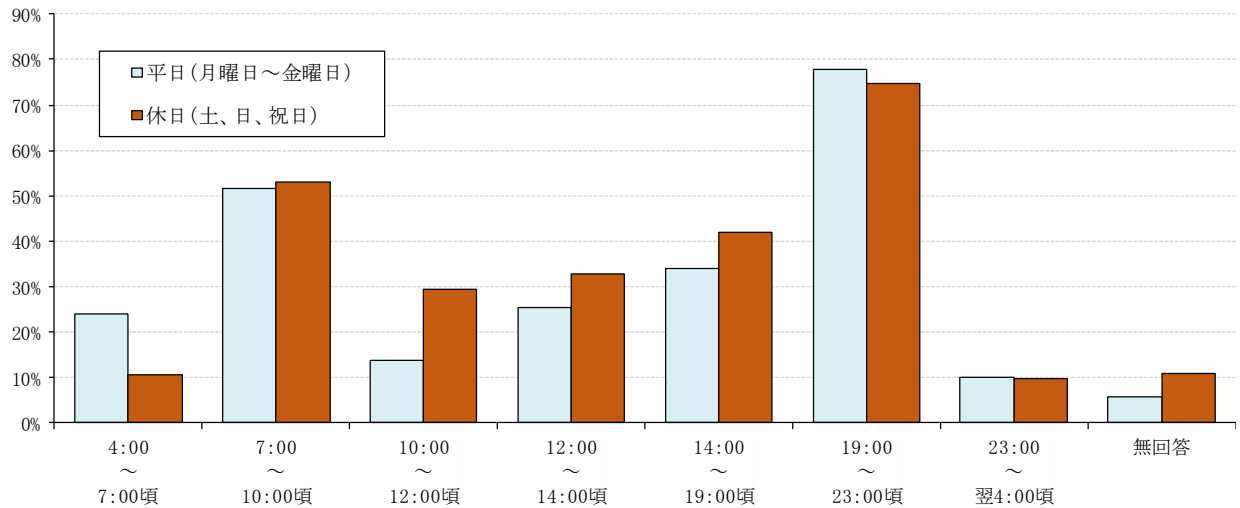
## テレビやラジオを視聴する時間帯

【問3】 あなたがテレビやラジオをよく視聴する時間帯はいつですか。平日と休日の状況について、よく視聴する時間帯にいくつでも〇をつけてください。

《テレビ（平日（月曜日～金曜日）・休日（土、日、祝日））》

テレビを最も視聴している時間帯は平日の「19:00～23:00 頃」で 77.9%

対象者全体(N=2,485)



【対象者全体】テレビを視聴する時間帯は、平日、休日どちらも「19:00～23:00 頃」が最も高くなっている。

【平日（月曜日～金曜日テレビ）】

【休日（土、日、祝日テレビ）】

	対象者数	平日 (月曜日～金曜日)							休日 (土、日、祝日)								
		4:00～7:00 頃	7:00～10:00 頃	10:00～12:00 頃	12:00～14:00 頃	14:00～19:00 頃	19:00～23:00 頃	23:00～翌4:00 頃	無回答	4:00～7:00 頃	7:00～10:00 頃	10:00～12:00 頃	12:00～14:00 頃	14:00～19:00 頃	19:00～23:00 頃	23:00～翌4:00 頃	無回答
対象者全体	2,485	24.0	51.7	13.9	25.4	34.1	77.9	10.1	5.8	10.7	53.0	29.5	32.8	42.0	74.8	9.9	10.9
《性別》																	
男性	967	25.7	43.5	10.9	20.2	28.4	76.1	9.8	6.6	10.9	52.0	28.0	31.5	43.6	72.0	9.1	11.6
女性	1,501	22.9	57.1	15.9	29.0	37.8	79.3	10.4	4.9	10.7	53.8	30.6	33.8	41.2	77.1	10.5	10.1
《年代別》																	
29歳以下	189	13.8	36.5	5.3	9.0	19.6	75.7	20.1	10.1	4.8	28.0	23.8	23.8	31.7	72.5	20.6	16.4
30歳～39歳	270	23.0	48.5	9.3	12.2	22.2	73.7	14.4	8.1	5.6	47.0	23.7	20.4	35.9	76.7	14.1	11.9
40歳～49歳	434	28.8	41.7	7.6	11.8	26.3	77.6	15.9	8.1	10.6	46.8	27.6	19.8	34.6	75.8	13.6	13.1
50歳～59歳	430	38.4	48.8	9.5	15.3	29.3	85.3	12.8	4.9	15.1	57.7	30.7	29.1	39.3	81.2	11.9	9.8
60歳～69歳	545	24.4	55.8	15.2	31.9	37.6	83.1	5.1	2.9	13.4	58.2	30.1	39.4	48.8	78.7	6.2	6.4
70歳以上	601	13.3	64.2	25.3	48.3	50.2	71.2	3.7	4.0	9.5	60.7	34.4	47.9	50.1	66.9	4.2	11.0

■ 対象者全体スコアと比較し10ポイント以上高い  
■ 対象者全体スコアと比較し10ポイント以上低い

【性別】平日の「7:00～10:00 頃」は女性が 57.1%と、男性の 43.5%より 13.6 ポイント高くなっている。

【年代別】平日、休日ともに、いずれの年代も「19:00～23:00 頃」が最も高くなっている。

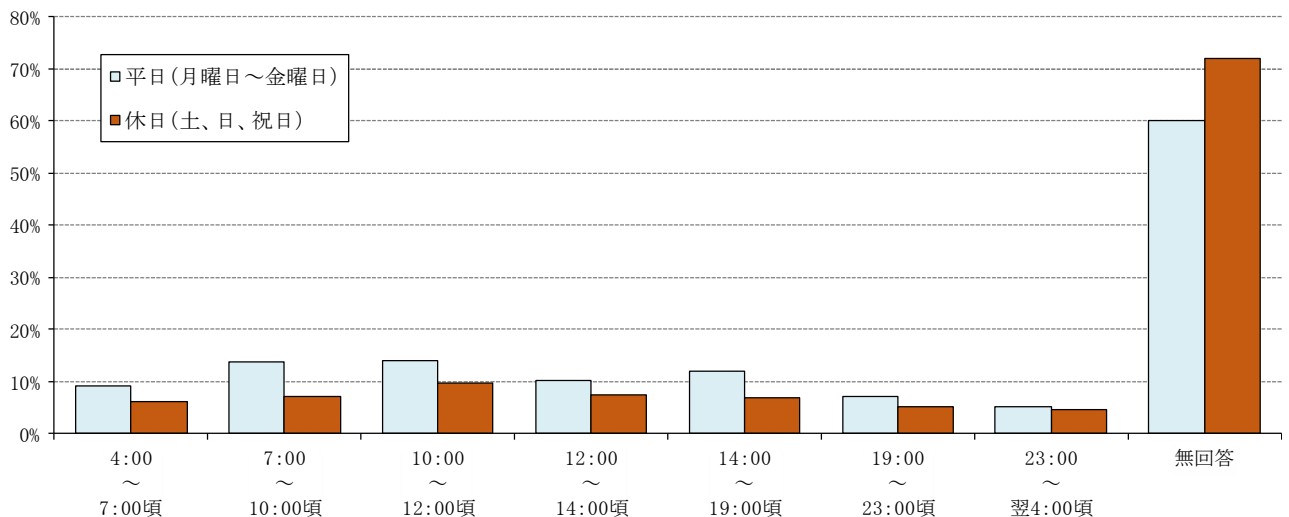
## テレビやラジオを視聴する時間帯

【問3】 あなたがテレビやラジオをよく視聴する時間帯はいつですか。平日と休日の状況について、よく視聴する時間帯にいくつでも○をつけてください。

《ラジオ（平日（月曜日～金曜日）・休日（土、日、祝日））》

ラジオを最も視聴している時間帯は平日の「10:00～12:00 頃」で 14.1%

対象者全体(N=2,485)



【対象者全体】 ラジオを視聴する時間帯は、平日、休日どちらも「10:00～12:00 頃」が最も高くなっている。

【平日（月曜日～金曜日ラジオ）】

【休日（土、日、祝日ラジオ）】

	対象者数	平日 (月曜日～金曜日)							無回答	休日 (土、日、祝日)							無回答
		4 時頃	7 時頃	10 時頃	12 時頃	14 時頃	19 時頃	23 時頃		4 時頃	7 時頃	10 時頃	12 時頃	14 時頃	19 時頃	23 時頃	
(%)																	
対象者全体	2,485	9.3	13.8	14.1	10.2	12.1	7.2	5.2	6.2	7.2	9.7	7.4	7.0	5.2	4.6	71.9	
《性別》																	
男性	967	11.3	17.2	15.9	14.6	14.5	8.9	6.4	7.7	6.6	10.3	7.7	7.5	5.9	6.0	68.8	
女性	1,501	8.1	11.6	13.1	7.5	10.7	6.1	4.5	5.4	7.6	9.4	7.3	6.7	4.7	3.7	73.8	
《年代別》																	
29歳以下	189	1.1	4.8	9.0	8.5	5.3	5.8	3.7	0.5	2.1	5.3	5.3	3.7	4.2	4.2	84.1	
30歳～39歳	270	4.4	12.6	10.4	10.4	11.1	4.4	4.4	1.5	5.9	7.8	6.3	5.6	4.8	3.0	80.4	
40歳～49歳	434	5.5	15.9	9.9	8.3	11.5	6.0	3.7	1.8	5.8	7.6	7.4	6.7	3.0	3.0	82.3	
50歳～59歳	430	8.4	16.5	14.7	12.8	15.8	6.3	3.7	4.7	7.9	8.6	10.0	7.7	4.2	2.6	72.3	
60歳～69歳	545	9.7	16.3	19.4	11.2	13.8	8.6	3.7	6.2	9.7	13.0	7.9	8.1	5.3	3.7	65.9	
70歳以上	601	17.3	11.5	15.5	9.7	11.1	9.3	9.8	14.6	7.8	11.6	6.5	7.7	7.8	9.0	61.1	

対象者全体スコアと比較し10ポイント以上高い  
対象者全体スコアと比較し10ポイント以上低い

【性別】 平日は、どの時間帯でも男性が女性より高い。

【年代別】 平日、休日とも「4:00～7:00 頃」は年代が上がるにつれて割合が高くなっている。

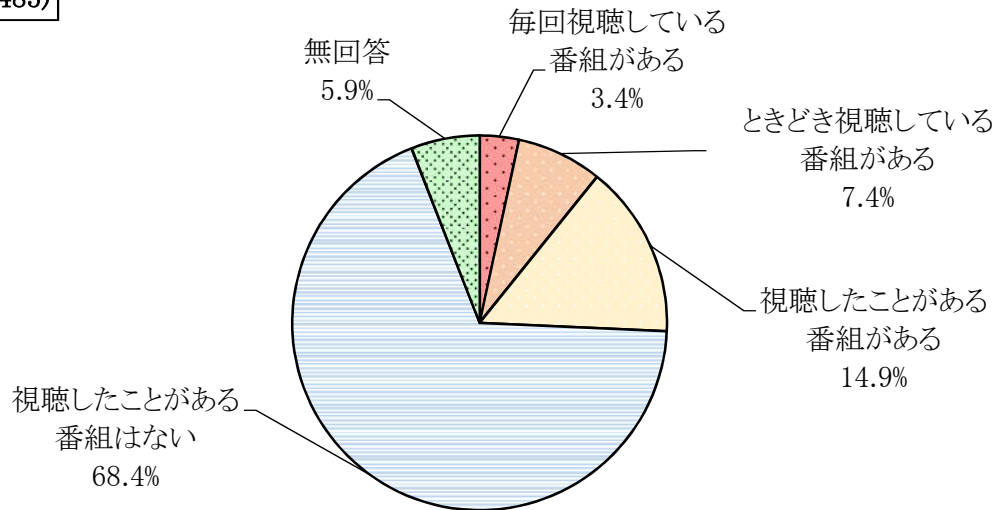
## 札幌市の広報番組視聴の有無

【問4】 上記で紹介した札幌市の広報番組の中で、あなたが視聴している番組はありますか。あてはまるものに1つだけ○をつけてください。

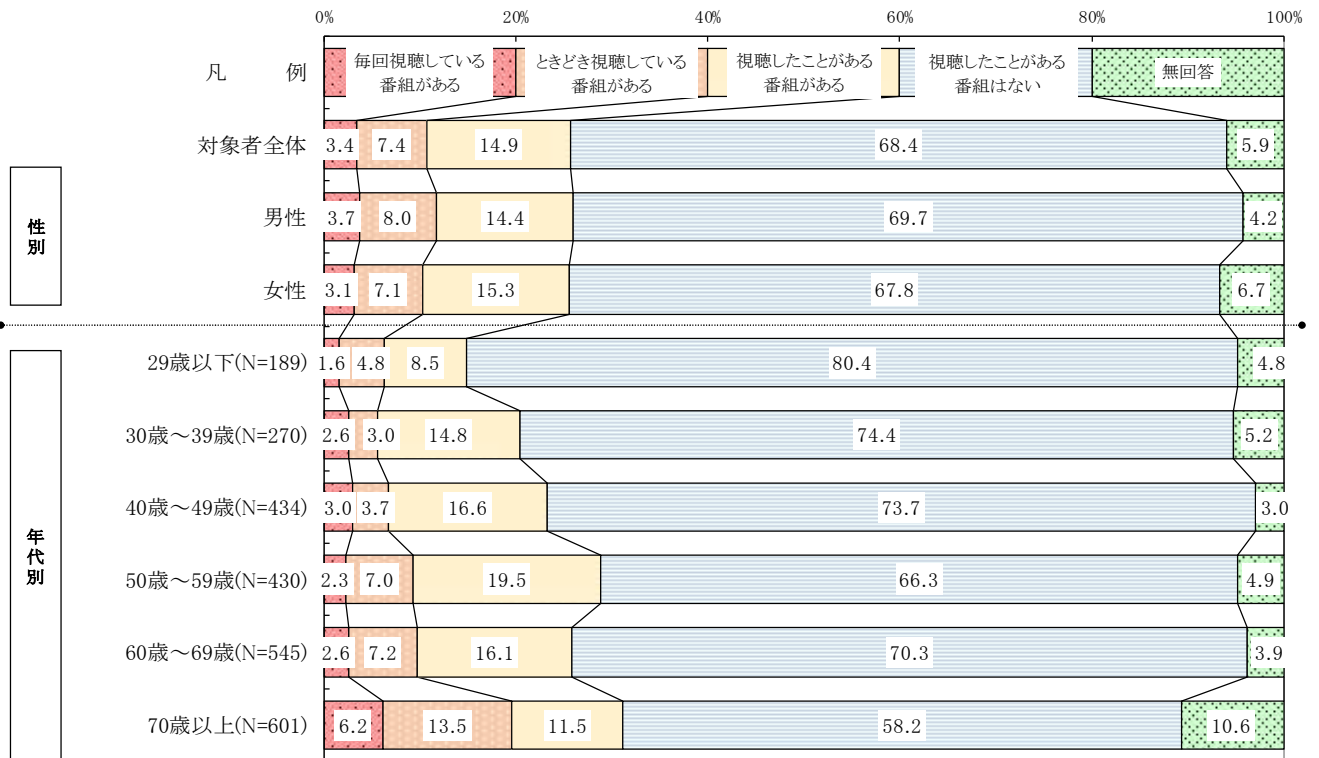
札幌市の広報番組を“視聴したことがある”人は 25.7%

※“視聴したことがある”(「毎回視聴している番組がある」+「ときどき視聴している番組がある」+「視聴したことがある番組がある」)

対象者全体(N=2,485)



【対象者全体】札幌市の広報番組視聴の有無は、「毎回視聴している番組がある」が 3.4%、「ときどき視聴している番組がある」が 7.4%、「視聴したことがある番組がある」が 14.9%、合わせると 25.7%となっている。一方で「視聴したことがある番組はない」が 68.4%となっている。



【性別】男女で大きな差は見られない。

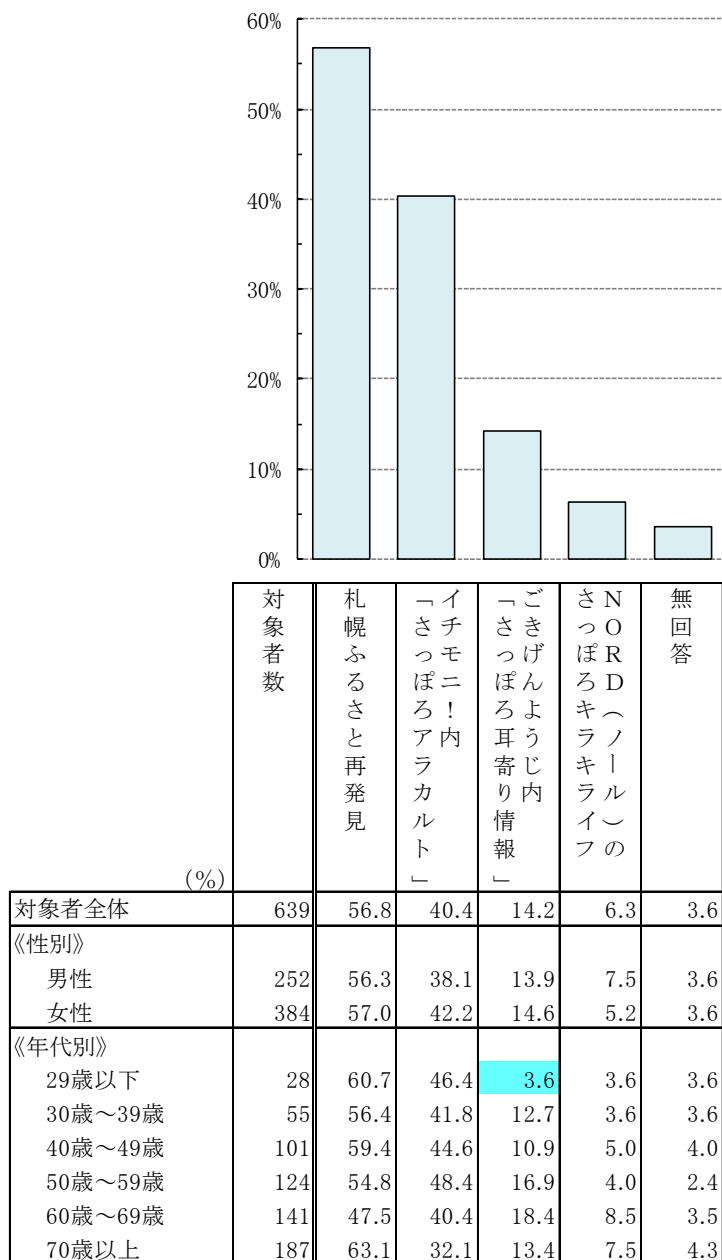
【年代別】“視聴したことがある”は 70 歳以上 (31.1%) で最も高く、最も低い 29 歳以下 (14.8%) と比べると、16.3 ポイントの差となっている。

## 視聴したことがある広報番組

《問4で「1 毎回視聴している番組がある」「2 ときどき視聴している番組がある」「3 視聴したことがある番組がある」と答えた方にお聞きします。》

【問4-1】 あなたが視聴したことがある広報番組を教えてください。あてはまるものにいくつでも○をつけてください。

「札幌ふるさと再発見」を視聴したことがある人は 56.8%



対象者全体スコアと比較し10ポイント以上高い

対象者全体スコアと比較し10ポイント以上低い

【対象者全体】視聴したことがある広報番組は、「札幌ふるさと再発見」が 56.8%、「イチモニ！内「さっぽろアラカルト」」が 40.4%、「ごきげんようじ内「さっぽろ耳寄り情報」」が 14.2%となっている。

【性別】男女で大きな差は見られない。

【年代別】「札幌ふるさと再発見」は 70 歳以上(63.1%)で最も高く、最も低い 60 歳代(47.5%)と比べると、15.6 ポイントの差となっている。

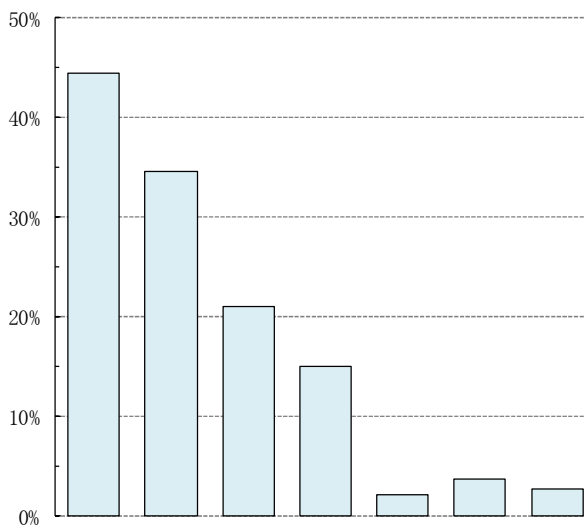
## 広報番組を視聴したときの状況

《引き続き、問4で「1 毎回視聴している番組がある」「2 とくとき視聴している番組がある」「3 視聴したことがある番組がある」と答えた方にお聞きします。》

【問4-2】 あなたが広報番組を視聴したときの状況を教えてください。あてはまるものにいくつでも○をつけてください。

札幌市の広報番組を視聴したときの状況は「前の番組を視聴していて、そのついでに視聴した」人が44.4%

対象者全体(N=639)



対象者数	前の番組を視聴していて、そのついでに視聴した (%)	面白そうな番組を探していて、たまたま視聴した (%)	視聴しようと思ってチャンネルを合わせた (%)	そのついでに視聴しようとして、録画（録音）をして視聴した (%)	その他 (%)	無回答 (%)	
対象者全体	639	44.4	34.6	21.0	2.2	3.8	2.7
《性別》							
男性	252	40.1	36.1	22.6	1.2	3.2	3.2
女性	384	47.4	33.3	20.1	2.9	4.2	2.3
《年代別》							
29歳以下	28	50.0	28.6	10.7	3.6	17.9	3.6
30歳～39歳	55	54.5	32.7	10.9	3.6	5.5	3.6
40歳～49歳	101	47.5	34.7	18.8	2.0	4.0	2.0
50歳～59歳	124	46.0	33.9	19.4	2.4	3.2	0.8
60歳～69歳	141	39.7	34.8	22.0	2.8	5.0	2.1
70歳以上	187	41.7	35.8	27.3	1.1	0.5	4.3

対象者全体スコアと比較し10ポイント以上高い

対象者全体スコアと比較し10ポイント以上低い

【対象者全体】番組を視聴したときの状況は、「前の番組を視聴していて、そのついでに視聴した」が44.4%、「面白そうな番組を探していて、たまたま視聴した」が34.6%、「視聴しようと思ってチャンネルを合わせた」が21.0%となっている。

【性別】「前の番組を視聴していて、そのついでに視聴した」は、女性で47.4%と、男性の40.1%より7.3ポイント高くなっている。

【年代別】「視聴しようと思ってチャンネルを合わせた」は年代が上がるにつれて割合が高くなっている。



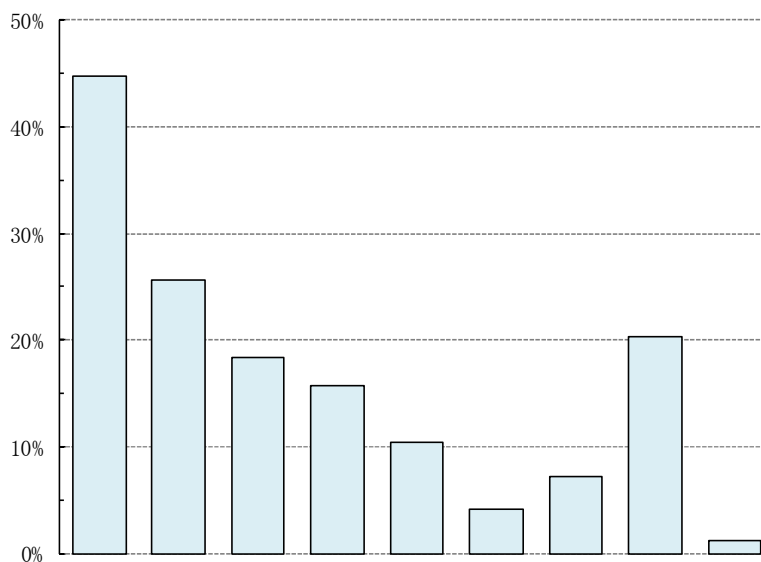
## 広報番組を視聴しない理由

《問4で「4 視聴したことがある番組はない」と答えた方にお聞きします。》

【問4-3】 あなたが広報番組を視聴しない理由は何ですか。あてはまるものにいくつでも○をつけてください。

広報番組を視聴しない理由は「広報番組が放送されていることを知らないから」が 44.8%

対象者全体(N=1,699)



対象者数	対象者数	広報番組が放送されていることを知らないから	視聴することができる時間帯に放送していないから	あまりテレビを見ないから	他で情報を得ているから	あまりラジオを聞かないから	市政に興味がないから	その他	特に理由はない	無回答
(%)										
対象者全体	1,699	44.8	25.7	18.3	15.7	10.4	4.1	7.2	20.4	1.2
《性別》										
男性	674	41.4	27.2	17.8	14.1	10.4	5.0	7.0	21.2	1.2
女性	1,017	47.0	24.7	18.6	16.7	10.3	3.5	7.5	19.8	1.3
《年代別》										
29歳以下	152	37.5	15.1	28.9	19.7	19.7	5.9	7.2	15.1	2.0
30歳～39歳	201	49.8	22.9	31.3	16.9	11.9	6.0	5.0	15.4	1.0
40歳～49歳	320	43.1	30.3	21.6	12.5	9.4	5.3	6.9	17.2	0.6
50歳～59歳	285	43.5	34.4	17.2	15.1	10.5	2.5	8.4	16.1	0.4
60歳～69歳	383	42.6	28.5	12.5	15.1	9.1	3.7	8.4	26.4	0.8
70歳以上	350	49.7	17.7	10.0	17.4	7.4	3.1	6.9	25.1	2.9

対象者全体スコアと比較し10ポイント以上高い

対象者全体スコアと比較し10ポイント以上低い

【対象者全体】広報番組を視聴しない理由は、「広報番組が放送されていることを知らないから」が 44.8%、「視聴することができる時間帯に放送していないから」が 25.7%、「あまりテレビを見ないから」が 18.3%となっている。

【性別】「広報番組が放送されていることを知らないから」は、女性で 47.0%と、男性の 41.4%より 5.6 ポイント高くなっている。

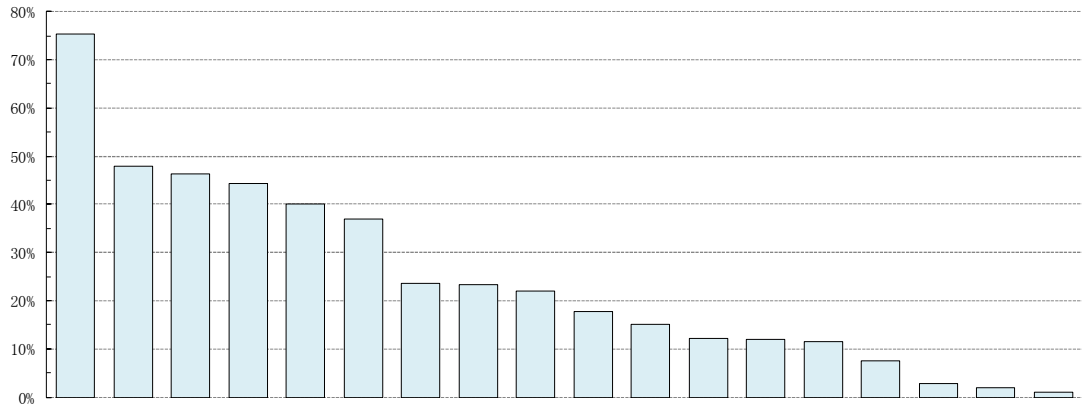
【年代別】「あまりテレビを見ないから」が 30 歳代(31.3%)で最も高く、最も低い 70 歳以上(10.0%)と比べると 21.3 ポイントの差となっている。

## 関心がある情報

【問5】 あなたは、テレビやラジオの視聴に関わらず、どのような情報に関心がありますか。次の中からあてはまるものにいくつでも○をつけてください。

関心がある情報は「最新の事件、事故」が 75.4%

対象者全体(N=2,485)



対象者数	最新の事件、事故	映画、エンターテインメント、芸術鑑賞	健康・医療	スポーツ	グルメ、スイーツ	旅行、レジャー	動物、ペット	高齢者福祉・障がい者福祉	環境問題	お得情報・クーポン	教育、生涯学習	子育て	ビジネス	公共施設紹介	まちづくり活動など	その他	特に関心がある情報はない	無回答	
対象者全体 (N=2,485)	75.4	47.8	46.2	44.3	40.1	36.9	23.6	23.3	21.9	17.8	15.2	12.1	12.0	11.4	7.4	2.9	1.9	1.1	
《性別》																			
男性 (N=967)	73.5	42.0	38.4	57.9	30.4	33.2	17.7	19.8	20.6	10.8	11.2	7.2	20.3	7.9	6.0	3.4	1.9	1.1	
女性 (N=1,501)	76.9	51.7	51.3	35.8	46.7	39.4	27.6	25.6	22.9	22.5	18.0	15.4	6.7	13.8	8.4	2.6	1.9	0.9	
《年代別》																			
29歳以下 (N=189)	62.4	65.6	24.3	33.3	57.7	41.8	32.8	13.8	19.6	25.4	13.8	15.9	12.7	9.5	9.0	4.8	2.6	0.5	
30歳～39歳 (N=270)	75.9	53.0	31.1	37.0	62.2	55.6	24.4	11.1	19.3	33.3	23.3	42.2	15.6	15.9	5.2	2.6	1.9	0.4	
40歳～49歳 (N=434)	74.9	53.7	37.1	37.1	53.2	46.8	24.2	15.2	17.5	23.5	21.2	23.5	20.3	10.6	5.5	2.3	2.1	0.2	
50歳～59歳 (N=430)	79.8	54.9	44.2	45.6	47.7	40.2	24.9	20.0	21.6	21.9	16.7	6.7	18.1	11.4	7.9	3.0	3.0	-	
60歳～69歳 (N=545)	79.3	46.8	54.7	49.4	33.0	36.9	23.1	27.9	25.5	13.4	11.4	2.9	7.2	13.8	7.9	2.6	0.7	0.7	
70歳以上 (N=601)	73.5	31.9	60.6	51.6	17.1	18.0	20.0	36.1	24.3	5.8	10.3	1.5	4.5	8.8	8.5	3.0	1.8	2.8	

■ 対象者全体スコアと比較し10ポイント以上高い  
■ 対象者全体スコアと比較し10ポイント以上低い

【対象者全体】関心がある情報は、「最新の事件、事故」が 75.4%、「映画、エンターテインメント、芸術鑑賞」が 47.8%、「健康・医療」が 46.2%となっている。

【性別】「スポーツ」、「ビジネス」は男性が女性より高くなっているが、その他の項目は女性が男性より高くなっている。

【年代別】「健康・医療」、「スポーツ」は年代が上がるにつれて割合が高くなっている。29歳以下は「映画、エンターテインメント、芸術鑑賞」が最も高く、そのほかの年代では「最新の事件、事故」が最も高くなっている。

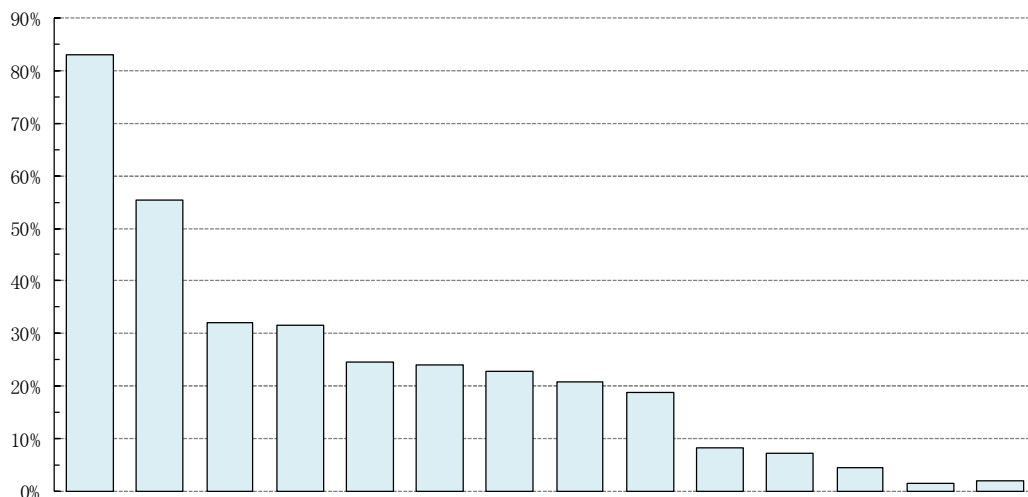
## 関心がある情報の入手方法

《問5で「1」から「16」のうち、一つでも○をつけた方にお聞きます。》

【問5-1】 問5で関心があると答えた情報を入手する手段として、次の中から、あなたが利用しているものにいくつでも○をつけてください。

### 関心がある情報を入手する手段は「テレビ」が 83.0%

対象者全体(N=2,410)



対象者数	テレビ	新聞	関連ホームページ	チラシ、フリーペーパー	スマートフォンのアプリ	SNS	人からの口コミ	ラジオ	書籍	動画投稿サイト	ブログ	メールマガジン	その他	無回答	
(%)															
対象者全体	2,410	83.0	55.3	32.0	31.5	24.6	24.0	22.8	20.7	18.7	8.3	7.2	4.5	1.5	1.9
《性別》															
男性	938	80.5	59.4	32.3	20.9	21.7	21.0	14.7	25.4	17.1	9.2	6.6	3.7	2.0	1.6
女性	1,459	84.6	52.8	31.8	38.3	26.5	26.0	28.0	17.7	19.7	7.7	7.6	4.9	1.2	1.8
《年代別》															
29歳以下	183	69.9	14.8	34.4	19.7	36.1	74.3	27.3	8.7	12.6	26.8	8.2	-	2.2	1.1
30歳~39歳	264	75.8	25.8	54.2	40.2	33.0	50.8	31.4	15.2	17.4	17.8	16.3	6.1	0.8	0.8
40歳~49歳	424	75.9	40.1	50.0	33.5	34.7	35.8	26.7	17.9	20.5	10.6	13.4	6.8	0.9	0.5
50歳~59歳	417	83.5	55.4	44.4	34.1	31.7	24.0	20.6	22.3	24.5	8.6	7.2	7.2	1.9	0.7
60歳~69歳	537	89.2	71.9	23.8	34.6	23.6	7.1	18.6	22.7	19.0	2.6	3.4	4.3	2.4	1.7
70歳以上	563	91.7	79.6	6.2	25.4	5.9	2.8	20.1	26.6	15.5	1.2	1.8	1.6	1.1	4.1

対象者全体スコアと比較し10ポイント以上高い

対象者全体スコアと比較し10ポイント以上低い

【対象者全体】関心がある情報を入手する手段は、「テレビ」が 83.0%、「新聞」が 55.3%、「関連ホームページ」が 32.0%となっている。

【性別】「チラシ、フリーペーパー」、「人からの口コミ」は女性が男性より 10.0 ポイント以上高くなっている。

【年代別】「テレビ」、「新聞」、「ラジオ」は年代が上がるにつれて割合が高くなっている。一方で、「SNS」、「動画投稿サイト」は年代が上がるにつれて割合が低くなっている。

## (2) 市政広報について

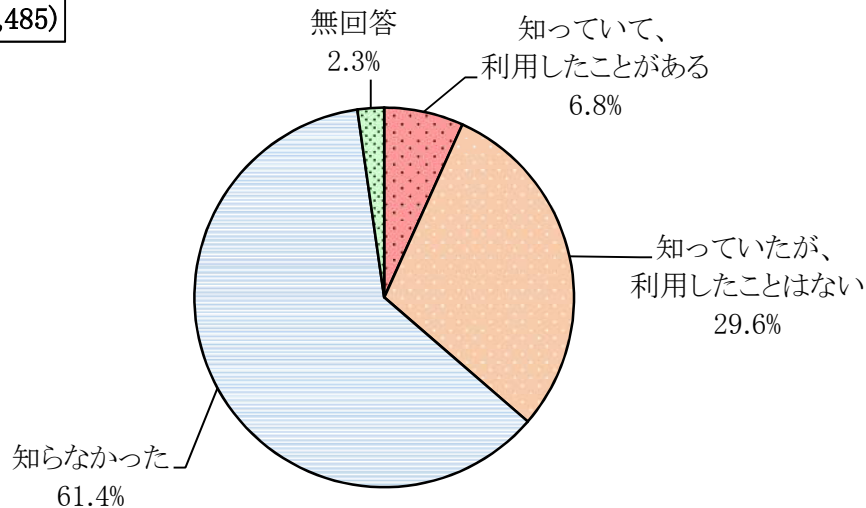
### 「データ放送」によるお知らせ情報配信の認知度及び利用の有無

【問6】 あなたは、札幌市からのお知らせ情報が地上デジタルテレビの「データ放送」で配信されていることを知っていますか。あてはまるものに 1 つだけ○をつけてください。

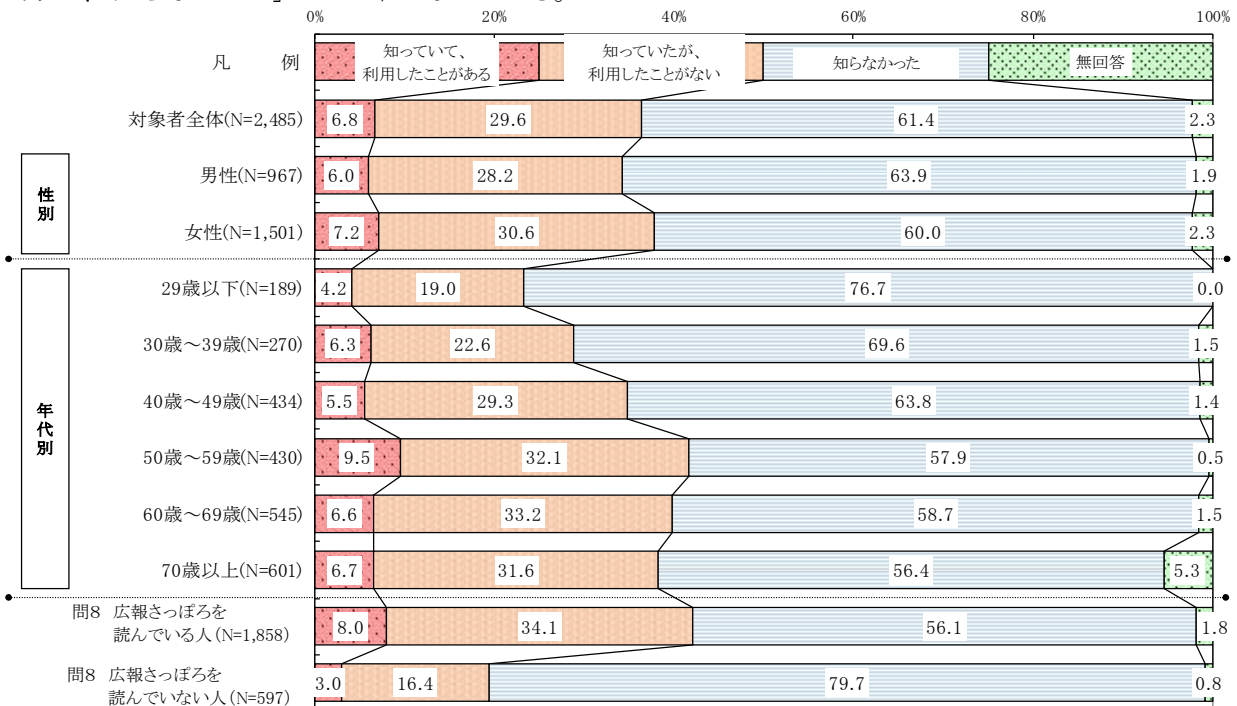
札幌市からのお知らせ情報が「データ放送」で配信されていることを“知っていた”人は 36.3%

※ “知っていた”(「知っていて、利用したことがある」+「知っていたが、利用したことはない」)

対象者全体(N=2,485)



【対象者全体】「データ放送」によるお知らせ情報配信の認知度及び利用の有無は、「知っていて、利用したことがある」が 6.8%、「知っていたが、利用したことはない」が 29.6%、合わせると 36.3%となっている。一方で、「知らなかった」が 61.4%となっている。



【性別】男女で大きな差は見られない。

【年代別】“知っていた”が 50 歳代(41.6%)で最も高く、次いで 60 歳代(39.8%)、70 歳以上(38.3%)となっている。

【問8 広報さっぽろを読んでいる割合別】問8で広報さっぽろを“読んでいる”と回答した人は“知っていた”が 42.1%と、“読んでいない”と回答した人の 19.4%より 22.7 ポイント高くなっている。

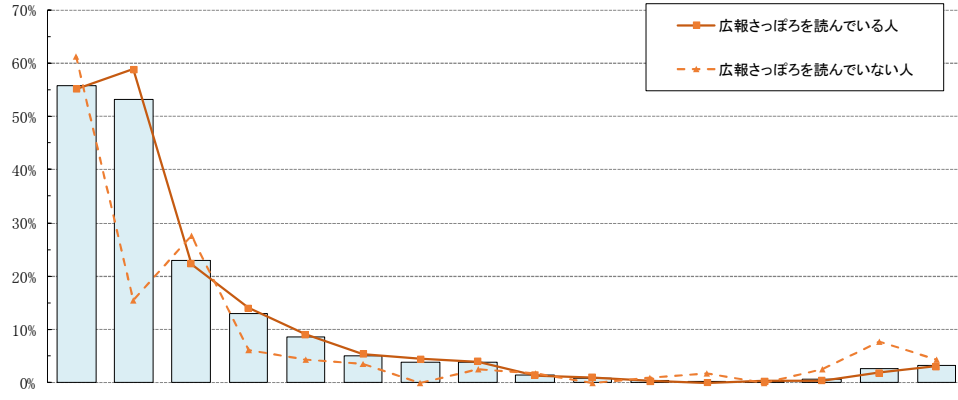
## 「データ放送」によるお知らせ情報配信の認知方法

《問6で「1 知っていて、利用したことがある」または「2 知っていたが、利用したことはない」と答えた方にお聞きします。》

【問6-1】 あなたは、地上デジタルテレビの「データ放送」で札幌市からのお知らせ情報が配信されていることを、どのような方法で知りましたか。あてはまるものはいくつでも○をつけてください。

### 「テレビ・ラジオ」でデータ放送を知った人は 55.8%

対象者全体(N=903)



対象者数	テレビ・ラジオ	広報さっぽろ	データ放送を見ていて気付いた	新聞	フリーペーパー(ふりっぼー)	家族や知人から聞いた	札幌市公式ホームページ	チラシ・ポスター	本や雑誌などの書籍	札幌市公式 SNS	電子チラシ	S h u f o o ! ( シ ュ フ ァ ) の SNS	札幌市公式以外のホームページや SNS	お店や窓口などで聞いた	その他	覚えていない	無回答	
対象者全体	903	55.8	53.3	22.9	13.1	8.5	5.1	3.9	3.8	1.4	0.9	0.3	0.2	0.2	0.7	2.7	3.2	
《性別》																		
男性	331	57.7	61.9	16.6	16.9	9.1	4.2	6.6	3.9	1.5	1.5	0.6	0.3	-	0.3	2.1	2.4	
女性	567	55.2	48.3	26.8	10.9	8.3	5.5	2.3	3.7	1.4	0.5	0.2	0.2	0.4	0.9	3.0	3.4	
《年代別》																		
29歳以下	44	47.7	20.5	40.9	6.8	9.1	4.5	4.5	-	2.3	2.3	-	2.3	-	2.3	9.1	2.3	
30歳~39歳	78	56.4	46.2	25.6	1.3	1.3	2.6	-	1.3	-	1.3	1.3	-	-	1.3	3.8	1.3	
40歳~49歳	151	56.3	33.1	29.8	3.3	3.3	6.6	1.3	1.3	1.3	0.7	-	-	-	-	4.6	4.6	
50歳~59歳	179	61.5	46.9	24.0	4.5	6.7	2.2	6.1	1.7	0.6	-	0.6	0.6	-	1.7	1.1	2.2	
60歳~69歳	217	58.1	60.8	23.0	14.3	11.1	4.1	5.5	5.1	2.3	1.4	-	-	0.5	-	0.5	3.2	
70歳以上	230	51.3	73.0	13.5	30.4	13.5	7.8	3.5	7.4	1.7	0.9	0.4	-	0.4	0.4	3.0	3.5	
問8 広報さっぽろを読んでいる人	782	55.1	58.8	22.3	14.1	9.1	5.4	4.5	4.0	1.4	1.0	0.3	-	0.3	0.4	1.9	3.1	
問8 広報さっぽろを読んでいない人	116	61.2	15.5	27.6	6.0	4.3	3.4	-	2.6	1.7	-	0.9	1.7	-	2.6	7.8	4.3	

■ 対象者全体スコアと比較し10ポイント以上高い  
■ 対象者全体スコアと比較し10ポイント以上低い

【対象者全体】「データ放送」によるお知らせ情報配信の認知方法は、「テレビ・ラジオ」が 55.8%、「広報さっぽろ」が 53.3%、「データ放送を見ていて気付いた」が 22.9%となっている。

【性別】「広報さっぽろ」は男性が 61.9%と、女性の 48.3%より 13.6 ポイント高くなっている。「データ放送を見ていて気付いた」は女性が 26.8%と、男性の 16.6%より 10.2 ポイント高くなっている。

【年代別】60歳以上では「広報さっぽろ」が最も高く、59歳以下では「テレビ・ラジオ」が最も高くなっている。

【問8 広報さっぽろを読んでいる割合別】問8で広報さっぽろを「読んでいない」と回答した人は「テレビ・ラジオ」が 61.2%と、「読んでいる」と回答した人の 55.1%より 6.1 ポイント高くなっている。

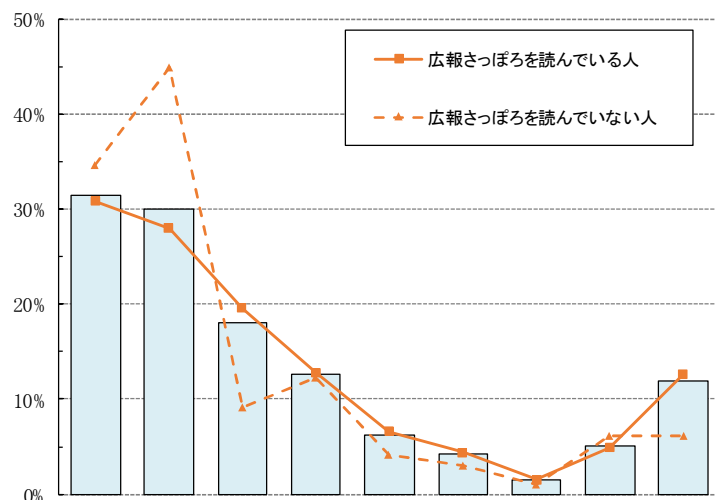
## 「データ放送」でお知らせ情報を利用したことがない理由

《問6で「2 知っていたが、利用したことはない」と答えた方にお聞きします。》

【問6-2】 あなたが、地上デジタルテレビの「データ放送」で、札幌市からのお知らせを利用したことがない理由は何ですか。あてはまるものいくつでも○をつけてください。

データ放送でお知らせ情報を利用したことがない理由は「データ放送を見ないから」が 31.4%

対象者全体(N=735)



対象者数	データ放送を見ないから	お知らせ情報を見たいと思わないから	お知らせ情報は別の手段で入手しているから	お知らせ情報を見る時間がなかったから	データ放送の見方が分からないから	お知らせ情報を見なかったから	テレビを持っていないから	その他	無回答	
(%)										
対象者全体	735	31.4	30.1	18.1	12.7	6.3	4.2	1.5	5.0	12.0
《性別》										
男性	273	41.4	31.9	12.5	12.5	5.1	3.3	2.9	3.7	12.1
女性	459	25.5	29.2	21.1	12.9	7.0	4.8	0.7	5.9	12.0
《年代別》										
29歳以下	36	30.6	44.4	13.9	16.7	-	-	5.6	2.8	11.1
30歳～39歳	61	39.3	24.6	21.3	13.1	1.6	1.6	1.6	6.6	6.6
40歳～49歳	127	26.0	36.2	25.2	13.4	3.9	3.1	1.6	3.9	12.6
50歳～59歳	138	21.7	40.6	17.4	13.8	0.7	1.4	0.7	6.5	8.7
60歳～69歳	181	33.1	28.2	18.2	16.0	6.1	5.5	0.6	5.0	11.6
70歳以上	190	38.4	19.5	12.6	7.4	14.7	7.4	2.1	4.7	16.3
問8 広報さっぽろを読んでいる人	633	30.8	28.0	19.6	12.8	6.6	4.4	1.6	4.9	12.6
問8 広報さっぽろを読んでいない人	98	34.7	44.9	9.2	12.2	4.1	3.1	1.0	6.1	6.1

■ 対象者全体スコアと比較し10ポイント以上高い  
 ■ 対象者全体スコアと比較し10ポイント以上低い

【対象者全体】「データ放送」でお知らせ情報を利用したことがない理由は、「データ放送を見ないから」が 31.4%、「お知らせ情報を見たいと思わないから」が 30.1%、「お知らせ情報は別の手段で入手しているから」が 18.1%となっている。

【性別】「データ放送を見ないから」は男性が 41.4%と、女性の 25.5%より 15.9 ポイント高くなっている。

【年代別】「お知らせ情報を見たいと思わないから」は、29 歳以下(44.4%)で最も高く、最も低い 70 歳以上(19.5%)では 24.9 ポイントの差となっている。

【問8 広報さっぽろを読んでいる割合別】問8で“読んでいない”と回答した人は「お知らせ情報を見たいと思わないから」が 44.9%と、“読んでいる”と回答した人の 28.0%より 16.9 ポイント高くなっている。

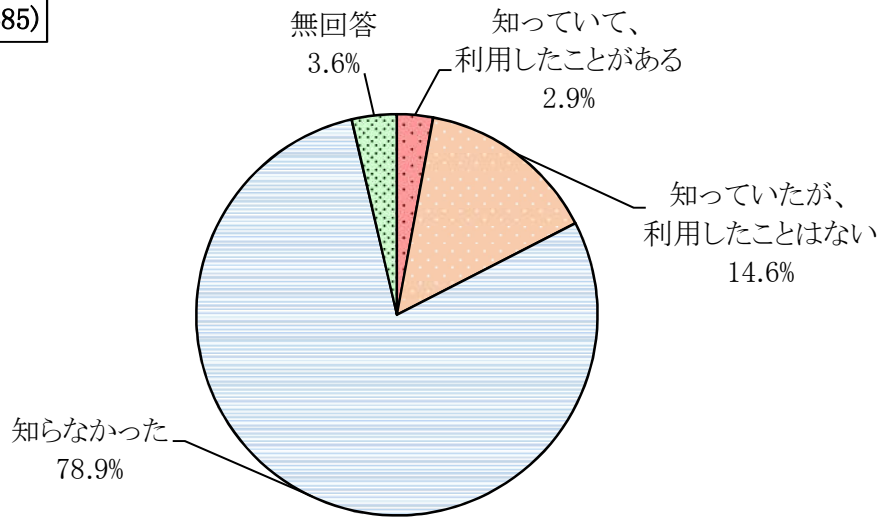
「スマートフォンアプリ(i さっぽろ)」によるお知らせ情報配信の認知度及び利用の有無

【問7】 あなたは、札幌市からのお知らせ情報が「スマートフォンのアプリ(i さっぽろ)」で配信されていることを知っていますか。あてはまるものに1つだけ○をつけてください。

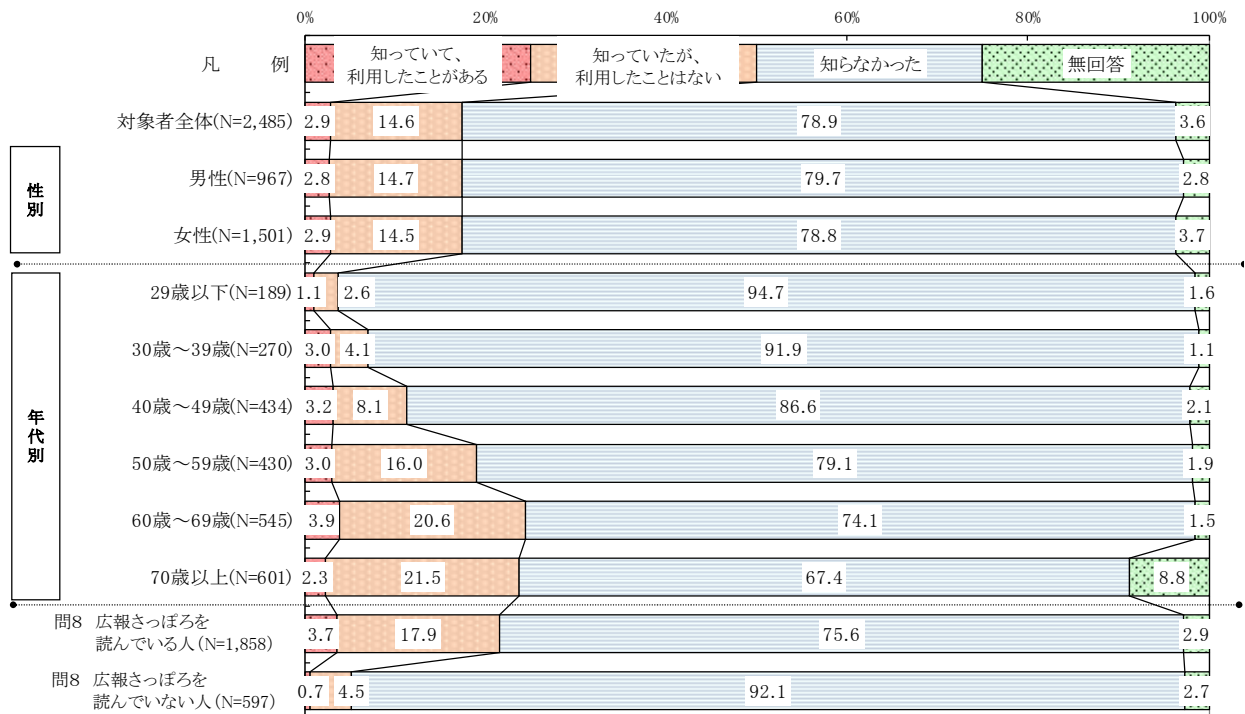
札幌市からのお知らせ情報が「スマートフォンアプリ(i さっぽろ)」で配信されていることを“知っていた”人は17.5%

※ “知っていた”(「知っていて、利用したことがある」+「知っていたが、利用したことはない」)

対象者全体(N=2,485)



【対象者全体】「スマートフォンアプリ(i さっぽろ)」によるお知らせ情報配信の認知度及び利用の有無は、「知っていて、利用したことがある」が 2.9%、「知っていたが、利用したことはない」が 14.6%、合わせると 17.5%となっている。一方で、「知らなかった」が 78.9%となっている。



【性別】男女で大きな差は見られない。

【年代別】“知っていた”は 60 歳代(24.4%)で最も高く、最も低い 29 歳以下(3.7%)と比べると 20.7 ポイントの差となっている。

【問8 広報さっぽろを読んでいる割合別】問8で広報さっぽろを“読んでいる”と回答した人は“知っていた”が 21.6%と、“読んでいない”と回答した人の 5.2%より 16.4 ポイント高くなっている。

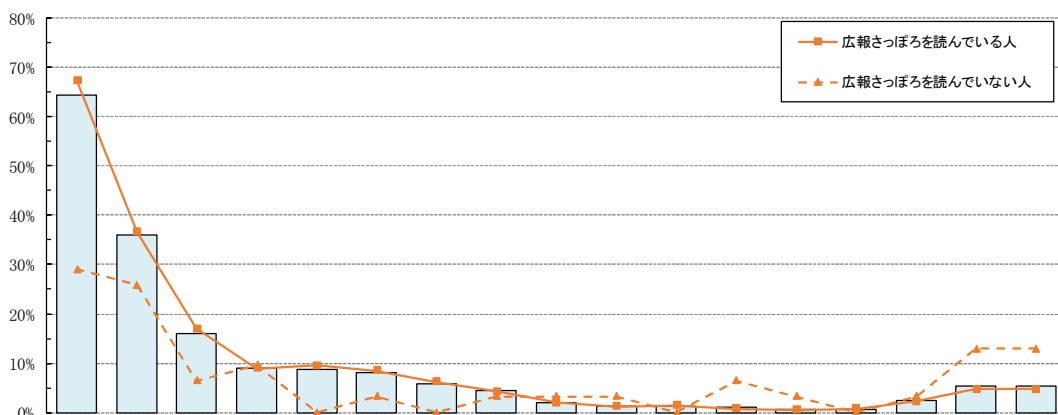
## 「スマートフォンアプリ(i さっぽろ)」によるお知らせ情報配信の認知方法

《問7で「1 知っていて、利用したことがある」または「2 知っていたが、利用したことはない」と答えた方にお聞きます。》

【問7-1】 あなたは、「スマートフォンのアプリ(i さっぽろ)」で札幌市からのお知らせ情報が配信されていることを、どのような方法で知りましたか。あてはまるものはいくつでも○をつけてください。

「スマートフォンアプリ(i さっぽろ)」を広報さっぽろで知った人は 64.3%

対象者全体(N=434)



対象者数	広報さっぽろ	テレビ・ラジオ	新聞	家族や知人から聞いた	フリーペーパー(ふりっぱー)	札幌市公式ホームページ	お知らせ「札幌市からのデータ放送」を見た	チラシ・ポスター	本や雑誌などの書籍	札幌市公式 SNS	アプリストアで見た	お店や窓口などで聞いた	電子チラシ	S h u f f o o ! ( シ ュ フ ァ ) の SNS	札幌市公式以外のホームページや SNS	その他	覚えていない	無回答	
対象者全体	434	64.3	35.9	16.1	9.0	8.8	8.1	5.8	4.4	2.1	1.4	1.4	1.2	0.7	0.7	2.3	5.3	5.3	
《性別》																			
男性	169	70.4	36.7	22.5	6.5	5.3	12.4	4.1	5.3	3.0	3.0	1.8	-	1.2	0.6	3.0	3.6	3.6	
女性	262	60.3	35.9	12.2	10.7	11.1	5.0	6.9	3.4	1.5	0.4	1.1	1.9	0.4	0.8	1.5	6.5	6.5	
《年代別》																			
29歳以下	7	42.9	28.6	14.3	-	14.3	14.3	-	-	-	28.6	14.3	-	-	-	-	-	14.3	-
30歳～39歳	19	68.4	26.3	-	-	5.3	5.3	-	-	-	-	5.3	-	5.3	-	-	-	10.5	10.5
40歳～49歳	49	65.3	26.5	6.1	10.2	10.2	8.2	2.0	4.1	4.1	-	-	2.0	2.0	-	-	6.1	2.0	
50歳～59歳	82	59.8	39.0	4.9	4.9	2.4	13.4	6.1	1.2	-	2.4	1.2	-	1.2	-	6.1	8.5	1.2	
60歳～69歳	133	66.9	40.6	16.5	6.8	12.8	7.5	8.3	6.0	1.5	0.8	2.3	2.3	-	0.8	1.5	3.0	3.8	
70歳以上	143	64.3	35.0	28.0	14.7	8.4	4.9	5.6	3.5	0.7	-	0.7	-	1.4	2.1	4.2	9.8		
問8 広報さっぽろを読んでいる人	401	67.3	36.7	17.0	9.0	9.5	8.5	6.2	4.2	2.0	1.2	1.5	0.7	0.5	0.7	2.2	4.7	4.7	
問8 広報さっぽろを読んでいない人	31	29.0	25.8	6.5	9.7	-	3.2	-	3.2	3.2	3.2	-	6.5	3.2	-	3.2	12.9	12.9	

■ 対象者全体スコアと比較し10ポイント以上高い  
■ 対象者全体スコアと比較し10ポイント以上低い

【対象者全体】「スマートフォンアプリ(i さっぽろ)」によるお知らせ情報配信の認知方法は、「広報さっぽろ」が 64.3%、「テレビ・ラジオ」が 35.9%、「新聞」が 16.1%となっている。

【性別】「広報さっぽろ」、「新聞」は男性が女性より 10.0 ポイント以上高くなっている。

【年代別】「広報さっぽろ」は、30 歳代(68.4%)で最も高く、次いで 60 歳代(66.9%)、40 歳代(65.3%)となっている。

【問8 広報さっぽろを読んでいる割合別】問8で広報さっぽろを“読んでいる”と回答した人は「テレビ・ラジオ」が 36.7%で、“読んでいない”と回答した人の 25.8%より 10.9 ポイント高くなっている。



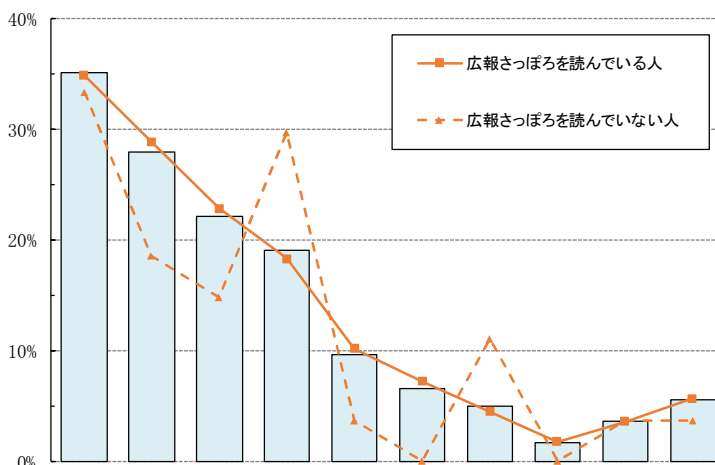
## 「スマートフォンアプリ(i さっぽろ)」でお知らせ情報を利用したことがない理由

《問7で「2 知っていたが、利用したことはない」と答えた方にお聞きします。》

【問7-2】 あなたが、「スマートフォンのアプリ(i さっぽろ)」を利用したことがない理由は何ですか。あてはまるものはいくつでも○をつけてください。

「スマートフォンアプリ(i さっぽろ)」でお知らせ情報を利用したことがない理由は「スマートフォンを持っていないから」が35.1%

対象者全体(N=362)



対象者数	からスマートフォンを持っていない	アプリを使わないから	お知らせ情報は別の手段で入手しているから	お知らせ情報を見たいと思わないから	アプリをダウンロードすることでスマートフォンの容量を圧迫するから	アプリの入手方法が分からなかったから	使いにくそうだから	時間がなかったから	アプリをダウンロードする	その他	無回答
(%)											
対象者全体	362	35.1	27.9	22.1	19.1	9.7	6.6	5.0	1.7	3.6	5.5
《性別》											
男性	142	36.6	28.2	18.3	18.3	7.7	4.2	3.5	0.7	4.9	6.3
女性	218	33.9	28.0	24.3	19.7	10.6	8.3	6.0	2.3	2.8	5.0
《年代別》											
29歳以下	5	-	40.0	40.0	60.0	20.0	-	-	-	20.0	-
30歳～39歳	11	9.1	18.2	27.3	18.2	18.2	-	9.1	-	9.1	18.2
40歳～49歳	35	2.9	22.9	34.3	40.0	20.0	2.9	8.6	2.9	8.6	2.9
50歳～59歳	69	17.4	23.2	23.2	24.6	20.3	2.9	5.8	2.9	1.4	5.8
60歳～69歳	112	34.8	33.9	22.3	18.8	3.6	10.7	3.6	0.9	2.7	3.6
70歳以上	129	57.4	27.1	16.3	9.3	4.7	7.0	4.7	1.6	3.1	7.0
問8 広報さっぽろを読んでいる人	333	34.8	28.8	22.8	18.3	10.2	7.2	4.5	1.8	3.6	5.7
問8 広報さっぽろを読んでいない人	27	33.3	18.5	14.8	29.6	3.7	-	11.1	-	3.7	3.7

■ 対象者全体スコアと比較し10ポイント以上高い  
■ 対象者全体スコアと比較し10ポイント以上低い

【対象者全体】「スマートフォンアプリ(i さっぽろ)」でお知らせ情報を利用したことがない理由は、「スマートフォンを持っていないから」が35.1%、「アプリを使わないから」が27.9%、「お知らせ情報は別の手段で入手しているから」が22.1%となっている。

【性別】「お知らせ情報は別の手段で入手しているから」は女性が24.3%と、男性の18.3%より6.0ポイント高くなっている。

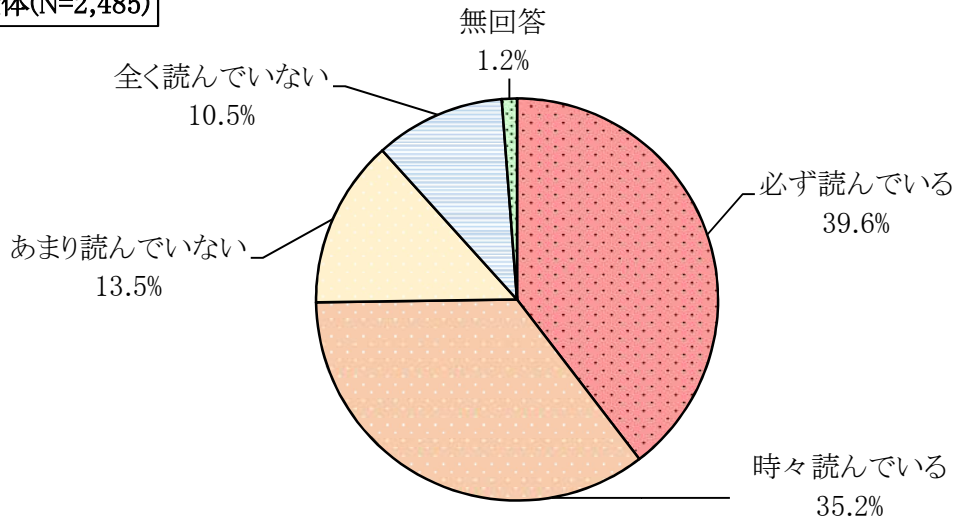
【年代別】「スマートフォンを持っていないから」が70歳以上(57.4%)で最も高く、次いで60歳代(34.8%)、50歳代(17.4%)となっている。

## 「広報さっぽろ」を読んでいる割合

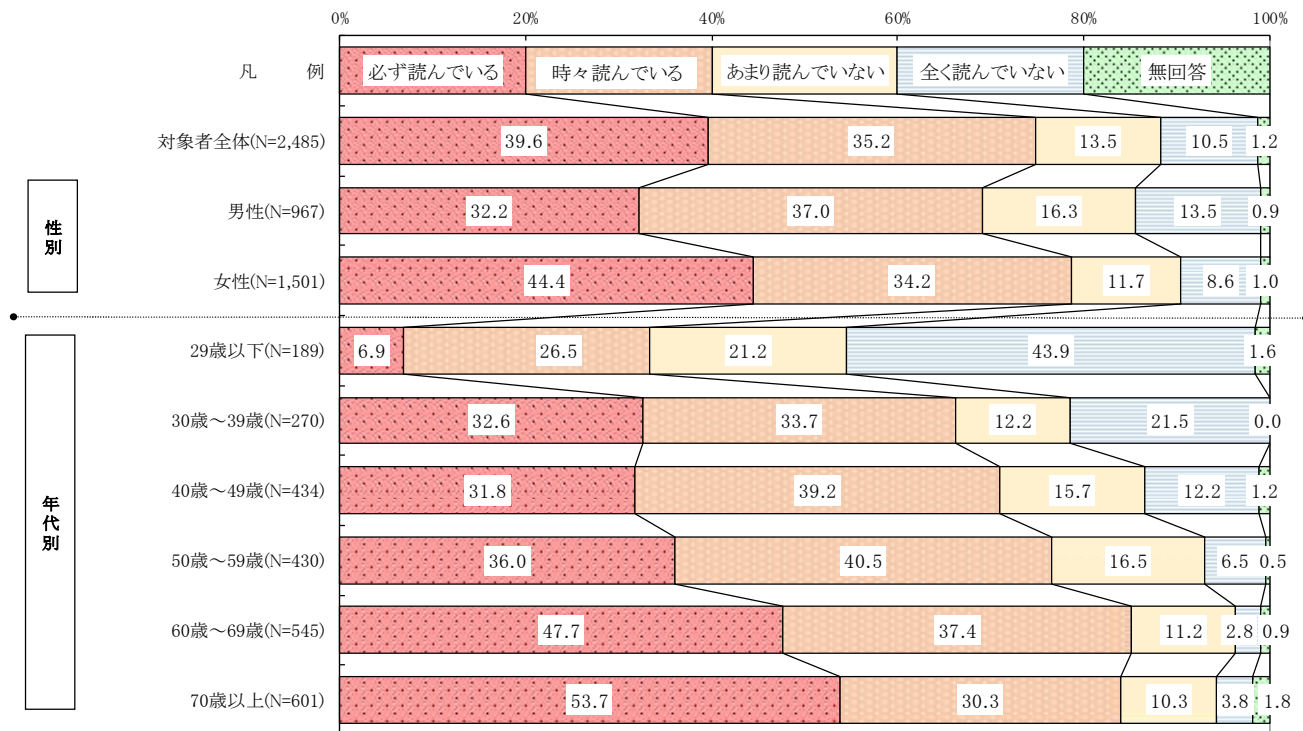
【問8】 あなたは、「広報さっぽろ」を読んでいますか。あてはまるものに1つだけ○をつけてください(ホームページや電子書籍で読んでいる場合も含まれます。)

広報さっぽろを「必ず読んでいる」人は 39.6%

対象者全体(N=2,485)



【対象者全体】「広報さっぽろ」を読んでいる割合は、「必ず読んでいる」が 39.6%、「時々読んでいる」が 35.2%、合わせると 74.8%となっている。一方で、「あまり読んでいない」が 13.5%、「全く読んでいない」が 10.5%、合わせると 24.0%となっている。



【性別】“読んでいる”は、女性が 78.7%と、男性の 69.2%より 9.5 ポイント高くなっている。

【年代別】「必ず読んでいる」は 70 歳以上 (53.7%) で最も高く、最も低い 29 歳以下 (6.9%) と比べると 46.8 ポイントの差となっている。

問8 広報さっぽろを読んでいる人 …… 「必ず読んでいる」+「時々読んでいる」

広報さっぽろを読んでいない人 …… 「あまり読んでいない」+「全く読んでいない」

## 「広報さっぽろ」で読みたいと思う企画

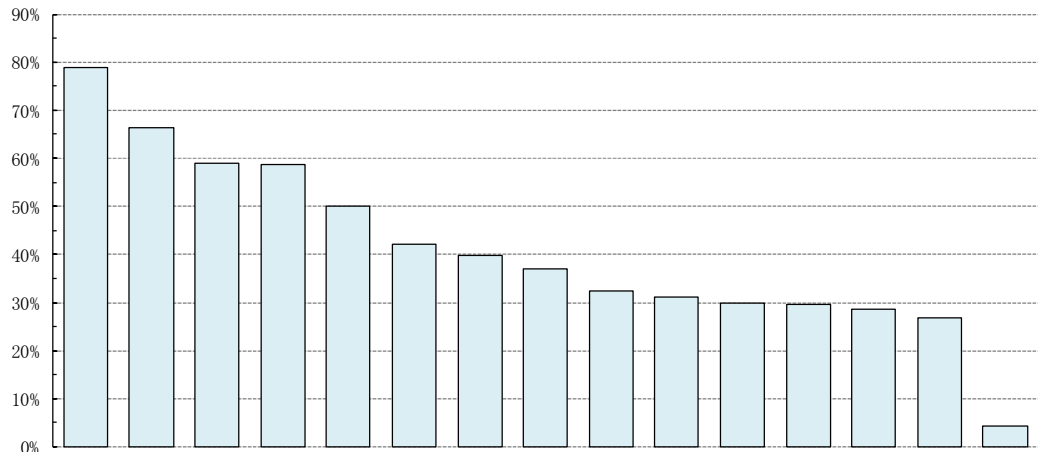
《問8で「1 必ず読んでいる」または「2 時々読んでいる」と答えた方にお聞きします。》

【問8-1】 広報さっぽろでは、次のア～セの企画を掲載しています。あなたが「読みたいと思う記事」と「必要がないと思う記事」はどの記事ですか。あてはまるものにいくつでも○をつけてください。

## 《読みたいと思う企画》

読みたいと思う企画は「防災ワンポイント」が79.0%

対象者全体(N=1,858)



対象者数	防災ワンポイント	「さっぽろおでかけNavi」	「ぐるっと北海道」	「しっとくさっぽろ」	札幌の歴史あれこれ	「ぶらり施設見聞録」	「今月のレシピ」	動物の生態や特徴を飼育員のコメントとともに紹介	市内のウォーキングのすすめ	市民や観光客でにぎわう施設やイベント	子育てでお役立ちガイド	外国人に聞きました！札幌ってどんな街？	「ぼろっこタウン」	まちづくり活動に密着	無回答	
対象者全体	1,858	79.0	66.5	59.0	58.8	49.9	42.2	39.9	37.1	32.5	31.1	30.0	29.7	28.5	26.9	4.4
《性別》																
男性	669	74.4	62.8	57.0	53.8	52.6	37.7	26.5	32.7	32.0	30.2	22.4	28.4	27.2	25.7	5.5
女性	1,181	81.8	68.6	60.3	61.7	48.3	44.9	47.7	39.5	32.8	31.8	34.3	30.6	29.2	27.7	3.6
《年代別》																
29歳以下	63	73.0	76.2	66.7	65.1	42.9	50.8	55.6	49.2	34.9	46.0	52.4	41.3	31.7	46.0	-
30歳～39歳	179	76.5	81.6	72.6	61.5	38.0	58.7	49.2	53.6	29.1	39.7	70.4	31.8	42.5	38.5	2.8
40歳～49歳	308	76.9	74.0	61.0	58.4	41.9	47.7	39.0	40.3	25.3	33.1	49.0	28.6	35.4	29.5	3.2
50歳～59歳	329	83.3	72.3	61.4	62.0	48.6	40.7	36.2	42.2	33.1	34.0	23.1	28.6	27.7	24.9	1.5
60歳～69歳	464	82.1	70.3	62.1	59.3	55.6	41.4	37.3	33.6	38.1	30.4	19.8	33.6	24.4	24.1	3.0
70歳以上	505	76.6	48.1	47.7	55.0	55.8	34.1	40.6	27.7	32.5	24.2	15.0	25.7	23.0	22.8	8.9

対象者全体スコアと比較し10ポイント以上高い

対象者全体スコアと比較し10ポイント以上低い

【対象者全体】読みたいと思う企画は、「防災ワンポイント」が79.0%、「さっぽろおでかけNavi」が66.5%、「ぐるっと北海道」が59.0%となっている。

【性別】「今月のレシピ」が女性で47.7%と、男性の26.5%より21.2ポイント高くなっている。

【年代別】39歳以下では「さっぽろおでかけNavi」が最も高く、40歳以上では「防災ワンポイント」が最も高くなっている。

「広報さっぽろ」で必要がないと思う企画

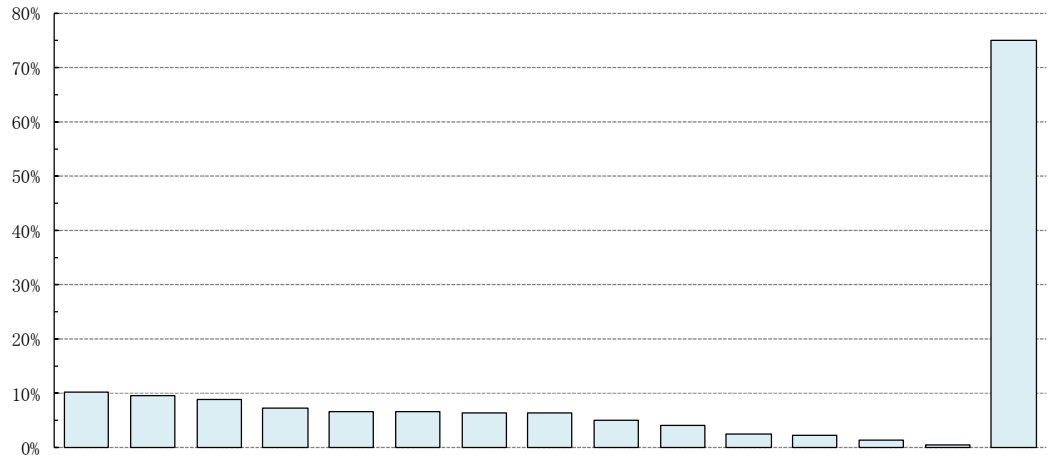
《問8で「1 必ず読んでいる」または「2 時々読んでいる」と答えた方にお聞きます。》

【問8-1】 広報さっぽろでは、次のア～セの企画を掲載しています。あなたが「読みたいと思う記事」と「必要がないと思う記事」はどの記事ですか。あてはまるものにいくつでも○をつけてください。

《必要がないと思う企画》

必要がないと思う企画は「外国人に聞きました！札幌ってどんな街？」が 10.3%

対象者全体(N=1,858)



対象者数	外国人に聞きました！札幌ってどんな街？	今月のレシピ	ウオーキングのすすめ	ぼろっこタウン	動物園の生態や特徴を飼育員のコメントとともに紹介	子育てにお役立つ施設や制度を紹介	若者のまちづくり活動に密着	市民や観光客でにぎわう施設やイベント	札幌の歴史あれこれ	市内の「体験型施設」の見どころや楽しみ方を紹介	道内市町村のイベントや魅力的な場所を紹介	「しっとくさっぽろ」詐欺や災害など暮らしにひそむ危険への備えをマンガで紹介	市内の施設やイベントなどを紹介	防災ワンポイント	無回答	
対象者全体	1,858	10.3	9.6	8.8	7.3	6.7	6.6	6.4	6.2	5.0	4.1	2.4	2.4	1.4	0.4	75.0
《性別》																
男性	669	11.1	13.9	9.0	7.3	8.7	7.8	6.4	6.4	3.9	4.8	3.1	3.3	1.8	0.6	73.2
女性	1,181	9.8	7.2	8.8	7.3	5.6	6.0	6.4	6.1	5.6	3.7	2.0	1.9	1.2	0.3	75.9
《年代別》																
29歳以下	63	15.9	6.3	14.3	17.5	7.9	6.3	11.1	7.9	11.1	4.8	1.6	1.6	-	1.6	66.7
30歳～39歳	179	14.5	12.3	17.9	6.7	10.1	3.9	8.4	7.3	11.7	3.9	1.7	1.7	-	0.6	64.8
40歳～49歳	308	16.6	11.4	14.0	7.5	6.5	6.2	7.1	7.5	6.8	5.2	2.3	2.3	0.6	0.6	67.5
50歳～59歳	329	9.7	13.7	9.1	7.6	6.7	8.8	8.5	7.0	5.2	3.6	3.6	3.3	1.2	0.3	71.1
60歳～69歳	464	7.5	9.1	4.7	6.9	7.1	7.1	5.8	6.0	4.1	3.4	1.9	1.1	1.1	-	79.7
70歳以上	505	7.1	5.9	5.5	6.3	5.1	6.1	4.0	4.6	1.4	4.4	2.6	3.4	3.0	0.4	82.0

対象者全体スコアと比較し10ポイント以上高い  
対象者全体スコアと比較し10ポイント以上低い

【対象者全体】必要がないと思う企画は、「外国人に聞きました！札幌ってどんな街？」が 10.3%、「今月のレシピ」が 9.6%、「ウオーキングのすすめ」が 8.8%となっている。

【性別】「今月のレシピ」が男性で 13.9%と、女性の 7.2%より 6.7 ポイント高くなっている。

【年代別】「ぼろっこタウン」は 29 歳以下 (17.5%) で最も高く、最も低い 70 歳以上 (6.3%) と比べると 11.2 ポイントの差となっている。

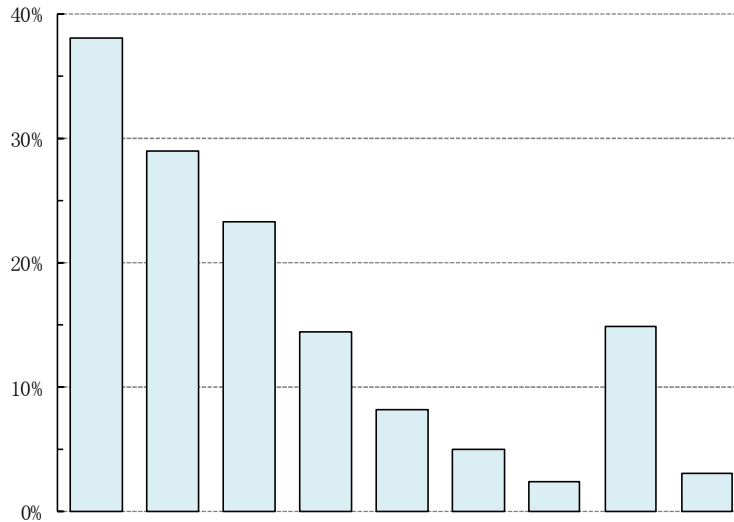
## 「広報さっぽろ」を読んでいない理由

《問8で「3 あまり読んでいない」または「4 全く読んでいない」と答えた方にお聞きます。》

【問8-2】 あなたが、広報さっぽろを読んでいない理由は何ですか。あてはまるものにいくつでも○をつけてください。

広報さっぽろを読んでいない理由は「読む時間がないから」が 38.0%

対象者全体(N=597)



対象者数	読む時間がないから	自分の知りたい情報が掲載されていないから	市政に関心がないから	文字が多く、読む気になれないから	市政情報は別の手段で入手しているから	読みやすい構成ではないから	表紙のデザインが好きではないから	その他	無回答	
(%)										
対象者全体	597	38.0	29.0	23.3	14.4	8.2	5.0	2.3	14.9	3.0
《性別》										
男性	289	35.6	31.8	23.2	10.4	9.3	5.5	1.0	14.5	3.5
女性	305	40.3	26.2	23.6	18.0	7.2	4.6	3.6	15.4	2.3
《年代別》										
29歳以下	123	46.3	25.2	31.7	15.4	7.3	3.3	5.7	16.3	-
30歳～39歳	91	41.8	26.4	24.2	12.1	8.8	4.4	1.1	18.7	-
40歳～49歳	121	42.1	28.9	23.1	16.5	7.4	5.0	0.8	14.0	0.8
50歳～59歳	99	42.4	28.3	20.2	9.1	7.1	1.0	2.0	14.1	4.0
60歳～69歳	76	30.3	34.2	17.1	13.2	11.8	10.5	2.6	9.2	2.6
70歳以上	85	18.8	34.1	20.0	18.8	8.2	8.2	1.2	16.5	11.8

■ 対象者全体スコアと比較し10ポイント以上高い  
 ■ 対象者全体スコアと比較し10ポイント以上低い

【対象者全体】広報さっぽろを読んでいない理由は、「読む時間がないから」が 38.0%、「自分の知りたい情報が掲載されていないから」が 29.0%、「市政に関心がないから」が 23.3%となっている。

【性別】「文字が多く、読む気になれないから」は女性が 18.0%と、男性の 10.4%より 7.6 ポイント高くなっている。

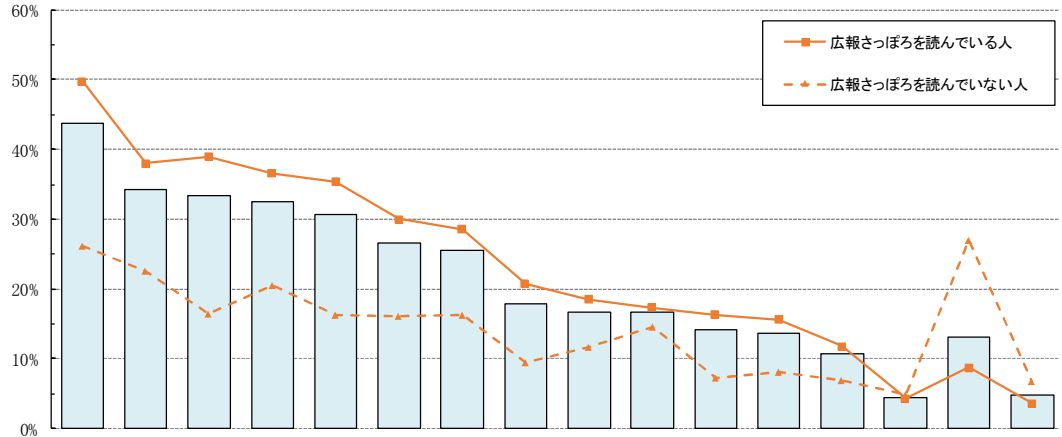
【年代別】59 歳以下では「読む時間がないから」が最も高く、60 歳以上では「自分の知りたい情報が掲載されていないから」が最も高くなっている。

「広報さっぽろ」で今後重点的に取り上げてほしい特集記事のテーマ

【問9】 あなたが、広報さっぽろで今後重点的に取り上げてほしい特集記事のテーマは何ですか。あてはまるものにいくつでも○をつけてください。

今後重点的に取り上げてほしい特集記事のテーマは「防災」が43.8%

対象者全体(N=2,485)



対象者数	防災	健康・食	高齢者福祉	公共施設	地域のまちづくり活動	ごみ	文化・芸術	環境・エネルギー	子ども・子育て	スポーツ	障がい者福祉	教育	ボランティア	その他	特にない	無回答
対象者全体 (N=2,485)	43.8	34.2	33.4	32.5	30.6	26.5	25.5	17.9	16.7	16.7	14.2	13.6	10.7	4.4	13.2	4.7
《性別》																
男性 (N=967)	41.0	28.7	32.2	31.0	34.4	24.1	20.6	18.8	11.0	20.6	12.8	11.4	8.7	5.4	14.0	5.3
女性 (N=1,501)	46.0	38.0	34.3	33.6	28.3	28.2	28.6	17.3	20.5	14.3	15.0	15.2	11.9	3.8	12.7	4.0
《年代別》																
29歳以下 (N=189)	30.7	30.7	9.5	22.8	21.2	13.2	20.6	11.6	24.9	20.1	10.1	12.7	9.0	5.8	22.2	2.6
30歳～39歳 (N=270)	40.7	34.8	9.6	33.0	26.3	22.6	23.7	12.2	46.7	20.7	10.0	26.7	5.6	6.3	11.5	2.2
40歳～49歳 (N=434)	38.9	27.2	16.8	31.8	26.3	26.3	24.4	14.7	27.6	18.4	12.7	24.7	10.1	5.5	17.5	4.8
50歳～59歳 (N=430)	49.5	31.6	27.9	33.5	29.3	28.4	27.0	19.3	9.8	15.3	13.3	11.2	10.2	4.4	13.3	4.0
60歳～69歳 (N=545)	51.2	37.6	45.5	37.8	36.1	31.2	28.4	24.0	9.0	17.2	16.3	8.1	14.7	3.7	9.9	5.0
70歳以上 (N=601)	42.8	39.4	56.7	30.9	34.9	27.5	24.8	18.1	4.8	13.1	17.1	7.0	10.5	3.0	10.8	6.0
問8 広報さっぽろを読んでいる人 (N=1,858)	49.7	38.1	39.0	36.5	35.4	30.0	28.6	20.8	18.6	17.4	16.3	15.6	11.8	4.4	8.7	3.6
問8 広報さっぽろを読んでいない人 (N=597)	26.1	22.6	16.4	20.6	16.2	16.1	16.2	9.5	11.7	14.6	7.2	8.0	6.9	4.9	27.0	6.7

■ 対象者全体スコアと比較し10ポイント以上高い  
■ 対象者全体スコアと比較し10ポイント以上低い

【対象者全体】今後重点的に取り上げてほしい特集記事のテーマは、「防災」が43.8%、「健康・食」が34.2%、「高齢者福祉」が33.4%となっている。

【性別】「子ども・子育て」は女性が20.5%と、男性の11.0%より9.5ポイント高くなっている。また、「地域のまちづくり活動」は男性が34.4%と、女性の28.3%より6.1ポイント高くなっている。

【年代別】29歳以下では「防災」及び「健康・食」が、30歳代では「子ども・子育て」が、40歳代、50歳代、60歳代では「防災」が、70歳以上では「高齢者福祉」が最も高くなっている。

### 「広報さっぽろ」で読んでみたい特集の(具体的な)内容

《問9で「1」から「14」のいずれかに○をつけた方にお聞きします。》

【問9-1】 あなたは、問9で答えたテーマについて、具体的にどのような特集記事を読んでみたいと思いますか。あなたのお考えをご自由にお書きください。

この設問には 1,044 人の方が回答を記載しました。主な意見は次の通りです。

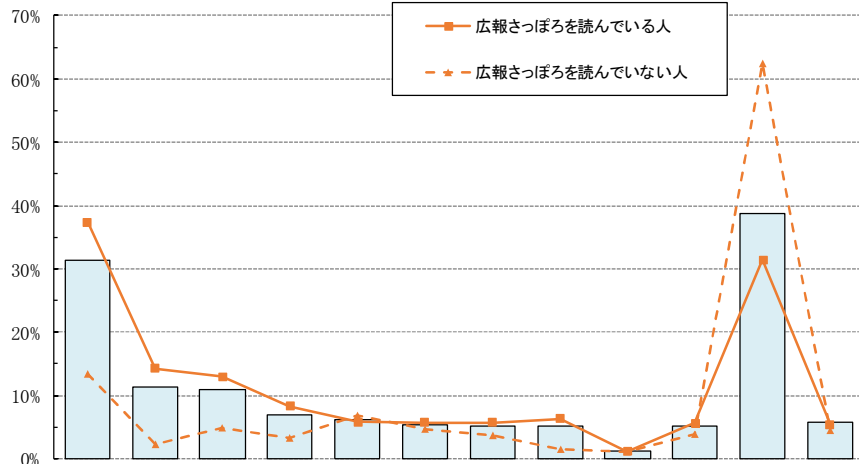
- 震災(災害)があった時の地域の避難場所等の情報を、災害の種類別に知りたい(女性・40代・北区)
- 日常生活で活用できる環境への配慮の方法(女性・20代・北区)
- 子どもたちが冬期にあそべる屋内外のスポット等の情報提供(女性・40代・中央区)
- 体育館でやっているスポーツプログラム等をもう少し詳しく知りたいと思う(女性・50代・東区)
- 「ごみ」についての問題・課題について、市の取り組みや、市民への協力呼びかけを、タイムリーにわかりやすく掲載してほしい(男性・70代・白石区)
- 区毎のまちづくり活動を定期的に掲載して下さい。全市のまちづくりを比較してみたい(男性・60代・南区)
- 気軽に参加できそうなボランティア情報がわかりやすく載っていれば、時間が空いている時に参加してみたい(女性・20代・南区)
- 身体・知的障がいのみならず、精神障がい、福祉や不登校、ひきこもり等ぜひ特集をくんで載せていただきたいと思います(女性・60代・清田区)
- 防災はついやすれがちになるので継続的に特集してほしい(男性・40代・中央区)
- 子供達が朝食を食べたり食べなかったり…。簡単に作れて少しでもエネルギーになるレシピが知りたいです(女性・30代・西区)
- 札幌で文化・芸術にたずさわっている人や団体を紹介してほしい(女性・70代・中央区)
- 高齢者福祉関係など。日常生活が出来なくなった時、どのような施設があるか等、詳しく知りたいと思っています(女性・70代・西区)

## 「広報さっぽろ」リニューアル以降におけるイベント情報の入手方法

【問10】 広報さっぽろのリニューアルにより、平成 30 年5月号からお知らせのページにイベント情報を掲載しなくなりましたが、あなたは市が行っているイベントの情報をどのような方法で入手していますか。あてはまるものにいくつでも○をつけてください。

「広報さっぽろ」リニューアル以降のイベント情報の入手方法は「フリーペーパー（ふりっぱー）」が 31.5%

対象者全体(N=2,485)



対象者数	フリーペーパー（ふりっぱー）	さっぽろ10区（トーク）	イベントを開催する施設が発行する印刷物	札幌市公式ホームページ	札幌市公式以外のホームページやSNS	スマートフォンのアプリ	データ放送	イベント情報冊子「イベントのお知らせ」	札幌市公式SNS	その他	入手していない	無回答	
(%)													
対象者全体	2,485	31.5	11.3	10.9	7.0	6.1	5.4	5.2	5.1	1.1	5.2	38.7	5.7
《性別》													
男性	967	23.7	9.5	9.1	8.9	6.7	4.8	3.4	4.9	1.3	4.6	45.6	5.3
女性	1,501	36.8	12.5	12.1	5.8	5.7	5.8	6.3	5.3	1.0	5.6	34.3	5.5
《年代別》													
29歳以下	189	23.3	3.2	7.4	5.8	9.5	4.2	8.5	4.2	5.8	4.8	47.6	1.1
30歳～39歳	270	40.0	4.4	11.9	7.4	14.8	9.6	4.8	2.6	1.9	7.4	37.0	1.1
40歳～49歳	434	34.8	10.6	14.1	7.4	9.9	10.8	4.1	3.7	0.9	4.1	40.3	0.9
50歳～59歳	430	35.6	14.4	11.4	9.1	6.7	6.0	5.6	4.0	0.5	5.8	36.5	2.8
60歳～69歳	545	32.7	14.1	10.1	6.4	2.0	3.9	6.4	6.6	0.7	5.3	35.8	5.9
70歳以上	601	24.3	12.8	9.7	5.8	1.5	1.0	3.8	7.0	0.3	4.5	39.9	13.5
問8 広報さっぽろを読んでいる人	1,858	37.4	14.3	12.9	8.3	5.8	5.7	5.7	6.3	1.1	5.6	31.4	5.4
問8 広報さっぽろを読んでいるいない人	597	13.4	2.3	4.9	3.4	6.9	4.7	3.7	1.5	1.2	3.9	62.5	4.5

対象者全体スコアと比較し10ポイント以上高い  
対象者全体スコアと比較し10ポイント以上低い

【対象者全体】「広報さっぽろ」リニューアル以降におけるイベント情報の入手方法は、「フリーペーパー（ふりっぱー）」が 31.5%、「さっぽろ 10 区（トーク）」が 11.3%、「イベントを開催する施設が発行する印刷物」が 10.9%となっている。なお、「入手していない」は 38.7%となっている。

【性別】「フリーペーパー（ふりっぱー）」は女性が 36.8%と、男性の 23.7%より 13.1 ポイント高くなっている。

【年代別】30 歳代以外は「入手していない」が最も高くなっている。



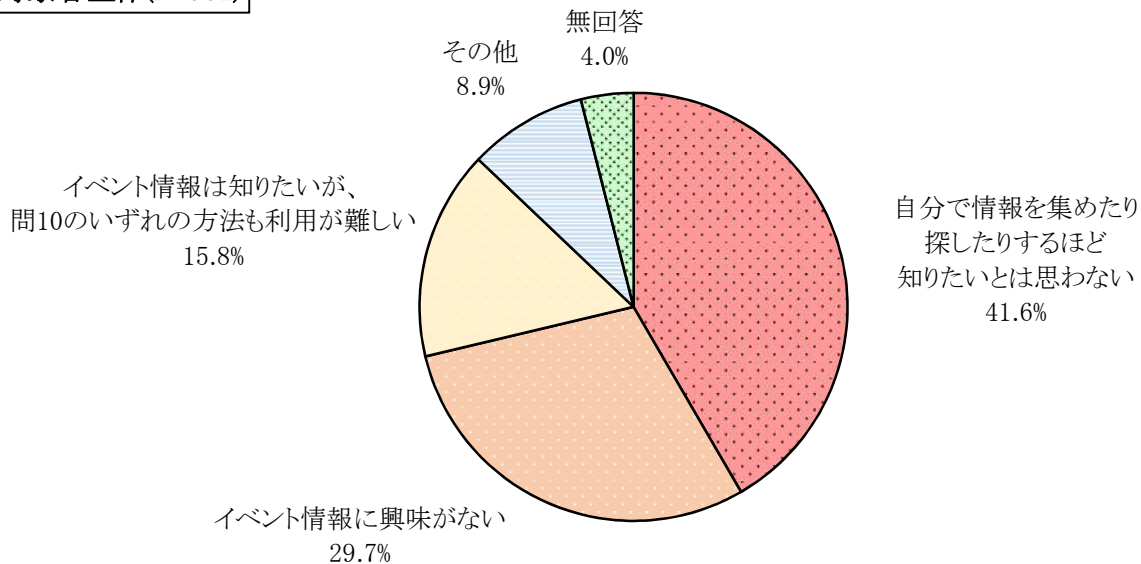
## イベント情報を入手していない理由

《問10で「11 入手していない」と答えた方にお聞きします。》

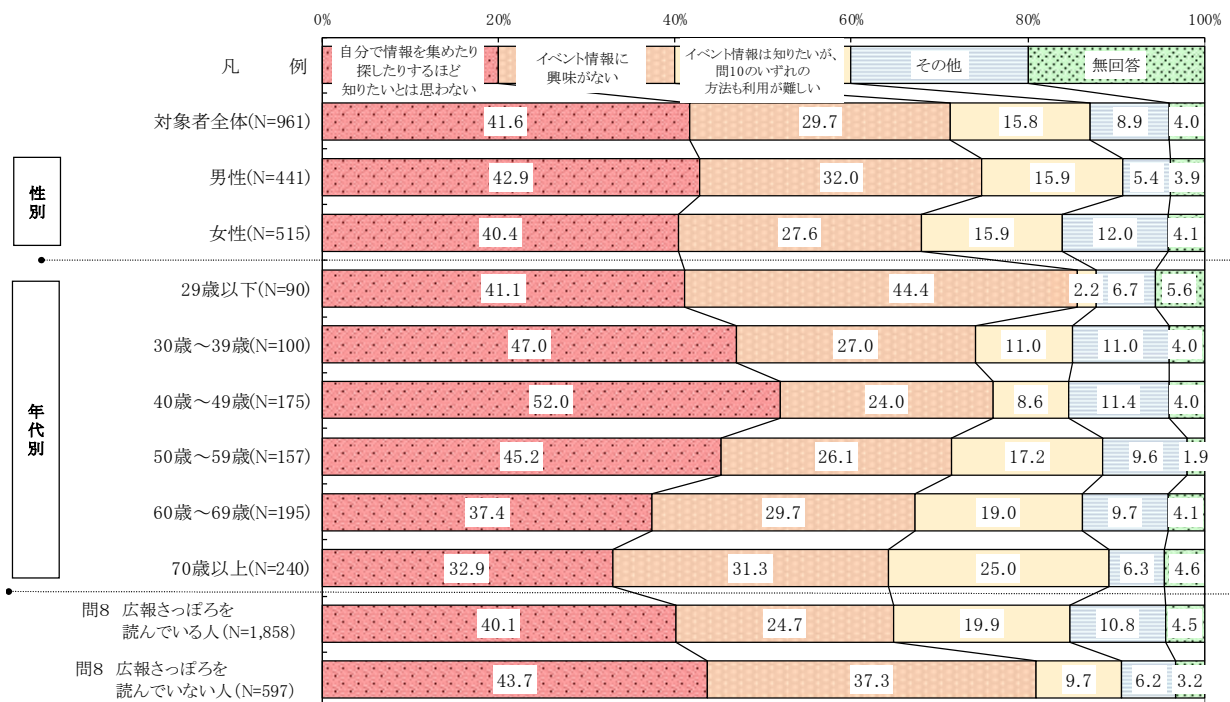
【問10-1】 あなたが、市が行っているイベントの情報を入手しない理由について、あなたのお考えにもっとも近いものに1つだけ○をつけてください。

イベント情報を入手していない理由は「自分で情報を集めたり探したりするほど知りたいとは思わない」が41.6%

対象者全体(N=961)



【対象者全体】イベント情報を入手していない理由は、「自分で情報を集めたり探したりするほど知りたいとは思わない」が41.6%、「イベント情報に興味がない」が29.7%、「イベント情報は知りたいが、問10のいずれの方法も利用が難しい」が15.8%となっている。



【性別】男女で大きな差は見られない。

【年代別】「自分で情報を集めたり探したりするほど知りたいとは思わない」が40歳代(52.0%)で最も高く、最も低い70歳以上(32.9%)と比べると19.1ポイントの差となっている。

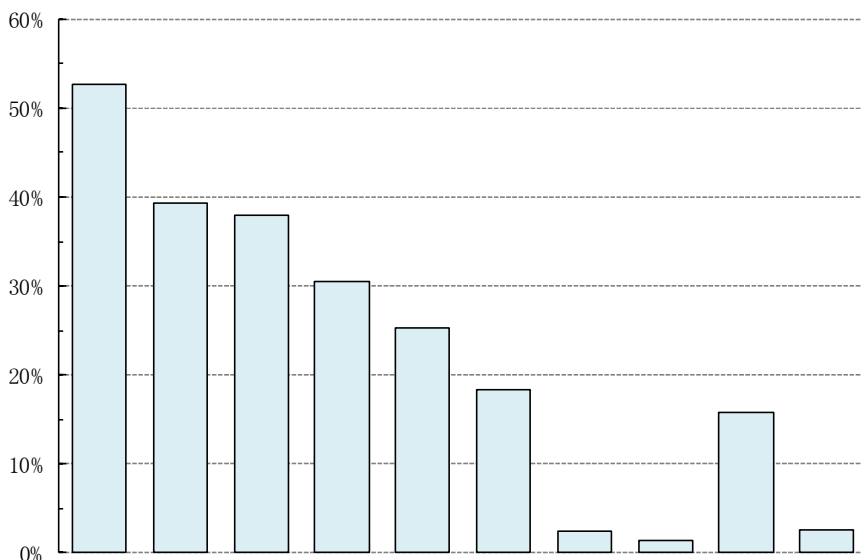
### (3)災害への備えについて

#### 家庭で行っている災害対策

【問11】 あなたのご家庭では、地震などの災害に備えてどのような対策をしていますか。あてはまるものにいくつでも○をつけてください。

家庭で行っている災害対策は「備蓄品や非常持ち出し品の用意」が 52.6%

対象者全体(N=2,485)



	対象者数	用意 備蓄品 や非常 持ち出 し品の	避難 場所の 確認	家具の 固定や 配置の 工夫	災害時 の心得 や知識 の習得 (ハザード マップの 確認など)	家族間 での連 絡方法 や集 合場所 などの 共有	災害 関連 の保 険への 加入	家屋 や塀 など の補 強	その他	特に 何も して いな い	無 回 答
対象者全体	2,485	52.6	39.4	38.0	30.6	25.2	18.4	2.5	1.5	15.9	2.7
《性別》											
男性	967	50.9	36.3	39.3	31.5	20.4	18.4	2.7	1.7	17.0	3.1
女性	1,501	54.2	41.5	37.4	30.1	28.4	18.5	2.5	1.4	15.1	1.9
《年代別》											
29歳以下	189	50.8	39.2	30.2	25.4	25.4	17.5	1.1	0.5	21.2	-
30歳～39歳	270	57.0	33.7	30.7	28.5	20.7	14.1	1.1	1.5	18.5	1.5
40歳～49歳	434	56.2	36.2	34.1	29.7	26.5	18.7	1.8	2.5	16.1	0.5
50歳～59歳	430	55.3	36.3	43.3	31.6	29.3	19.5	2.1	0.7	13.0	2.1
60歳～69歳	545	53.9	41.7	39.8	33.8	25.9	21.5	2.8	1.7	13.0	3.5
70歳以上	601	46.3	44.6	41.3	30.4	23.1	16.8	4.3	1.5	17.5	4.0

■ 対象者全体スコアと比較し10ポイント以上高い  
■ 対象者全体スコアと比較し10ポイント以上低い

【対象者全体】家庭で行っている災害対策は、「備蓄品や非常持ち出し品の用意」が 52.6%、「避難方法や最寄りの避難場所の確認」が 39.4%、「家具の固定や配置の工夫」が 38.0%となっている。

【性別】「避難方法や最寄りの避難場所の確認」、「家族間での連絡方法や集合場所などの共有」は、女性が男性より 5.0 ポイント以上高くなっている。

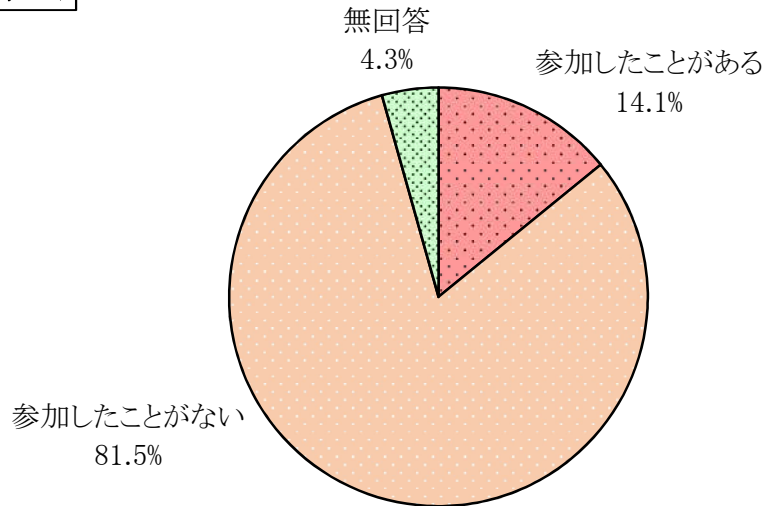
【年代別】「備蓄品や非常持ち出し品の用意」は、30 歳代(57.0%)で最も高く、次いで 40 歳代(56.2%)、50 歳代(55.3%)となっている。

## 防災訓練や防災講演会への参加の有無

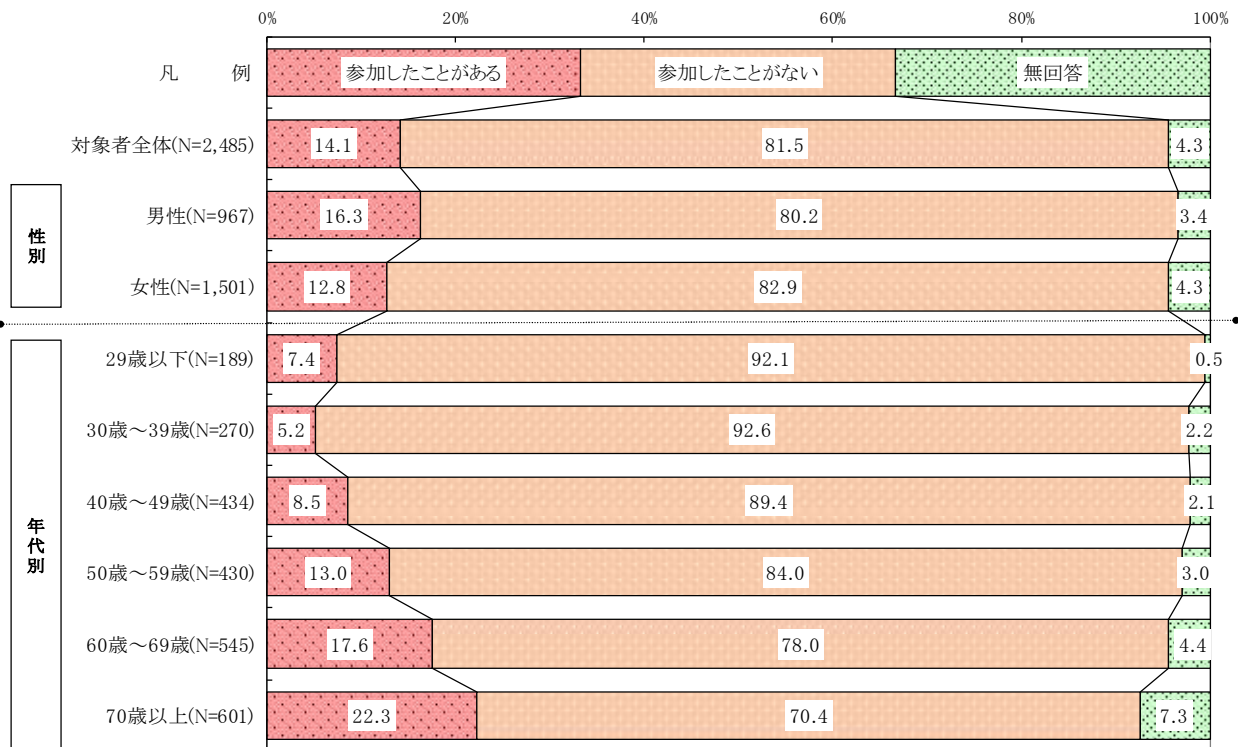
【問12】 あなたは、過去3年間で、町内会やマンションの管理組合、札幌市などが実施する防災訓練や防災講演会などの防災に関する事業に参加したことがありますか。あてはまるものに1つだけ○をつけてください。

過去3年間で、防災訓練や防災講演会に「参加したことがある」人は 14.1%

対象者全体(N=2,485)



【対象者全体】防災訓練や防災講演会への参加の有無は、「参加したことがある」が 14.1%、「参加したことがない」が 81.5%となっている。



【性別】男女で大きな差は見られない。

【年代別】「参加したことがある」は、70歳以上(22.3%)で最も高く、最も低い30歳代(5.2%)と比べると17.1ポイントの差となっている。

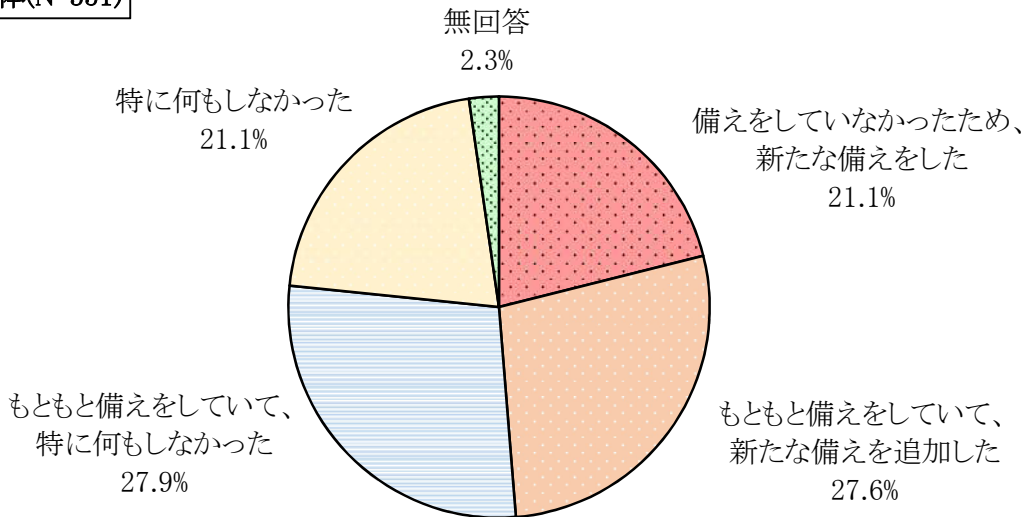
## 防災訓練や防災講演会参加後の行動

《問12で「1 参加したことがある」と答えた方にお聞きます。》

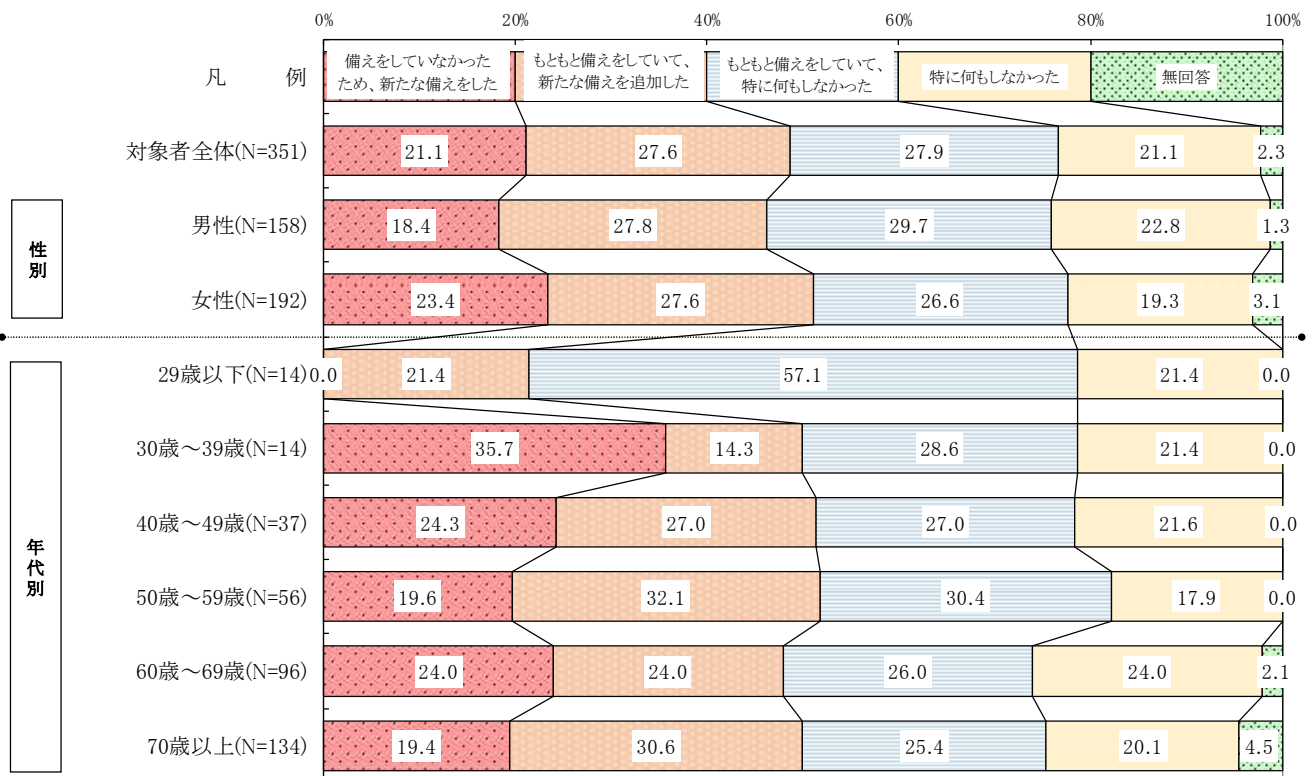
【問12-1】 あなたは、過去3年間で、防災訓練や防災講演会などの防災に関する事業に参加した後、災害に備えてどのような行動を取りましたか。あてはまるものに1つだけ○をつけてください。

防災訓練や防災講演会参加後の行動は「備えをしていなかったため、新たな備えをした」が21.1%

対象者全体(N=351)



【対象者全体】防災訓練や防災講演会参加後の行動は、「備えをしていなかったため、新たな備えをした」が21.1%、「もともと備えをしていて、新たな備えを追加した」が27.6%となっている。また、「もともと備えをしていて、特に何もなかった」が27.9%、「特に何もなかった」が21.1%となっている。



【性別】「備えをしていなかったため、新たな備えをした」は、女性で23.4%と、男性の18.4%より5.0ポイント高くなっている。

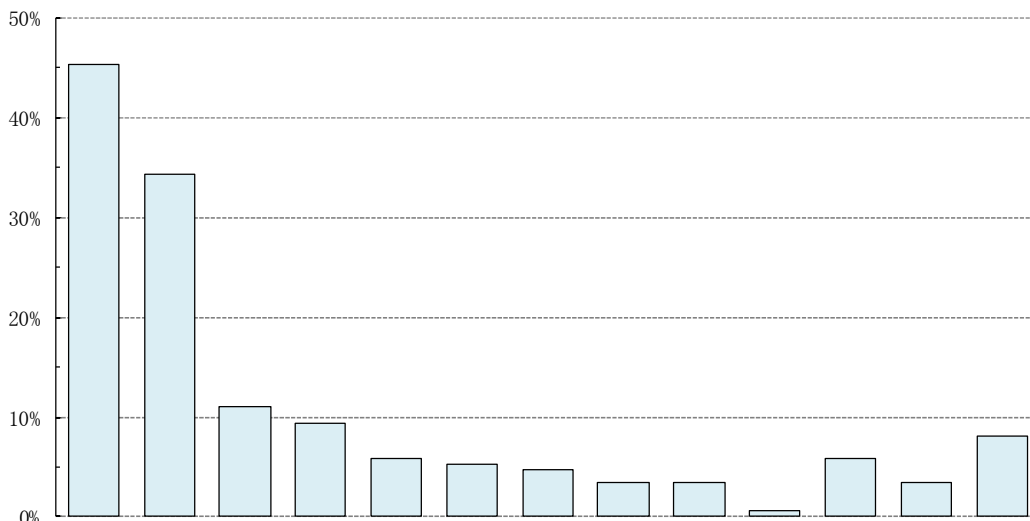
## 防災訓練や防災講演会参加後に行動しなかった理由

《問12-1で「3 もともと備えをしていて、特に何もしなかった」または「4 特に何もしなかった」と答えた方にお聞きします。》

【問12-2】 あなたが特に何もしなかった理由は何ですか。あてはまるものにいくつでも○をつけてください。

防災訓練や防災講演会に参加後、特に何もしなかった理由は「今のままでなんとかなると思うから」が45.3%

対象者全体(N=172)



対象者数	今のままでなんとかなると思うから	すでに十分な備えをしていると思ったから	備品等を置くスペースがないから	お金がかかるから	何を備えるべきかわからないから	面倒だから	災害が起これないから	時間がいないから	必要性を感じられないから	周囲に災害に備えている人がいないから	その他	特にない	無回答
対象者全体 (N=172)	45.3	34.3	11.0	9.3	5.8	5.2	4.7	3.5	3.5	0.6	5.8	3.5	8.1
《性別》													
男性 (N=83)	44.6	33.7	4.8	10.8	4.8	4.8	6.0	1.2	3.6	1.2	2.4	4.8	6.0
女性 (N=88)	46.6	35.2	17.0	8.0	6.8	5.7	3.4	4.5	3.4	-	9.1	2.3	10.2
《年代別》													
29歳以下 (N=11)	18.2	63.6	18.2	18.2	-	-	9.1	-	-	-	18.2	-	9.1
30歳～39歳 (N=7)	14.3	42.9	-	14.3	-	-	14.3	14.3	-	-	-	14.3	-
40歳～49歳 (N=18)	27.8	44.4	16.7	5.6	5.6	-	-	-	5.6	5.6	-	5.6	11.1
50歳～59歳 (N=27)	37.0	29.6	14.8	14.8	11.1	14.8	3.7	11.1	3.7	-	3.7	3.7	11.1
60歳～69歳 (N=48)	47.9	41.7	6.3	4.2	4.2	6.3	2.1	4.2	6.3	-	6.3	4.2	10.4
70歳以上 (N=61)	60.7	21.3	11.5	9.8	6.6	3.3	6.6	-	1.6	-	6.6	1.6	4.9

対象者全体スコアと比較し10ポイント以上高い  
対象者全体スコアと比較し10ポイント以上低い

【対象者全体】防災訓練や防災講演会参加後に行動しなかった理由は、「今のままでなんとかなると思うから」が45.3%、「すでに十分な備えをしていると思ったから」が34.3%、「備品等を置くスペースがないから」が11.0%となっている。

【性別】「備品等を置くスペースがないから」は、女性で17.0%と、男性の4.8%より12.2ポイント高くなっている。

【年代別】49歳以下では「すでに十分な備えをしていると思ったから」が最も高く、50歳以上では「今のままでなんとかなると思うから」が最も高くなっている。

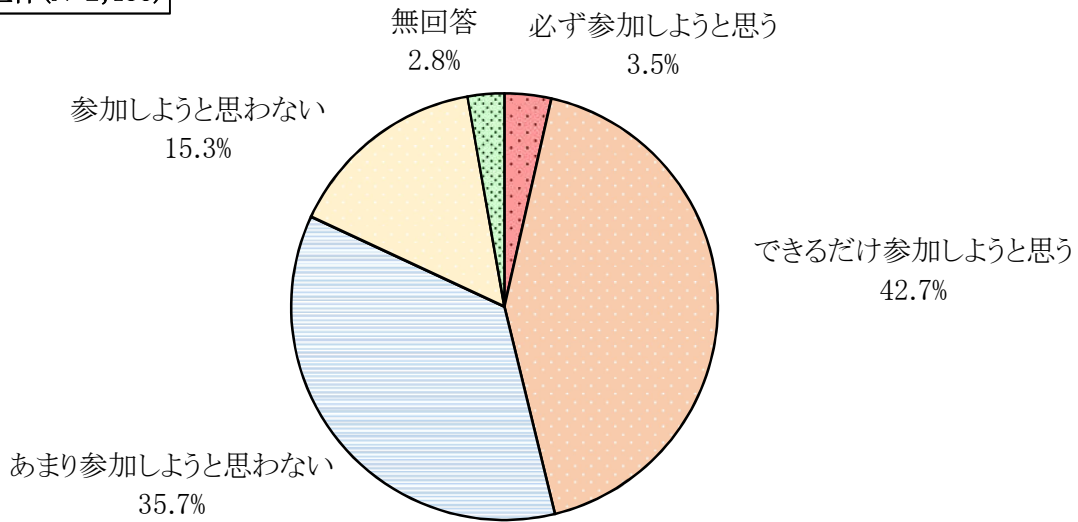
## 今後の防災訓練や防災講演会への参加意向

【問13】 あなたは今後、町内会やマンションの管理組合、札幌市などが実施する防災訓練や防災講演会などの防災に関する事業に参加しようと思いますか。あてはまるものに1つだけ○をつけてください。

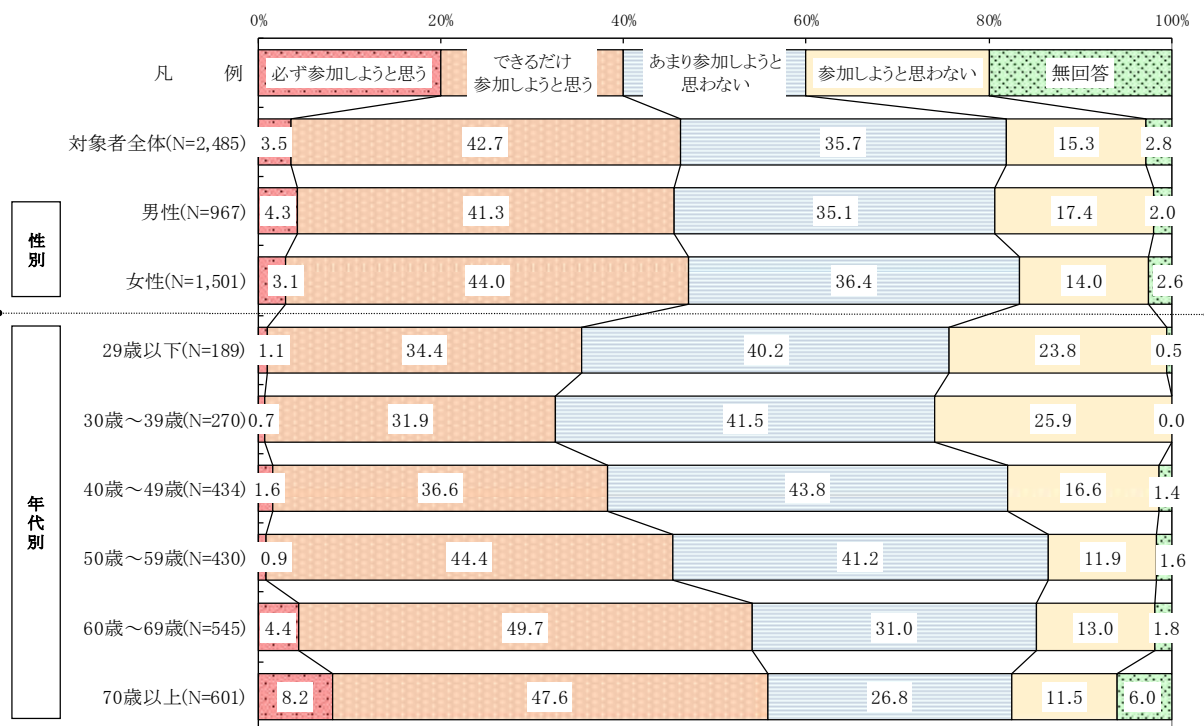
今後、防災訓練や防災講演会へ“参加しようと思う”人は 46.2%

※“参加しようと思う”(「必ず参加しようと思う」+「できるだけ参加しようと思う」)

対象者全体(N=2,485)



【対象者全体】今後の防災訓練や防災講演会への参加意向は、「必ず参加しようと思う」が 3.5%、「できるだけ参加しようと思う」が 42.7%、合わせると 46.2%となっている。一方、「あまり参加しようと思わない」が 35.7%、「参加しようと思わない」が 15.3%、合わせると 51.0%となっている。



【性別】男女で大きな差は見られない。

【年代別】“参加しようと思う”が 70 歳以上(55.7%)で最も高く、次いで 60 歳代(54.1%)、50 歳代(45.3%)となっている。

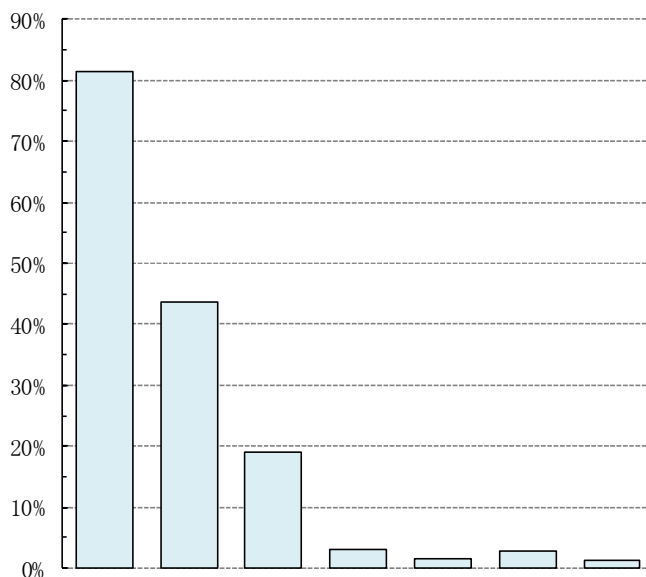
## 防災訓練や防災講演会に参加しようと思う理由

《問13で「1 必ず参加しようと思う」または「2 できるだけ参加しようと思う」と答えた方にお聞きします。》

【問13-1】 あなたが参加しようと思う理由は何ですか。あてはまるものにいくつでも○をつけてください。

防災訓練や防災講演会に参加しようと思う理由は「防災に必要な知識を身に付けたいから」が81.5%

対象者全体(N=1,148)



	対象者数	防災に必要な知識を身に付けたいから	災害が起こる可能性が高いと感じるから	防災に取り組もうという意欲が高まるから	防災の担当をしなければならないなど、参加しなければならないから	参加することが楽しいから	その他	無回答
対象者全体	1,148	81.5	43.7	19.2	3.0	1.6	2.8	1.2
《性別》								
男性	441	79.4	41.0	17.7	4.5	1.8	1.8	1.8
女性	706	82.9	45.5	20.1	2.0	1.4	3.4	0.8
《年代別》								
29歳以下	67	82.1	47.8	22.4	-	3.0	3.0	1.5
30歳～39歳	88	89.8	47.7	29.5	1.1	4.5	5.7	-
40歳～49歳	166	78.3	45.8	20.5	0.6	2.4	4.8	1.2
50歳～59歳	195	80.5	47.7	17.4	0.5	1.0	3.1	-
60歳～69歳	295	83.4	43.4	15.6	3.4	1.4	2.0	2.0
70歳以上	335	79.7	38.8	19.4	6.3	0.6	1.5	1.5

対象者全体スコアと比較し10ポイント以上高い

対象者全体スコアと比較し10ポイント以上低い

【対象者全体】防災訓練や防災講演会に参加しようと思う理由は、「防災に必要な知識を身に付けたいから」が81.5%、「災害が起こる可能性が高いと感じるから」が43.7%、「防災に取り組もうという意欲が高まるから」が19.2%となっている。

【性別】男女で大きな差は見られない。

【年代別】「防災に取り組もうという意欲が高まるから」が30歳代(29.5%)で最も高く、最も低い60歳代(15.6%)と比べると13.9ポイントの差となっている。

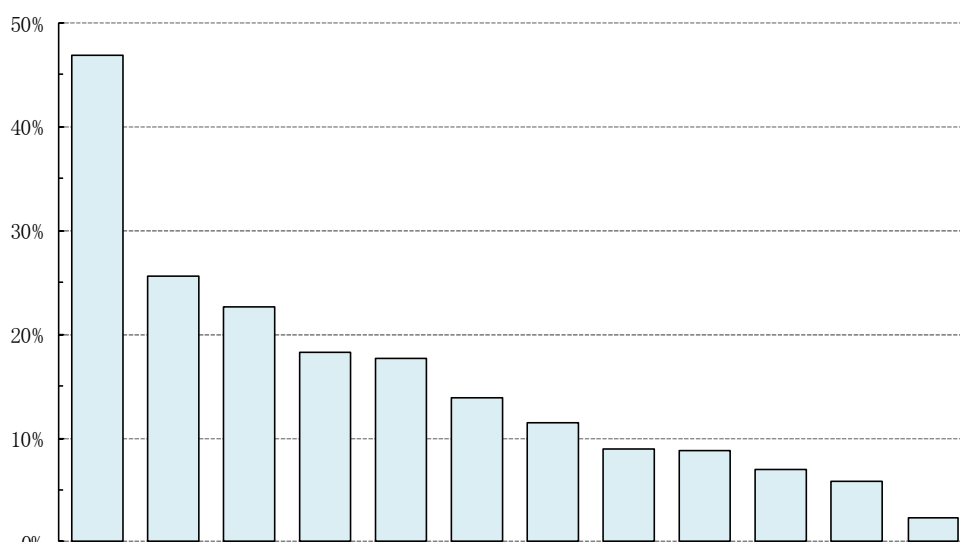
## 防災訓練や防災講演会に参加しようと思わない理由

《問13で「3 あまり参加しようと思わない」または「4 参加しようと思わない」と答えた方にお聞きします。》

【問13-2】 あなたが参加しようと思わない理由は何ですか。あてはまるものにいくつでも○をつけてください。

防災訓練や防災講演会などに参加しようと思わない理由は「時間がとれないから」が 46.8%

対象者全体(N=1,268)



対象者数	対象者数	時間がとれないから	長時間拘束されるのが大変だから	1人では参加しにくいから	参加できない時間に実施	開催される日時や場所が分からないから	会場まで行くのが大変だから	インターネットや本などですでに必要な情報を得ているから	興味・関心がないから	役に立つ情報が得られると思えないから	その他	特になし	無回答
(%)													
対象者全体	1,268	46.8	25.6	22.6	18.2	17.7	13.9	11.5	8.9	8.8	7.0	5.9	2.4
《性別》													
男性	507	46.7	25.2	14.8	18.9	15.4	10.8	13.4	12.2	13.4	7.1	5.7	2.4
女性	756	47.0	25.9	27.8	17.7	19.3	16.0	10.3	6.6	5.7	7.0	6.1	2.2
《年代別》													
29歳以下	121	70.2	28.1	26.4	21.5	23.1	14.9	13.2	14.0	5.8	4.1	2.5	0.8
30歳～39歳	182	62.1	35.7	25.3	21.4	21.4	15.9	11.5	11.5	10.4	6.6	2.7	-
40歳～49歳	262	60.3	24.8	19.8	21.8	18.7	6.5	14.9	8.0	10.3	5.7	3.8	0.8
50歳～59歳	228	53.5	27.2	24.6	21.9	18.9	10.5	14.0	4.8	4.8	4.4	4.8	1.3
60歳～69歳	240	36.7	22.5	18.8	15.8	15.4	10.8	11.7	8.3	8.3	7.9	9.2	3.3
70歳以上	230	11.3	19.1	23.9	8.7	11.7	27.0	4.3	9.6	11.7	12.2	10.4	6.5

対象者全体スコアと比較し10ポイント以上高い  
対象者全体スコアと比較し10ポイント以上低い

【対象者全体】防災訓練や防災講演会に参加しようと思わない理由は、「時間がとれないから」が 46.8%、「長時間拘束されるのが大変だから」が 25.6%、「1人では参加しにくいから」が 22.6%となっている。

【性別】「1人では参加しにくいから」が女性で 27.8%と、男性の 14.8%より 13.0ポイント高くなっている。

【年代別】「時間がとれないから」は年代が上がるにつれて割合が低くなっている。また、「会場まで行くのが大変だから」は 70歳以上(27.0%)で最も高く、最も低い 40歳代(6.5%)と比べると 20.5ポイントの差となっている。



#### (4)災害時の避難行動について

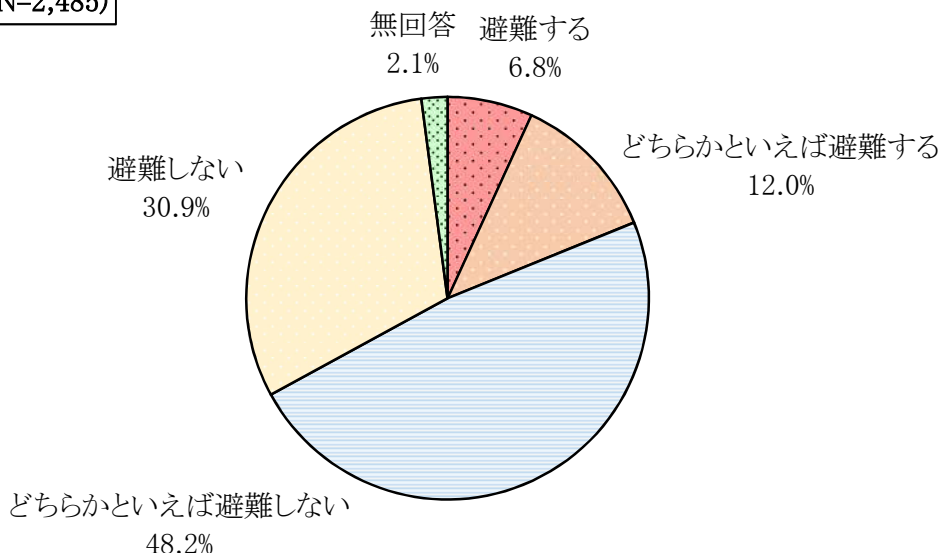
##### 災害発生時に避難するか否か(夏期)

【問14】 夏期(おおむね4～11月)に大きな地震が発生し、自宅の被害がないまたは少ない場合において、大規模な停電になったとき、あなたは避難しますか。あなたのお考えにもっとも近いものに1つだけ○をつけてください。

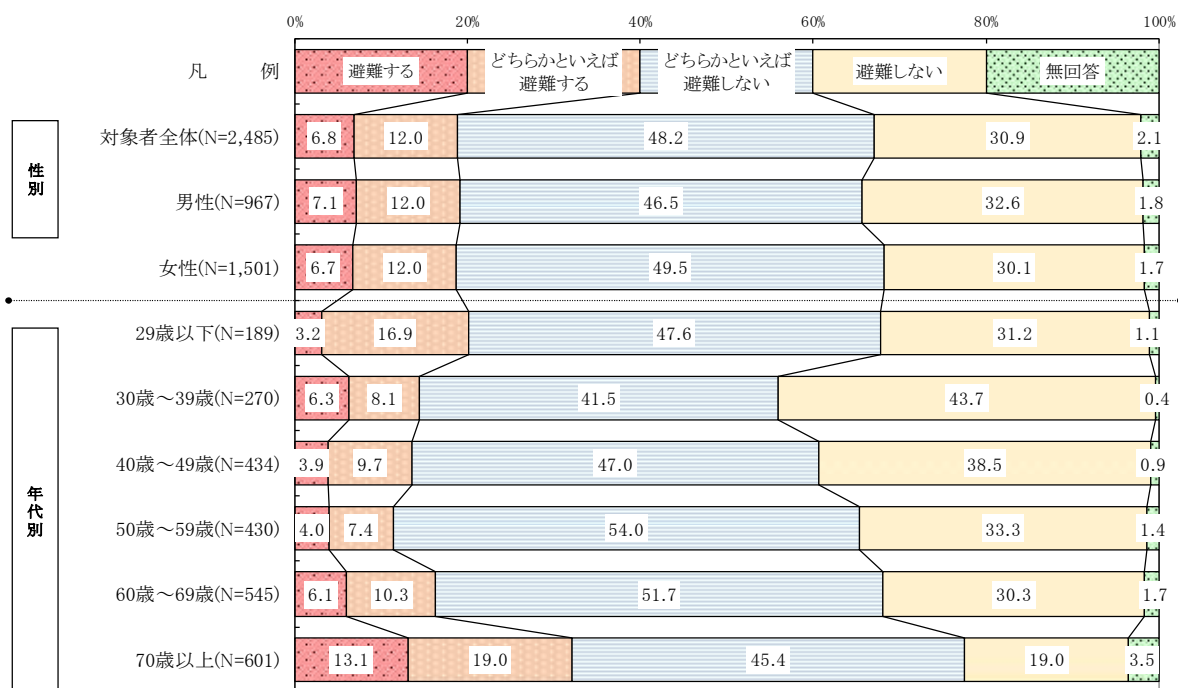
夏期の災害発生時に“避難する”と回答した人は 18.9%

※“避難する”(「避難する」+「どちらかといえば避難する」)

対象者全体(N=2,485)



【対象者全体】夏期(おおむね4～11月)に大きな地震が発生し、自宅の被害がないまたは少ない場合において、大規模な停電になったときの避難行動は、「避難する」が6.8%、「どちらかといえば避難する」が12.0%、合わせると18.9%となっている。一方、「どちらかといえば避難しない」が48.2%、「避難しない」が30.9%、合わせると79.0%となっている。



【性別】男女で大きな差は見られない。

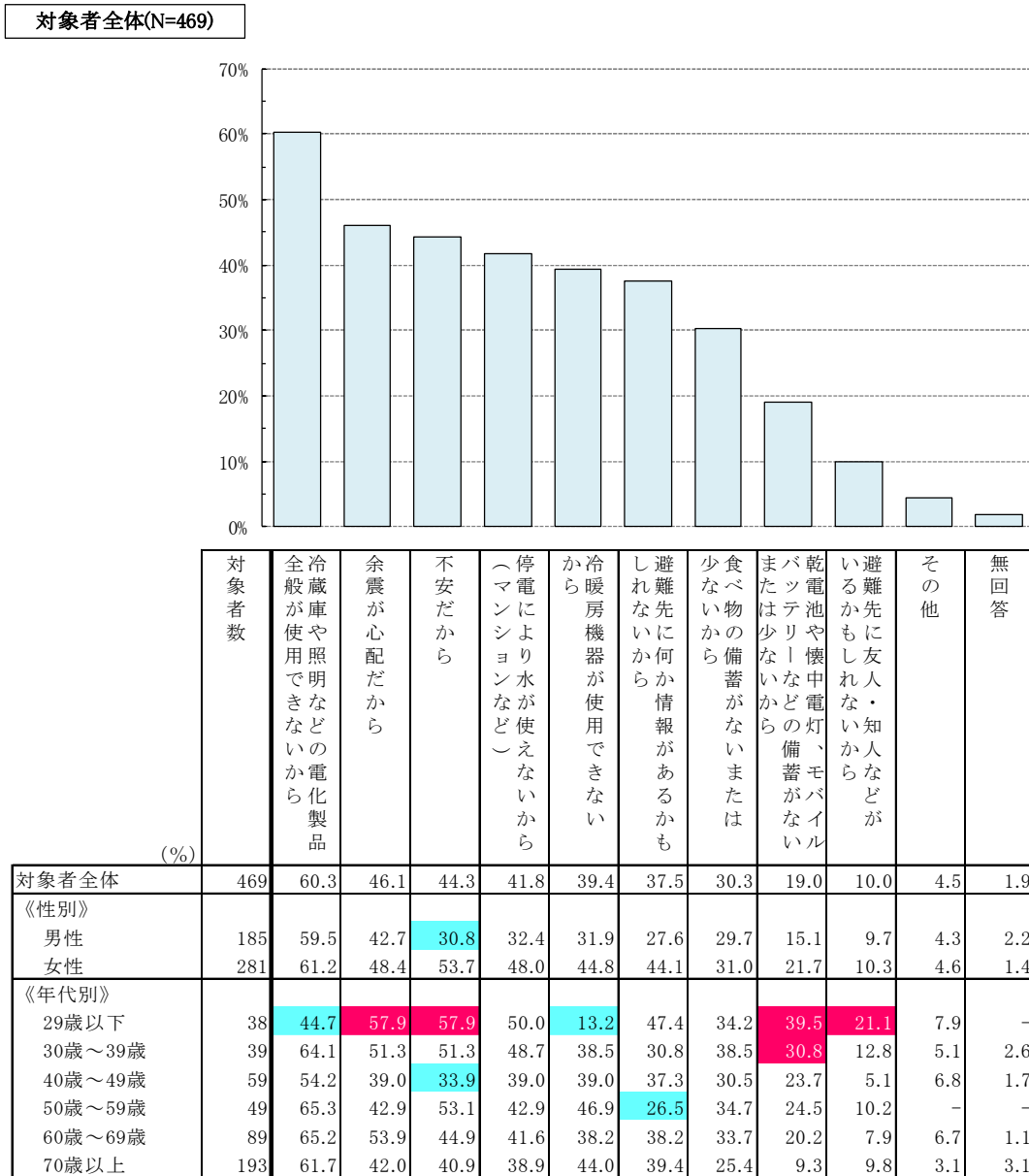
【年代別】“避難する”が70歳以上(32.1%)で最も高く、次いで29歳以下(20.1%)、60歳代(16.4%)となっている。

## 避難する理由(夏期)

《問14で「1 避難する」または「2 どちらかといえば避難する」と答えた方にお聞きします。》

【問14-1】 夏期(おおむね4～11月)に大きな地震が発生し、自宅の被害がないまたは少ない場合において、大規模な停電となったとき、あなたが避難する理由は何ですか。あてはまるものにいくつでも○をつけてください。

夏期に避難する理由は「冷蔵庫や照明などの電化製品全般が使用できないから」が60.3%



対象者全体スコアと比較し10ポイント以上高い  
対象者全体スコアと比較し10ポイント以上低い

【対象者全体】夏期に避難する理由は、「冷蔵庫や照明などの電化製品全般が使用できないから」が60.3%、「余震が心配だから」が46.1%、「不安だから」が44.3%となっている。

【性別】全ての項目で女性が男性より高くなっている。特に「不安だから」、「停電により水が使えないから」、「避難先に何か情報があるかもしれないから」は女性が男性より15.0ポイント以上高くなっている。

【年代別】29歳以下では「余震が心配だから」及び「不安だから」が最も高く、30歳以上では「冷蔵庫や照明などの電化製品全般が使用できないから」が最も高くなっている。

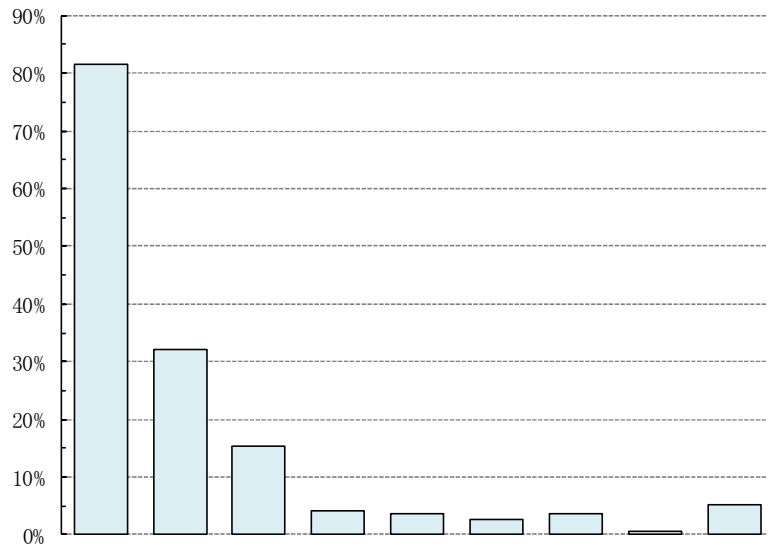
## 避難する場所(夏期)

《引き続き、問14で「1 避難する」または「2 どちらかといえば避難する」と答えた方にお聞きます。》

【問14-2】 夏期(おおむね4～11月)に大きな地震が発生し、自宅の被害がないまたは少ない場合において、大規模な停電となったとき、あなたはどこに避難しようと考えていますか。あてはまるものいくつかでも○をつけてください。

夏期に避難しようと考えている場所は「避難所」が 81.4%、「家族・親戚・友人宅」が 32.2%

対象者全体(N=469)



	対象者数	避難所	家族・親戚・友人宅	自家用車	屋外(テントなどを使用)	被害のない他都市	ホテルや旅館などの宿泊施設	その他	特に考えていない	無回答
対象者全体	469	81.4	32.2	15.4	4.3	3.6	2.8	3.6	0.6	5.1
《性別》										
男性	185	79.5	24.3	18.9	7.0	3.8	3.8	4.3	-	8.1
女性	281	82.6	37.4	12.8	2.5	3.6	2.1	3.2	1.1	3.2
《年代別》										
29歳以下	38	92.1	47.4	10.5	5.3	7.9	2.6	7.9	-	-
30歳～39歳	39	74.4	53.8	28.2	5.1	2.6	-	-	-	2.6
40歳～49歳	59	76.3	50.8	20.3	6.8	5.1	1.7	1.7	-	1.7
50歳～59歳	49	67.3	38.8	16.3	2.0	4.1	6.1	2.0	4.1	8.2
60歳～69歳	89	84.3	27.0	13.5	4.5	3.4	1.1	7.9	-	3.4
70歳以上	193	84.5	19.7	12.4	3.6	2.6	3.6	2.6	0.5	7.8

■ 対象者全体スコアと比較し10ポイント以上高い  
■ 対象者全体スコアと比較し10ポイント以上低い

【対象者全体】夏期に避難しようと考えている場所は「避難所」が 81.4%、「家族・親戚・友人宅」が 32.2%、「自家用車」が 15.4%となっている。

【性別】「家族・親戚・友人宅」は女性で 37.4%と、男性の 24.3%より 13.1ポイント高くなっている。また、「自家用車」は男性が 18.9%と、女性の 12.8%より 6.1ポイント高くなっている。

【年代別】「避難所」は 29歳以下(92.1%)で最も高く、最も低い 50歳代(67.3%)と比べると 24.8ポイントの差となっている。

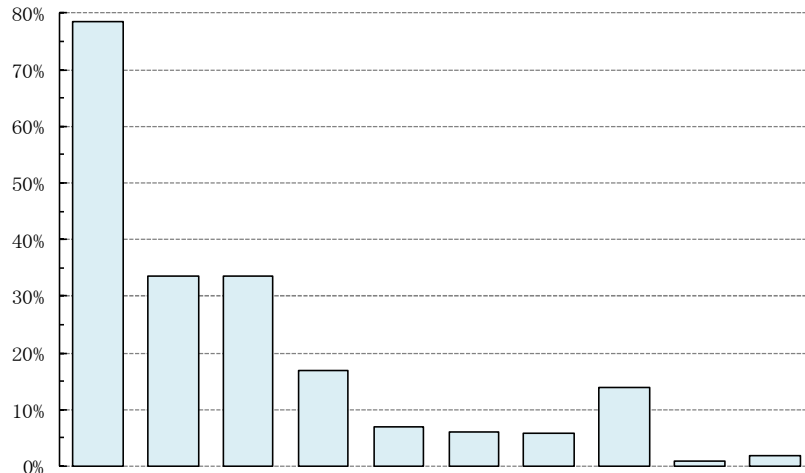
## 避難しない理由(夏期)

《問14で「3 どちらかといえば避難しない」または「4 避難しない」と答えた方にお聞きします。》

【問14-3】 夏期(おおむね4～11月)に大きな地震が発生し、自宅の被害がないまたは少ない場合において、大規模な停電となったとき、あなたが避難しない理由は何ですか。あてはまるものにいくつでも○をつけてください。

夏期に避難しない理由は「自宅の被害がないまたは少ないので、避難の必要性を感じないから」が78.5%、「日頃から備蓄などを行っているから」が33.6%

対象者全体(N=1,964)



	対象者数	自宅の被害がないまたは少ないので、避難の必要性を感じないから	日頃から備蓄などを行っているから	物資面、衛生面、家族の状況など避難先での生活に不安があるから	外に出ることに不安があるから	避難所が開設しているか分からないから	どこに避難したらいいか分からないから	健康状態や障がいのため、自力での避難が困難であるから	その他	特になし	無回答
(%)											
対象者全体	1,964	78.5	33.6	33.5	17.0	6.8	6.1	5.7	13.8	1.0	1.8
《性別》											
男性	765	82.0	33.9	29.2	14.2	6.4	6.9	5.2	10.7	1.4	2.0
女性	1,195	76.3	33.5	36.3	20.4	7.1	5.5	6.0	15.8	0.7	1.7
《年代別》											
29歳以下	149	79.9	26.8	28.9	22.8	6.7	7.4	0.7	16.1	1.3	1.3
30歳～39歳	230	82.6	32.2	40.9	20.0	5.2	4.3	0.4	20.9	-	0.4
40歳～49歳	371	80.9	36.1	41.2	13.5	5.7	6.5	2.2	17.0	-	0.3
50歳～59歳	375	81.1	38.1	30.1	16.8	7.5	5.9	2.4	13.9	0.8	1.6
60歳～69歳	447	81.7	34.0	32.2	13.9	7.6	4.7	4.7	14.1	0.9	2.7
70歳以上	387	66.9	29.5	28.2	20.2	7.5	8.0	18.6	5.4	2.6	3.4

対象者全体スコアと比較し10ポイント以上高い  
対象者全体スコアと比較し10ポイント以上低い

【対象者全体】夏期に避難しない理由は、「自宅の被害がないまたは少ないので、避難の必要性を感じないから」が78.5%、「日頃から備蓄などを行っているから」が33.6%、「物資面、衛生面、家族の状況など避難先での生活に不安があるから」が33.5%となっている。

【性別】「物資面、衛生面、家族の状況など避難先での生活に不安があるから」は、女性で36.3%と、男性の29.2%より7.1ポイント高くなっている。

【年代別】「健康状態や障がいのため、自力での避難が困難であるから」は70歳以上(18.6%)で最も高く、最も低い30歳代(0.4%)と比べると18.2ポイントの差となっている。

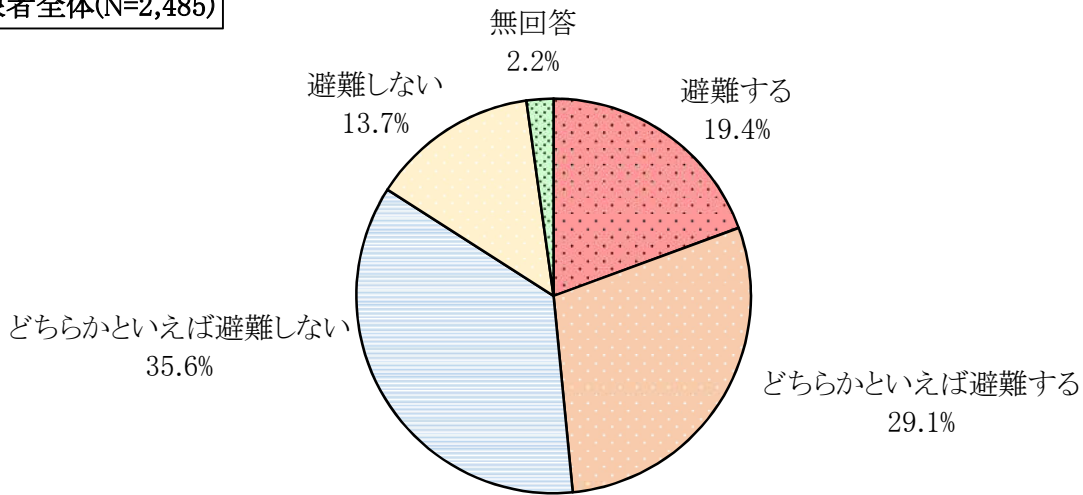
**災害発生時に避難するか否か(冬期)**

【問15】 冬期(おおむね 12～3月)に大きな地震が発生し、自宅の被害がないまたは少ない場合において、大規模な停電になったとき、あなたは避難しますか。あなたのお考えにもっとも近いものを1つだけ○をつけてください。

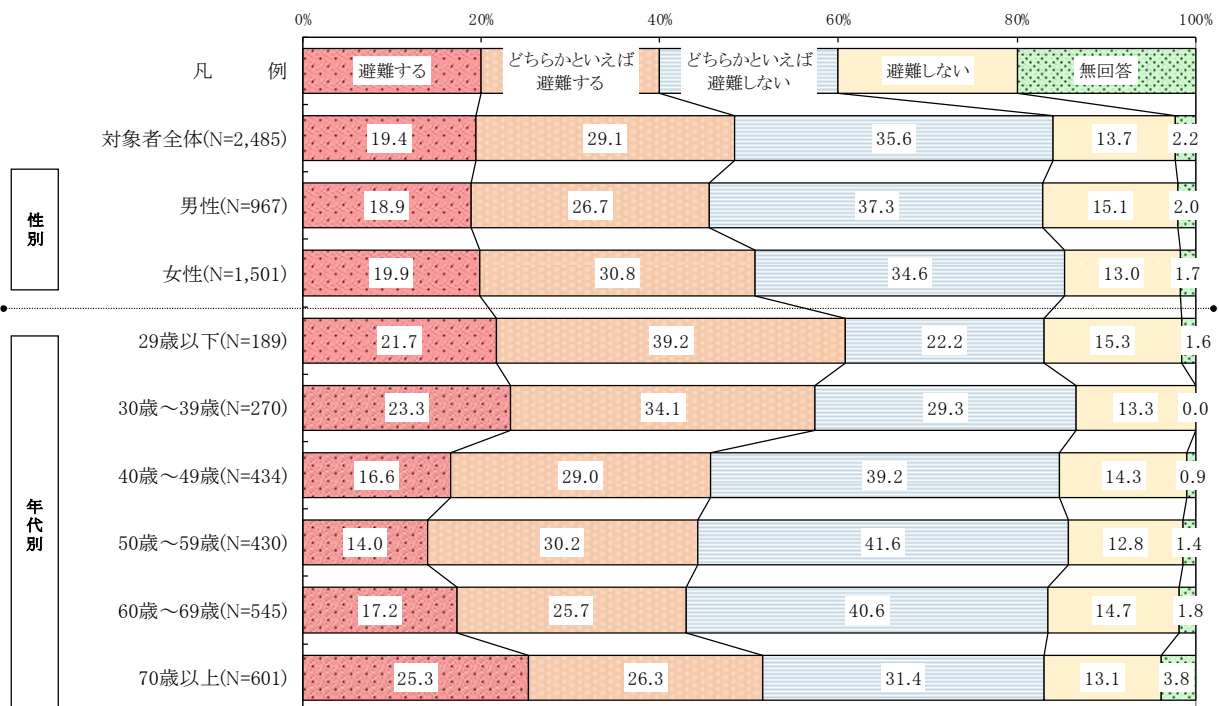
**冬期に“避難する”と回答した人は 48.5%**

※“避難する”(「避難する」+「どちらかといえば避難する」)

対象者全体(N=2,485)



【対象者全体】冬期(おおむね 12～3月)に大きな地震が発生し、自宅の被害がないまたは少ない場合において、大規模な停電になったときの避難行動は、「避難する」が 19.4%、「どちらかといえば避難する」が 29.1%、合わせると 48.5%となっている。一方、「どちらかといえば避難しない」が 35.6%、「避難しない」が 13.7%、合わせると 49.3%となっている。



【性別】“避難する”は女性が 50.7%と、男性の 45.6%より 5.1 ポイント高くなっている。

【年代別】“避難する”は、29 歳以下(60.8%)で最も高く、次いで 30 歳代(57.4%)、70 歳以上(51.6%)となっている。

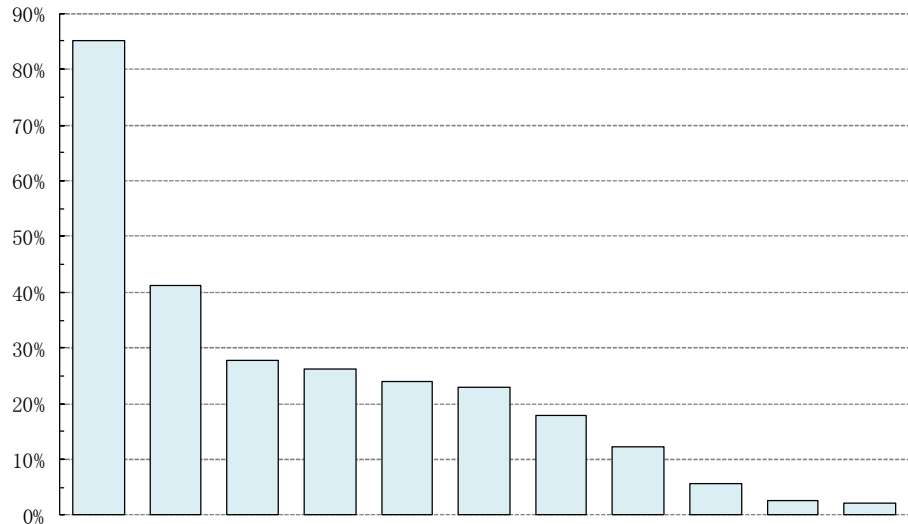
## 避難する理由(冬期)

《問15で「1 避難する」または「2 どちらかといえば避難する」と答えた方にお聞きます。》

【問15-1】 冬期(おおむね 12～3月)に大きな地震が発生し、自宅の被害がないまたは少ない場合において、大規模な停電となったとき、あなたが避難する理由は何ですか。あてはまるものにいくつでも○をつけてください。

冬期に避難する理由は「冷暖房機器が使用できないから」が 85.1%

対象者全体(N=1,204)



対象者数	冷暖房機器が使用できないから	冷蔵庫や照明などの電化製品全般が使用できないから	不安だから	停電により水が使えないから(マンションなど)	余震が心配だから	避難先に関心情報があるかも	食べ物の備蓄がないまたは少ないから	乾電池や懐中電灯、モバイルバッテリーなどの備蓄がないから	避難先に友人・知人などがいるかもしれないから	その他	無回答	
(%)												
対象者全体	1,204	85.1	41.1	27.9	26.2	23.9	22.9	17.9	12.2	5.6	2.7	2.1
《性別》												
男性	441	81.6	45.6	22.2	22.2	20.4	21.1	20.2	10.2	5.2	2.5	1.6
女性	761	87.3	38.6	31.3	28.5	25.9	23.9	16.6	13.4	5.9	2.9	2.2
《年代別》												
29歳以下	115	87.8	34.8	33.9	25.2	20.9	22.6	15.7	17.4	9.6	2.6	0.9
30歳～39歳	155	92.3	31.0	26.5	18.1	15.5	14.8	16.1	15.5	3.9	-	1.3
40歳～49歳	198	88.9	33.8	21.2	22.7	18.2	17.2	14.6	15.2	3.5	6.1	1.0
50歳～59歳	190	91.6	40.5	21.1	30.0	15.8	19.5	15.8	9.5	3.7	2.1	1.6
60歳～69歳	234	85.0	43.2	30.8	23.9	29.1	25.6	18.4	8.5	5.6	3.0	0.9
70歳以上	310	74.2	51.9	32.9	31.9	33.9	30.6	22.3	11.3	7.7	2.3	4.8

対象者全体スコアと比較し10ポイント以上高い  
対象者全体スコアと比較し10ポイント以上低い

【対象者全体】冬期に避難する理由は、「冷暖房機器が使用できないから」が 85.1%、「冷蔵庫や照明などの電化製品全般が使用できないから」が 41.1%、「不安だから」が 27.9%となっている。

【性別】「冷暖房機器が使用できないから」、「不安だから」、「停電により水が使えないから」、「余震が心配だから」は、女性が男性より 5.0 ポイント以上高くなっている。

【年代別】「冷蔵庫や照明などの電化製品全般が使用できないから」は 70 歳以上(51.9%)で最も高く、最も低い 30 歳代(31.0%)と比べると 20.9 ポイントの差となっている。

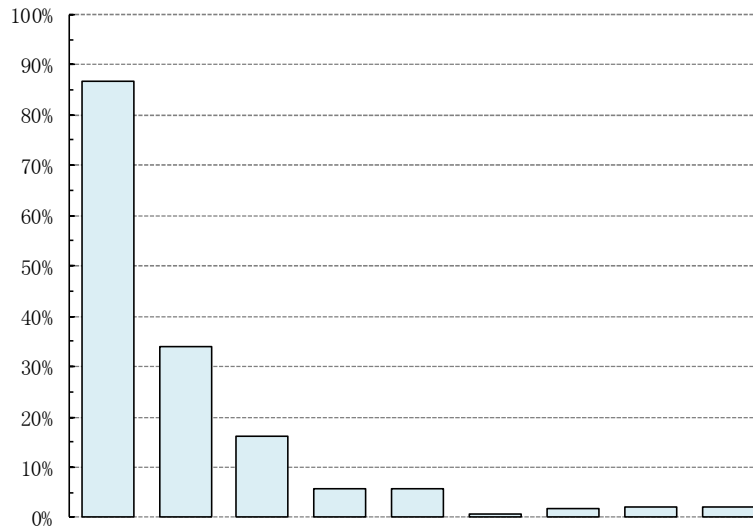
## 避難する場所(冬期)

《引き続き、問15で「1 避難する」または「2 どちらかといえば避難する」と答えた方にお聞きます。》

【問15-2】 冬期(おおむね 12~3月)に大きな地震が発生し、自宅の被害がないまたは少ない場合において、大規模な停電となったとき、あなたはどこに避難しようと考えていますか。あてはまるものにつけて○をつけてください。

冬期に避難しようと考えている場所は「避難所」が 86.6%、「家族・親戚・友人宅」が 34.1%

対象者全体(N=1,204)



	対象者数	避難所	家族・親戚・友人宅	自家用車	被害のない他都市	ホテルや旅館などの宿泊施設	屋外(テントなどを使用)	その他	特に考えていない	無回答
(%)										
対象者全体	1,204	86.6	34.1	16.1	5.9	5.7	0.8	1.8	2.0	2.2
《性別》										
男性	441	86.8	27.0	20.2	7.5	6.8	1.1	2.9	1.4	1.6
女性	761	86.5	38.1	13.7	5.0	5.1	0.7	1.2	2.4	2.6
《年代別》										
29歳以下	115	90.4	40.9	20.0	8.7	3.5	-	3.5	1.7	2.6
30歳~39歳	155	83.9	49.0	21.9	7.7	7.1	-	-	0.6	3.9
40歳~49歳	198	84.3	46.0	14.6	7.6	2.0	1.0	3.0	2.5	1.0
50歳~59歳	190	85.8	35.3	18.4	7.4	7.9	0.5	0.5	2.1	2.6
60歳~69歳	234	88.0	27.4	15.4	4.3	6.0	1.3	3.0	0.9	0.9
70歳以上	310	87.4	20.3	11.6	3.2	6.8	1.3	1.3	3.2	2.9

■ 対象者全体スコアと比較し10ポイント以上高い  
 ■ 対象者全体スコアと比較し10ポイント以上低い

【対象者全体】冬期に避難する場所は、「避難所」が 86.6%と最も高く、次いで「家族・親戚・友人宅」が 34.1%、「自家用車」が 16.1%となっている。

【性別】「家族・親戚・友人宅」は女性で 38.1%と、男性の 27.0%より 11.1ポイント高くなっている。また、「自家用車」は男性が 20.2%と、女性の 13.7%より 6.5ポイント高くなっている。

【年代別】「家族・親戚・友人宅」は 30歳代(49.0%)で最も高く、最も低い 70歳以上(20.3%)と比べると 28.7ポイントの差となっている。

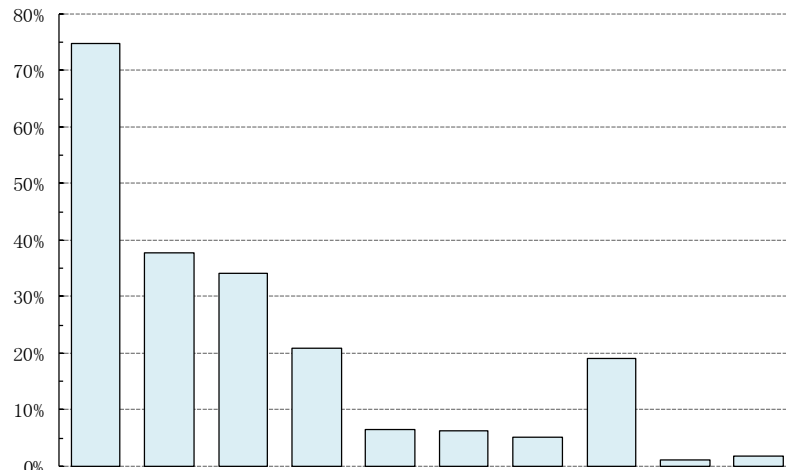
## 避難しない理由(冬期)

《問15で「3 どちらかといえば避難しない」または「4 避難しない」と答えた方にお聞きします。》

【問15-3】 冬期(おおむね 12～3月)に大きな地震が発生し、自宅の被害がないまたは少ない場合において、大規模な停電となったとき、あなたが避難しない理由は何ですか。あてはまるものにいくつでも○をつけてください。

冬期に避難しない理由は「自宅の被害がないまたは少ないので、避難の必要性を感じないから」が 74.9%、「日頃から備蓄などをしているから」が 37.8%

対象者全体(N=1,226)



(%)	対象者数	自宅の被害がないまたは少ないので、避難	日頃から備蓄などをしているから	物資面、衛生面、家族の状況など避難先での生活に不安があるから	外に出ることに不安があるから	避難所が開設しているか分からないから	健康状態や障がいのため、自力での避難が困難であるから	どこに避難したらいいか分からないから	その他	特になし	無回答
対象者全体	1,226	74.9	37.8	34.1	21.0	6.4	6.4	5.1	19.2	1.1	1.8
《性別》											
男性	507	77.9	34.9	30.0	18.5	5.9	5.9	5.7	16.0	2.0	1.8
女性	714	73.1	39.9	37.1	22.7	6.9	6.6	4.8	21.6	0.4	1.5
《年代別》											
29歳以下	71	67.6	22.5	33.8	31.0	8.5	-	7.0	23.9	-	-
30歳～39歳	115	80.9	34.8	41.7	30.4	6.1	-	3.5	26.1	-	1.7
40歳～49歳	232	80.2	40.9	40.9	16.4	5.2	3.0	3.0	24.6	-	0.9
50歳～59歳	234	76.5	41.9	34.2	21.4	5.6	1.3	3.8	21.8	1.3	1.3
60歳～69歳	301	76.7	40.2	32.2	18.6	7.0	6.3	6.6	18.3	1.0	1.7
70歳以上	268	66.8	34.0	26.9	20.9	7.5	18.3	6.7	9.3	2.6	3.0

■ 対象者全体スコアと比較し10ポイント以上高い  
 ■ 対象者全体スコアと比較し10ポイント以上低い

【対象者全体】冬期に避難しない理由は、「自宅の被害がないまたは少ないので、避難の必要性を感じないから」が 74.9%、「日頃から備蓄などをしているから」が 37.8%、「物資面、衛生面、家族の状況など避難先での生活に不安があるから」が 34.1%となっている。

【性別】「物資面、衛生面、家族の状況など避難先での生活に不安があるから」は、女性で 37.1%と、男性の 30.0%より 7.1 ポイント高くなっている。

【年代別】「日頃から備蓄などをしているから」が 50 歳代(41.9%)で最も高く、最も低い 29 歳以下(22.5%)と比べると 19.4 ポイントの差となっている。



# 調査票



## 令和元年度第2回市民意識調査票

### 「市民意識調査」へのご協力のお願い

#### ～あなたの声をまちづくりに～

日頃から、札幌市政にご協力いただき、誠にありがとうございます。

札幌市では、市民の皆さまのお考えやご要望を市政に反映させるために、札幌市民5千人の方々にご回答をお願いする調査を実施しております。

突然のお願いで恐縮ではございますが、趣旨をご理解いただき、ご回答くださいますようお願いいたします。

#### ● あなたにお願いしたいこと

「市民意識調査票」にご記入のうえ、同封の返信用封筒に入れて返送してください。

#### ● 5千人の選び方

18歳以上の市民の皆さまの中から、無作為抽出法（くじびきのような方法）で選ばせていただきました。

#### ● 今回お送りしたもの

市民意識調査票、返信用封筒、チラシ2種類（※）

（※ チラシはPR用で市民意識調査とは関係ありません。）

#### ● プライバシーの保護について

この調査は、皆さまから無記名でご回答いただくものであり、また、回答結果は統計的に処理し、「こういうご意見が何%」というように数値、表にまとめますので、個人のお名前が公表されることは、決してございません。

また、調査をお願いした方の名簿は、この調査以外には使用いたしません。

#### 【ご回答にあたって】

ご使用いただく筆記用具は、どのようなものでも構いません。

ご回答は、あてはまる番号に○印をつけるか、あるいは具体的な内容をご記入ください。記入されました市民意識調査票は、折りたたんで同封の返信用封筒に入れ、**無記名のまま切手を貼らずに令和元年9月6日（金）までに、郵便ポストへ投函してください。**

ご不明な点やお問い合わせは  
札幌市総務局広報部市民の声を聞く課  
担当 小野 ☎ 211-2045 まで

## <ここから質問です。>

### テーマ1 テレビ・ラジオの視聴状況について

札幌市では、市民から親しまれる広報を目指し、テレビやラジオを使って市政情報を発信しています。そこで、皆さまのテレビ・ラジオの視聴状況などについてお聞きし、今後の広報活動の参考とさせていただきます。

**問1** あなたは、日頃テレビを見ていますか。あてはまるものに1つだけ○をつけてください。

- 1 よく見ている
- 2 ときどき見ている
- 3 あまり見ていない
- 4 見ていない
- 5 テレビを持っていない

**問2** あなたは、日頃ラジオを聞いていますか。あてはまるものに1つだけ○をつけてください。

- 1 よく聞いている
- 2 ときどき聞いている
- 3 あまり聞いていない
- 4 聞いていない
- 5 ラジオを持っていない

**問3** あなたがテレビやラジオをよく視聴する時間帯はいつですか。平日と休日の状況について、よく視聴する時間帯にいくつでも○をつけてください。

平日 (月曜日～金曜日)	テレビ	ラジオ	休日 (土・日・祝日)	テレビ	ラジオ
4:00～7:00頃			4:00～7:00頃		
7:00～10:00頃			7:00～10:00頃		
10:00～12:00頃			10:00～12:00頃		
12:00～14:00頃			12:00～14:00頃		
14:00～19:00頃			14:00～19:00頃		
19:00～23:00頃			19:00～23:00頃		
23:00～翌4:00頃			23:00～翌4:00頃		

札幌市では、以下の広報番組を放送しています。

【 テレビ 】		【 ラジオ 】	
北海道テレビ放送(HTB) イチモニ！内 「さっぽろアラカルト」	札幌テレビ放送(STV) 「札幌ふるさと再発見」	北海道放送(HBC) 「NORD(ノール)の さっぽろキラキラライフ」	STVラジオ ごきげんようじ内 「さっぽろ耳寄り情報」
			
土曜日(月1回) 6時30分～8時00分 のうち3分間程度	土曜日(毎週) ※第5土曜日除く 11時54分～11時59分	日曜日(第2・4週) 16時54分～17時00分	土曜日(第1・3・5週) 11時30分～11時45分

**問4** 上記で紹介した札幌市の広報番組の中で、あなたが視聴している番組はありますか。あてはまるものに1つだけ○をつけてください。

1 毎回視聴している番組がある 2 ときどき視聴している番組がある 3 視聴したことがある番組がある 4 視聴したことがある番組はない	} ⇒ <input type="checkbox"/> 問4-1 <input type="checkbox"/> 問4-2 へ ⇒ <input type="checkbox"/> 問4-3 へ
--	--

《**問4**で「1 毎回視聴している番組がある」「2 ときどき視聴している番組がある」「3 視聴したことがある番組がある」と答えた方にお聞きします。》

**問4-1** あなたが視聴したことがある広報番組を教えてください。あてはまるものにいくつでも○をつけてください。

- 1 イチモニ！内 「さっぽろアラカルト」
- 2 札幌ふるさと再発見
- 3 NORD (ノール) のさっぽろキラキラライフ
- 4 ごきげんようじ内 「さっぽろ耳寄り情報」

《引き続き、**問4**で「1 毎回視聴している番組がある」「2 ときどき視聴している番組がある」「3 視聴したことがある番組がある」と答えた方にお聞きします。》

**問4-2** あなたが広報番組を視聴した時の状況を教えてください。あてはまるものにいくつでも○をつけてください。

- 1 視聴しようと思ってチャンネルを合わせた
- 2 面白そうな番組を探していて、たまたま視聴した
- 3 前の番組を視聴していて、そのついでに視聴した
- 4 後の番組を視聴しようとして、そのついでに視聴した
- 5 録画(録音)をして視聴した
- 6 その他 ( )

《問4で「4 視聴したことがある番組はない」と答えた方にお聞きます。》

問4-3 あなたが広報番組を視聴しない理由は何ですか。あてはまるものにいくつでも○をつけてください。

- 1 他で情報を得ているから
- 2 あまりテレビを見ないから
- 3 あまりラジオを聞かないから
- 4 市政に興味がないから
- 5 視聴することができる時間帯に放送していないから
- 6 広報番組が放送されていることを知らないから
- 7 その他 ( )
- 8 特に理由はない

《皆さまにお聞きます。》

問5 あなたは、テレビやラジオの視聴に関わらず、どのような情報に関心がありますか。次の中からあてはまるものにいくつでも○をつけてください。

- |                             |                     |
|-----------------------------|---------------------|
| 1 最新の事件、事故                  | 2 ビジネス              |
| 3 旅行、レジャー                   | 4 映画、エンターテイメント、芸術鑑賞 |
| 5 高齢者福祉・障がい者福祉              | 6 子育て               |
| 7 教育、生涯学習                   | 8 環境問題              |
| 9 健康・医療                     | 10 グルメ、スイーツ         |
| 11 スポーツ                     | 12 動物、ペット           |
| 13 コミュニティ（ボランティア、まちづくり活動など） | 14 お得情報・クーポン        |
| 15 公共施設紹介                   | 16 その他 ( )          |
| 17 特に関心がある情報はない             |                     |

《問5で「1」から「16」のうち、一つでも○をつけた方にお聞きます。》

問5-1 問5で関心があると答えた情報を入手する手段として、次の中から、あなたが利用しているものにいくつでも○をつけてください。

- |               |                |
|---------------|----------------|
| 1 テレビ         | 2 ラジオ          |
| 3 新聞          | 4 書籍           |
| 5 チラシ、フリーペーパー | 6 関連ホームページ     |
| 7 ブログ         | 8 動画投稿サイト      |
| 9 SNS (※)     | 10 スマートフォンのアプリ |
| 11 メールマガジン    | 12 人からの口コミ     |
| 13 その他 ( )    |                |

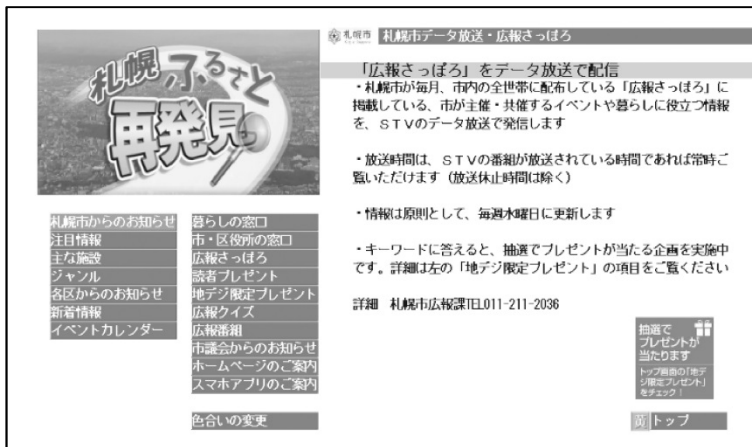
※ Facebook、Twitter などのソーシャル・ネットワーキング・サービスのこと

## テーマ2 市政広報について

市民の皆さまから親しまれる広報を目指し、広報の在り方を検討するための参考とさせていただきます。

札幌市では、市のイベントなどのお知らせ情報を、地上デジタルテレビのデータ放送（札幌テレビ放送（STV））と、スマートフォンのアプリ（i さっぽろ）で配信しています。データ放送とアプリでは、市のお知らせ情報を、詳細かつタイムリーにご覧いただくことができるとともに、必要な情報をジャンルや日付、区などで簡単に検索することができます。

データ放送のトップ画面



i さっぽろトップ画面



**問6** あなたは、札幌市からのお知らせ情報が地上デジタルテレビの「データ放送」で配信されていることを知っていますか。あてはまるものに1つだけ○をつけてください。

- |                    |   |                               |                                 |
|--------------------|---|-------------------------------|---------------------------------|
| 1 知っていて、利用したことがある  | ⇒ | <input type="checkbox"/> 問6-1 | へ                               |
| 2 知っていたが、利用したことはない | ⇒ | <input type="checkbox"/> 問6-1 | <input type="checkbox"/> 問6-2 へ |
| 3 知らなかった           | ⇒ | <input type="checkbox"/> 問7   | へ                               |

《問6で「1 知っていて、利用したことがある」または「2 知っていたが、利用したことはない」と答えた方にお聞きします。》

**問6-1** あなたは、地上デジタルテレビの「データ放送」で札幌市からのお知らせ情報が配信されていることを、どのような方法で知りましたか。あてはまるものにいくつでも○をつけてください。

- |                         |                          |
|-------------------------|--------------------------|
| 1 広報さっぽろ                | 2 テレビ・ラジオ                |
| 3 新聞                    | 4 チラシ・ポスター               |
| 5 Shufoo! (シュフー) の電子チラシ | 6 札幌市公式ホームページ            |
| 7 札幌市公式SNS (※)          | 8 札幌市公式以外のホームページやSNS (※) |
| 9 本や雑誌などの書籍             | 10 家族や知人から聞いた            |
| 11 お店や窓口などで聞いた          | 12 フリーペーパー (ふりっぱー)       |
| 13 データ放送を見ていて気付いた       | 14 その他 ( )               |
| 15 覚えていない               |                          |

※ Facebook、Twitterなどのソーシャル・ネットワーキング・サービスのこと

《問6で「2 知っていたが、利用したことはない」と答えた方にお聞きします。》

問6-2 あなたが、地上デジタルテレビの「データ放送」で、札幌市からのお知らせを利用したことがない理由は何ですか。あてはまるものはいくつでも○をつけてください。

- 1 テレビを持っていないから
- 2 データ放送を見ないから
- 3 お知らせ情報を見たいと思わないから
- 4 お知らせ情報を見つけられなかったから
- 5 お知らせ情報を見る時間がなかったから
- 6 データ放送の見方が分からないから
- 7 お知らせ情報は別の手段で入手しているから
- 8 その他 ( )

《皆さまにお聞きします。》

問7 あなたは、札幌市からのお知らせ情報が「スマートフォンのアプリ(i さっぽろ)」で配信されていることを知っていますか。あてはまるものに1つだけ○をつけてください。

- 1 知っていて、利用したことがある ⇒ 問7-1 へ
- 2 知っていたが、利用したことはない ⇒ 問7-1 問7-2 へ
- 3 知らなかった ⇒ 問8 へ

《問7で「1 知っていて、利用したことがある」または「2 知っていたが、利用したことはない」と答えた方にお聞きします。》

問7-1 あなたは、「スマートフォンのアプリ(i さっぽろ)」で札幌市からのお知らせ情報が配信されていることを、どのような方法で知りましたか。あてはまるものはいくつでも○をつけてください。

- 1 広報さっぽろ
- 2 テレビ・ラジオ
- 3 新聞
- 4 チラシ・ポスター
- 5 Shufoo! (シュフー) の電子チラシ
- 6 札幌市公式ホームページ
- 7 札幌市公式SNS (※)
- 8 札幌市公式以外のホームページやSNS (※)
- 9 本や雑誌などの書籍
- 10 家族や知人から聞いた
- 11 お店や窓口などで聞いた
- 12 フリーペーパー (ふりっぱー)
- 13 データ放送の「札幌市からのお知らせ」を見た
- 14 アプリストアで見た
- 15 その他 ( )
- 16 覚えていない

※ Facebook、Twitter などのソーシャル・ネットワーキング・サービスのこと



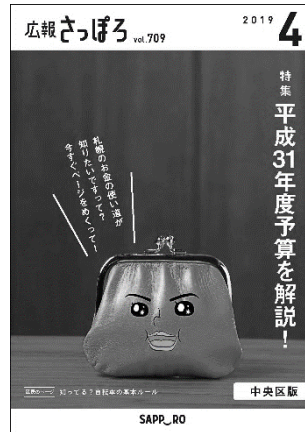
《問7で「2 知っていたが、利用したことはない」と答えた方にお聞きします。》

問7-2 あなたが、「スマートフォンのアプリ(i さっぽろ)」を利用したことがない理由は何ですか。あてはまるものにいくつでも○をつけてください。

- 1 スマートフォンを持っていないから
- 2 アプリを使わないから
- 3 アプリの入手方法が分からなかったから
- 4 アプリをダウンロードする時間がなかったから
- 5 お知らせ情報を見たいと思わないから
- 6 使いにくそうだから
- 7 アプリをダウンロードすることでスマートフォンの容量を圧迫するから
- 8 お知らせ情報は別の手段で入手しているから
- 9 その他 ( )

「広報さっぽろ」は、札幌市が発行する広報誌で、毎月、各世帯にお配りし、各区役所などでも配布しています。ここからは「広報さっぽろ」についてお聞きします。

広報さっぽろの表紙



《皆さまにお聞きします。》

問8 あなたは、「広報さっぽろ」を読んでいますか。あてはまるものに1つだけ○をつけてください(ホームページや電子書籍で読んでいる場合も含まれます。)

- |             |   |          |
|-------------|---|----------|
| 1 必ず読んでいる   | } | ⇒ 問8-1 へ |
| 2 時々読んでいる   |   |          |
| 3 あまり読んでいない | } | ⇒ 問8-2 へ |
| 4 全く読んでいない  |   |          |

《問8で「1 必ず読んでいる」または「2 時々読んでいる」と答えた方にお聞きします。》

問8-1 広報さっぽろでは、次のア～セの企画を掲載しています。あなたが「読みたいと思う記事」と「必要がないと思う記事」はどの記事ですか。あてはまるものにもくつでも○をつけてください。

	企 画	読みたい	必要がない
ア	【しっとくさっぽろ】 詐欺や災害など暮らしにひそむ危険への備えをマンガで紹介		
イ	【防災ワンポイント】 いざというときに知っておいてほしい防災の情報を紹介		
ウ	【若者のまちづくり活動に密着】 まちづくり活動に携わる若者にスポットを当て、活動への思いなどを紹介		
エ	【ぼろっこタウン】 市政の動きや市の取り組みを子ども向けに分かりやすく紹介		
オ	【子育てお役立ちガイド】 子育てに役立つ施設や制度を紹介		
カ	【今月のレシピ】 旬の食材や不足しがちな野菜をおいしく食べられるレシピを紹介		
キ	【ウオーキングのすすめ】 市内のウオーキングコースを紹介		
ク	【ぶらり施設見聞録】 市内の「体験型施設」の見どころや楽しみ方を紹介		
ケ	【円山動物園のこの動物に注目】 動物の生態や特徴を飼育員のコメントとともに紹介		
コ	【さっぽろおでかけ Navi】 市内の施設やイベントなどを紹介		
サ	【ぐるっと北海道】 道内市町村のイベントや魅力的な場所を紹介		
シ	【さっぽろの魅力創造人】 市民や観光客でにぎわう施設やイベントなどにに関わり支えている方を紹介		
ス	【札幌の歴史あれこれ】 さまざまな視点から札幌の歴史を紹介		
セ	【外国人に聞きました！札幌ってどんな街？】 仕事や観光で札幌に来ている外国人に聞いた札幌の魅力を紹介		

《問8で「3 あまり読んでいない」または「4 全く読んでいない」と答えた方にお聞きします。》

問8-2 あなたが、広報さっぽろを読んでいない理由は何ですか。あてはまるものにいくつでも○をつけてください。

- 1 市政に関心がないから
- 2 自分の知りたい情報が掲載されていないから
- 3 読む時間がないから
- 4 表紙のデザインが好きではないから
- 5 各ページのデザインや文章などが読みやすい構成ではないから
- 6 文字が多く、読む気になれないから
- 7 市政情報は別の手段で入手しているから
- 8 その他 ( )

《皆さまにお聞きします。》

問9 あなたが、広報さっぽろで今後重点的に取り上げてほしい特集記事のテーマは何ですか。あてはまるものにいくつでも○をつけてください。

- |              |            |
|--------------|------------|
| 1 地域のまちづくり活動 | 2 ボランティア   |
| 3 文化・芸術      | 4 高齢者福祉    |
| 5 障がい者福祉     | 6 子ども・子育て  |
| 7 教育         | 8 ごみ       |
| 9 環境・エネルギー   | 10 健康・食    |
| 11 スポーツ      | 12 防災      |
| 13 公共施設      | 14 その他 ( ) |
| 15 特にない      |            |

《問9で「1」から「14」のいずれかに○をつけた方にお聞きします。》

問9-1 あなたは、問9で答えたテーマについて、具体的にどのような特集記事を読みたいと思いますか。あなたのお考えをご自由にお書きください。

《皆さまにお聞きします。》

**問10** 広報さっぽろのリニューアルにより、平成30年5月号からお知らせのページにイベント情報を掲載しなくなりましたが、あなたは市が行っているイベントの情報をどのような方法で入手していますか。あてはまるものにいくつでも○をつけてください。

- |  |   |                |
|--|---|----------------|
| 1 データ放送<br>2 スマートフォンのアプリ<br>3 札幌市公式ホームページ<br>4 札幌市公式SNS (※)<br>5 札幌市公式以外のホームページやSNS (※)<br>6 イベント情報冊子「イベント情報はこちらでチェック 札幌市からのお知らせ」<br>7 イベントを開催する施設が発行する印刷物<br>8 フリーペーパー（ふりっぱー）<br>9 さっぽろ10区（トーク）<br>10 その他（<br>11 入手していない ⇒ <b>問10-1</b> へ | } | ⇒ <b>問11</b> へ |
|--|---|----------------|

※ Facebook、Twitterなどのソーシャル・ネットワーキング・サービスのこと

《**問10**で「11 入手していない」と答えた方にお聞きします。》

**問10-1** あなたが、市が行っているイベントの情報を入手していない理由について、あなたのお考えにもっとも近いものに1つだけ○をつけてください。

- |   |   |
|---|---|
| 1 自分で情報を集めたり探したりするほど知りたいとは思わない<br>2 イベント情報に興味がない<br>3 イベント情報は知りたいが、 <b>問10</b> のいずれの方法も利用が難しい<br>4 その他（ | ) |
|---|---|

### テーマ3 災害への備えについて

札幌市では、平成30年北海道胆振東部地震の発生を受け、災害に対する体制などについてあらためて検討を行っています。そこで、皆さまの災害への備えや、防災訓練等への参加状況などをお聞きし、今後の防災対策の参考とさせていただきます。

**問11** あなたのご家庭では、地震などの災害に備えてどのような対策をしていますか。あてはまるものにいくつでも○をつけてください。

- 1 家具の固定や配置の工夫
- 2 家屋や塀などの補強
- 3 家族間での連絡方法や集合場所などの共有
- 4 備蓄品や非常持ち出し品の用意
- 5 災害時の心得や知識の習得（ハザードマップの確認など）
- 6 避難方法や最寄りの避難場所の確認
- 7 災害関連の保険への加入
- 8 その他（ ）
- 9 特に何もしていない

**問12** あなたは、過去3年間で、町内会やマンションの管理組合、札幌市などが実施する防災訓練や防災講演会などの防災に関する事業に参加したことがありますか。あてはまるものに1つだけ○をつけてください。

- 1 参加したことがある ⇒ **問12-1** へ      2 参加したことがない ⇒ **問13** へ

《**問12**で「1 参加したことがある」と答えた方にお聞きします。》

**問12-1** あなたは、過去3年間で、防災訓練や防災講演会などの防災に関する事業に参加した後、災害に備えてどのような行動を取りましたか。あてはまるものに1つだけ○をつけてください。

- |                          |                    |
|--------------------------|--------------------|
| 1 備えをしていなかったため、新たな備えをした  | } ⇒ <b>問13</b> へ   |
| 2 もともと備えをしていて、新たな備えを追加した |                    |
| 3 もともと備えをしていて、特に何もしなかった  | } ⇒ <b>問12-2</b> へ |
| 4 特に何もしなかった              |                    |

《**問12-1**で「3 もともと備えをしていて、特に何もしなかった」または「4 特に何もしなかった」と答えた方にお聞きします。》

**問12-2** あなたが特に何もしなかった理由は何ですか。あてはまるものにいくつでも○をつけてください。

- |                       |                    |
|-----------------------|--------------------|
| 1 すでに十分な備えをしていると思ったから | 2 災害が起こらないと考えているから |
| 3 お金がかかるから            | 4 時間がないから          |
| 5 周囲に災害に備えている人がいないから  | 6 今のままでなんとかなると思うから |
| 7 何を備えるべきか分からないから     | 8 必要性を感じられないから     |
| 9 備品等を置くスペースがないから     | 10 面倒だから           |
| 11 その他（ ）             | 12 特にない            |

《皆さまにお聞きします。》

問13 あなたは今後、町内会やマンションの管理組合、札幌市などが実施する防災訓練や防災講演会などの防災に関する事業に参加しようと思いませんか。あてはまるものに1つだけ○をつけてください。

- |                 |   |           |
|-----------------|---|-----------|
| 1 必ず参加しようと思う    | } | ⇒ 問13-1 へ |
| 2 できるだけ参加しようと思う |   |           |
| 3 あまり参加しようと思わない | } | ⇒ 問13-2 へ |
| 4 参加しようと思わない    |   |           |

《問13で「1 必ず参加しようと思う」または「2 できるだけ参加しようと思う」と答えた方にお聞きします。》

問13-1 あなたが参加しようと思う理由は何ですか。あてはまるものにいくつでも○をつけてください。

- 1 防災に取り組もうという意欲が高まるから
- 2 防災に必要な知識を身に付けたいから
- 3 参加することが楽しいから
- 4 防災の担当をしているなど、参加しなければならないから
- 5 災害が起こる可能性が高いと感じるから
- 6 その他 ( )

《問13で「3 あまり参加しようと思わない」または「4 参加しようと思わない」と答えた方にお聞きします。》

問13-2 あなたが参加しようと思わない理由は何ですか。あてはまるものにいくつでも○をつけてください。

- 1 時間がとれないから
- 2 長時間拘束されるのが大変だから
- 3 開催される日時や場所が分からないから
- 4 参加できる時間に実施されていないから
- 5 1人では参加しにくいから
- 6 会場まで行くのが大変だから
- 7 役に立つ情報が得られると思えないから
- 8 興味・関心がないから
- 9 インターネットや本などですでに必要な情報を得ているから
- 10 その他 ( )
- 11 特にない

## テーマ4 災害時の避難行動について

問14、問15 は以下を想定してお答えください。

想定：大きな地震により北海道全域で大規模な停電が発生したが、自宅の被害はないまたは少ない。

問14では夏期（おおむね4～11月）、問15では冬期（おおむね12～3月）についてそれぞれお聞きします。

問14 夏期（おおむね4～11月）に大きな地震が発生し、自宅の被害がないまたは少ない場合において、大規模な停電となったとき、あなたは避難しますか。あなたのお考えにもっとも近いものに1つだけ○をつけてください。

- |                 |   |   |       |       |   |
|-----------------|---|---|-------|-------|---|
| 1 避難する          | } | ⇒ | 問14-1 | 問14-2 | へ |
| 2 どちらかといえば避難する  |   |   |       |       |   |
| 3 どちらかといえば避難しない | } | ⇒ | 問14-3 | へ     |   |
| 4 避難しない         |   |   |       |       |   |

《問14で「1 避難する」または「2 どちらかといえば避難する」と答えた方にお聞きします。》

問14-1 夏期（おおむね4～11月）に大きな地震が発生し、自宅の被害がないまたは少ない場合において、大規模な停電となったとき、あなたが避難する理由は何ですか。あてはまるものにいくつでも○をつけてください。

- 1 冷蔵庫や照明などの電化製品全般が使用できないから
- 2 冷暖房機器が使用できないから
- 3 乾電池や懐中電灯、モバイルバッテリーなどの備蓄がないまたは少ないから
- 4 停電により水が使えないから（マンションなど）
- 5 不安だから
- 6 食べ物の備蓄がないまたは少ないから
- 7 余震が心配だから
- 8 避難先に友人・知人などがいるかもしれないから
- 9 避難先に何か情報があるかもしれないから
- 10 その他（ )

《引き続き 問14で「1 避難する」または「2 どちらかといえば避難する」と答えた方にお聞きします。》

問14-2 夏期(おおむね4～11月)に大きな地震が発生し、自宅の被害がないまたは少ない場合において、大規模な停電となったとき、あなたはどこに避難しようと考えていますか。あてはまるもの(に)いくつでも○をつけてください。

- 1 避難所
- 2 家族・親戚・友人宅
- 3 屋外(テントなどを使用)
- 4 自家用車
- 5 ホテルや旅館などの宿泊施設
- 6 被害のない他都市
- 7 その他( )
- 8 特に考えていない

《問14で「3 どちらかといえば避難しない」または「4 避難しない」と答えた方にお聞きします。》

問14-3 夏期(おおむね4～11月)に大きな地震が発生し、自宅の被害がないまたは少ない場合において、大規模な停電となったとき、あなたが避難しない理由は何ですか。あてはまるもの(に)いくつでも○をつけてください。

- 1 自宅の被害がないまたは少ないので、避難の必要性を感じないから
- 2 日頃から備蓄などを行っているから
- 3 どこに避難したらいいか分からないから
- 4 避難所が開設しているか分からないから
- 5 外に出ることに不安があるから
- 6 健康状態や障がいのため、自力での避難が困難であるから
- 7 物資面、衛生面、家族の状況など避難先での生活に不安があるから
- 8 その他( )
- 9 特になし

《皆さまにお聞きします。》

問15 冬期(おおむね12～3月)に大きな地震が発生し、自宅の被害がないまたは少ない場合において、大規模な停電となったとき、あなたは避難しますか。あなたのお考えにもっとも近いものに1つだけ○をつけてください。

- |                 |   |                 |
|-----------------|---|-----------------|
| 1 避難する          | } | ⇒ 問15-1 問15-2 へ |
| 2 どちらかといえば避難する  |   |                 |
| 3 どちらかといえば避難しない | } | ⇒ 問15-3 へ       |
| 4 避難しない         |   |                 |



《問15で「1 避難する」または「2 どちらかといえば避難する」と答えた方にお聞きします。》

問15-1 冬期(おおむね 12～3月)に大きな地震が発生し、自宅の被害がないまたは少ない場合において、大規模な停電となったとき、あなたが避難する理由は何ですか。あてはまるものにいくつでも○をつけてください。

- 1 冷蔵庫や照明などの電化製品全般が使用できないから
- 2 冷暖房機器が使用できないから
- 3 乾電池や懐中電灯、モバイルバッテリーなどの備蓄がないまたは少ないから
- 4 停電により水が使えないから (マンションなど)
- 5 不安だから
- 6 食べ物の備蓄がないまたは少ないから
- 7 余震が心配だから
- 8 避難先に友人・知人などがいるかもしれないから
- 9 避難先に何か情報があるかもしれないから
- 10 その他 ( )

《引き続き 問15で「1 避難する」または「2 どちらかといえば避難する」と答えた方にお聞きします。》

問15-2 冬期(おおむね 12～3月)に大きな地震が発生し、自宅の被害がないまたは少ない場合において、大規模な停電となったとき、あなたはどこに避難しようと考えていますか。あてはまるものにいくつでも○をつけてください。

- 1 避難所
- 2 家族・親戚・友人宅
- 3 屋外 (テントなどを使用)
- 4 自家用車
- 5 ホテルや旅館などの宿泊施設
- 6 被害のない他都市
- 7 その他 ( )
- 8 特に考えていない

《問15で「3 どちらかといえば避難しない」または「4 避難しない」と答えた方にお聞きします。》

問15-3 冬期(おおむね 12～3月)に大きな地震が発生し、自宅の被害がないまたは少ない場合において、大規模な停電となったとき、あなたが避難しない理由は何ですか。あてはまるものにいくつでも○をつけてください。

- 1 自宅の被害がないまたは少ないので、避難の必要性を感じないから
- 2 日頃から備蓄などを行っているから
- 3 どこに避難したらいいか分からないから
- 4 避難所が開設しているか分からないから
- 5 外に出ることに不安があるから
- 6 健康状態や障がいのため、自力での避難が困難であるから
- 7 物資面、衛生面、家族の状況など避難先での生活に不安があるから
- 8 その他 ( )
- 9 特になし

最後にあなたご自身のことについておたずねします。あてはまるものに○をつけてください。

**F 1** あなたの性別は

- 1 男性                          2 女性

**F 2** あなたの年齢は(令和元年8月1日現在)

- 1 18～19歳                          2 20～29歳                          3 30～39歳  
4 40～49歳                          5 50～59歳                          6 60～69歳  
7 70～74歳                          8 75歳以上

**F 3** あなたは現在何区にお住まいですか

- 1 中央区      2 北区      3 東区      4 白石区      5 厚別区  
6 豊平区      7 清田区      8 南区      9 西区      10 手稲区

**F 4** あなたのご職業は(もっとも近いもの1つに○)

- 1 会社役員    2 会社員    3 公務員    4 自営業    5 パート・アルバイト  
6 主婦・主夫    7 学生    8 無職    9 その他

**F 5** あなたの世帯構成は

- 1 自分1人または友人と同居など単身世帯    2 夫婦2人だけの一世帯世帯  
3 親と子の二世帯世帯                          4 親と子と孫の三世帯世帯  
5 その他

**F 6** あなたと同居しているご家族は(あてはまるものにいくつでも○)

- 1 配偶者    2 乳幼児(0～2歳程度)  
3 就学前児童(3～5歳程度)                          4 小学生(6～12歳程度)  
5 中学生(13～15歳程度)                          6 高校生(16～18歳程度)  
7 大学(院)・専門学校生                          8 65歳以上の高齢者  
9 上記「1」～「8」以外の方                          10 いない

**F 7** あなたの同居しているご家族の人数は(あなた自身を含めてお答えください)

- 1 1人      2 2人      3 3人      4 4人      5 5人  
6 6人      7 7人以上

**F 8** あなたのお住まいの住まいの形態は

- 1 戸建住宅                          2 集合住宅                          3 その他

調査は以上で終了です。長時間にわたり、ご協力ありがとうございました。

記入されました市民意識調査票は、折りたたんで同封の返信用封筒に入れ、無記名のまま切手を貼らずに  
令和元年9月6日(金)までに、郵便ポストへ投函してください。