


業務第 25 号

平成 28 年度北海道新幹線関連調査業務

報 告 書
(交通量調査等)

平成 29 年 3 月

札幌市 まちづくり政策局
総合交通計画部 新幹線推進室 新幹線推進担当課

 中央コンサルタンツ株式会社

《目 次》

1. 業務概要	1
1.1 業務目的	1
1.2 業務概要	1
1.3 位置図	2
2. 交通量・ナンバープレート調査	3
2.1 調査実施概要	3
(1) 調査目的・方針	3
(2) 対象交差点	3
(3) 実施日時	4
(4) 調査内容・方法	4
2.2 調査結果	9
2.2.1 調査結果一覧表	9
2.2.2 方向別交通量	10
(1) 西 2 丁目線	10
(2) 西 5 丁目・樽川通	12
2.2.3 通過交通	14
(1) 通過交通量の設定	14
(2) 西 2 丁目線⇒西 5 丁目・樽川通	16
(3) 西 5 丁目・樽川通⇒西 2 丁目線	17
3. 必要性・影響検証	18
3.1 東西連絡車路の閉鎖した際の影響検証	18
(1) 周辺における交通流の変化の予測と影響度合いの定量的な把握	18
4. 巻末資料	43
(1) 交通パターン図	44
(2) 配分交通量図	47
(3) 総交通量図	56
(4) 交通量一覧表	58
(5) 検討用資料（交差点解析結果）	60

1. 業務概要

1.1 業務目的

本業務は、札幌駅周辺のまちづくりの観点も踏まえた上で、新幹線駅ホームを設置した際の札幌駅周辺の交通状況等に及ぼす影響について必要な調査を行い、東西連絡車路を閉鎖する際の影響検証を行い、新幹線ホームの構造について検討を行うものである。

1.2 業務概要

本業務では、認可計画（新幹線札幌駅 1・2 番ホーム）の代替案として、新幹線札幌駅 0 番ホームを設置すると仮定した際の東西連絡車路の閉鎖に伴う周辺交通への影響検証、ならびに関連鉄道施設の設置に関する検討を行う。

なお、J R 北海道では、認可計画における在来線への影響調査を行っており、この場合、93 本の列車が設定不可能となり、特に朝夕ピーク時での列車が多く、札幌圏の在来線輸送に多大な影響を及ぼすため対応不可能なものとの見解（平成 28 年 4 月 27 日）を示している。

また、同時に代替案となる 0 番ホーム設置案に対しても検討が行われており、この案で整備した場合、新幹線ホームが商業施設の一部に支障することから、ホームとしての機能（延長、幅員等）の確保が困難であることや、在来線乗降客の移動距離の増加、乗換改札口での混雑が生じるなど、対応が不可能との見解を示している。

本業務の検討にあたっては、大丸札幌店（以降：大丸ビル）やステラプレイス及び J R タワー（以降：駅ビル）の建築条件を踏まえた上で、平面位置や断面位置、昇降施設、改札口等の設置可能なホーム（0 番線、1 番線）の構造について検討を行う。

<業務項目>

- 1) 業務名：業務第 25 号 平成 28 年度北海道新幹線関連調査業務
- 2) 業務項目：

工種・種別・細別	数量	備考
設計計画	1 式	
東西連絡車路の交通量調査	1 式	
現時点における東西連絡車路の必要性の検証	1 式	
東西連絡車路を閉鎖した際の影響検証	1 式	
新幹線ホーム構造についての検討	1 式	
協議資料の作成	1 式	
報告書の作成	1 式	

- 3) 履行期間：平成 28 年 7 月 5 日～平成 29 年 3 月 30 日
- 4) 発注者：札幌市まちづくり政策局 総合交通計画部 新幹線推進室 新幹線推進担当課
- 5) 受注者：中央コンサルタンツ株式会社

1.3 位置図



2. 交通量・ナンバープレート調査

2.1 調査実施概要

(1) 調査目的・方針

札幌駅周辺のまちづくりの観点を踏まえた上で、新幹線駅ホームを設置した際に、東西連絡車路の閉鎖に伴う札幌駅周辺の交通状況等に及ぼす影響について検証を行うため、交通量・ナンバープレート調査を行う。

<調査目的>

今後の影響評価及び検証等を行うため、東西連絡車路における通過交通の特性を把握する。

<調査方針>

対象交差点 2 箇所における交通状況についてビデオ撮影を含む交通量調査を行い、その結果をもとに時間帯別・方向別（in/out）・車種別等の交通量を把握するほか、ナンバープレートを追跡することで、東西連絡車路における交通特性を把握する。

(2) 対象交差点

調査対象の交差点及び地点特性は、以下に示すとおりである。

表 2-1 対象交差点

箇所番号	交差点	車線数			
		IN		OUT	
箇所①	西 5 丁目 ・樽川通	2 車線	① 通過交通、イースト駐車場への買物交通 ② 大丸駐車場（商業施設）への買物交通	2 車線	①左折 ②直進
箇所②	西 2 丁目線	1 車線	① 通過交通、イースト駐車場への買物交通	2 車線	①左折 ②直進
計		3 車線		4 車線	



図 2-1 対象交差点

(3) 実施日時

調査日時については、対象地点における一般的な交通特性の調査を目的として、休日・祝祭日や通常と異なる交通状態が予想される日・期間を避けて設定する。また、調査時間帯については、『札幌市一般交通量調査標準実施要領』では12時間調査の場合「7：00～19：00」となっているが、対象地点の交通は商業施設への買物交通が多くを占めるため、商業施設の開館・閉館時間を考慮し「8：00～20：00」に設定する。

平日：平成28年7月21日（木）8：00～20：00（12時間）

休日：平成28年7月24日（日）8：00～20：00（12時間）

(4) 調査内容・方法

調査内容は、1）各交差点の方向別交通量調査（歩行者を除く）及び2）ナンバープレート調査とし、各調査内容の方法は以下のとおりである。

1) 各交差点の方向別交通量調査（歩行者を除く）

① 調査内容

調査項目は、『札幌市一般交通量調査標準実施要領』を基本として以下のとおり設定し、図2-2で示すとおり方向別（in/out）で観測する。観測データは、図2-3で示すとおり、時間帯別・方向別（in/out）・車種別で整理（最終結果は、『札幌市一般交通量調査標準実施要領』の各様式で整理）する。

なお、車種区分はナンバープレートの分類番号による分類を標準とし、それによりがたい場合は形状から判断する。

- 観測対象：歩行者、自転車、自動二輪車、乗用車、バス、小型貨物車、普通貨物車

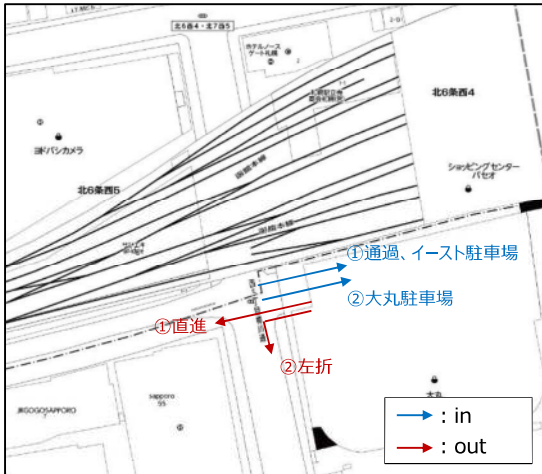
表 2-2 本調査で用いる車種分類

大分類	自動二輪車	乗用車		バス		小型貨物車			普通貨物車
ナンバー		3,5,7,8		2		3,4,6			0,1,8,9,10
分類		軽乗用車	乗用車	マイクロバス	バス	軽貨物車	小型貨物車	貨客車	

西2丁目線交差点での交通量調査は、in交通が①通過+イースト駐車場の1方向、out交通は①直進、②左折の2方向別で計測する。

また、西5丁目・樽川通交差点は、駐車施設の入口が2箇所（大丸専用、東西連絡車路）あることから、in交通は①通過交通・イースト駐車場及び②大丸駐車場の2方向、out交通は①直進、②左折の2方向別で計測する。

《西5丁目・樽川通》



《西2丁目線》

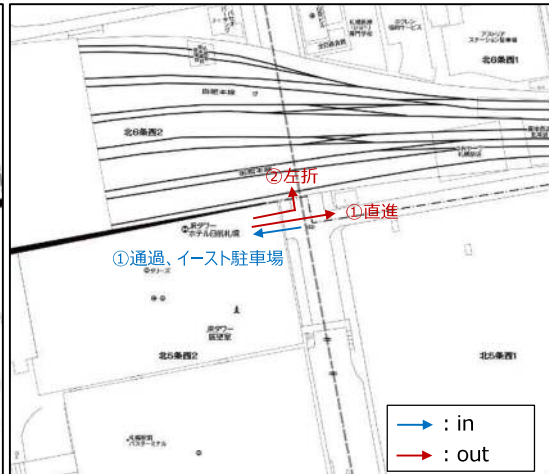


図 2-2 交通量調査方向

自動車交通量調査結果集計表（方向別）																										
調査地点名： ●●交差点		調査方向案内図 																								
調査年月日： 平成 28 年 7 月 21 日																										
調査時間： 8 : 00 ~ 20 : 00																										
時間帯	方向 種別	方向1							方向2																	
		乗用車	バス	小型貨物車	普通貨物車	小型車計	大型車計	合計	大型車混入率	時間係数	自動二輪率	乗用車	バス	小型貨物車	普通貨物車	小型車計	大型車計	合計	大型車混入率	時間係数	自動二輪率					
7:00~8:00																										
8:00~9:00																										
9:00~10:00																										
10:00~11:00																										
11:00~12:00																										
12:00~13:00																										
13:00~14:00																										

図 2-3 観測データの入カシート（イメージ）

② 調査方法

調査地点において、方向別・時間帯別・車種別（自動二輪、乗用車、バス、小型貨物、普通貨物）交通量を、調査員の目視により観測（バックアップ及び調査結果の確認用としてビデオ撮影を実施）する。

観測は、「調査中」と明示された調査位置で行い、各調査箇所では、常時観測できる3～4名の調査員（ナンバープレート調査を含む）を以下のとおり配置する。

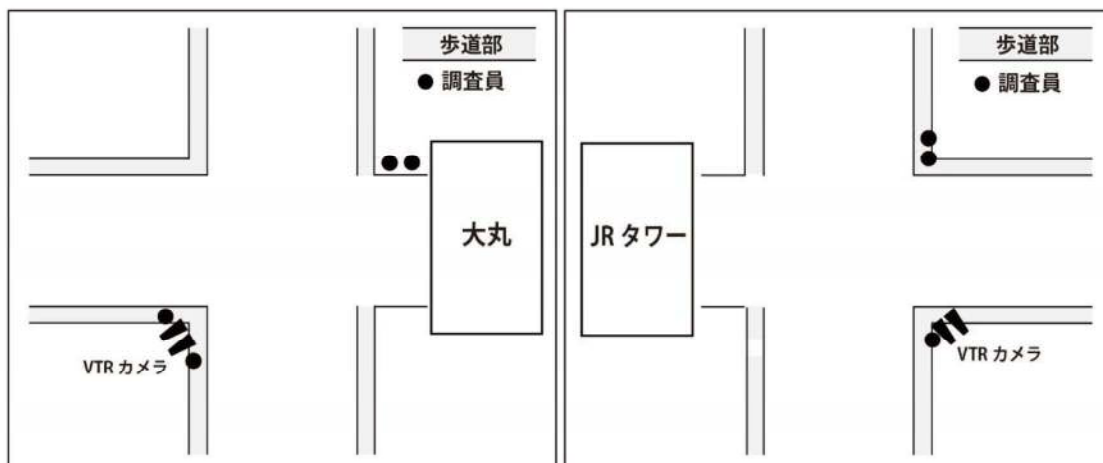


図 2-4 各調査箇所での観測イメージ

2) ナンバープレート調査

① 調査内容

本調査では、「駐車施設利用」「連絡車路通路利用（通過）」などを把握するため、以下の調査項目を設定する。なお、観測する項目は、車両の照合が可能な以下の項目とする。

赤枠箇所の観測・記録を行い、最終的にビデオを確認して車両を照合する。

- 車籍地：札幌、帯広、釧路、室蘭、旭川、北見、函館、道外に区分
- 車種：乗用車、タクシー、バス、貨物、その他の5車種

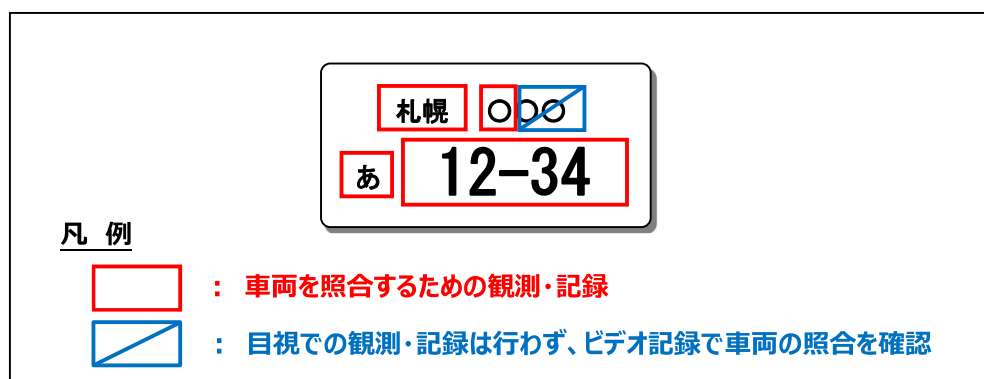


図 2-5 確認・記録する調査項目

② 調査方法

ナンバープレート調査は、調査地点の各方向（in/out）にデータ記録用のビデオカメラを各1台設置し、調査項目の記録を8:00～20:00まで行う（ナンバー読み取り可能な高解像度の機器を使用）。

なお、ビデオカメラ設置の具体的な箇所については、事前に各施設管理者と調整を行ったほか、バッテリー交換や機器の正常作動確認のため調査員各1名を配置する。

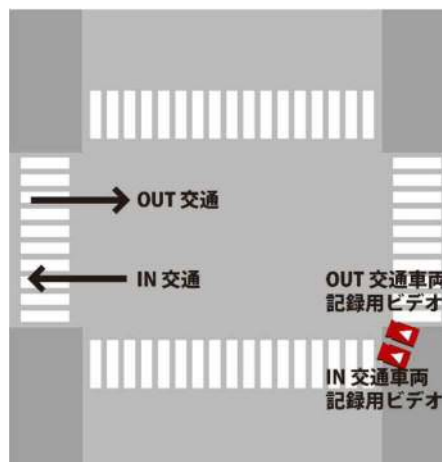


図 2-6 記録用ビデオ配置（西2丁目線）

表 2-3 対象交差点における撮影箇所

箇所番号	交差点	方向	撮影地点
箇所①	西5丁目・樽川通	IN	紀伊国屋書店側歩道より撮影（道路使用許可で対応）
		OUT	紀伊国屋書店側歩道より撮影（道路使用許可で対応）
箇所②	西2丁目線	IN	駐輪場より撮影
		OUT	駐輪場より撮影



図 2-7 調査風景

2.2 調査結果

2.2.1 調査結果一覧表

IN	OUT	車路内行動	車両台数		備考
			平日	休日	
西2丁目線	西5丁目・樽川通	通過	299	247	IN(西2丁目線)、通過時間：20分未満 + タクシー(ホテル日航→西5丁目・樽川通) 平日：225+74=299 休日：157+90=247
		イースト駐車場駐車	1,146	1,785	IN(西2丁目線)、通過時間：20分以上
西5丁目・樽川通	西2丁目線	通過	142	97	IN(西5丁目・樽川通IN) 通過時間：20分未満
		イースト駐車場駐車	431	519	IN(西5丁目・樽川通IN) 通過時間：20分以上
		大丸駐車場駐車	1,659	1,688	IN(大丸)

※西2丁目線→西5丁目・樽川通の通過交通内訳

交通パターン	車両台数		備考
	平日	休日	
西2丁目線 I N	225	157	IN(西2丁目線)、通過時間：20分未満
ホテル日航→西5丁目・樽川通 (タクシー)	74	90	OUT(西5丁目・樽川通)、タクシー交通量

▼西2丁目線【平日】

	IN	OUT(直進)	OUT(左折)
8時台	32	40	56
9時台	68	21	76
10時台	146	33	89
11時台	125	51	102
12時台	146	49	109
13時台	157	68	120
14時台	124	71	138
15時台	130	59	125
16時台	113	59	122
17時台	109	54	101
18時台	107	37	79
19時台	114	46	61
	1371	588	1178

▼西2丁目線【休日】

	IN	OUT(直進)	OUT(左折)
8時台	25	15	34
9時台	137	19	37
10時台	288	28	39
11時台	187	48	80
12時台	164	49	75
13時台	156	61	96
14時台	169	64	90
15時台	164	68	122
16時台	199	74	127
17時台	191	72	113
18時台	150	62	94
19時台	112	69	92
	1942	629	999

▼西5丁目・樽川通【平日】

	IN (大丸)	IN (東側)	OUT(直進)	OUT(左折)
8時台	46	65	7	9
9時台	115	24	14	18
10時台	287	59	17	29
11時台	152	43	15	37
12時台	153	81	22	58
13時台	186	47	35	88
14時台	147	29	43	65
15時台	152	45	40	82
16時台	145	59	30	65
17時台	115	46	33	81
18時台	98	44	29	65
19時台	63	31	31	69
	1659	573	316	666

▼西5丁目・樽川通【休日】

	IN (大丸)	IN (東側)	OUT(直進)	OUT(左折)
8時台	23	22	7	7
9時台	185	34	7	8
10時台	227	61	13	35
11時台	152	47	27	44
12時台	120	55	30	64
13時台	134	59	31	72
14時台	161	60	32	88
15時台	181	66	39	62
16時台	152	54	44	98
17時台	156	64	45	95
18時台	122	55	45	88
19時台	75	39	58	93
	1688	616	378	754

2.2.2 方向別交通量

(1) 西 2 丁目線

① 平日

- 平日の IN 交通は 1,371 台/12 時間、OUT 交通は、1,766 台
- 平日の IN 交通は 10 時台、12～13 時台、OUT 交通は 14 時台でピーク

平日の西 2 丁目線からの IN 交通は、1,371 台/12 時間となり、10 時台と 12～13 時台でピークとなっている。

また、西 2 丁目線への OUT 交通は、左折が 1,178 台/12 時間、直進 588 台の計 1,766 台/12 時間となり、14 時台でピークとなっている。



図 2-8 IN 交通 (西 2 丁目線 : 平日)

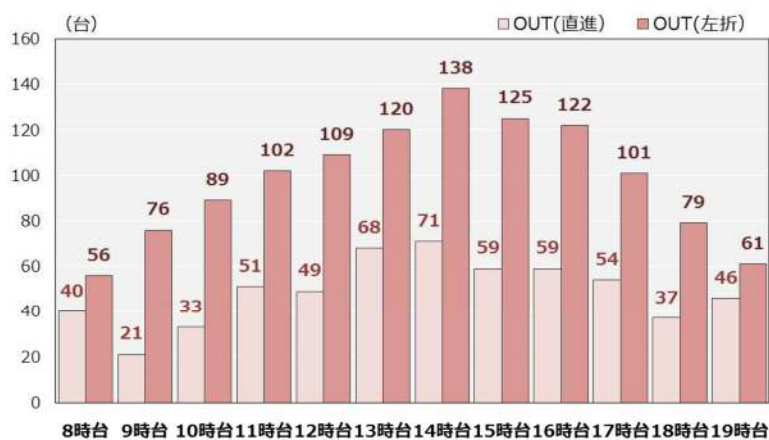


図 2-9 OUT 交通 (西 2 丁目線 : 平日)

② 休日

- 休日の IN 交通は 1,942 台/12 時間、OUT 交通は、1,628 台
- 休日の IN 交通は 10 時台、OUT 交通は 16 時台でピーク

休日の西 2 丁目線からの IN 交通は、1,942 台/12 時間となり、商業施設の開店時間となる 10 時台でピークとなっている。

また、西 2 丁目線への OUT 交通は、左折が 999 台/12 時間、直進 629 台の計 1,628 台/12 時間となり、16 時台でピークとなっている。



図 2-10 IN 交通 (西 2 丁目線 : 休日)

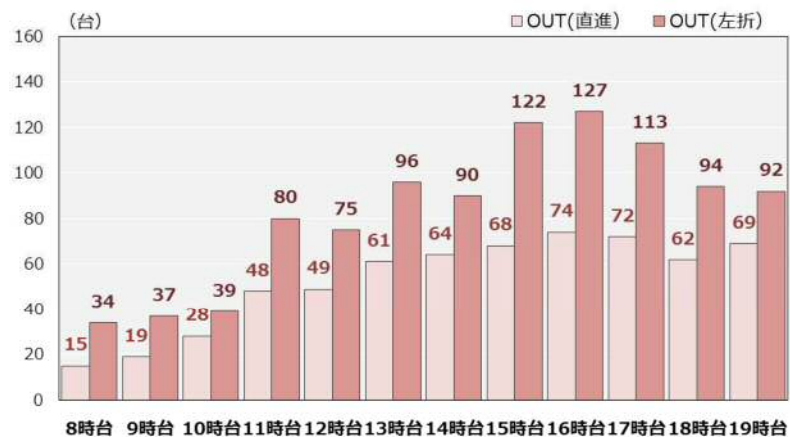


図 2-11 OUT 交通 (西 2 丁目線 : 休日)

(2) 西5丁目・樽川通

① 平日

- 平日の IN 交通は 2,232 台/12 時間、OUT 交通は、982 台
- 平日の IN 交通は 10 時台、12～13 時台、OUT 交通は 14 時台でピーク

平日の西5丁目・樽川通からの IN 交通は、東側方向が 573 台/12 時間、大丸駐車場 1,659 台/12 時間の計 2,232 台/12 時間となり、大丸駐車場では 10 時台、東側方向では 12 時台でピークとなっている。

また、西5丁目・樽川通への OUT 交通は、左折が 666 台/12 時間、直進 316 台の計 982 台/12 時間となり、13～15 時台でピークとなっている。

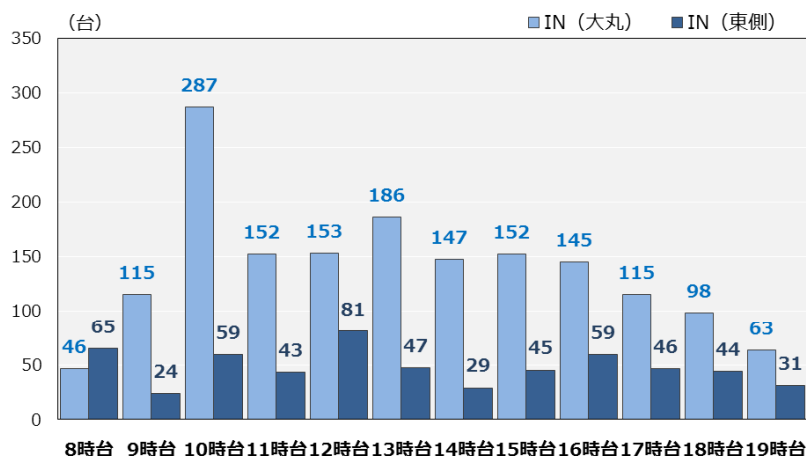


図 2-12 IN 交通 (西5丁目・樽川通 : 平日)

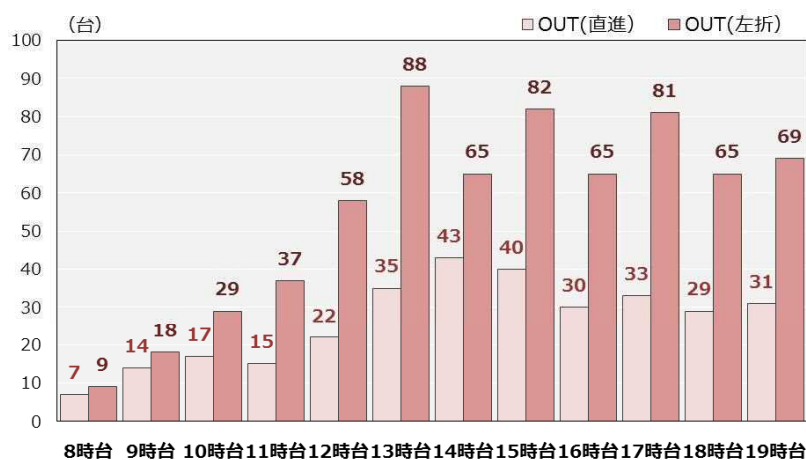


図 2-13 OUT 交通 (西5丁目・樽川通 : 平日)

② 休日

- 休日の IN 交通は 2,202 台/12 時間、OUT 交通は、1,132 台
- 休日の IN 交通は 10 時台、12～13 時台、OUT 交通は 16 時以降でピーク

休日の西 5 丁目・樽川通からの IN 交通は、東側方向が 616 台/12 時間、大丸駐車場 1,688 台/12 時間の計 2,202 台/12 時間となり、大丸駐車場では 10 時台、東側方向では 15 時台でピークとなっている。

また、西 5 丁目・樽川通への OUT 交通は、左折が 754 台/12 時間、直進 378 台の計 1,132 台/12 時間となり、16 時以降でピークとなっている。

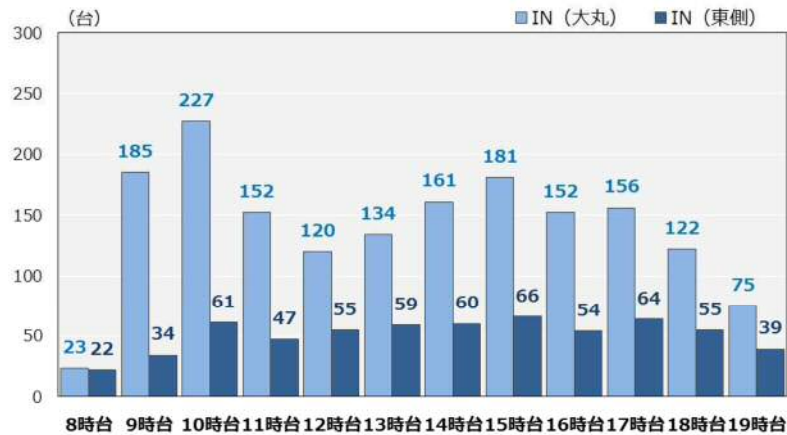
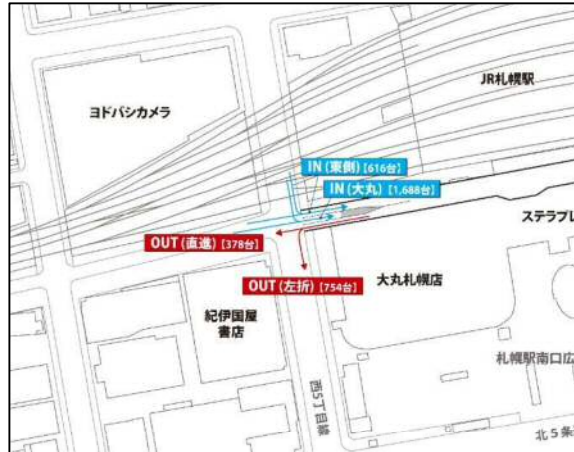


図 2-14 IN 交通 (西 5 丁目・樽川通 : 休日)

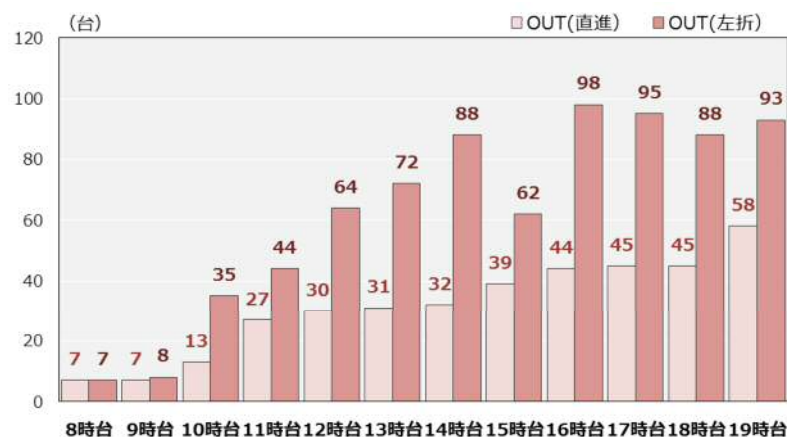


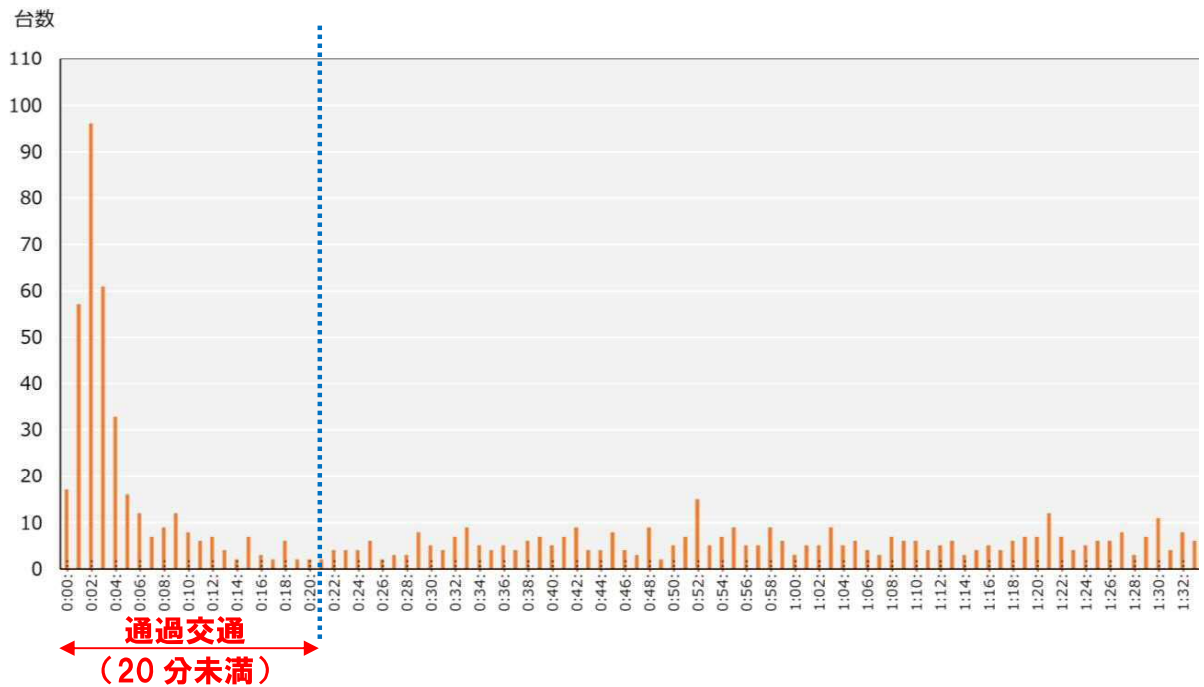
図 2-15 OUT 交通 (西 5 丁目・樽川通 : 休日)

2.2.3 通過交通

(1) 通過交通量の設定

通過交通の通過交通時間（IN時刻 ⇒ OUT時刻の時間差）を20分未満として設定した。
通過交通以外の交通量はイースト駐車場への駐車や車寄せスペースへの20分以上の停車が想定される。

■ 通過交通時間と台数の関係グラフ（平日）



■通過交通の台数整理【平日】

▼西2丁目線

	5分未満	10分未満	15分未満	20分未満	計
8時台	13				13
9時台	15				16
10時台	10	3	1	2	16
11時台	8	1	1		10
12時台	6		3	2	11
13時台	14	8	2	1	25
14時台	22	3			25
15時台	23	1	2	3	29
16時台	14	2		1	17
17時台	11	7	6	2	26
18時台	9	2	1	3	15
19時台	20	1	1		22
計	165	28	18	14	225

	IN交通
8時台	32
9時台	68
10時台	146
11時台	125
12時台	146
13時台	157
14時台	124
15時台	130
16時台	113
17時台	109
18時台	107
19時台	114
計	1371

	IN交通-通過交通
8時台	19
9時台	52
10時台	130
11時台	115
12時台	135
13時台	132
14時台	99
15時台	101
16時台	96
17時台	83
18時台	92
19時台	92
計	1146

	イースト駐車台数
8時台	82
9時台	68
10時台	170
11時台	155
12時台	202
13時台	166
14時台	116
15時台	134
16時台	139
17時台	107
18時台	127
19時台	111
計	1577

※IN交通→通過交通（20分未満）

▼西5丁目・樽川通

	5分未満	10分未満	15分未満	20分未満	計
8時台	2				2
9時台	5	2		1	8
10時台	9	8	2		19
11時台	3				3
12時台	10	3		1	14
13時台	10	2	1		13
14時台	10	2			12
15時台	11	1			12
16時台	8	5	2	1	16
17時台	16	2	3	1	22
18時台	6	1	1	1	9
19時台	9	2		1	12
計	99	28	9	6	142

	IN交通
8時台	65
9時台	24
10時台	59
11時台	43
12時台	81
13時台	47
14時台	29
15時台	45
16時台	59
17時台	46
18時台	44
19時台	31
計	573

	IN交通-通過交通
8時台	63
9時台	16
10時台	40
11時台	40
12時台	67
13時台	34
14時台	17
15時台	33
16時台	43
17時台	24
18時台	35
19時台	19
計	431

▼日航→西5丁目・樽川通（OUTのみ）

	タクシー（台数）
8時台	4
9時台	5
10時台	11
11時台	5
12時台	9
13時台	4
14時台	3
15時台	3
16時台	5
17時台	5
18時台	12
19時台	8
計	74

■通過交通の台数整理【休日】

▼西2丁目線

	5分未満	10分未満	15分未満	20分未満	計
8時台	5				5
9時台	5				5
10時台	11	2			13
11時台	10	1			11
12時台	14	1			15
13時台	7	2	1		10
14時台	14				14
15時台	8	1			9
16時台	10	3			13
17時台	15	4	1		20
18時台	14	1		1	16
19時台	22	1	2	1	26
計	135	16	4	2	157

	IN交通
8時台	25
9時台	137
10時台	288
11時台	187
12時台	164
13時台	156
14時台	169
15時台	164
16時台	199
17時台	191
18時台	150
19時台	112
計	1942

	IN交通-通過交通
8時台	20
9時台	132
10時台	275
11時台	176
12時台	149
13時台	146
14時台	155
15時台	155
16時台	186
17時台	171
18時台	134
19時台	86
計	1785

	イースト駐車台数
8時台	40
9時台	163
10時台	329
11時台	212
12時台	194
13時台	198
14時台	206
15時台	211
16時台	232
17時台	227
18時台	177
19時台	115
計	2304

※IN交通→通過交通（20分未満）

▼西5丁目・樽川通

	5分未満	10分未満	15分未満	20分未満	計
8時台	1	1			2
9時台	3				3
10時台	4	2	1		7
11時台	7	3	1		11
12時台	6	2		2	10
13時台	2	4	1		7
14時台	7		1	1	9
15時台	10				10
16時台	4	4			8
17時台	5			3	8
18時台	8	2		2	12
19時台	7	1	2		10
計	64	19	6	8	97

	IN交通
8時台	22
9時台	34
10時台	61
11時台	47
12時台	55
13時台	59
14時台	60
15時台	66
16時台	54
17時台	64
18時台	55
19時台	39
計	616

	IN交通-通過交通
8時台	20
9時台	31
10時台	54
11時台	36
12時台	45
13時台	52
14時台	51
15時台	56
16時台	46
17時台	56
18時台	43
19時台	29
計	519

▼日航→西5丁目・樽川通（OUTのみ）

	タクシー（台数）
8時台	2
9時台	3
10時台	13
11時台	7
12時台	6
13時台	6
14時台	10
15時台	7
16時台	3
17時台	5
18時台	16
19時台	12
計	90

(2) 西2丁目線⇒西5丁目・樽川通

- 西2丁目線⇒西5丁目・樽川通の通過交通は、平日 299 台、休日 247 台
- 平日では、15 時台が 32 台でピークとなり、休日では 19 時台 38 台でピーク
- 平日に比べ、休日でタクシーの通過交通の割合が拡大

西2丁目線から西5丁目・樽川通方向の通過交通では、平日で 299 台/12 時間、休日で 247 台/12 時間となっている。ピーク時間は、平日で 15 時台が 32 台と最も多く、夕方以降でも通過交通が多い状況である。また、休日は、16 時以降で通過交通が増加となり、19 時台で 38 台とピークとなる。

通過交通におけるタクシー交通の割合では、平日に比べ、休日で高く、特に 11～13 時台は 8 割以上がタクシー交通となっている。

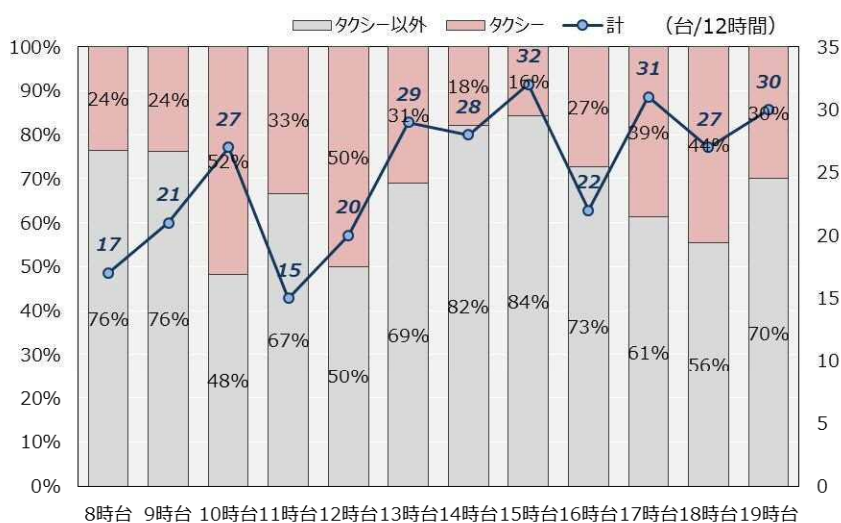


図 2-16 通過交通 (西2丁目線：平日)

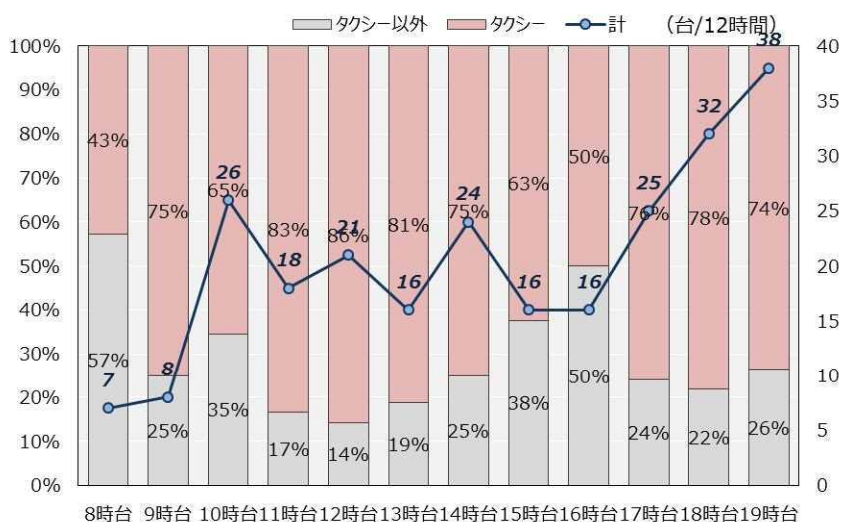


図 2-17 通過交通 (西2丁目線：休日)

(3) 西5丁目・樽川通⇒西2丁目線

- 西5丁目・樽川通⇒西2丁目線の通過交通は、平日 142 台、休日 97 台
- 平日では、17 時台が 22 台でピークとなり、休日では 18 時台 12 台でピーク
- 平日に比べ、休日でタクシーの通過交通の割合が大きいが、平日に比べ小さい

西5丁目・樽川通から西2丁目線方向の通過交通では、平日で 142 台/12 時間、休日で 97 台/12 時間となっている。ピーク時間は、平日で 17 時台が 22 台と最も多く、商業施設が開店する 10 時台でも多い状況である。また、休日は、18 時台で 12 台とピークとなる。

通過交通におけるタクシー交通の割合では、平日に比べ、休日で高く、特に 9～11 時台は 6 割程度がタクシー交通となっているが、平日に比べ、タクシーの通過交通の割合は小さい。

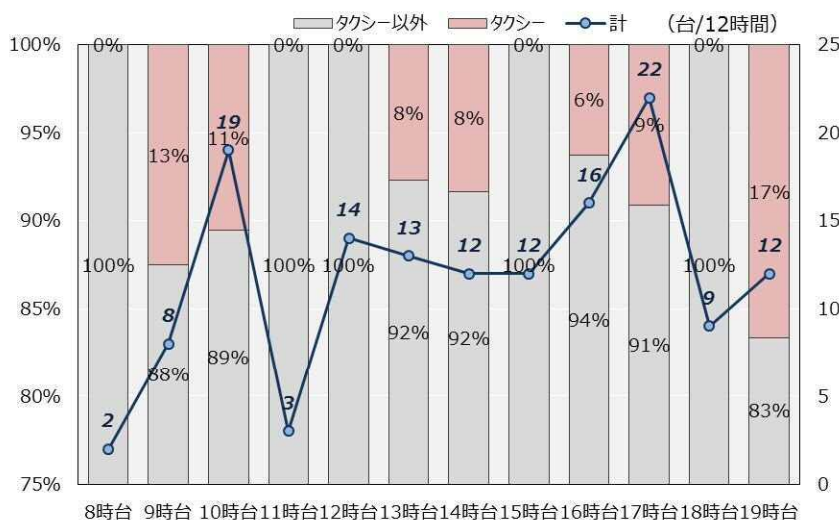


図 2-18 通過交通 (西5丁目・樽川通：平日)

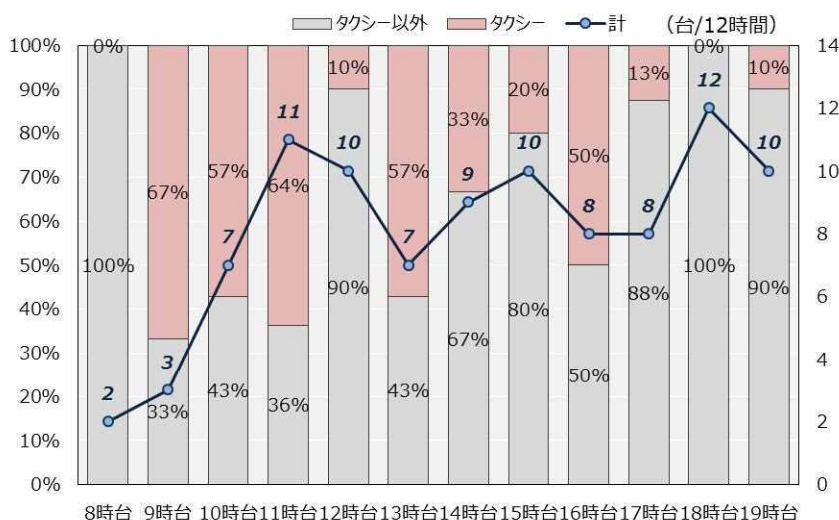


図 2-19 通過交通 (西5丁目・樽川通：休日)

3. 必要性・影響検証

3.1 東西連絡車路の閉鎖した際の影響検証

東西連絡車路を閉鎖した際の影響については、(1) 周辺道路における交通流・交通量の変化の予測と影響度合いを定量的に把握するほか、(2) 東西出入口への影響と対応策、(3) 各施設（イースト駐車場、大丸駐車場、ホテル日航、エスタ荷捌きエリア）への影響と対応策を検討する。

(1) 周辺における交通流の変化の予測と影響度合いの定量的な把握

1) 検証方法

① 検証範囲

影響を受ける区間（評価対象区間）として、札幌駅周辺の以下の4路線（＝代替ルート）を設定している。

- 西2丁目線
- 西5丁目・樽川通
- 北5条・手稲通
- 北8条通



図 3-1 評価対象路線・エリア

② 検証方法

東西連絡車路を閉鎖した際の周辺道路における交通流・交通量の変化について、円滑な道路交通の確保の観点から、以下の手順により定量的に把握している。

- STEP ① 東西連絡車路閉鎖により影響を受ける交通パターンの整理（表 3-1、図 3-2、図 3-3 を参照）
- STEP ② 交通パターン別の東西連絡車路閉鎖による代替ルートを設定（図 3-4 表 3-2、を参照）
- STEP ③ 代替ルートにおける曜日別・時間帯別交通量（without⇒閉鎖なし = H26 年度交通量調査結果、with⇒閉鎖あり = H26 年度交通量調査結果 + 転換交通量）を算定
- ※ 交通量が不明な区間や方向別交通量が不明な流動については、前後区間の交通量・流動等から比率を用いて算定。
- STEP ④ 円滑な道路交通を確保する観点から、道路の“交通容量”に着目し、以下の手順により影響度合いを評価
- ① 交通量調査結果から区間別 12 時間交通量を算定
 - ② 交通容量の設定（24,000 台/24 時間）
 - ③ 閉鎖により、交通容量を超える交通需要が発生するかを確認
 - ④ 転換後の交通需要が交通容量を下回る場合、円滑な道路交通流の確保可能であると評価

表 3-1 交通パターンと影響有無

IN	OUT	交通パターン	パターン特性
西 2 丁目	西 5 丁目	① 西 2 丁目線⇒イースト駐車場	・ 影響なし（出入口配置の要変更）
		② 創成川通方面⇒イースト駐車場	・ 影響なし（出入口配置の要変更）
		③ 西 2 丁目線⇒西 6 丁目方面	・ 影響あり
		④ 西 2 丁目線⇒西 5 丁目・樽川通	・ 影響あり
		⑤ 創成川通方面⇒西 6 丁目方面	・ 影響あり
		⑥ 創成川通方面⇒西 5 丁目・樽川通	・ 影響あり
		⑦ ホテル日航⇒西 6 丁目方面	・ 影響あり
		⑧ ホテル日航⇒西 5 丁目・樽川通	・ 影響あり
		⑨ ホテル日航⇒ホテル日航	・ 影響なし ^{※1}
		⑩ イースト駐車場⇒西 6 丁目方面	・ 影響あり
		⑪ イースト駐車場⇒西 5 丁目・樽川通	・ 影響あり
西 5 丁目	西 2 丁目	① 西 6 丁目方面⇒大丸駐車場	・ 影響なし
		② 西 5 丁目・樽川通⇒大丸駐車場	・ 影響なし
		③ 西 6 丁目方面⇒西 2 丁目線	・ 影響あり
		④ 西 5 丁目・樽川通⇒西 2 丁目線	・ 影響あり
		⑤ 西 6 丁目方面⇒創成川通方面	・ 影響あり
		⑥ 西 5 丁目・樽川通⇒創成川通方面	・ 影響あり
		⑦ 西 6 丁目方面⇒イースト駐車場	・ 影響あり
		⑧ 西 5 丁目・樽川通⇒イースト駐車場	・ 影響あり
西 5 丁目	西 5 丁目	① 西 6 丁目方面⇒車寄せ⇒西 6 丁目方面	・ 影響なし ^{※2}
		② 西 6 丁目方面⇒車寄せ ⇒西 5 丁目・樽川通	・ 影響なし ^{※2}
		③ 西 5 丁目・樽川通⇒車寄せ ⇒西 6 丁目方面	・ 影響なし ^{※2}
		④ 西 5 丁目・樽川通⇒車寄せ ⇒西 5 丁目・樽川通	・ 影響なし ^{※2}

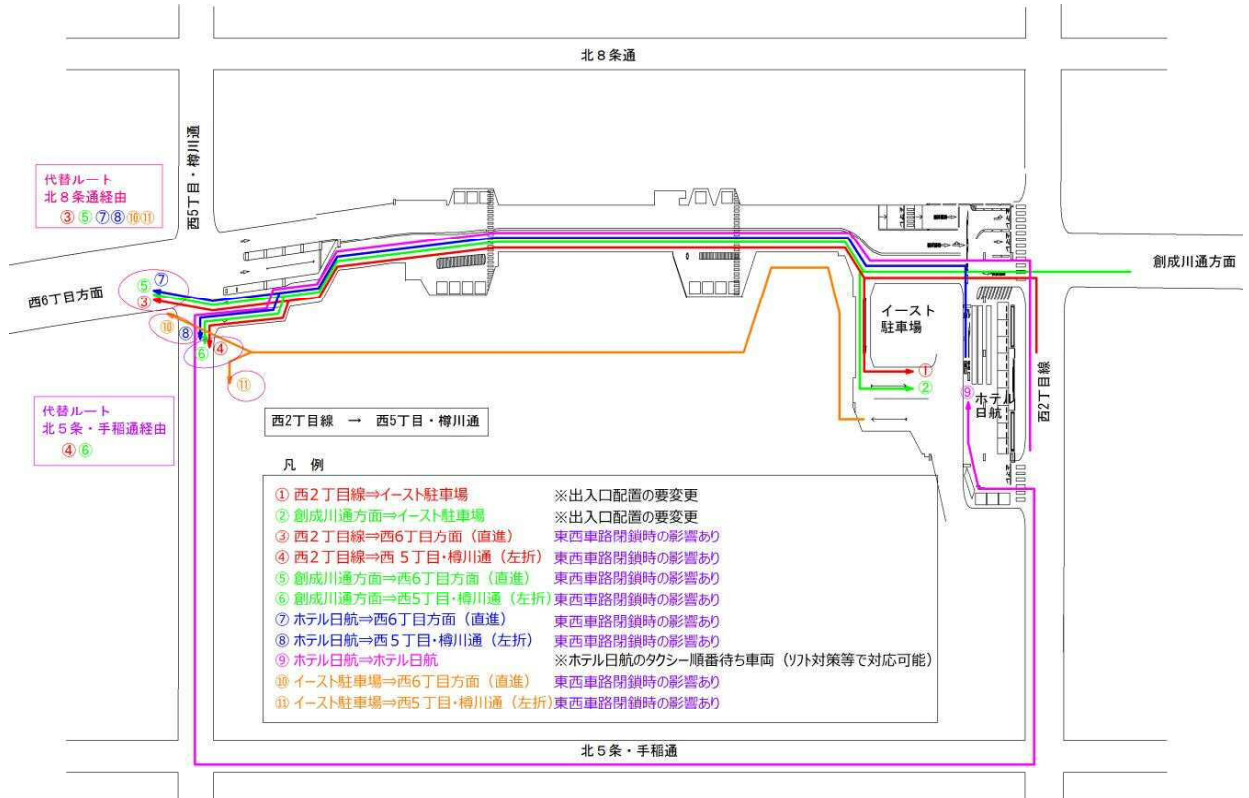
※1 ホテル日航のタクシー順番待ち車両（ソフト対策等に対応可能）。

※2 車路内の車寄せスペースは周辺道路での同様施設の設置により対応が可能のため、影響なしとして扱う。

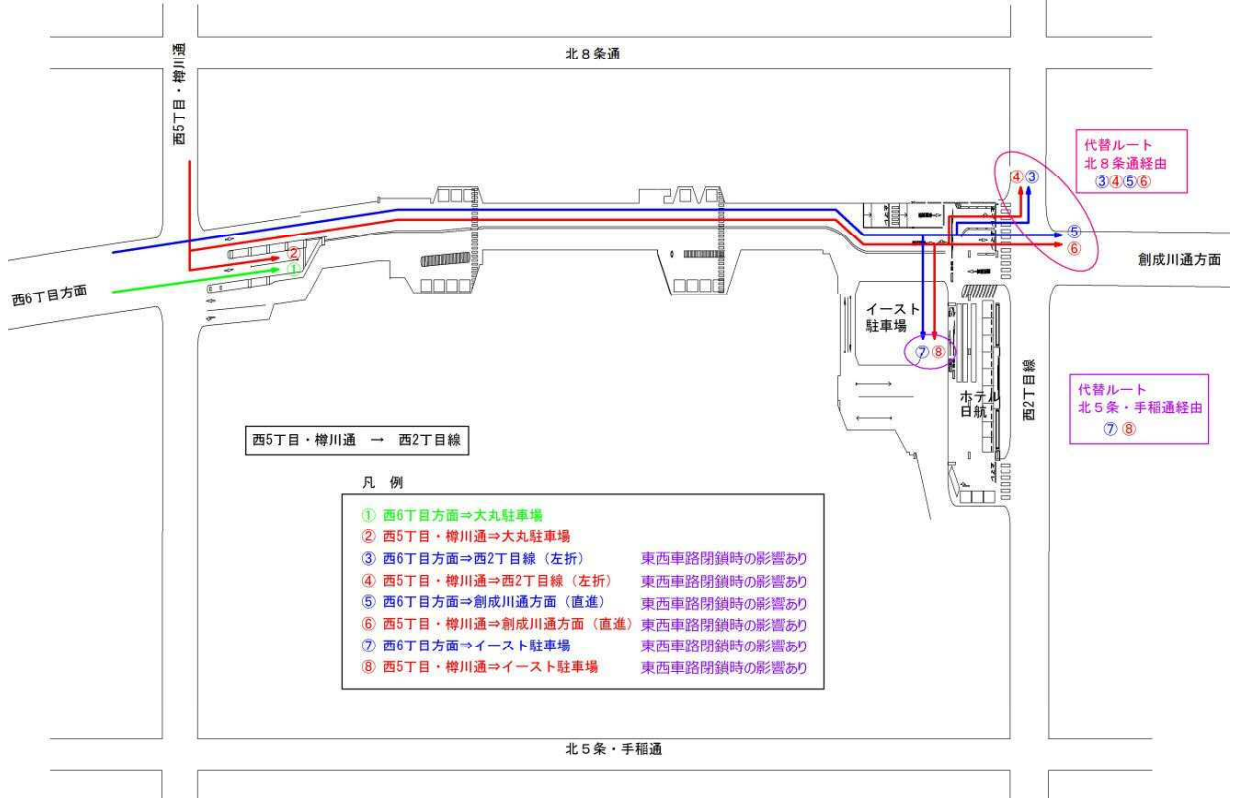


写真：札幌駅北口に設置されている車寄せスペース（キス&ライド）

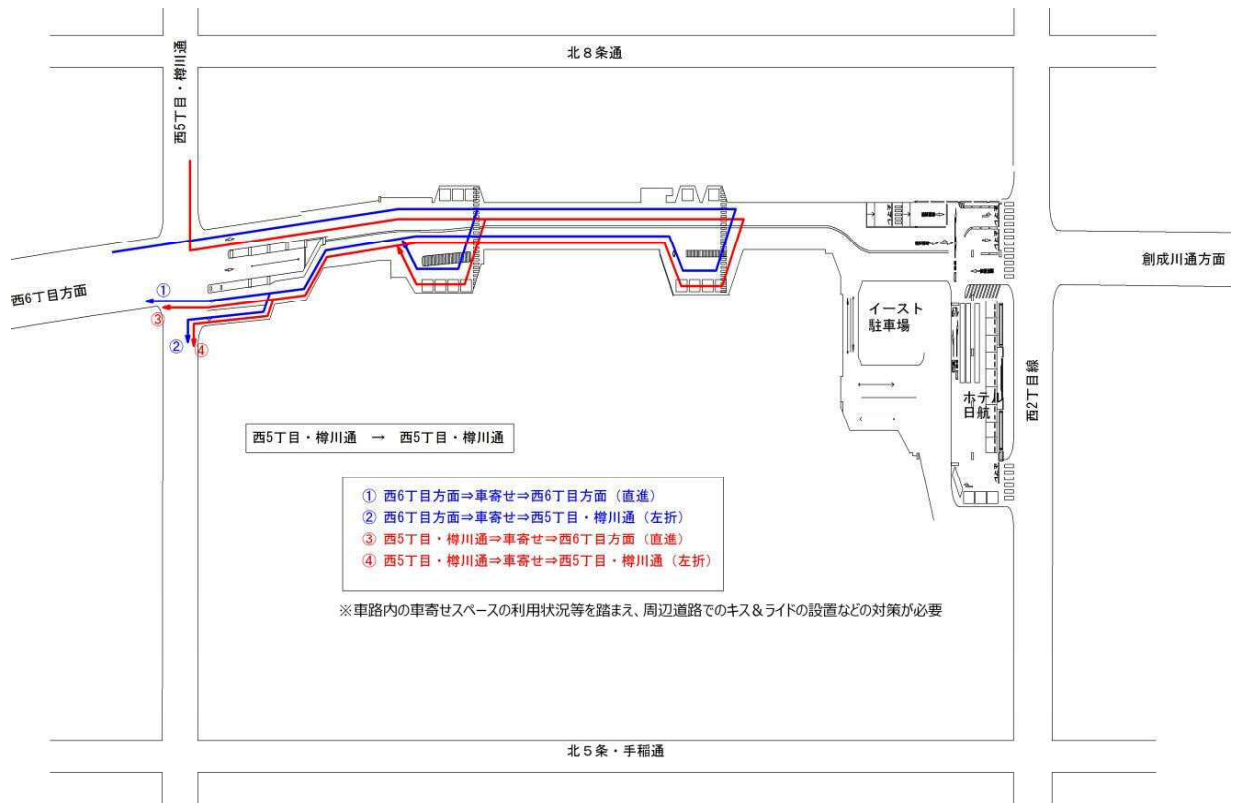
■ルート概要図（西2丁目線→西5丁目・樽川通）



■ルート概要図（西5丁目・樽川通→西2丁目線）



■ルート概要図（西5丁目・樽川通→西5丁目・樽川通）



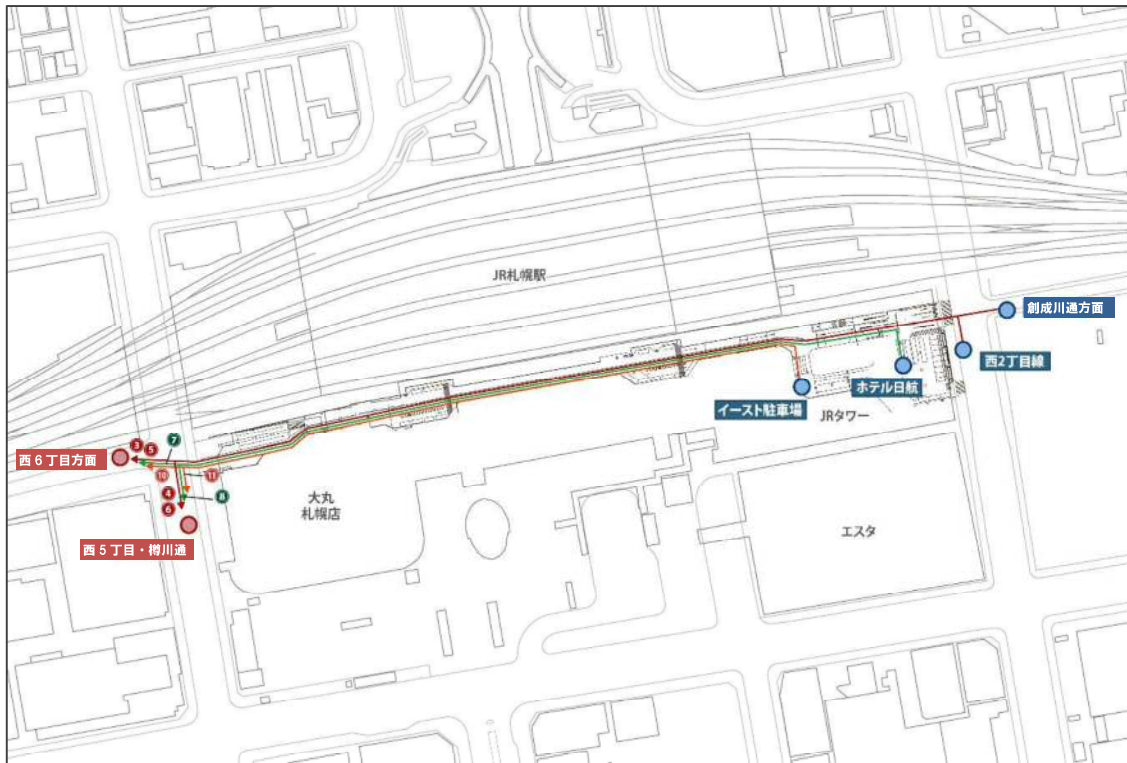


図 3-2 “影響あり”交通パターン (西 2 丁目 IN 交通)

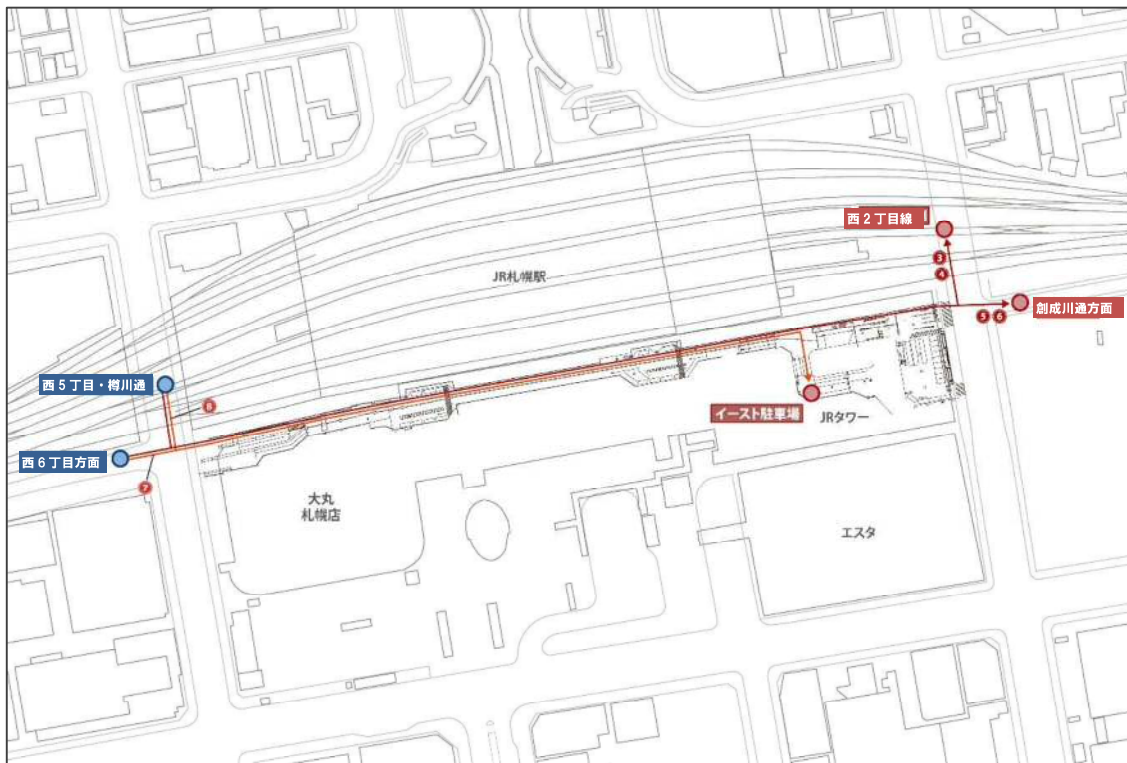


図 3-3 “影響あり”交通パターン (西 5 丁目 IN 交通)

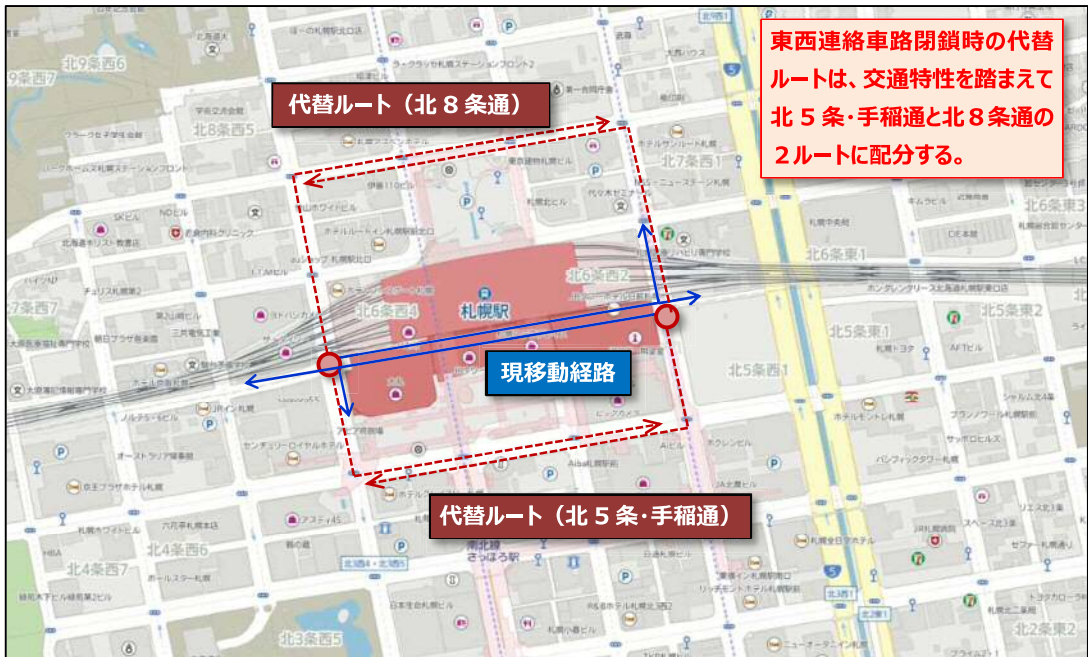


図 3-4 代替ルートの設定

表 3-2 交通パターン別代替ルート

IN	OUT	交通パターン	代替ルート
西2丁目	西5丁目	① 西2丁目線⇒イースト駐車場	
		② 創成川通方面⇒イースト駐車場	
		③ 西2丁目線⇒西6丁目方面	・ 北8条通経由
		④ 西2丁目線⇒西5丁目・樽川通	・ 北5条・手稲通経由
		⑤ 創成川通方面⇒西6丁目方面	・ 北8条通経由
		⑥ 創成川通方面⇒西5丁目・樽川通	・ 北5条・手稲通経由
		⑦ ホテル日航⇒西6丁目方面	・ 北8条通経由
		⑧ ホテル日航⇒西5丁目・樽川通	・ 北5条・手稲通経由
		⑨ ホテル日航⇒ホテル日航	
		⑩ イースト駐車場⇒西6丁目方面	・ 北8条通経由
		⑪ イースト駐車場⇒西5丁目・樽川通	・ 北8条通経由
西5丁目	西2丁目	① 西6丁目方面⇒大丸駐車場	
		② 西5丁目・樽川通⇒大丸駐車場	
		③ 西6丁目方面⇒西2丁目線	・ 北8条通経由
		④ 西5丁目・樽川通⇒西2丁目線	・ 北8条通経由
		⑤ 西6丁目方面⇒創成川通方面	・ 北8条通経由
		⑥ 西5丁目・樽川通⇒創成川通方面	・ 北8条通経由
		⑦ 西6丁目方面⇒イースト駐車場	・ 北5条・手稲通経由
		⑧ 西5丁目・樽川通⇒イースト駐車場	・ 北5条・手稲通経由
西5丁目	西5丁目	① 西6丁目方面⇒車寄せ⇒西6丁目方面	
		② 西6丁目方面⇒車寄せ⇒西5丁目・樽川通	
		③ 西5丁目・樽川通⇒車寄せ⇒西6丁目方面	
		④ 西5丁目・樽川通⇒車寄せ⇒西5丁目・樽川通	