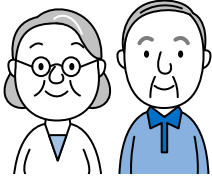
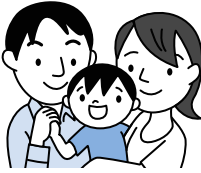


**NEWS
01**

臨時福祉給付金・子育て世帯臨時特例給付金の申請を開始

6月下旬に給付の可能性のある世帯に書類を送ります

誰にいくら給付されるの？

	臨時福祉給付金	子育て世帯臨時特例給付金
対象	<p>住民税が課税されていない世帯</p>  <p>課税者から扶養を受けている方や、生活保護を受けている方を除く</p>	<p>今年1月分の児童手当を受給した世帯</p>  <p>所得制限あり。生活保護を受けている方を除く</p>
金額	<p>1人につき1万円</p> <p>高齢基礎年金や児童扶養手当などの受給者は5千円を加算</p>	<p>児童手当の対象児童1人につき1万円</p>

どちらの給付金も対象となる場合、臨時福祉給付金のみが給付されます

手続きの流れをご確認ください

給付対象外の世帯 → 書類は何も送られません

給付の可能性のある世帯 → **書類が送られます。手続きは以下の通りです**

6月下旬～

税情報の調査同意書が送られます※

同封の案内文を見て、給付金の対象になると思われた場合は、9/16(火)(消印有効)までに同意書を返送してください。
 市で課税や扶養の状況を調査します



給付対象外と判定された世帯

給付されません

給付されないことをお知らせする文書が送られます

給付対象と判定された世帯

申請書が送られます※

以下の書類を9/30(火)(消印有効)までに返送してください

- 申請書
- 通帳の写し
- 本人確認書類の写し



7月中旬～

ご指定の口座に振り込まれます

住民税が課税されていない世帯や、子育て中の世帯に給付する給付金の申請に必要な書類を、6月下旬からお送りします。

この給付金は、消費税の引き上げによる家計の負担を和らげるために支給するもの。

市内では臨時福祉給付金は約32万世帯、子育て世帯臨時特例給付金は約11万世帯が対象となる見込みです。

申請期間は9月30日(火)まで。忘れずに返送してください。

詳細 お問い合わせセンター
 (211) 4 1 9 2

公務員の方には勤務先が申請書を配布

子育て世帯臨時特例給付金が給付される可能性のある公務員の方には、勤務先から直接、申請書が配布されます。申請書は、6/23(月)～9/30(火)(消印有効)に送付してください(郵送料は自己負担)。

送付先

〒060-0001

中央区北1西2時計台ビル内
 臨時福祉給付金担当

※給付されることが明らかな世帯には、最初から申請書が送られます

市の新たなエネルギー施策の 指針案への意見を募集

7月3日(木)まで募集します

平成34年度までの市のエネルギー施策の指針となる「エネルギービジョン」の素案へのご意見を、6月4日(水)から募集します。

このビジョンは、省エネルギーの促進や再生可能エネルギーの利用により、二酸化炭素の排出が少なく、原発に依

存しない社会の実現に向けてつくられるもの。皆さんの声を反映させ、より暮らしに身近な内容を目指します。

ビジョンは8月ごろに完成の予定です。皆さんのご意見をお待ちしています。

【詳細】エネルギー政策統括担当(21)2139

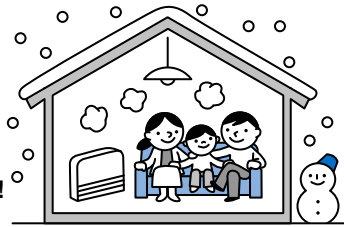
低炭素・脱原発依存社会を目指す エネルギービジョン

素案の一部を紹介!

市が力を入れる3つの取り組み

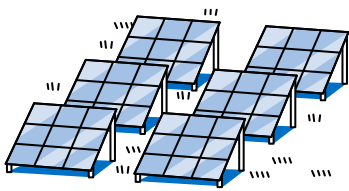
省エネルギーをさらに推進します

- 断熱や気密に優れた住宅の購入費用を補助
- 省エネ・節電を促すキャンペーンの実施



数値目標 熱エネルギーを15%、
電力消費量を10%削減!
(平成22年度比)

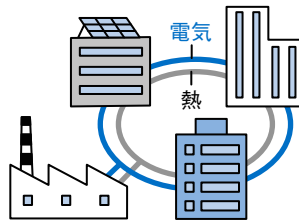
再生可能エネルギーを 最大限に活用します



- 大規模な太陽光発電所を誘致
- おがくずを加工した燃料の活用

数値目標 再生可能エネルギーの
発電量を4倍に!
(平成22年度比)

熱と電力の効率のよい 利用を進めます



- 熱と電気を複数のビルで共有する仕組みの構築
- 熱と電気を同時につくる燃料電池の導入を支援

数値目標 燃料電池などによる
発電量を2.3倍に!
(平成22年度比)

ご意見をお寄せください

応募方法 6/4(水)から区役所(1ページ)で配布する素案をご覧の上、7/3(木)(必着)まで

素案はホームページでもご覧になれます

札幌市エネルギービジョン

天神山アートスタジオ

時間 8時45分～21時

休館 月曜(祝・休日の場合は翌平日)、12/29～1/3

場所 豊平区平岸2の17
(天神山緑地内)



アーティストと交流できる イベントを開催!

滞在しているアーティストと一緒に作品を作るワークショップや、作品の展示会を開催していく予定です。



市民活動などに利用できる貸室も!

室数 3部屋(60㎡～72㎡) **費用** 1,700円から
申込 天神山アートスタジオで配布中の申請書を、利用日の5日前(土・日曜、祝・休日を除く)までに提出。
申請書はホームページからも入手可

詳細はホームページでもご覧になれます

天神山緑地内にアーティストと 交流できる施設が開設

市民活動に利用できる貸室も備えています

5月31日、豊平区に「天神山アートスタジオ」が開設しました。

なっているほか、訪れた方とアートを通じて交流できるイベントも行っています。

この施設は、市民の皆さんにアートにより親しんでもらうために開設したものです。館内

は、アーティストが滞在しながら創作活動ができる環境と

【詳細】市コールセンター(22)4894