

区民のページ

# きた

2026.6



北区まちづくり  
キャラクター  
ぼっぴい



## 特集

# ～私のまちを私の手で～ 地域を守る消防団!

消防団は、地域の安全と安心を守るために日々活動しています。今月は、地域の防災リーダーとして活躍する消防団について紹介します。

編集：北区市民部総務企画課広聴係 TEL 757-2503 FAX 757-2401 Eメール ki.somu@city.sapporo.jp

### 北区役所

〒001-8612 北区北 24 条西 6 丁目

TEL 757-2400

北区 HP 「みてきて北区」

<https://www.city.sapporo.jp/kitaku/>



### 篠路出張所

〒002-8024 北区篠路 4 条 7 丁目

TEL 771-2231

篠路出張所ホームページ

<https://www.city.sapporo.jp/shinoro/>



■北区の人口と世帯数  
国勢調査の実施に伴い、速報値が公表されるまでの間は掲載を見合わせます。



きた

広報さっぽろ | 2026-6

# 消防団とは？

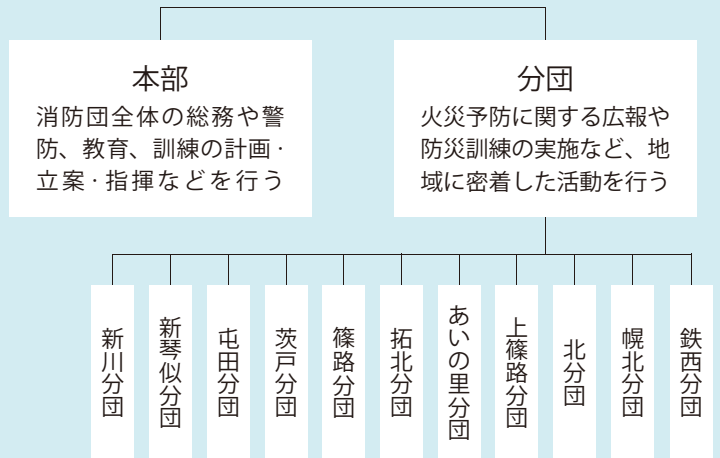
## 非常勤特別職の地方公務員

普段は、会社員や主婦、学生など、他に本業を持ちながら活動をしています。

## 地域の方々に構成されています

入団要件は、北区内にお住まいまたは通勤・通学している18歳以上の方で、心身ともに健康であること。  
女性や学生など、どなたでも入団できます。

## 北消防団の組織図



# どんな活動をするの？

## 平常時の活動



### 研修・訓練

防災に関する研修を受けたり、消火活動や大規模災害対応などの訓練を行います。



### 応急手当指導

地域の人に対し、応急手当やAEDの使い方などを教えます。



### 防火啓発活動

地域のイベントなどで防火や防災についての啓発活動を行います。



### 備品点検

防災備品の点検や消火栓周りの除雪などを行います。

## 災害時の活動



### 消火活動支援

火災時に消防士と協力して消火や後方支援を行います。



### 自然災害対応

地震や台風の際の避難誘導や水害などの二次災害防止に務めます。

# 女性団員も活躍中！

## 入団のきっかけは 地域との交流

上篠路分団所属  
ちくさ さちこ  
千種 小姫子さん



仕事の関係で女性消防団員の存在を知り興味を持ちました。それまで地域の人との接点が少なかったので、交流を深めたいという思いもあり入団しました。主な活動としては、地域の防災訓練などのお手伝いをしたり、防災チラシを配ったり、冬に消火栓周りの除雪をしたりします。自分の子どもたちにも「消防団の活動は楽しいよ」と勧めています。

## 入団のきっかけは 友人の誘い

本部所属  
しみず  
清水 めぐみさん



他区で消防団に入っている友人がおり、防災活動などの話を聞いて楽しそうだなと思い、自分も入団することにしました。私は本部所属なので、書類作成や備品管理といった事務作業が活動内容としては多いです。消防団としての知識は、地域を守るだけでなく自分が生活するうえでも役立つのでおすすめです！

## 教えて！消防団Q&A



### Q 仕事をしていたり子育て中でもできる？

A 活動は参加できる時だけでも大丈夫！また、日中仕事をしていたり子育て中の方も参加できるよう、活動は平日の夜や土日などにも行っています。

### Q 体力に自信が無くても大丈夫？

A 力仕事だけでなく、防災指導や啓発活動など、さまざまな仕事があります。

### Q 活動はボランティア？

A 災害時の出動や日々の訓練など、消防団としての活動には全て報酬が支給されています。

### Q 入団するにはどうしたらいいの？

#### A 札幌市北消防団(北消防署予防課内)

へご連絡ください！

☎ 737-2100

✉ [kitasyo.yobou.syomu@city.sapporo.jp](mailto:kitasyo.yobou.syomu@city.sapporo.jp)

入団希望以外にも、消防団についての問い合わせを受け付けています。入団希望のメールには、氏名・住所・電話番号をご記載ください。

### ◆北消防団消防総合訓練大会◆

北消防団が日頃の訓練の成果を披露します。自由に見学できますので、ぜひお越しください！

と き 9月6日(日)

ところ 札幌市消防学校(西区八軒10西13)

※詳細は7月下旬ごろに北消防署のHP(右記コード)でご案内します。



まずは  
見学から！  
お気軽に  
お問い合わせ  
ください！



## 北大魅力探検隊

～北大生と夢のロードマップを作ろう～

中学生を対象に、YOSAKOIソーランサークル「北海道大学"縁"」の学生による北海道大学キャンパスツアーと、将来のロードマップを作成するイベントを開催します。自身の将来に対する視野を広げ、勉強する理由を見つけるきっかけをつくります。

**と き** 7月12日(日) 13時～17時【雨天決行】

**ところ** 北海道大学(北8西5)

**対象・定員** 北区にお住まいの中学生15人  
多数時抽選。保護者の同伴可。

**申込** 6月11日(木)～6月24日(水)に  
右記コードから。



地域振興課地域活動担当係 TEL 757-2407 FAX 747-5898  
〒001-8612 北24西6 ✉kita.katsudou@city.sapporo.jp

## 第14回ほっかいもっかい杯 スポGOMI大会in札幌

「スポーツで街をキレイにする!」がテーマのスポGOMIは、ごみ拾いに「スポーツ」のエッセンスを加え、今までの社会奉仕活動を「競技」へと変換させた日本発祥の全く新しいスポーツです。

決められたエリアで制限時間内に、チーム対抗でごみを拾い、ごみの量と質でポイントを競います。

参加者全員に参加賞、入賞者には賞品が当たります!

**と き** 9月5日(土)10時～14時【雨天決行】

**ところ** 北区役所正面駐車場(北24西6)

**対象** 1チーム5人以下の編成。安全上、10歳以下のみのチームは不可(要保護者同伴)。

**定員** 先着50チーム

**申込** 6月11日(木)～7月10日(金)に右記  
コードから。



NPO法人北海道スポーツGOMI拾い連盟 TEL 0120-84-4682  
地域振興課地域活動担当係 TEL 757-2407

## 保健センターからのお知らせ

### ① 子育て講座「トイレトレーニング」

トイレトレーニングを始める目安や進め方について保育士がお話しします。



**と き** 7月6日(月)10時30分～11時15分

**ところ** 北区保育・子育て支援センター(ちあふる・きた)  
(北25西3)

**定員** 先着8組程度

**対象** 就学前の子どもと保護者、これから親になる方

**申込** 6月22日(月)9時～7月3日(金)17時に、子育て支援担当係へ電話またはファクス(講座名、保護者と子どもの氏名(ふりがな)、子どもの月齢、電話番号を記入)

健康・子ども課子育て支援担当係 TEL 757-2566  
FAX 756-0874



## 情報プラザ

6月11日(木)～7月10日(金)

費用の記載がないイベントは  
参加費無料です。

## 6月30日(火)は個人市民税第1期の納期限です

納税通知書は6月11日(木)以降、順次発送します。  
病気、災害などのご事情により納期限までに納付できない場合はご相談ください。毎週木曜日(祝休日を除く)は20時まで夜間納税相談を行っています。

北部市税事務所納税課納税係 TEL 207-3913  
(中央区北4西5 アスティ45 9階)

## 北区少年少女スポーツ大会 ～バスケットボール・バドミントン教室～

レバンガ北海道によるバスケットボール、北海道コンサドーレ札幌バドミントンチームによるバドミントンの無料体験教室です。各チームの選手がやってくる!

**と き** 7月26日(日)

**ところ** 北区体育館(新琴似8-2)



種類	対象	実施時間	定員
バスケットボール	小学1～3年生 (初心者)	9時10分～11時10分 (受付8時45分～9時)	40人
	小学4～6年生 (初心者)		40人
	小学4～6年生 (経験者)	12時30分～15時 (受付12時5分～12時20分)	60人
バドミントン (経験不問)	小学1～3年生	9時40分～11時40分 (受付9時15分～9時30分)	30人
	小学4～6年生	13時～15時 (受付12時35分～12時50分)	30人

▷北区にお住まいまたは北区の学校に通う小学生が対象です。個人またはグループでコースを選んでお申し込みください。申込多数時は抽選です。

▷持ち物や最新情報、その他の注意事項は右記コードから北区ホームページをご覧ください。



**申込** 6月15日(月)～7月3日(金)に上記ホームページから。または申込用紙を持参、郵送(必着)、ファクス、Eメールのいずれかにて地域活動担当係へ。申込用紙は上記ホームページからダウンロード、または地域振興課で配布します。

地域振興課地域活動担当係 TEL 757-2407 FAX 747-5898  
〒001-8612 北24西6 ✉kita.sports@city.sapporo.jp

## ④ 北保健センター 6月のおすすめランチ

**と き** 6月15日(月)～19日(金)11時～14時  
**ところ** 札幌サンブラザレストラン(北24西5)  
**メニュー** 赤魚のみそマヨネーズ焼き、高野豆腐の卵とじ、蒸し鶏のサラダ、ご飯、吸物【エネルギー507kcal、野菜使用量137g】  
**料 金** 1,200円(税込み)

## ⑤ 住民集団健康診査

申込不要

と き		ところ
6月15日(月)	9時30分～11時 13時30分～15時	プラザ新琴似 (新琴似7-4)
7月3日(金)	9時30分～11時	第四太平会館 (太平9-7)
	13時30分～14時30分	拓北会館 (あいの里4-6)
7月7日(火)	9時30分～11時	屯田二番通東会館 (屯田5-2)
	13時30分～15時	篠路こまどり会館 (篠路7-4)
7月10日(金)	9時30分～11時 13時30分～15時	拓北・あいの里 地区センター (あいの里1-6)

種類	対象	費用
健康診査	40～74歳で札幌市国民健康保険に加入の方、協会けんぽに加入の被扶養者	受診券に記載の自己負担額
	後期高齢者医療制度に加入の方	無料
	生活保護世帯で40歳以上の方	
	中国残留邦人等支援給付世帯で40歳以上の方	
肺がん検診	40歳以上の方	無料※
肝炎ウイルス検査	過去に肝炎ウイルス検査を受けたことがない方	無料

※医師の判断で喀痰検査を行った場合は400円です。  
 ▷健康診査は、ご自宅に郵送される受診券、マイナ保険証または資格確認書を、生活保護世帯の方は生活保護世帯健康診査受診券、中国残留邦人等支援給付世帯の方は本人確認証をお持ちください。  
 ▷肺がん検診と肝炎ウイルス検査は受診券不要です。  
 氏名・年齢・住所が確認できるものを持参してください。

## 以下②～⑤について

健康・子ども課地域保健一・二係 TEL 757-1181 FAX 757-1187

## ② 胃がん・大腸がん・肺がん検診【3種類同時可】

**と き** 6月26日(金)9時～11時  
**ところ** 北保健センター1階(北25西6)

種類	対象	定員	料金
胃がん (バリウム)	50歳以上で 偶数歳の方※1	先着25人	1,300円
大腸がん (検便)	40歳以上の方	先着40人	400円
肺がん (胸部エックス線)		なし	無料※2

※1 50歳以上で奇数歳の方は、直前の偶数歳のときに札幌市胃がん検診を受診していなければ対象です。

※2 医師の判断で喀痰検査を行った場合は400円です。

料金減免の対象となる方	必要書類
70歳以上の方	生年月日が確認できる本人確認書類
65～69歳で後期高齢者医療制度に加入の方	マイナ保険証または資格確認書など
生活保護世帯の方	生活保護受給証明書
市・道民税非課税世帯の方	課税証明書
中国残留邦人等支援給付世帯の方	本人確認証

**申 込** 6月18日(木)までに、地域保健一・二係へ電話またはファクス(希望する検診の種類・日付、住所、氏名(ふりがな)、年齢、電話番号を記入)。肺がん検診のみの場合は申込不要。

## ③ ノルディックウォーキング講座

ポールを使って歩く「ノルディックウォーキング」を体験し、一緒に健康づくり活動を行う仲間を作るきっかけにさせていただきます。本講座は「札幌健康アプリ"アルカサル"」のポイント付与対象イベントです。

**と き** 6月26日(金)14時～16時(受付13時45分)  
**ところ** 北区民センター3階区民ホール(北25西6)

基本動作を学んだ後は周辺を約2km歩きます。

**定 員** 先着20人

**申 込** 6月12日(金)～19日(金)に地域保健一・二係へ電話。  
**持ち物等** 飲み物、タオル、歩きやすい服装と靴。両手が使えるように、リュックなどでお越しくください。ポールは貸し出します。



広告





北 区 人 きたくびと。

よ さ こ い て ん ぶ り ゆ う じ ん  
**YOSAKOIソーランチーム 新琴似天舞龍神**

YOSAKOI ソーラン祭りの入賞常連であり、全国各地に赴き演舞する同チーム。地元・新琴似を大切に、地元から愛され続けるチームの今について、総代の梶浦 宣明さんにお話を伺いました。



◀新琴似天舞龍神  
ホームページ

「結成時のことを教えてください。」

新琴似天舞龍神は平成7年夏、若者3人が、地元新琴似のチームを作りたいと活動を始めたのが発会のきっかけです。

私も日頃から新琴似の活性化を考えていましたから、声をかけていただき、すぐに運営スタッフになりました。

当時はまだYOSAKOIの知名度が高くありませんでしたが、新琴似の夏祭りなどでパネル展を開催させてもらってメンバーを募り、同年12月、約50人で新琴似天舞龍神が発会しました。その後もメンバーは増え、翌年のYOSAKOIソーラン祭りには約130人で参加し「新人王賞」を受賞しました。

「今のチームについて教えてください。」

今年には運営や音響スタッフなどを含め190人ほどで活動しています。そのうち踊り子が130人ほどおり、最年少が小学1年生、最年長は70歳です。母・娘・孫の三世代の踊り子もいて、30年の歴史を感じますね。

チームの特長は、所属する全員でYOSAKOIソーラン祭りに出場することです。勝つことだけを指して少人数でステージに上がるのではなく、全員でひとつのチームとして演舞し、応援してくれる皆さんに感動してもらうことを一番の目標としています。



リニューアルした  
プラザ新琴似  
で演舞を披露



写真提供：新琴似新聞

▲昨年の30周年記念公演は約2300席が満席に！

「地元・新琴似への思いなどを語っていただけますか。」

チーム結成の翌年から続くYOSAKOIソーラン祭り新琴似会場は、新琴似と新琴似西の両連合町内会の皆さんを中心に、多くのボランティアの方が骨を折って下さり開催を続けられているものです。

同じ「新琴似」という地域で暮らす皆が力を合わせて、たくさんの人に楽しんでもらえる場を作ることができてきていると思います。

今年も新琴似会場でお待ちしております。新琴似天舞龍神の演舞と一緒に盛り上がりましょう！

**第35回YOSAKOIソーラン祭り  
新琴似会場のお知らせ**

と き 6月13日(土)・14日(日)  
各日11時~15時30分  
と ころ 新琴似6条6丁目・7条6丁目  
(新琴似第2横線)

広告