

5
May

2026
〈令和8年〉

Vol.794

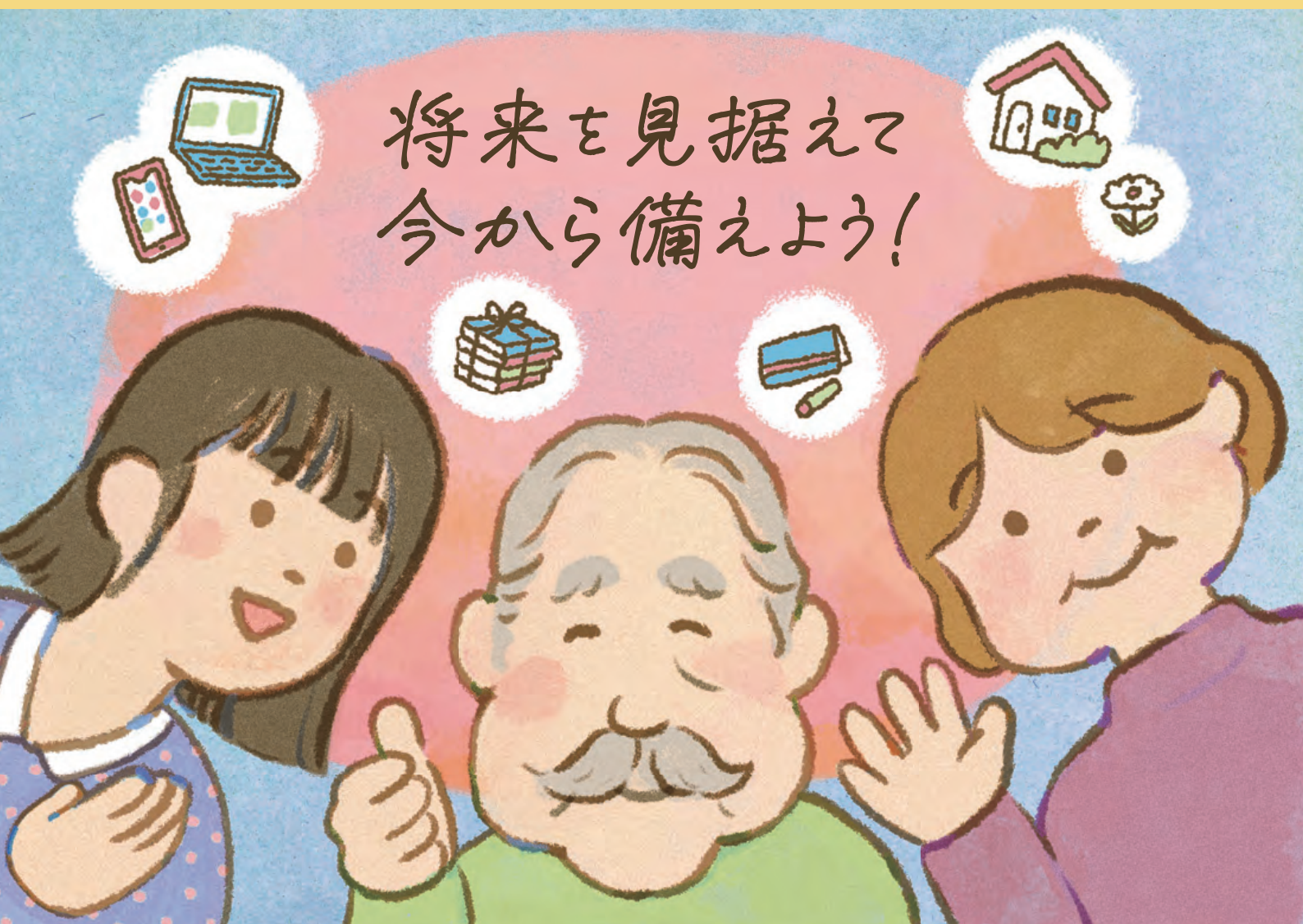
広
報

さっぽろ

市公式 LINE



For other
languages



特集

「終活」を始めてみませんか？

自転車のルール

自転車の交通違反に
「青切符」が導入

しっとくさっぽろ

漫画で学ぶ！
ヒグマ対策

特集

今月の表紙



高齢化などにより重要性が増している「終活」。将来の不安を解消し、前向きに生きるために、元気なうちから備えてみませんか？

◀ 特集ページはP.2から！

【編集】

札幌市広報課 〒060-8611 中央区北1西2

☎211-2036 ☎218-5163

✉kohokakari@city.sapporo.jp

広報さっぽろは、毎月10日までに、町内会などを通じて市内の全世帯に配布しています。詳細は、広報課がお住まいの区の区役所広聴係へお問い合わせください。

- ② 人生のエンディングについて
考え、備えよう
いつか訪れる「その時」のために
- ⑧ 4月から青切符が導入！
みんなで守ろう、自転車のルール
- ⑩ しっとくさっぽろ
- ⑫ 札幌の魅力を道外に発信
地域おこし協力隊 さんじょうりゅうや 三條 龍弥さんを紹介！
- ⑬ 円山動物園のこの動物に注目！
- ⑭ イベントカタログ
- ⑯ 札幌市からのお知らせ
区民のページ

市役所のどこに聞いたらよいか
分からないときは

▶ 札幌市コールセンター

ツージャ しゃくしょ
☎222-4894 8～21時
(年中無休)

FAX 221-4894

✉ info4894@city.sapporo.jp

市政に関するご意見、
ご提案などは

▶ 市民の声を聞く課

☎211-2042

FAX 218-5165

札幌の人口と世帯

国勢調査の実施に伴い、速報値が公表されるまでの間は掲載を見合わせます。

市内の交通事故

令和8年1月1日～
3月31日(前年比)
発生 1,420件 (+383)
死者 2人 (-5)
傷者 1,697人 (+477)

急な病気やけがのときは

▶ 救急安心センター 24時間。救急医療の相談、医療機関の案内

☎ #7119 ダイヤル回線、IP電話は ☎272-7119

聴覚に障がいのある方は、FAX 241-7331

▶ 夜間休日急病センター ウエスト 中央区大通西19WEST19内 19時～翌朝7時(年中無休)、
日中の小児科診療は日曜、祝・休日、
8/15、12/29～31、1/2の9～17時

☎641-4316 FAX 615-8604

市役所・区役所の連絡先

▶ 市役所 〒060-8611 中央区北1西2

☎211-2111(代表) FAX 218-5163(広報課)

▶ 区役所

		(代表)	(広聴係)
中央区	南3西11	☎231-2400	FAX 231-6539
北区	北24西6	☎757-2400	FAX 757-2401
東区	北11東7	☎741-2400	FAX 742-4762
白石区	南郷通1南	☎861-2400	FAX 860-5236
厚別区	厚別中央1の5	☎895-2400	FAX 895-2403
豊平区	平岸6の10	☎822-2400	FAX 813-3603
清田区	平岡1の1	☎889-2400	FAX 889-2402
南区	真駒内幸町2	☎582-2400	FAX 582-0144
西区	琴似2の7	☎641-2400	FAX 641-2405
手稲区	前田1の11	☎681-2400	FAX 681-6639

※市役所、区役所の開庁時間は
月～金曜(祝・休日、12/29～1/3を除く) 8時45分～17時15分
※市税事務所の所在地、電話番号は19ページをご覧ください



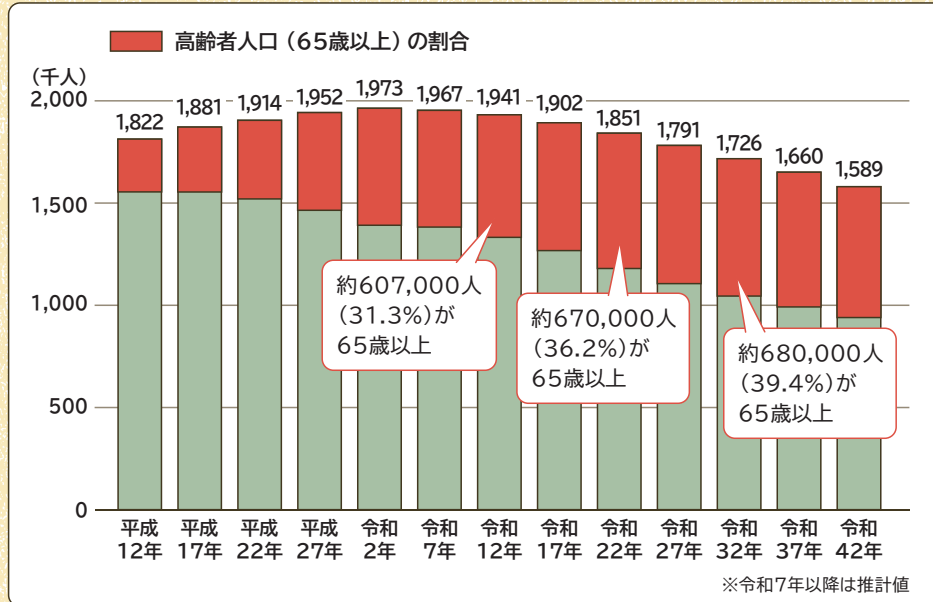
札幌市役所
ホームページ
広報さっぽろの誌面も掲載。10区全ての区民のページもご覧になれます



公式X

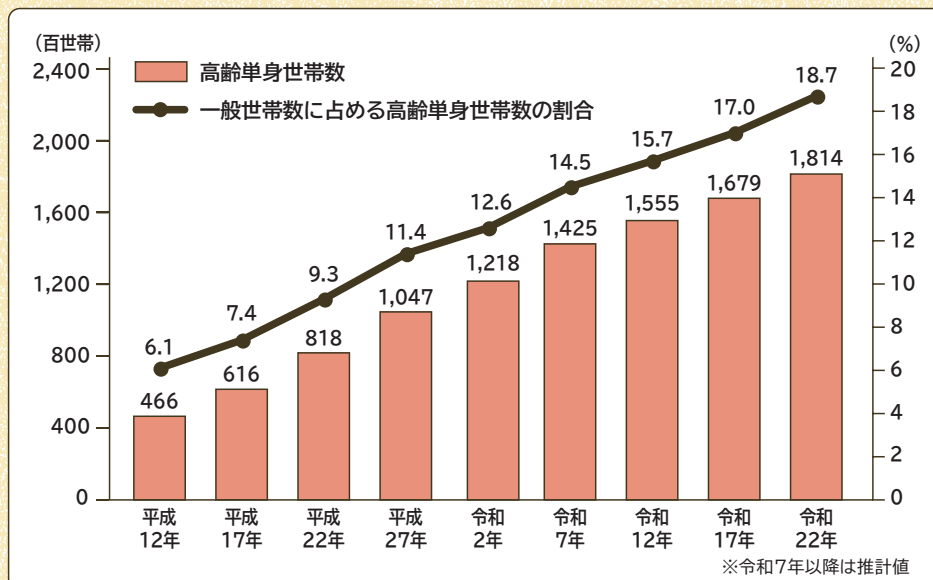
高齢化が進み、 1人暮らしの高齢者世帯の数も 増えています

本市の人口と高齢者人口の割合



令和3年以降、本市は人口減少の局面を迎えています。一方で、人口に占める65歳以上の方の割合は、令和12年には31.3%、令和22年には36.2%、令和32年には39.4%と上昇していくことが見込まれます。

本市の高齢単身世帯数 および一般世帯数に占める割合



本市における1人暮らしの高齢者世帯の数は年々増加しています。一般世帯数に占める割合は、令和22年には18.7%となり、約5世帯に1世帯が1人暮らしの高齢者世帯となると見込まれています。

人生のエンディングに ついて考え、備えよう いつか訪れる「その時」のために



高齢化や単身高齢者の増加によってさまざまな問題が生じており、人生の終盤に向けて考え、備える「終活」の重要性が増しています。終活は死に備えるだけのものではなく、将来の不安を解消し、人生を前向きに生きるための活動です。今回は専門家の声も交え、元気なうちからできる取り組みなどについて紹介します。

詳細
終活全般に関することは
ウェルネス推進部施設管理課
☎211-3518

空き家 の問題



監察担当課
多田係長に
聞きました



▲長年放置され、損傷した家屋

●空き家が増えている

市内の空き家の数は増加傾向で、単身高齢者の施設への住み替えなどにより、今後も増加していくことが見込まれます。例年、空き家に関する相談を年間約200件以上いただいています。令和7年度は、今冬の大雪に伴う隣家への落雪の影響などで、年間300件を超える相談が寄せられました。

●放置された空き家が及ぼす影響

人が住まず適切に管理されていない空き家は損傷しやすく、外装材や屋根材が破損・飛散し、建物が倒壊する危険性が高くなります。また、草木が生い茂ることで害虫が発生し、それを捕食する害獣が集まり空き家に侵入するなど、景観上・衛生上の問題をもたらす場合もあります。こうした状態が放置されると、防犯上・防火上の危険性も高まり、近隣住民の生活に深刻な影響を及ぼす恐れもあります。

一戸建てのうち、賃貸・売却用等を除いた空き家の数
 平成30年 10,000件 → 令和5年 **11,700件** 出典:総務局統計局「令和5年住宅・土地統計調査」

お墓と遺骨 の問題



施設管理課
たかはし
高橋職員に
聞きました



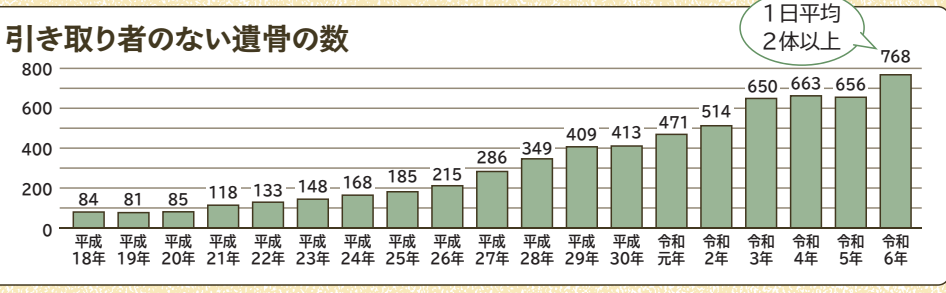
▲適切に管理されず、周囲に雑草が生い茂った墓

●誰にも管理されていないことが疑われる墓が増えている

少子高齢化、核家族化などにより墓の管理を引き継ぐ方が減り、誰にも管理されていない「無縁化」が疑われる墓が増えています。令和8年3月末時点で、市営墓地にある墓全体の約7%に当たる3513墓が無縁化が疑われると推計しています。こうした墓が増えると、墓石が倒壊したり、墓が荒廃したりする恐れがあります。

●引き取り者のない遺骨が増えている

身寄りのない単身者が亡くなり、引き取り者が分からない遺骨などは、市が2年間保管し、その間に引き取り者を探します。引き取り者が現れない場合、無縁遺骨として平岸霊園の合同納骨塚に納めます。高齢単身世帯の増加や家族関係の希薄化などで引き取り者のない遺骨は増加傾向です。



次のページでは、こうした問題の解決につながる「終活」の大切さや取り組むことの意義について解説します。

終活、始めてみませんか？

社会構造の変化により、管理が行き届いていない家やお墓、無縁遺骨の増加といった問題が生じています。元気なうちから、家じまいや墓じまい、希望する納骨方法などについて考え行動する「終活」を行うことで、こうした問題の解決に寄与するだけでなく、私たち自身の将来に対する不安を解消することにもつながります。

「終活」で前向きに暮らそう

終活は、「これから」を考えること

細田さん（以下細田） 終活は、「これまで」を振り返り、「これから」をどう生きていきたいかを考えることです。近年は核家族化が進み、1人暮らしの高齢者が増えてきているため、自分で自身の今後について考える必要があるほか、専門家や市の窓口など家族以外の第三者に頼るという選択肢を持つことも大切です。



土田さん（以下土田）

終活

には、生前の対策と死後の対策の2種類があり、どちらも欠かせません。生前の対策は、認知症で自宅での生活が困難になってしまったときなど、「もしも」を想定して、今後どのように生きていきたいかを考えるものです。死後の対策は、残された家族や周囲の方のため、また、亡くなった後に自分の生前の希望をかなえるために行うものです。死のことを考え

ることは不吉だと思ってしまう方が多いと思いますが、生命保険の契約をする際は、そう思わない方が多いと思います。もっと当たり前に、みんなが終活について考えられると良いですね。

備えることが「安心」につながる

細田 私たちの事務所には漠然とした不安を抱えて来られる方も多いのですが、話をすることで「何が不安で、解消のためには何をすべきか」が分かると、すっきりした様子になる方が多いです。誰しも、未来を想定せずに暮らしていると、心のどこかに不安が付きまとうものです。先を見据えてしっかりと備え、不安を取り除くことで、より前向きな生活を送ることができます。

土田

将来を見据えて物や財産などを整理すると、自分だけでなく、家族や周囲の方たちにとっても「もしも」の時の安心につながります。目に見えるものだけでなく、心もすっきりとして前向きに暮らせると思いますよ。

土田 史 弁護士。一般社団法人北海道シニアサポートぽぷら代表理事。相続や遺産分割など、終活のよくある悩みに精通しており、円滑な終活を日々サポートしている。

終活とはどういったものなのか、
弁護士の土田史さんと行政書士の細田健一さんにお話を聞きました。



※1

終活ガイドブックを
読んでみませんか？



市では、皆さんが自分の最期やその先のことを前向きに捉えて考えていけるように、終活ガイドブックを作成しています。上記コードからご覧いただけるほか、ウェルネス推進部施設管理課窓口、各区役所の広聴係(1ページ)でも配布しています。

詳細 ウェルネス推進部施設管理課(中央区北2西1 ORE札幌ビル内) ☎211-3518

※2

終活セミナーを
視聴してみませんか？

市が昨年度に行った終活セミナー「みんなで考えよう 安心終活サロン」の動画を下記コードからいつでも視聴できます。専門家の分かりやすい解説で、終活について理解を深めてみませんか？

動画



※動画は読み込むと再生されます

ホームページ



終活は、元気なうちに始めて
少しずつ不安を解消することが
大切です。そのために行うべき
具体的な取り組みを
次のページから紹介します。

知って、始めるのに「まだ早い」はない

細田 終活は、さまざまなことを考えたり、片付けたりと、意外と体力が必要です。そのため、より気力や体力がある60代、70代のうちに始めたほうが良いと思います。「まだ早い」とおっしゃる方も多いのですが、いつ何が起こるか分からないので、重要な財産の整理を優先し、その後に不要な物を整理するなど順序立てて始めると良いですね。

土田 私は今45歳ですが、すでに終活に取り組み始めています。終活を始めるのに早過ぎることはないので、年齢を問わず、



より理解が深められます。最後に「話す」。

動画 があります。話を聞くことで、私たちが終活について解説していることを読んで、自分にとって大事なことは何かを考えてみましょう。次に、「聞く」。

まずは終活とは何かを知ることから始めてほしいです。相続など考えるべき課題が明確にある方は、早くから具体的に取り組んでみましょう。

知ること、話すことから始めよう

土田 していただきたいことは2つ、「知ること」と「話すこと」です。知るためにまずは「読む」。市で発行している終活ガイドブック(※1)など、終活に関する案内を

読んで、自分にとって大事なことは何かを考えてみましょう。次に、「聞く」。

終活に関するセミナーなどに参加し、同じような悩みを抱える方と話すことで自分自身の考えも整理されるはずです。

細田 1人で抱え込まずに、家族や専門家などに悩みや不安を声に出して伝えることが大切です。1人で悩んで、結局何もしないという方が意外と多いです。まずは声に出して、簡単にできることから取り組んでいきましょう。

細田 健一
行政書士。一般社団法人北海道シニアサポートぷら理事。認知症やおひとりさま対策に力を入れており、終活の正しい知識を広めるためのセミナーなどを行っている。

元気なうちにやるべきこと 家族や大切な方と共に取り組む終活

これからの不安を解消するためには、どんなことから取り組めば良いのか、今日から始められる終活を紹介します。

身近な物を整理する



物を整理するといっても、何から始めれば良いか分からない方も多いのではないのでしょうか。生前整理などを行う株式会社 **PLOW** 代表の神輝哉さんにお話を聞きました。

「何を残すか」を考える

引き継ぐ誰かがいる前提で、「引き継ぐことができるもの」や「引き継ぎたいもの」を自分の意思で取捨選択し整理することが大切です。整理というついでに「捨てる」ことから考えがちですが、まず「何を残すか」を考える必要があります。自分の死後に家族が困らないように整理を始めて、元気なうちに自分の意思を示しましょう。

気持ちの整理が物の整理につながる

まずは、思い出の品や貴重品を、エンディングノート（7ページで紹介）などに書き出してみましよう。「大事な物は何だろう」と考え、

自分の気持ちを整理しながら書き出すことが、物の整理にもつながります。少しずつ物を整理することで心も軽くなり、今後の人生を前向きに過ごしていけるようになります。もちろん、一気に終わらせる必要はありません。「今日は30分、この棚だけ」というように、気になる所から始めてみてはいかがでしょうか。また、整理する上では、家族や周囲の方に協力をお願いしても良いでしょう。手伝ってくれる方に感謝を伝えながら整理できるとより良いですね。

小さくて、量が多い物から処分を

整理をお手伝いする中では、本や食器など小さくて量が多いものを処分することが多いです。このように手を付けやすい物から優先的に処分することをお勧めします。3年以上触っていないものは長く使っていないということなので、処分を検討してみましよう。

処分といっても捨てるだけではなく、誰かに譲ったり、売ったりするなどさまざまな手段があります。市でもリサイクルのサービスなどがあるので、自分に最適な処分方法をあらかじめ調べておくスムーズです。



葬儀・お墓の希望を共有する

葬儀やお墓について自分の希望をかなえるためには、家族や周囲の方とよく話し合い、希望を伝えておくことが大切です。左の5点を整理し共有しましょう。

- 信仰している宗教の有無
- 葬儀の形式
- 葬儀費用（自身の遺産を充てるか）
- 納骨方法
- すでに契約している墓所の有無

墓じまいを考えてみませんか？

3ページで紹介したとおり、誰にも管理されていないことが疑われる墓が増えています。引き継ぐ人がいない場合は管理不要な墓に遺骨を移し、墓石を撤去するなど墓じまいを考えましょう。

詳細 ウェルネス推進部施設管理課
☎211-3518

みんなで考えよう

人生会議(ACP)をしてみませんか？

自分が望む医療や介護について考え、もしもの時に備えて信頼できる人と話し合い、共有することを「人生会議」といいます。介護について悩んだときには、地域包括支援センターで相談できるほか、健康面が心配な方は、あんしんコール事業で24時間相談ができます。

人生会議



地域包括支援センター



あんしんコール事業





今後の住まいを考える

3 ページで紹介したとおり、市では空き家が増加しています。空き家になる原因の約6割が「相続」※で、家族の死後に家を相続しても、既に自宅があるため住み継ぐことができず空き家になることが多いです。不動産という限りある資源を次の世代に引き継ぐためにも、住まいを整理する「家じまい」を考えてみませんか。 ※出典：国土交通省「令和6年空き家所有者実態調査結果」

1 環境が変わるときに検討を

退職後や施設へ入るとき、1人暮らしになるときなど、環境が変わるタイミングで家じまいを考え始めましょう。

2 自分に合う家じまいを考える

賃貸に出す、売却する、家族が住み継ぐなど、家じまいにはいくつもの選択肢があるため、どの方法が自分の希望に沿っているか考えることが必要です。

読んでみませんか？ 住まいについて詳しく学べます

市では、住まいの適切な管理や処分についてまとめた「住まいと空き家のハンドブック」を発行しており、市役所2階監察担当課などで配布しています。



ホームページ



詳細 監察担当課 ☎211-2808



財産を管理する

財産をあらかじめ把握し管理・整理することで、自分や家族の安心につながります。

1 保有している財産をまとめる

預貯金や有価証券など、保有している財産を一覧にまとめましょう。また、使っていない口座は解約を検討したり、ローンなどの残高を把握することも大切です。

2 保険を確認する

加入している保険の内容を確認しましょう。特に、保険金の受け取りはトラブルにつながりやすいため、受け取る方と一緒に確認しましょう。

安心するための制度を活用しませんか？

頼れる家族がない、自分だけでは終活に不安があるという方は、専門家に相談したり、制度を活用したりできます。

① 成年後見制度

判断能力が不十分になった時に財産や生活を守る法的な制度です。

② 死後事務委任契約

亡くなった後の手配や手続きを依頼できる制度です。

③ 家族信託

信頼できる家族などに財産の管理や処分の権限を託す制度です。家族以外に依頼することもできます。

詳細 ①は市成年後見推進センター ☎624-6901、
①～③に関する弁護士・司法書士の無料の法律相談などの案内は、市民の声を聞く課相談窓口 ☎211-2075



デジタル資産を整理する

SNSや各種サービスの契約状況が分からず、請求がずっと続くなど、残された家族が困ることが増えています。現在加入している定額制のサービスやSNS、ネット銀行などのアカウントの情報を一覧にして残すようにしましょう。

エンディングノートを書いてみませんか？

エンディングノートを書いて、自分の希望などを整理してみませんか。右記コードからダウンロードできるほか、札幌法務局本局（北区北8西2）や市内の札幌法務局の出張所で配布しています。その他書店などでも、さまざまなエンディングノートが販売されています。

札幌法務局



これからの人生を自分らしく過ごすために、
終活を始めてみませんか？

4月から青切符が導入! 

みんなで守ろう、 自転車のルール

4月から、自転車の交通違反に「交通反則通告制度(青切符)」が導入されました。春は通勤や通学などで自転車を利用する方が増えてきます。自転車を利用する方もしない方も、安全に生活するために導入された新制度や、心がけてほしいルールなどを解説します。

詳細 交通安全については区政課 ☎211-2252、矢羽根型路面表示、放置自転車対策は自転車対策担当課 ☎211-2456
※道路上の指導・取り締まりについては警察署へお問い合わせを

4月から導入! 自転車の交通反則通告制度 (青切符)



Q. なぜ導入されたの?

A. 自転車の交通違反は全て刑事罰の対象となる赤切符で取り締まりが行われていましたが、取り締まり時の書類作成や出頭など、違反者と警察の双方にとって手続きの負担が大きいことが課題でした。「青切符」は違反者が一定期間内に反則金を納めると、刑事裁判などの手続きに移行せず、前科がつかない制度です。違反者に迅速かつ実効性のある責任追及を行い、事故を防ぐ狙いがあります。

Q. 何歳から対象?

A. 16歳以上が対象です。16歳未満には原則、指導警告が行われます。

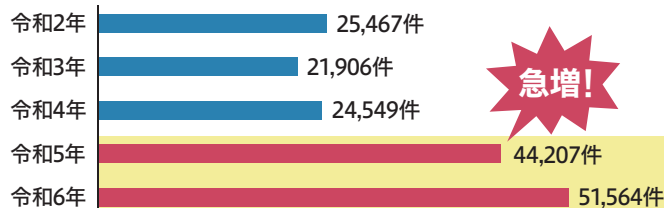
Q. 取り締まりを受けたら?

A. 警察官から交通反則告知書(青切符)と納付書が交付され、銀行などの窓口で反則金を納付する必要があります。

Q. 一定の違反行為を繰り返すと?

A. 信号無視などの危険行為(16類型)を3年以内に2回以上繰り返すと、青切符の交通違反とは別に、自転車運転者講習の受講が必要となります(14歳以上が対象)。

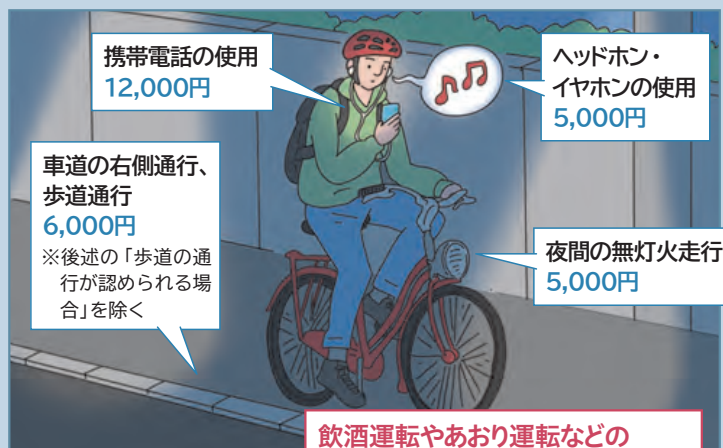
自転車の交通違反の検挙件数の推移



出典:警察庁「自転車を安全・安心に利用するために—自転車への交通反則通告制度(青切符)の導入—【自転車ルールブック】」

Q. 主な反則行為と反則金は?

A. 以下の例など、113種類の行為が対象です。



- 一時不停止:5,000円
- 信号無視:6,000円

飲酒運転やあおり運転などの重大な違反は、これまで通り赤切符での取り締まりの対象です!

詳細は
右記コードから
ご確認を

警察庁ホームページ
「自転車ルールブック」



◀ 自転車は車道を通りましょう

自転車は車道の左側を通行するのが原則。歩道の通行が認められる場合でも車道寄りの部分を徐行[※]しなければならないほか、歩道は歩行者が優先のため、混雑している場合などは自転車から降り、押して歩きましょう。

※すぐに停まれるくらいの速さ(目安:8~10km程度)

「矢羽根型路面表示」、 知っていますか？



市内の一部の道路では、自転車の通行位置と進行方向を、自転車と自動車の双方の利用者に分かりやすく表示する矢羽根型路面表示を設置し、自転車の車道通行を促す取り組みを行っています。



矢羽根型
路面表示の
詳細



この周知・啓発用のチラシは、北海道科学大学の学生がデザインしました。

〈歩道の通行が認められる場合〉

- ・歩道に「普通自転車歩道通行可」の標識などがある時
- ・13歳未満の子どもや、70歳以上の方、体の不自由な方が運転する時
- ・交通状況などに照らして安全確保のため、やむを得ないと認められる時

車に追い越される際は、 車道の左側に寄りましょう



自動車が自転車を追い越す場合、自転車との距離を十分に確保するか、時速30km以下に減速する義務があります。一方で、自転車も自動車に追い越される際は車道の左側に寄る義務があります。

◀ 駐輪マナーを守りましょう

歩道に自転車を止めると、車いす利用者を含む歩行者の通行を妨げたり、点字ブロックを覆って視覚障がいのある方の通行の支障となることも。また、景観の悪化につながる場合もあります。所定の駐輪場を利用しましょう。

「自転車等放置禁止区域」を指定しています

地下鉄・JR駅周辺の一部を放置禁止区域に指定しており、区域内に放置された自転車は即時撤去の上、保管場所へ移動しています。自転車の引き取り時には撤去費用として3,000円がかかります。

駐輪場に関する情報



自転車等放置禁止区域の詳細



「セーフティ 自転車ライダー のススメ!」

自転車に乗る時のルールやマナーのほか、運転者の責任や、万が一に備えた保険への加入などについて、イラストを用いて説明しています。小冊子は市内の全中高生に配布しているほか、数に限りがありますが区役所・区民センター内の交通安全運動推進委員会でも配布しています。



冊子の内容



広告

安全な暮らしをサポート!

知って 納得

しっとくさっぽる

毎日を安心して暮らすために、心掛けておきたいことを物知りギュー太が解説します。

第25話

はる 春はヒグマに
ようちゅう い 要注意!



登場人物



ギュー太

南区で太古の化石が発見されたジュゴンの仲間「サッポロカイギュー」の子孫。世話好き



ヒロキ

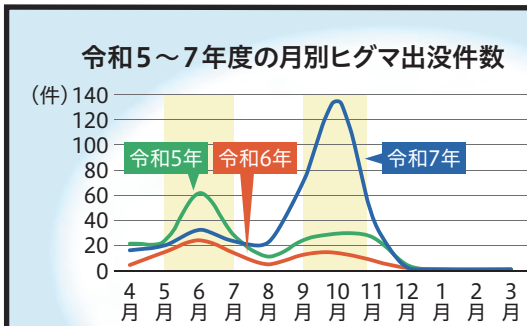
道外出身で寒さが苦手。少しドジだが、どこか憎めない



リコ

ヒロキの2歳年上の妻。ヒロキの失敗をいつも優しく見守る

詳細 環境共生担当課 ☎211-2879



昨年年度のヒグマの
出没件数は363件と
過去最多で、特に秋の
出没が異例の多さ
だったんだ。
5～7月はヒグマの
繁殖期で、雄の行動が
より活発になるから
出没が多いんだよ





- ### 山でヒグマに出合わないための3カ条
- ✓ 携帯ラジオなどで音を出し、人がいることをヒグマに伝える
 - ✓ 1人で行かず、複数人で行動する
 - ✓ 足跡やふんなど、痕跡を見つけたら引き返す



家でできる!

- ### ヒグマを寄せ付けないためのチェックリスト
- ✓ 家庭菜園に電気柵を設置し、ヒグマを人の食べ物に寄せ付けないように密閉し、必ず収集日の朝に出す
 - ✓ ごみはにおいが漏れないように密閉し、必ず収集日の朝に出す
 - ✓ ヒグマが体を隠せないように草刈りをする



庭にて...

よし! 頭に叩き込むぞ。まずは家の周りの対策だ!

走って逃げるのは厳禁だよ! ヒグマから目を離さず、落ち着いてゆっくり後ずさりするんだ

それでも、もし出合ってしまったらどうしよう...

これも大切!

- 子グマを見ても近づかない
- クマよけスプレーを使う

最新の出没情報を確認しよう!

市公式ホームページのほか、市公式LINEの「ヒグマ出没情報」から確認できます。

▼ ヒグマを見かけたら / ヒグマを目撃したり足跡やふんを発見した場合は、速やかに110番に通報してください。

ホームページ

LINE

市広報部公式 Instagramでも紹介!

ヒグマの生態やヒグマ対策アイテムなどを動画で紹介しています。

生態 アイテム

札幌の魅力を道外に発信

地域おこし協力隊 さんじょうりゅうや 三條 龍弥さんを紹介!



市では、道外の若い世代に向けた市の魅力の発信や移住促進を目的として、昨年9月から「地域おこし協力隊」制度を導入しました。今回ご紹介する三條 龍弥さんは、東京での生活を経て札幌へ戻ってきたUターン移住者。現在は、自身の経験を生かして道外の若い世代へ札幌の暮らしを伝える活動を行っています。

詳細 政策企画部企画課
☎211-2192

◀昨年9月に行われた
委嘱式の様子

三條さんが語る札幌の魅力

札幌は都市と自然が程よく調和していて暮らしの質が高く、心も穏やかになり新しい挑戦もしやすい街だと感じています。積雪が多く生活が不便に感じる方もいるかと思いますが、ここまで四季を感じられる都市は他にはないと思います。人の温かさや美しい景観も魅力の1つです。個人的には食などの日常の楽しみが多いところも好きな点です。自分が生まれ育った札幌が持つ大きな可能性をより多くの方に伝えていきたいです。



◀北海道さっぽろ圏移住フェアの移住相談の様子。雪への対応をはじめとした冬の暮らしについての相談が多く寄せられました

協力隊としての活動とその感想

2月の「北海道さっぽろ圏移住フェア[※]」をはじめとするイベントを通じて、多くの方と直接お話しする機会がありました。札幌への関心の高さを改めて実感する一方、不安や心配の声もあり、正しい情報を届けながら街の魅力を発信する責任の大きさを感じています。

※毎年1回開催している、札幌市と近隣11市町村による東京での移住相談イベント。生活環境や仕事、住まい、冬の暮らしなど、各自治体の担当者などに直接相談できます

今後の活動への意気込み

行政だけではなく民間企業の皆さまとも力を合わせることで、移住を前向きに検討する方をより増やしていくことができると考えています。さらに、札幌の未来をどう豊かにしていくか、今後は将来を担う学生などの若い世代の方々とも意見を交わしていきたいです。

地域おこし協力隊とは

三大都市圏などから移住し、地域の課題解決や魅力発信に取り組む方々を「地域おこし協力隊」として任命する、総務省の制度です。隊員は全国の自治体で、地場製品の開発、観光振興や農林水産業の支援といった「地域おこし」に携わりながら、その土地への定住を目指します。市でも、道外の方を中心に積極的に人を呼び込むことで人口減少を緩やかにするために、この制度を活用しています。

三條 龍弥さんの略歴

札幌市西区出身。アート系広告制作会社で経験を積む。その後、大手情報・通信企業にてAIロボット開発に従事。また、大手広告代理店にてテクニカルアーティストとして国内外大手企業の企画を推進。令和3年には大手IT関連企業にて、会社のブランディングなどを担当。現在は、自身が創業した企業にて、アート×クリエイティブ×テクノロジー×ビジネスという形で、領域を越境しながら活動。

円山動物園の この動物に注目!

取材の様子は
動画でも公開
しています!



Instagram



動物を身近に感じられるとともに、自然を守る大切さを学ぶことができる円山動物園。
そんな円山動物園で暮らす仲間たちをご紹介します。



▲3月に来園した「ヒナギク(3歳、雌)」

電子チケット・デジタルマップを導入しました

ホームページで電子チケットを購入した方は、券売所で並ぶことなく入園できます。また、スマホなどで使えるデジタルマップでは、目的の動物舎までのルートやその日のガイドスケジュールを確認できます。

電子チケット



デジタルマップ



物をつかめる前足!

前足の種子骨が突起に変化し、指と向かい合っているため、物をつかむことができます。



▲片手でリンゴをつかんで食事している様子

今回は

シセン レッサーパンダ

背中側は赤茶色、お腹側は黒い毛で覆われています。この配色は、生息する環境に溶け込む保護色となり、地上にいる肉食獣に見つかりにくくなっています。

分類 食肉目レッサーパンダ科

体長 60cm前後

体重 4~7kg

食性 竹、小型哺乳類、昆虫、果実など

生息地 インド北東部、中国(四川省西部)など

3月に来園した「ヒナギク」は少しずつ円山動物園の環境に慣れてきています。活発に動く様子をぜひ観察しにきてください!

飼育担当 **佐々木職員**



円山動物園初の クラウドファンディングに挑戦!

レッサーパンダが屋内外を自由に移動できるトンネルの設置や、屋内展示スペースの拡張を目指します。動物たちがより生き生きと過ごせる環境作りに、ぜひ温かいご支援をお願いします。

詳細



開園時間 夏季(3~10月)9時30分~16時30分、冬季(11~2月)9時30分~16時
休園日 第2・4水曜(祝日の場合は翌平日)。8月のみ第1・4水曜)、4・11月の第2水曜を含む週の月~金曜、12/29~31
所在地 中央区宮ヶ丘3
入園料 800円。高校生は400円、中学生以下、市内在住の70歳以上、障害者手帳をお持ちの方は無料(証明書が必要)。団体(30人以上)は1人720円。年間パスポートは2,000円
交通機関 地下鉄 東西線円山公園駅から徒歩約15分 バス 円山バスターミナルからジェイ・オール北海道バス [くらまる号]乗車、「円山動物園正門」下車ほか
駐車場 4/21~10/31は888台、11/1~4/20は612台。駐車料は普通車700円ほか
詳細 円山動物園 ☎621-1426

イベントカタログ

趣味・教養の講座や子ども向けのレジャーなど、
イベント情報を厳選して紹介します！

6/6(土)

さっぼろ歯っぴいらんど

子どもはゲーム形式で、大人はさまざまな検査を通じてお口の機能と健康について学びます。ガムを使ったお口のトレーニング体験ができるほか、「コアラのマーチ」のマーチくんや札幌歯科医師会のさっしいにも会えます。



日時 6/6(土)12~16時

会場 駅前通地下歩行空間(チ・カ・ホ)北3条交差点広場(東)

費用 無料

詳細 札幌歯科医師会 ☎511-1543

6/17(水)
ヒタル

hitaruでオーケストラ!

札幌がお届けするクラシックの名曲や映画音楽が楽しめる約70分間の演奏会。マーラー作曲の「アダージェット」など、ハーブが活躍する曲を中心に演奏します。指揮は喜古恵理香氏、ハーブ奏者は高野麗音氏です。



日時 6/17(水)14時30分、19時開演。1日2公演入れ替え制

会場 文化芸術劇場hitaru(中央区北1西1市民交流プラザ内)

対象・費用 小学生以上の方各回2,100人。全席指定1,500円

申込 チケットは市民交流プラザチケットセンター、道新ブ

レイガイド、セイコーマート、ローチケで5/14(水)10

時から販売。託児可(有料・予約制)

詳細 札幌交響楽団 ☎520-1771

詳細



5/10(日)、24(日)

もりの仲間のかまおか朝市



冬の間休業していた朝市が、5月からオープンします。地元農家の方が育てた新鮮な野菜や果物のほか、山菜、陶芸作品なども販売。採れたての旬の食材を探しながら、春を感じに来ませんか。

日時 5/10(日)、24(日)9時30分~10時30分

会場 保養センター駒岡(南区真駒内600)

費用 入場無料。物販費実費

詳細 保養センター駒岡 ☎583-8553

7/11(土)

夏の避難所生活を体験してみよう!



災害現場の専門家の指導のもと、暑い避難所生活で起こるリスクについて学ぶ講座です。段ボールベッドの就寝体験や災害食も試食しながら、命と健康を守る「備え」について考えてみませんか。

日時 7/11(土)10~12時。受け付けは9時30分から

会場 市立大学桑園キャンパス(中央区北11西13)

定員・費用 50人。無料

申込 電話、ファクス(218-7507)、ホームページ。上欄

必要事項を記入し、5/11(月)~7/10(金)に市立大学サ

テライトキャンパスへ。先着

詳細 市立大学サテライトキャンパス ☎218-7500

※無冷房の体育館で実施しますので、それに適した服装・靴でご参加ください



広告

申し込み時の必要事項

※申し込みは1人(1組)1通
※記載がないものは申し込み不要

- ① お知らせ名(希望日時・会場なども)
- ② 住所(郵便番号も)
- ③ 氏名(ふりがな)
- ④ 年齢
- ⑤ 電話番号(ファクスの方はファクス番号、メールの方はEメールアドレスも)
- ⑥ 学校名・学年(児童・生徒のみ)
- ⑦ 返信先(往復はがきの場合)

5/27(水)、29(金)、6/6(土)、12(金)

おうちで堆肥化セミナー

コンポスター・密閉式容器や段ボール箱を使って生ごみを堆肥に変身させる方法のほか、作った堆肥を活用した夏野菜の育て方などを解説します。



日時 コンポスター・密閉式容器編=5/27(水)13時30分~15時、6/6(土)10時~11時30分、段ボール箱編=5/29(金)10時~11時30分、6/6(土)、12(金)13時30分~15時

会場 カナモトホール(中央区北1西1)

定員・費用 各回55人。無料

申込 電話、ホームページ。5/13(水)から各開催日の4日前までに市コールセンター ☎222-4894へ。先着

詳細 循環型社会推進課 ☎211-2928

詳細



来年3月まで(予定)

なかのほくめい

中野北溟記念室「カレワラの物語」の公開

日本を代表する書家・中野北溟氏が描く、フィンランドの民族叙事詩「カレワラ」を題材とした作品群を展示しています。平面の書から立ち上がる物語の熱量をぜひ間近でご体感ください。



日時 来年3月まで(予定) 9~19時(最終入室18時45分)。第2・4月曜(祝・休日の場合は翌日)、12/29~1/3、年1回予定の展示入れ替え日は休室

会場 中野北溟記念室(中央区北1西13教育文化会館内)

費用 無料

詳細 文化振興課 ☎211-2261

詳細



5/16(土)

サイエンス・フォーラム in さっぽろ



「ホットな科学の話題をやさしく・深く・おもしろく」をモットーに各分野の専門家を講師に招いての講演会。今回は北大教授の川村周三氏が、道産米がなぜおいしいかについてお話しします。

日時 5/16(土)14~16時(13時30分開場)

会場 中央図書館(中央区南22西13)

定員・費用 100人。無料

申込 当日直接会場へ。先着。お越しの際は公共交通機関をご利用ください

詳細 中央図書館 ☎512-7320

詳細



6/7(日)

SAPPORO SUZURAN MARCHE



市の花「すずらん」をテーマに、「集う・交わる・楽しむ」という市場(マルシェ)の特性を生かしたイベント。ダンスショーや札幌ゆかりの特別ゲストが登場するステージをはじめ、すずらんの香りづくりや札幌グルメブースなどを楽しめます。

日時 6/7(日)13~19時

会場 北海道庁赤レンガ庁舎(中央区北3西6)

費用 無料。飲食費・物販費実費

詳細 政策企画部企画課 ☎211-2192

詳細



広告