



令和8年南区二十歳のつどい



1月11日(日)に、アパホテル&リゾート<札幌>(川沿4条2丁目)で「令和8年南区二十歳のつどい」が開催され、平成17年4月2日～平成18年4月1日生まれの669人が出席しました。
二十歳を迎えられる皆さま、おめでとうございます！

南区関連の主な施設

南区役所(真駒内幸町2) 代表 ☎582-2400

- ・南区土木センター (南31西8) ☎581-3811
- ・南保健センター (真駒内幸町1) ☎581-5211
- ・ちあふる・みなみ (真駒内幸町2) ☎215-0183
子育て相談専用 ☎215-0203
- ・豊平・南清掃事務所 (真駒内602) ☎583-8613
- ・南消防署 (真駒内上町5) ☎581-2100
- ・南区体育館 (川沿4-2) ☎571-5171
- ・澄川図書館 (澄川4-4) ☎822-3730

・南部市税事務所

(豊平区平岸5-8)

- 市税証明 ☎824-3912
- 納税相談 ☎824-3913
- 個人の市・道民税 ☎824-3914
- 固定資産税(土地) ☎824-3917
- 固定資産税(家屋) ☎824-3918
- ・南区民センター (真駒内幸町2) ☎584-2100
- ・藤野地区センター (藤野2-7) ☎592-2002
- ・もいわ地区センター (川沿8-2) ☎572-5733
- ・すみかわ地区センター(澄川4-4) ☎818-3035

まちづくりセンター

- ・定山溪 (定山溪温泉東4) ☎598-2191
- ・真駒内 (真駒内幸町2) ☎581-3025
- ・石山 (石山1-4) ☎591-8734
- ・簾舞 (簾舞3-6) ☎596-2059
- ・藤野 (藤野2-7) ☎591-7041
- ・藻岩 (川沿8-2) ☎571-6121
- ・藻岩下 (南34西9) ☎581-2001
- ・澄川 (澄川3-2) ☎821-8585
- ・芸術の森地区(石山東7) ☎592-7009

サッポロクジラ サッポロカイギュウ

ある日、豊平川（小金湯
付近）で見つかった化石。
それは世界的にも貴重な
サッポロクジラとサッポ
ロカイギュウの骨でした。
今回は化石が教えてくれる
「ナゾ」を紹介します。

▼マナティー

ナゾ 1

これらの化石はなぜ貴重なの？

サッポロクジラは、世界で1番保存
状態の良いセミクジラ科の化石。頭だ
けではなく指まで残っているよ！今ま
で900万年前のセミクジラ科の化石は
見つかっていないから、どのように
進化したのかをひもとく手掛かりにな
るんだ。また、サッポロカイギュウは、
大型カイギュウとして世界で1番古い
化石で、どちらも貴重なものだよ。

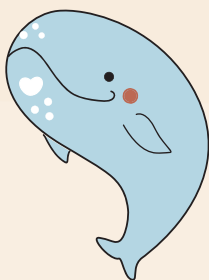
ナゾ 2

サッポロクジラと
サッポロカイギュウって？



サッポロクジラはセミクジ
ラの仲間で新種なんだよ！
一方、サッポロカイギュウは
マナティーなどカイギュウ
（海牛）の仲間。見た目はク
ジラに似ているけれど、ゾウ
の仲間なんだよ。

私のことを
知ってほしいな♪



▲サッポロ
クジラさん

化石はいろいろなことを
教えてくれるよ！
一緒に話そう！



札幌市博物館活動センター
田中 嘉寛 博士

ナゾ 4

今後の研究で何が分かるの？



舌骨

サッポロクジラは舌骨（舌の付け根に
ある骨）も見つかっているよ。この骨
の形を調べると、どんな食べ物を食べ
ていたかが分かるかも！博物館活動セ
ンターでは、今後もサッポロクジラの
生き方を研究していくから、新しい
発見を楽しみにしていてね！





▲ サッポロカイギュウ

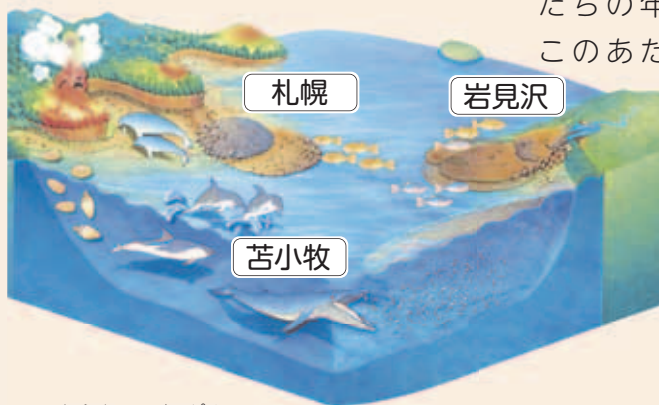
サッポロクジラ
たちの年代は
このあたり ▶

ナゾ 3

海の生き物の化石が
なぜ豊平川に？

実は、サッポロクジラたちが
生きていた 800 ~ 900 万年前、
札幌は海だったんだ！ 地球
の長い歴史の中で、海になっ
たり陸になったりを繰り返して、
今の札幌の地形ができた
んだね。

▼ 茶色になっている部分は
化石が見つかるよ



▲ 当時の札幌のイメージ



◀ サッポロクジラが
生きていたときの
想像図

※ 引用元はページ
みぎしたさんしょう
右下参照

▲ サッポロクジラ

※ 引用元はページ右下参照

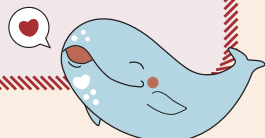


◀ 約 170 cm の人と比べて
みよう！ 大きさの違い
が一目瞭然だね！

サッポロクジラはこんなに スゴイ！

札幌市で初の骨化石の新種！

学名は「メガベリーナ・サッポロエンシ
ス」。札幌にちなんだ名前、令和 7 年
8 月に新種認定されたばかり！ 世界に約
10 種しかいないセミクジラ科の新種の
一つが、札幌市南区から見つかったなん
て誇らしいね。世界的にも貴重なセミク
ジラ科の進化のナゾを解くカギとなるこ
の化石は博物館活動センターで展示して
いるよ！



3 月 14 日(土)から活動報告展を開催予定！

実物のサッポロクジラの化石を見に行こう♪

札幌市博物館活動センター
住所 豊平区平岸 5 条 15 丁目 1-6

入館料 無料

開館時間 10 時 ~ 17 時

休館日 日曜・月曜、祝日、年末年始

☎ 374-5002

団体利用の際は事前にご連絡ください



▲ 詳細

《引用元》

※ Tanaka, Yoshihiro, Kimura, Toshiyuki, Shinmura, Tatsuya, Ohira, Hiroto, and Furusawa, Hitoshi. 2025. A new member of a large and archaic balaenid from the Late Miocene of Sapporo, Hokkaido, Japan partly fills a gap of right whale evolution. Palaeontologia Electronica, 28(2): a37.



2月11日以降の情報

健康寿命をのばそう！ヘルシーメニューを南区役所食堂で提供。
2月25日(水)まで。30食限定。1食690円。※予約不要、直接食堂へ。

令和7年度統計功労者

国勢調査や住宅・土地統計調査など、国や地方公共団体などが実施する統計調査に長年従事した、澄川地区の吉田晃さん、石山地区の高橋恵美子さん、和田利美さん、藤野地区の高松克美さんの4人に、北海道知事感謝状が贈られました。



よしだ あきら
吉田 晃さん
(澄川地区)



たかはし めみこ
高橋 恵美子さん
(石山地区)



わだ としみ
和田 利美さん
(石山地区)



たかまつ かつみ
高松 克美さん
(藤野地区)

詳細 地域振興課まちづくり推進係 ☎582-4723

北海道日本ハムファイターズのオープン戦にご招待！

3月にエスコンフィールド HOKKAIDO（北広島市Fビレッジ1番地）で開催されるPRE-SEASON GAMES（対象8試合、右記参照）に、区内にお住まいの方ペア500組1,000人（多数時抽選）をご招待します。

申込方法 下記2次元コードから詳細を確認の上、必要事項を入力し送信してください（2/18(水)まで）。当選通知は、当選された方にのみ締め切り後1週間をめどにメールで送信します。

▼申込フォーム



▼お問い合わせフォーム



©H.N.F.

日時	対戦相手
3/4 (水) 18 時～	埼玉西武ライオンズ
3/5 (木) 18 時～	
3/7 (土) 14 時～	千葉ロッテマリーンズ
3/8 (日) 13 時～	
3/17 (火) 18 時～	横浜 DeNA ベイスターズ
3/18 (水) 18 時～	
3/21 (土) 14 時～	東京ヤクルトスワローズ
3/22 (日) 13 時～	

※区民応援デーは、プロスポネット SAPPORO に基づく、札幌市スポーツ局の主催事業です。

※応募者の個人情報は、(株)ファイターズ スポーツ&エンターテインメントが適切に管理し、本件を含む同社からの案内以外には使用されません。

※申し込みはスマートフォン・パソコンのみ（電話・はがきは不可）

詳細 北海道日本ハムファイターズ ☎0570-005-586
札幌市スポーツ局スポーツ振興担当課 ☎211-3044

広告



住民集団健康診査

申込・詳細 南保健センター ☎581-5211 FAX582-4564

特定健診、後期高齢者健診、肺がん検診、肝炎ウイルス検査を行います。健診は「受診券」と「保険証」（マイナ保険証、資格確認書のうちいずれか。生活保護世帯の方は生活保護世帯健康診査受診券、支援給付世帯の方は本人確認証）を、肺がん検診と肝炎ウイルス検査は氏名・年齢・住所が確認できるものを持って、当日直接会場へ（申し込みは不要）。

※できるだけ空腹の状態でお越しください。

日程	受付時間	実施会場
3/3(火)	9時30分～11時	澄川地区会館（澄川3条2丁目6-1）
3/9(月)	13時30分～15時	南区民センター（真駒内幸町2丁目2-1）

<合同検診>

上記の住民集団健康診査に加え、胃がん・大腸がん検診の受診もできる合同検診を下記の日程で実施します。
胃がん・大腸がん検診の受診をご希望の方は、事前に申し込みが必要です。対象・費用・申込方法は上記の「胃がん・大腸がん・肺がん検診」と同様です。

※住民集団健康診査のみの受診の場合は申し込み不要。当日、直接会場へ。

日時 3/9(月) 9時30分～11時（受付時間） **場所** 南区民センター（真駒内幸町2丁目2-1）

胃がん・大腸がん・肺がん検診

申込・詳細 南保健センター ☎581-5211 FAX582-4564

日時 2/27(金) 9時～10時（受付時間） **場所** 南保健センター（真駒内幸町1丁目3-2）

対象 胃：満50歳以上の原則偶数歳の方（直近の偶数歳に受診のない奇数歳の方でも受診可）

大腸、肺：満40歳以上の方

費用 胃（バリウム）：1,100円 大腸（検便）：400円 肺（胸部エックス線検査）：無料（問診結果により喀痰検査を行った場合は400円）※費用の免除制度あり。

申込 1週間前までに上記へ。※肺がん検診のみ受診希望の場合は、氏名・年齢・住所を確認できるもの（マイナンバーカードなど）を持って、当日直接会場へ。

区民センター・ 地区センターから

申し込み・詳細は、電話または直接各施設へ。特に記載がない場合、受け付けは先着順。

南区民センター ☎584-2533

●図書室事業

たのしいおはなしの会

☎ 2/13(金)、3/6(金) 10時30分～11時

☎ 乳幼児～大人
（未就学児は保護者同伴）

¥ 無料 申 当日直接会場へ

もいわ地区センター ☎572-5733

●図書室事業

こぶたのぶーぶおはなし会

☎ 3/12(木) 11時～11時30分

☎ 乳幼児と保護者

定 10人 ¥ 無料

申 2/11(祝・水)～3/12(木)

藤野地区センター ☎592-2002

●図書室事業 おはなしの会

☎ 2/21(土) 11時～11時30分

☎ 幼児～小学生
（未就学児は保護者同伴）

¥ 無料 申 当日直接会場へ

●親子体験講座 ～思い出の 写真でスクラップブック

☎ 思い出の写真をアルバムにします

☎ 3/7(土) 10時～12時

☎ 小学生と保護者 定 5組

¥ 2,000円（材料費含む） 申 2/12(木)～26(木)

持 はさみ、のり、写真（6～10枚）、
持ち帰り用の袋やかばん

☎ = 内容

☎ = 日時

☎ = 対象

☎ = 定員

¥ = 費用

申 = 申し込み

持 = 持ち物

ミナミナク・アートプロジェクト

アーティストインタビュー

第3回

オーボエ
いわさき ひろまさ
岩崎 弘昌さん
ピアノ
まえだ ともこ
前田 朋子さん



南区ゆかりのアーティストに、アートや南区への思いなどをお聞きました。今回は、1月に開催された「藤野雪あかりの小路ミニコンサート」「藻岩アイスキャンドルコンサート」に出演いただいた「アンサンブルグループ・奏楽」※の岩崎弘昌さん、前田朋子さんへのインタビューを掲載します。

【問い合わせ先】地域振興課まちづくり調整担当 ☎582-4723

楽器を始めたきっかけ

(岩崎) 中学校で姉が所属していた吹奏楽部に入部しました。オーボエは「世界一難しい木管楽器」としてギネスブックに認定されているのですがなぜか一発で音が出て、それからは早い段階で音楽大学に行ったらどうだ、と周りから言われて、「行きます」と言ったのがこの世界に入ったきっかけですね(笑)。実はプロになるまで自分の楽器を持っていなかったんです。学校などから楽器を借りて過ごしていて、今思うと本当に流れに身を任せた学生時代でした(笑)。

(前田) 3歳くらいの時に知人からエレクトーンをもらったのが楽器との出会いです。その後ピアノを習い始め教育大学へ進学しました。卒業後は教員になる人が多かったのですが、私はもう少し勉強したかったので大学院へ進みました。大学院では、プロではないけど演奏活動も多いし大学生に教えることもあったりして、そこからは自然な流れで演奏家になりました。

「奏楽」の活動について

(岩崎) 2008年から活動を始めました。きっかけは、海外留学を経て札幌に戻ってきた実力がある若手演奏家に演奏の機会を作りたいと思ったからです。個人で活動するの

は大変ですからね。もう一つは、札幌交響楽団が道内全市町村を回るのに60年弱かかったことを知り、クラシックの生演奏を一生聴けない人がいるかもしれないのではないかと思います、なかなか生演奏を聴けない地域へ積極的に音楽を届けたいと思ったからです。また、演奏家にとっても聴衆の反応がじかに伝わる現場で心を通わせる経験を積むことは、技術だけでなく「人」としての成長にもつながると考えています。

演奏する上で大切にしていること

(前田) 演奏する時は、聴いてくれた方に笑顔で帰ってもらえるよう、まずは自分が笑顔でいるようにしています。皆さん自分の時間を割いて来てくれているので、ちよつとでも「来てよかった」と思ってもらえるようなコンサートにしたいです。

(岩崎) 音程やリズムをそろえるなど音楽的に正しい演奏をすることも大事ですが、優しさとか思いやり、耳で聞こえること以上のものが伝わる演奏にしたいですね。

演奏活動における南区の環境

(岩崎) 私たちは演奏を通じてお客さんとコミュニケーションを取りますが、緑や自然が豊富なおかげなのか、温かい反応をしてくれる人が多いと感じます。かつてミラノを訪れた時

に、面白いまちではありますが緑が少なく、そこで思い出すのは札幌、特に南区の自然環境でした。やはり人にとって、木々があつて自然と近いことはすごく大事なのだと思います。

(前田) 豊かな自然が与える影響は美術やアート作品は目に見えて表れやすいと思うのですが、音にも表れると思うんですね。私たちが大切にしている、耳で聞こえること以上のものを伝えたいというところでも生きているのではないかと。

あとは、ピアノが置いてある場所が増えるといいですね。場所を取るものなので難しい面もあると思いますが、ピアノがあるとアンサンブルの演奏のバリエーションも広がります。

南区の皆さまへメッセージ

(前田) 初めてのの方はクラシックの演奏会に行くこと自体、勇気がいるかもしれませんが、奏楽の名前を見かけたら興味を持って聴きにきてほしいですね。CDではなく生の音でしか得られない感動や感覚を知ってもらいたいです。

(岩崎) 必ず満足してもらえように決意を持って演奏していますので、奏楽に限らず演奏会に足を運んでもらえようと思います。

※北海道を中心に全国各地で活動。総勢100人を超える奏者が在籍し、場所やシーンに合わせたさまざまな編成で演奏活動を行う。



前田 朋子

北海道教育大学札幌校卒業。同大学大学院修士課程修了。札幌を拠点に道内外各地で幅広い演奏活動を行っているほか、北海道教育大学札幌校にて後進の指導にもあたっている。



岩崎 弘昌

国立音楽大学を卒業と同時に札幌に入団。首席オーボエ奏者として活躍。2020年11月、定年により退団。現在はNPO法人奏楽理事長を務め、音楽を通しての社会貢献活動を行う。

南区アーティストファイル

南区ゆかりのアーティストに関する情報はここから

