

2

February

2026

〈令和8年〉

Vol.791

広
報

さっぽろ

For other
languages



特集

“官”と“民”が共に創る、札幌の未来

街と暮らしをより豊かに

今月のニュース

新しい MICE 施設の
整備を目指します

新しい施設や
交通規制のお知らせ

今月の表紙



札幌駅近くにできた壁画と旧エスタの壁面に現れた文字。どちらも市と企業が連携し実現しました。今回は、市と企業が連携して行うさまざまな取り組みなどを紹介します。

◀ 特集ページはP.2から！

【編集】

札幌市広報課 〒060-8611 中央区北1西2

☎211-2036 ☎218-5163

✉kohokakari@city.sapporo.jp

広報さっぽろは、毎月10日までに、町内会などを通じて市内の全世帯に配布しています。詳細は、広報課がお住まいの区の区役所広聴係へお問い合わせください。

特集

- ② “官”と“民”が共に創る、札幌の未来
- ⑧ MICEで街と暮らしをより豊かに
- ⑪ 今月のニュース
- ⑫ 市議会の動き
- ⑭ イベントカタログ
- ⑯ お知らせ

区民のページ

市役所のどこに聞いたらよいか
分からないときは

▶ 札幌市コールセンター

☎222-4894 8～21時
(年中無休)

FAX 221-4894

✉info4894@city.sapporo.jp

市政に関するご意見、
ご提案などは

▶ 市民の声を聞く課

☎211-2042

FAX 218-5165

札幌の人口と世帯

国勢調査の実施に伴い、速報値が公表されるまでの間は掲載を見合わせます。

市内の交通事故

令和7年1月1日～
12月31日(前年比)
発生 4,312件 (-107)
死者 20人 (+2)
傷者 4,995人 (-184)

急な病気やけがのときは

▶ 救急安心センター 24時間。救急医療の相談、医療機関の案内

☎ #7119 ダイヤル回線、IP電話は ☎272-7119

聴覚に障がいのある方は、FAX 241-7331

▶ 夜間急病センター 中央区大通西19WEST19内

☎641-4316 FAX 615-8604 19時～翌朝7時
(年中無休)

市役所・区役所の連絡先

▶ 市役所 〒060-8611 中央区北1西2

☎211-2111(代表) FAX 218-5163(広報課)

▶ 区役所

		(代表)	(広聴係)
中央区	南3西11	☎231-2400	FAX 231-6539
北区	北24西6	☎757-2400	FAX 757-2401
東区	北11東7	☎741-2400	FAX 742-4762
白石区	南郷通1南	☎861-2400	FAX 860-5236
厚別区	厚別中央1の5	☎895-2400	FAX 895-2403
豊平区	平岸6の10	☎822-2400	FAX 813-3603
清田区	平岡1の1	☎889-2400	FAX 889-2402
南区	真駒内幸町2	☎582-2400	FAX 582-0144
西区	琴似2の7	☎641-2400	FAX 641-2405
手稲区	前田1の11	☎681-2400	FAX 681-6639

※市役所、区役所の開庁時間は

月～金曜(祝・休日、12/29～1/3を除く) 8時45分～17時15分



札幌市役所
ホームページ
広報さっぽろの誌
面も掲載。10区全
ての区民のページ
もご覧になれます



ライン
公式LINE



公式X

“官”と“民”が共に創る、札幌の未来

時代とともに地域課題が複雑になる中、行政の力だけではその解決が難しくなっており、企業が持つ知識や技術などの重要性はより高まっています。今回の特集では、行政と企業の連携が行政・企業・市民のそれぞれにもたらすメリットのほか、地域課題の解決に貢献したり、私たちの生活をより良くするための取り組みについて紹介します。

詳細 公民・広域連携推進室 ☎211-2281

“官民連携” って 何だろう？

官民連携とは、行政(官)と民間企業など(民)が連携することを広く指した言葉です。市では「行政が課題の解決方法(事業)を決め、その実施を企業に委託する」といった従来の行政主導の連携に加え、「課題自体を行政と企業が共有し、解決に向けた新たな取り組みを共に創る」などといった、企業の主体的な発想や参画を推進しています。

行政と企業が連携すると、どんな良いことがある？

行政の視点から

悩み

社会情勢を捉えた、課題解決のための効果的な取り組みが生まれにくい。

連携によって

行政だけでは考えつかなかったような企業のアイデアを基に、斬新な取り組みが生まれやすい。

悩み

地域課題が複雑化しており、行政だけの力で解決することが難しい。

連携によって

専門的な知識や経験、幅広い人脈を持つ民間企業の人材にも活躍してもらうことができる。

悩み

法令などの制約により、柔軟な対応や、効率的なサービス提供が難しい。

連携によって

民間の資金やノウハウを取り入れることで、よりコストを抑え、効率的にサービスを提供できる。

行政

企業



企業の視点から

悩み

特にスタートアップ企業など、実績や知名度が不足していて、社会的な信用を築きにくい。

連携によって

「行政と連携した実績のある企業」として、社会的な信用度が上がる。

悩み

企業が社会課題の解決と経済的利益の追求を両立させるという機運が高まっているが、企業単独では取り組める範囲が限られ、収益性のある事業として成立させることが難しい。

連携によって

取り組みの幅が広がり、事業としての成立が期待できる。

市民の視点から

連携によって

- ・市の事業の実施や見直しにおいて、官民連携を一つの選択肢とすることで、市民のニーズに対応した質の高いサービスの提供が受けられる。
- ・新たな事業や取り組みによって、雇用の増加や地域活性化につながる。

街ににぎわいを!

話題のアレも“官民連携”!

詳細 都心まちづくり課 ☎211-2692



国内最大級! 北5西1の壁画アート

札幌駅近く(中央区北5西1)に誕生した巨大壁画。北海道の豊かな四季の移り変わりの中で生きる、キタキツネやエゾリス、シマエナガなどが描かれています。制作に至るまでの経緯などを、制作した企業の方と市職員に聞きました。



ジャパン プロジェクト やまだ まさふみ
JAPAN AX PROJECT(株) 山田真史さん × 札幌市都心まちづくり課 もり 森職員

山田さん 仮囲いを見ながら、壁画が街のにぎわいを生み出せるのではないかと思います提案しました。実は都心でこれほど大きな壁画を掲示しているのは、全国でも非常にまれなんです。多くの規制がある中で完成させられたのは、市が「同じ方向を向く仲間」として、柔軟に対応してくれたからだと思っています。市民の皆さんのほか、全国のアーティストからも好評です。この壁画が、道内外のアーティストが活動したいと思える環境づくりの一助となり、その結果、道内各地に壁画が増え、北海道の文化資源・観光資源となればいいなと思っています。将来的に、にぎわいを生み出す手段としての壁画を浸透させ、道内各地に壁画を増やし、道内全体に人が流れる仕組みを作れたらと思っています。



森職員 都心部では大規模再開発が進む一方で、無機質な仮囲いにより、街の魅力やにぎわいが失われていることが課題でした。そんな中、JAPAN AX PROJECT(株)さんから、市所有の仮囲いを活用した壁画アートの提案を受けました。全長約100mの壁一面に壁画を描くという、アートで都心に新たな魅力を生み出す画期的なアイデアで、お話を聞いた時は驚きましたが、絶対を実現させたいと思いました。市では仮囲いの使用の許可や屋外広告物に関する調整、広報活動に関する支援などを行いました。壁画が札幌に来る方の目的の一つになればうれしいですし、市民の方にもぜひ見ていただきたいです。



SNSで話題! 旧エスタの壁面に「文字」が出現

令和5年8月に閉館し、解体工事が進められている旧エスタの西側壁面に「THANK YOU」、東側壁面に「Welcome SAPPORO」の文字が出現しています。これは、JR北海道からの提案を受け、解体工事に使う防音パネル・採光パネルの配置を工夫することで実現したものです。圧迫感のある景観を和らげ、見た方に前向きな印象を与えるこの取り組みは、これまでエスタを利用いただいた方たちへの感謝の気持ちと、街への来訪者を歓迎する気持ちが込められています。市では、この取り組みを実現するため、屋外広告物に関する調整などを行いました。



定山溪温泉街に 日帰り客向けの駐車場を整備



背景

定山溪温泉街で無料提供されていたスポーツ公園公共駐車場は、舗装や駐車区画の未整備により、敷地面積に見合った十分な駐車台数を確保できていませんでした。このため、特に日帰り客にとって利用しにくい状況が生じ、混雑や不便さが課題となっていました。

新たな取り組み

タイムズ24(株)から提案を受け、砂利敷きで駐車スペースの区分けがなかったスポーツ公園公共駐車場に、舗装や駐車区画の整備を行い、案内サインや精算機などを設置しました。整備後の駐車場は、「タイムズ定山溪観光駐車場」として昨年9月にオープン。利用者が支払った駐車料金※を駐車場の適正な維持管理に充てることができるほか、利便性や快適性の向上を図っています。

※駐車後24時間ごとに500円/台。キャッシュレス専用

詳細 観光・MICE推進課 ☎211-2376

対象の店舗は
こちらから▶



新たな取り組み

バス到着までの待ち時間をより快適に過ごしていただくために、(株)セコマ、(株)セブン-イレブン・ジャパン、(株)ローソンの協力の下、バス停留所付近のコンビニエンスストアを待合所として利用できる取り組みを開始しました。本取り組みは、バスの停留所付近の市内計22カ所（令和7年12月1日現在）のコンビニエンスストアで行っています。

詳細 都市交通課 ☎211-2492

身近な 連携事例を ご紹介！

行政と企業が一緒に取り組み、
暮らしを豊かにする
身近な事例を紹介します。

地下鉄乗車時に クレジットカードなどの タッチ決済ができるように



背景

主に海外から訪れた方は交通系ICカードを持っていないことも多く、目的の駅にスムーズに移動できないことがありました。

新たな取り組み

三井住友カード(株)から提案を受け、昨年4月から市営地下鉄全駅でクレジットカードなどのタッチ決済で乗車できるようになりました。利用方法は、専用の読み取り機が付いた自動改札機に、下記の対象のカードなどをかざすだけです。

対象のカードなど

タッチ決済機能（リプルマーク）付きのクレジットカード・デビットカード・プリペイドカードか、これらのカードが設定されたスマートフォン

〈対応ブランド〉

Visa、Mastercard[®]、JCB、アメリカン・エキスプレス、ダイナース
クラブ、ディスカバー、銀聯

詳細 交通局営業課 ☎896-2706

空き家の解体費用と 土地売却査定価格の概算額を 確認できるように

背景

市では「札幌市空き家等対策計画」に基づき空き家対策を進めていますが、毎年、適切に管理されていない空き家に関する通報や相談が多数寄せられているのが現状です。特に所有者からは、「処分にかかる費用が分からない」「解体業者を知らない」など、空き家の処分に關する相談が寄せられ、処分や管理への具体的な行動ができていないケースが多いことが課題です。

新たな取り組み

所有者が空き家の処分を考えるきっかけづくりとして、(株)クラッソーネから、「札幌市版すまいの終活ナビ」の活用を提案されました。土地・建物の面積、最寄り駅、接する道の幅などの条件をスマホなどから入力するだけで、解体費用と土地売却査定価格の概算額を、無

詳細



詳細 監察担当課 ☎211-2808



百合が原公園に複合施設 「LiLiLi」を開設



背景

25.3haという広大な敷地を持ち、約6,400種類の花や植物が見られる百合が原公園。開園から40年以上たった今も多く多くの市民に愛される一方、これまで利用者からは飲食施設を求める声が多かったほか、駐車場不足などの課題を抱えていました。

新たな取り組み

パーク Park-PFI※という制度を活用し、(株)ユリガハラパークフューチャーラボ YURIGAHARA PARK FUTURE LABと連携。複合施設「LiLiLi」が昨年10月にオープンしました。主力メニューのフォカッチャサンドやスペシャルティコーヒーなどを提供するカフェに、子どもたちの学びを支援する空間を併設。また、駐車場69台分を増設したほか、芝生広場やベンチなどを整備しました。

※民間事業者のノウハウを活用し、飲食店やイベントなどで得られる収益の一部を公園の整備・管理費に充てることで、行政の負担を軽減し、より魅力的な公園づくりを目指す制度

詳細 みどりの推進課 ☎211-2533

「官」と「民」を結ぶ連携のワンストップ窓口 SAPPORO CO-CREATION GATE

企業から地域課題の解決に向けた市との連携に関する相談や提案を受け付けるワンストップ窓口を、専用ポータルサイト上に設置しています。企業は、市が示した課題に対して提案することや、テーマを問わずに地域課題の解決につながる提案をすることができます。また、官民連携について、さまざまな事例を集約・発信するほか、企業と市の各部署の双方の仲介や情報提供なども行っています。

詳細



コンビニをバス待合所として 利用できるように

背景

市では、公共交通機関の経路検索や運行時刻、バス接近情報が確認できる「さっぽろえきバスナビ」を提供するなど、路線バスを利用する際の利便性の向上を図っています。



パートナーと共に創る、街の未来

札幌の街をより良くしたり、生活を豊かにするために、市と協定を結び一緒に活動している企業があります。

ここでは、企業とその取り組みについて紹介します。

詳細 公民・広域連携推進室 ☎211-2281

車がなくても買い物やすく

市では、運転免許証を自主返納した65歳以上の方が、協力店でさまざまな特典を受けられる制度を設けています。コープさっぽろでは、通常200円かかる買い物の荷物の配送料を、専用コンテナ2個まで無料で配送しています(別途申請が必要です)。



詳細



店舗で休んで熱中症対策

市では、熱中症防止のため、冷房設備のある施設を「クーリングシェルター」として指定しています。コープさっぽろでも店舗を開放しており、市民の皆さんに気軽にご利用いただけます。



生活協同組合コープさっぽろ

食品や生活用品の販売のほか、家庭への宅配サービスを行っているコープさっぽろ。その資源や経験を生かして札幌のまちづくりに役立てるため、市と「まちづくりパートナー協定」を結び、さまざまな取り組みをしています。

円山動物園に果物を寄付

コープさっぽろに果物を卸しているANAフーズ(株)とスノウブル札幌(株)と協力し、規格外の果物などを動物たちの餌として園に寄付。園では餌代の負担が減るほか、コープさっぽろにとっては販売できない果物のフードロス削減にもなっています。



コープさっぽろは「北海道で生きることを誇りと喜びにする」を理念としています。市民の皆さんのために、札幌をより快適に暮らせる街にしていきたいという思いは市と同じです。これからも市と手を取り合いながら、地域の課題解決に向けて、地域に密着したサービスを行っている私たちだからこそできることに積極的に取り組んでいきたいです。



生活協同組合
コープさっぽろ
広報部
もり
森さん

青少年山の家で例年開催している「あそびばざ〜る」で、スノーシュー・ハイクのワークショップを実施。雪上での遊びを教えたり、ウェアのレンタルを実施したりと、自然の中で遊ぶ機会の少ない子どもたちが楽しむことができるようにサポートしました。また、大人から子どもまで札幌の自然に関心が持てるようなイベントも多数行っています。

市の山岳救助隊の活動用ウェアもサポート! 山岳救助隊はコロンビアのアウトドア教室で安全啓発を行うなど、協力し合っています



(株)コロンビアスポーツウェアジャパン

アウトドアに関する深い知見を持つコロンビア。札幌の自然を活用しながら、アウトドア活動や地域活動を促進するために、市と「持続可能な世界都市さっぽろの実現を目指す包括連携協定」を結びました。市の魅力向上のためにさまざまな取り組みを行っています。



もっと暮らしを豊かに！新たに始まる取り組み

地域課題を解決し、より豊かな生活を実現するために、
市と企業が連携して新たな取り組みを行います。

傾聴AIによるお悩み相談



背景

市ではさまざまな相談窓口を設けていますが、電話や対面の窓口では素直に悩みを相談しにくく、人に話すことに抵抗があるという方もいます。また、時間帯によっては混み合ってしまうほか、24時間の相談対応が難しいという課題もあります。

新たな取り組み

(株)ZIAI^{ジアイ}からAI技術を活用した相談窓口について提案されました。傾聴AIによるチャット相談窓口で、24時間365日、いつでも気兼ねなく悩みを相談することができます。3月から実証事業によるサービスを開始する予定です。

詳細 保健福祉局総務課 ☎211-2647

市では、地域の課題を解決し、市民の皆さんの暮らしがより豊かで便利になるように、今後も官民連携の取り組みを進めていきます。

自動除雪ロボット

背景

人口減少を背景とした将来的な人手不足が予測される中、持続可能な街を実現していくためには先端技術の活用が必要不可欠です。



新たな取り組み

(株)DFA Robotics^{ロボティクス}とロボット技術を活用した地域課題の解決に向けた連携協定を締結しました。第一弾の取り組みとして、市民の皆さんの関心が高い除雪分野におけるロボットの活用に向けて、市役所や土木センターの敷地で1月から実証実験を行っています。

詳細 未来創生担当課 ☎211-2338

スキー場でのタクシーのシェア乗り



背景

スキー場によってはタクシー配車アプリの範囲外であったり、市中心部から直接アクセスできる交通手段が限られており、利便性に課題があります。

新たな取り組み

(株)NearMe^{ニアミー}から、スキー場を利用する方が快適に移動できるサービスについて提案されました。スキー場と市街地の間をタクシーに乗って行き来したい人同士が、事前にアプリで予約をして相乗りする「シェア乗り」の実証実験を、札幌ハイヤー協会の協力を得て市内の対象のスキー場で行っています。

対象 国際スキー場、テイネススキー場、ばんけいスキー場、藻岩山スキー場、滝野スノーワールド、フッズスノーエリア

詳細 観光地域づくり担当課 ☎211-2376

詳細



マ イ ス MICEで街と暮らしをより豊かに

国際会議や学会など、道外から多くの人が集まり交流が生まれるMICE。

市では、2033年度に新しいMICE施設の利用開始を目指しています。

ここでは、市の観光消費の視点から見たMICEの重要性と既存MICE施設の現状のほか、新施設ができた後の未来について伝えます。

詳細 観光・MICE推進課 ☎211-2376

〇 札幌の街を支える観光消費

2024年度に観光客が市内で使った金額は、前年度より4割以上増え、6,941億円となりました。これは、市の2024年度の当初予算の半分以上を超る規模で、札幌にとって観光は街を支える大きな力となっています。

2024年度総観光消費額

6,941億円

市の2024年度
一般会計の当初予算
(1兆2,417億円)
の半分以上を超える
規模!

特に、外国人宿泊者数や1人の外国人が観光のために使う金額は年々上昇傾向で、外国人旅行者全体の消費額が拡大しています。



また、国際会議などのMICE（詳細は下段）の参加者は、一般の旅行者に比べて消費額が高いのが特徴です。参加者によるホテルや飲食店などでの消費に加え、主催者による会場費や設営費の支出もあるため、MICEは市の経済全体を大きく潤します。

例えば、外国から来るMICE参加者と旅行者の1人当たりの平均消費額を比べると…

外国から来る
MICE参加者

約67.8万円

外国から来る
旅行者

約22.7万円

旅行者の
約3倍!

参考：観光庁「MICEの誘致・開催の促進」

〇 MICEとは？

たくさんの人がビジネスや国際交流の目的で街に集まるイベントや会議のことです。Meeting(企業の会議)、Incentive Travel(企業の報奨旅行※)、Convention(国際会議・学会)、Exhibition/Event(展示会・イベント)のそれぞれの英単語の頭文字を取って、MICEと呼びます。

※優秀な成績を収めた社員やチームをねぎらうために与える旅行

M

Meeting
(企業の会議)



I

Incentive Travel
(企業の報奨旅行)



C

Convention
(国際会議・学会)



E

Exhibition/Event
(展示会・イベント)



● 予約でいっぱい

札幌コンベンションセンターでは、大ホールの稼働率が8割を超え、予約が取りづらい状況が続いています。2024年度には365件もの申し込みをお断りしました。

● 大規模な会議に対応できない

会場が小さく、会議室も不足しており、大規模会議を断念せざるを得ない状況です。国内の他の主要都市と比べると、3,000人以上が参加する大規模な国際会議の開催割合は半分以下にとどまっています。

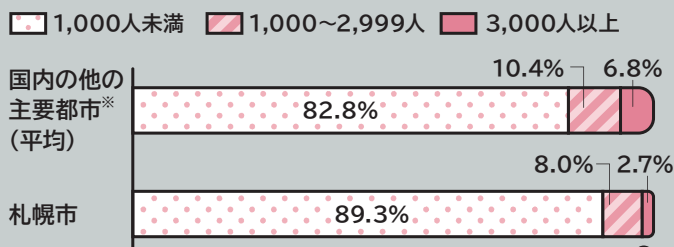
● 周辺の機能が不足

札幌コンベンションセンターは、駅から離れていることや、周辺にホテルや飲食店が少ないことなど、MICE参加者の需要を満たせていません。

● 市の既存MICE施設の現状

市内では札幌コンベンションセンターをはじめさまざまな施設でMICEが開催されており、2024年は443件の国際会議・学会が開催されました。MICEの開催は市に恩恵をもたらしますが、会場となる施設は課題を抱えています。

国際会議の規模別開催割合



※仙台市、東京都、千葉市、横浜市、名古屋市、大阪市、神戸市、京都市、広島市、福岡市、北九州市
参考：札幌市「新MICE施設整備基本方針」

大規模な国際会議の開催割合が、他の主要都市の半分以下！

都市としての魅力は高い札幌ですが、
施設の機能不足により需要を大きく取りこぼしています。

● 新しいMICE施設を造ります

課題解決のため、豊かな自然と都市機能を兼ね備えた中島公園駅周辺に新施設を造り、2033年度の利用開始を目指します。

● 大規模な国際会議が開催できる

メインホールと多目的ホールを備え、施設単独で3,000～5,000人規模の会議に対応。これまで難しかった大規模なMICEを受け入れ可能に。

● ホテルとの連携

施設の隣にはホテルを建設予定。この隣接するホテルや周辺の宿泊施設の会議室などと連携すると、5,000人を超えるさらに大規模なMICEも開催可能に。

● 優れた交通アクセスと周辺環境

地下鉄南北線中島公園駅と直結。自然が豊かな中島公園、利便性が高くにぎわいのあるすすきの・大通エリアに近く、札幌の魅力を存分に生かした立地に。



豊水地区連合町内会 会長 高柳さん

新施設は、サークル活動など世代を超えた交流の場としての利用はもちろん、災害時には避難所としても活用できれば心強いです。繁華街に近く、観光やビジネスで多くの方が来る地域なので、災害発生時に行き場を失う帰宅困難者の一時滞在施設としての機能も期待しています。

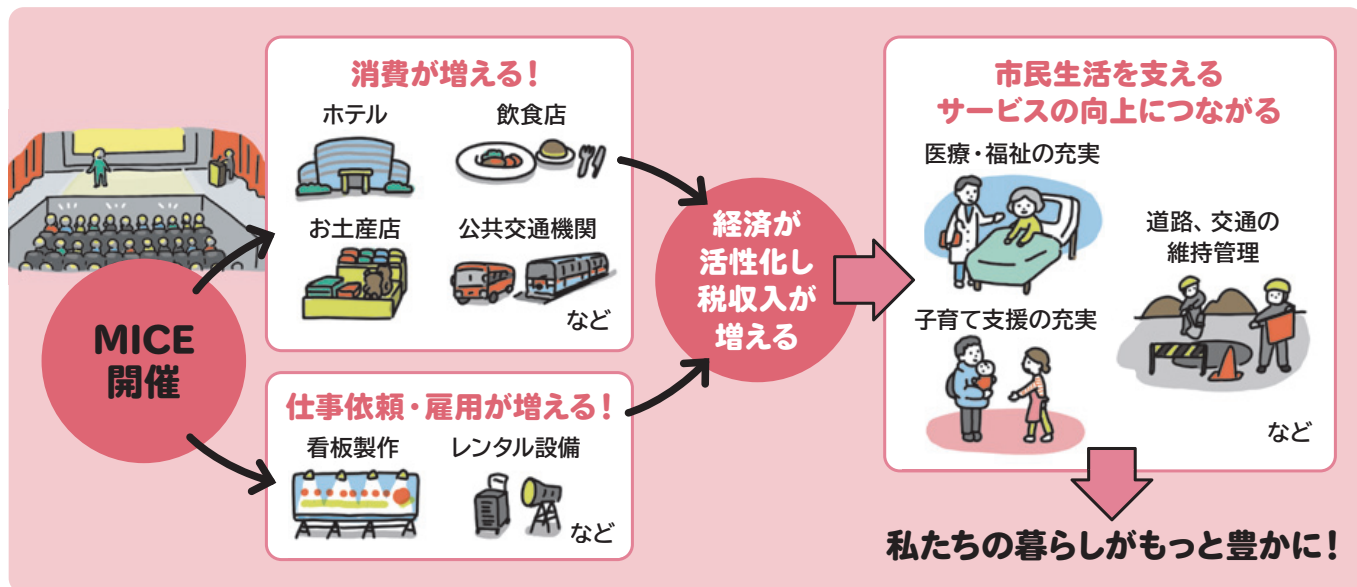
※写真はイメージ





◦ 新しいMICE施設を造ると

新施設ができると、年間約1,200件のMICEが開催される見込みです。MICEの運営に関わる消費や、参加者による宿泊・飲食などの観光に関わる消費が増え、1年で約492億円の経済波及効果が期待でき、約3,200人の新たな雇用を生み出すことができます。また、MICEは季節や曜日にかかわらず開催されるため、春や秋などの閑散期や平日にも安定した消費が期待できます。



MICEの開催が増えるとこんないいことも

◦「札幌」の名前や魅力が世界に広がる

都市ブランドの向上につながります。名前が広がることは、私たち市民の誇りにもなります。

◦産業や学術の発展

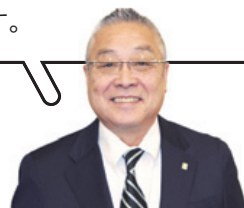
札幌の企業や技術者が世界へ技術を発信する機会が増えます。また、海外の研究者との交流が増え、新たな取引や共同研究が生まれます。

◦市民の方に「世界」との接点ができる

過去には、市内の高校生が研究成果について専門家と意見を交わしたことも。市民の方が世界の人々と触れ合う機会が増えます。

すすきの観光協会 会長 大島さん

新施設から徒歩圏内にあるすすきのには、MICE開催に合わせて世界中から多くのお客様が訪れるはず。北海道が誇る「食」を楽しんで、また来たいと思っていただきたいですね。この施設が、街に新たな人の流れを生み出す原動力となることを期待しています。



もっとMICEを知ろう

MICEを紹介する2つのホームページを見て、さらに理解を深めませんか。

札幌コンベンションビューロー
ホームページ



市ホームページ



パネル展に行きませんか

MICEの開催や新施設整備が街にもたらす恩恵について、もっと詳しく知ることができるパネル展を行います。会場ではアンケートを実施し、皆さんからのご意見をお聞きます。

日時	2/21(土)、22(日) 11~17時	3/7(土)、8(日) 11~17時	3/18(水)、19(木)13~19時、 20(金)11~17時
会場	イオンモール札幌平岡 (清田区平岡3の5)	JR手稲駅 (手稲区手稲本町1の4)	駅前通地下歩行空間 (チ・カ・ホ) 憩いの空間

申込 当日直接会場へ 詳細 観光・MICE推進課 ☎211-2376



第二マイナンバーカードセンターを開設

平日の夜間や土・日曜も開所します

ホームページ



NEWS

01

マイナンバーカードの保有率が伸びた令和2～5年度に取得した電子証明書の更新手続きが増加しています。今後、カード本体の更新も増加する見込みであることから、2カ所目のマイナンバーカードセンターを2/24(火)に開設します。

予約・詳細
専用コールセンター
☎600-2323

●第二マイナンバーカードセンターの概要

開設日 2/24(火)(予約受け付け中)
開所日時 月～水曜12～20時、土・日曜10～18時。
木・金曜、祝日、第3土曜の翌日曜は休所日
住所 中央区北2東4 サッポロファクトリー2条館内
※サッポロファクトリー内に共用駐車場あり(3時間無料)
可能な手続き 電子証明書の更新や、マイナンバーカードの受け取り・申請・変更手続きなど。カードの受け取りは完全予約制、その他の手続きは予約なしでも手続き可能
予約方法 ホームページからか、専用コールセンターへ☎

第一マイナンバーカードセンターは
こちら！

開所日時 水～金曜12～20時、
土・日曜9～17時。
月・火曜、祝日、第3土曜の
翌日曜は休所日
住所 中央区北3西3 札幌小暮ビル内



札幌駅周辺における交通規制のお知らせ

再開発や地下鉄南北線さっぽろ駅の工事による、
長期の通行止めを予定しています。迂回へのご協力をお願いします

ホームページ



NEWS

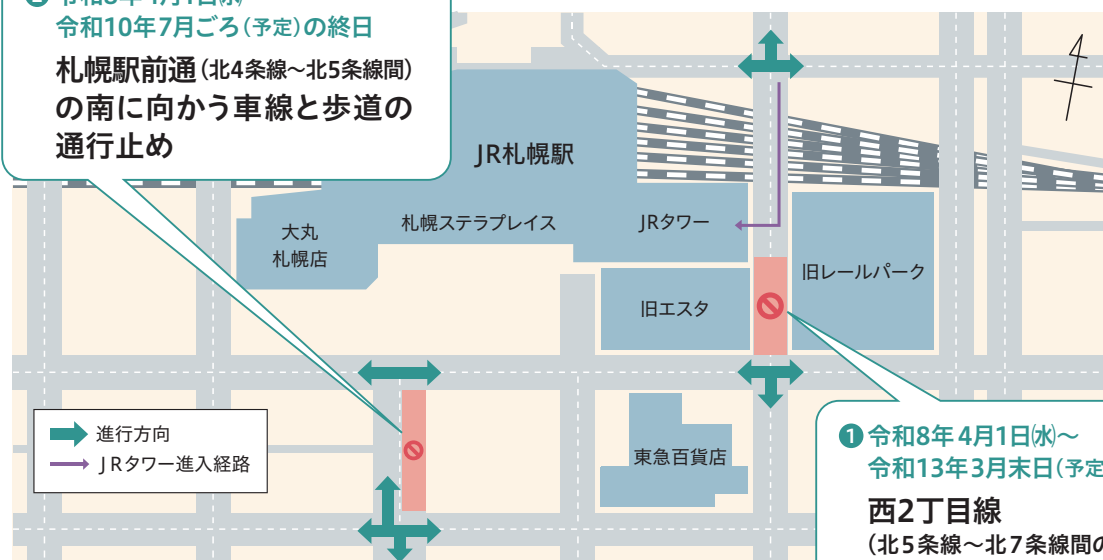
02

北5西1・西2地区の再開発事業(旧エスタおよび旧レールパーク跡地の再開発)、地下鉄南北線さっぽろ駅ホーム増設事業の工事のため、JR札幌駅周辺の車道と歩道の一部で通行止めの交通規制を行います。

※工事の進行や天候などの影響により、規制期間が変更となる可能性があります。詳しくは右上コードからご確認ください。

- 詳細 ①北5西1・西2地区第一種市街地再開発事業**
【工事に関すること】清水・伊藤・岩田地崎・
札建・泰進共同企業体 ☎590-5237
【事業に関すること】北5西1・西2地区市街地
再開発組合 ☎522-6951
- ②地下鉄南北線さっぽろ駅ホーム増設事業**
【工事・事業に関すること】札幌市交通局
事業調整担当課 ☎896-2794

② 令和8年4月1日(水)～
令和10年7月ごろ(予定)の終日
札幌駅前通(北4条線～北5条線間)
の南に向かう車線と歩道の
通行止め



① 令和8年4月1日(水)～
令和13年3月末日(予定)の終日
西2丁目線
(北5条線～北7条線間の一部)
の車道のみ通行止め

路線バス運転手確保の取り組み、ヒグマ対策

さだもり ひかる
定森 光

民主市民連合



問 運転手を確保する取り組みは、一定の成果を上げていますが、減便や廃止は続いています。継続的な取り組みと多様な人材が活躍できる環境づくりが求められますが、現在の取り組みを今後どのように進めますか。

市の答 新たな取り組みにより新規採用に改善の兆しが見られますが、減少傾向は続く見込みです。取り組みの効果を定期的に検証し、必要な施策を検討していきます。

問 2025年のヒグマ出没件数は過去最多となり、現在の基本計画では想定外の事態です。こうした想定外の出没増加に備えた対応のほか、体制の在り方の補強や改善など、基本計画の見直しが必要だと考えますが、いかがですか。

市の答 想定外の事態に備えて、今後は出沒状況の深刻さなど段階に応じた応援態勢を構築します。また、基本計画の見直しは、国や北海道の動きも注視しながら、ヒグマの侵入抑制策の強化や個体数管理の導入など、有識者の意見を踏まえて検討を進めます。



バスネットワーク維持に向けた関係者との連携強化、もみじ台地域のまちづくり

まるやま ひでき
丸山 秀樹

公明党



問 厚別区では、バス路線の廃止に伴い、地域・事業者・市が連携して循環バスを運行しています。こうした連携は、バス路線維持の施策に生かせるため、これまで以上に支援して連携を強化すべきですが、いかがですか。

市の答 バス路線の維持に向けた3者の連携は重要であり、引き続き、循環バスを支援していく考えです。こうした事例を参考に、今後も関係者間の連携を強化し、必要な取り組みを進めたいと考えています。



問 もみじ台地域の再整備は、市営住宅の建て替えを伴うため、住宅・商業・公共機能の一体的な整備に加えて、負担の小さい移転や自治会活動の継続などソフト面の対応も必要です。そのため、部局横断的な調整と官民連携の推進体制が不可欠ですが、今後どのように進めますか。

市の答 多くの世代が住み続けられる街へ再生を図るため、ハード面だけでなくソフト面の施策も含めて庁内一丸となって推進します。また、民間の知見を最大限に活用するため、官民連携の体制でまちづくりを進めます。

市議会の動き

11月26日に招集された第4回定例会の中から、
12月2日、3日の代表質問の主な内容や、
可決した議案などについてお知らせします。

議会映像のインターネット配信

本会議や特別委員会の模様は、インターネット 映像はこちらから▼
トで生配信しているほか、会議終了からおお
むね5日後には録画映像も公開しています。
市議会ホームページからご覧ください。



ていねプールの魅力向上、 手稲区への地下鉄延伸

わだ かつや
和田 勝也

自由民主党



問 老朽化が進むていねプールは、年少人口の減少を理由に縮小や廃止を選ぶのではなく、民間の知見を生かして魅力を高め、幅広い世代が訪れる施設とすべきです。本年度、民間事業者に実施した、プールを含む稲積公園の魅力向上に向けた調査では、どのような提案や意見があり、それらを踏まえてどのように検討を進めますか。

市の答 民間事業者からは、プールを含めた公園施設の通年利用、宿泊や飲食など収益施設の設置をはじめ、さまざまな提案や意見がありました。今後も民間事業者との対話を継続しながら、調査で得られた提案や意見を踏まえて方向性の検討を進めます。



問 地下鉄延伸は区民の悲願ですが、多数の署名などを添えて要望しても、採算性の検証に至っていません。本市は現在、人の移動や活動を把握する調査を行っており、このデータを用いて検証すべきだと考えますが、検証を行わない理由と延伸に必要な具体的な条件を伺います。

市の答 2018年度の需要推計で、市内全域で地下鉄の導入が必要となる区間は発生しないとの結果が出たことから、採算性の検証は行っていません。地下鉄延伸は、十分な需要による採算性の確保が条件であるため、公共交通の在り方については、調査結果や人口動態などを踏まえて、全市的な交通体系の中で考えていきます。

札幌健康アプリのポイント付与

まるおか もりゆき
丸岡 守幸

健康さっぽろ



問 私が参加しているラジオ体操は、地域のボランティアが毎日休むことなく開催しています。健康アプリは、こうしたボランティア活動などの市民活動を幅広くポイント付与の対象にすべきだと思いますが、いかがですか。

市の答 市民活動の形態は多様であるため、ポイント付与の条件や課題の把握を行っています。アプリを通じて、健康づくりや支え合いの輪が広がるよう検討を進めます。

市長の給料と市議会議員の報酬削減

はだ だいせん
波田 大専

日本維新の会



問 財政状況が厳しさを増し、物価高で市民生活が苦しい中、期末手当の増額は市民の理解を得られません。4年連続となる期末手当の増額を行わず、むしろ市長の給料や議員報酬を減らすべきだと思いますが、いかがですか。

市の答 有識者が審議した適正な水準であり、期末手当も国に準じた割合が適当だと認識しています。まずは、給料に見合う職責を果たすことが必要だと考えています。

令和7年第4回定例会で可決した議案など

○令和7年度補正予算

主に、次の内容で総額約264億3,349万円を補正するものです。

- ・ 職員の給与改定に伴う経費
- ・ 「こども本の森札幌・北大」の開館に向けた図書の購入費
- ・ 国の補正予算案を踏まえ、物価高騰に対応する支援を実施するための経費

○下水道条例の一部を改正する条例案

○聴覚補助機器等の積極的な活用への支援を求める意見書など、合計39件の議案などを可決しました。

令和8年第1回定例会のお知らせ

2/12(木)から3/26(木)まで開催し、代表質問は2/18(水)から3日間の予定です。
また、予算特別委員会の日程は以下の予定です。

月 日	第一部	第二部
2月20日(金)	副委員長の互選など	
3月2日(月)	会計室 / 財政局 / 議会事務局 / 選挙管理委員会 / 人事委員会 / 監査委員	建設局
3月4日(水)	消防局 / 危機管理局	下水道河川局 / 水道局
3月6日(金)	環境局	保健福祉局
3月10日(火)	まちづくり政策局	保健福祉局
3月12日(木)	総務局 / デジタル戦略推進局	農業委員会 / 経済観光局
3月16日(月)	市民文化局	交通局 / スポーツ局
3月17日(火)	子ども未来局	病院局
3月19日(木)	教育委員会	都市局
3月24日(火)	討論および採決	

重点支援地方交付金の活用、ジェンダーギャップの解消に向けた取り組み

さとう あや
佐藤 綾

日本共産党



問 交付金は、水道料金の減免や灯油購入の補助など広く市民に行き渡るように活用すべきだと思いますが、いかがですか。

市の答 長引く物価高は、影響が多岐にわたることから、広く市民に行き届くことを含めて、速やかに支援策を検討します。



問 男女の賃金格差などの不平等を感じる女性が本市に多いことが、男女の待遇差が少ない首都圏への流出が多い要因だと思います。その認識と解消策を伺います。

市の答 固定的な役割分担の意識などで、女性が活躍しづらい現状だと認識しています。女性の活躍を推進する企業の認証制度などを進めるほか、市民意識調査を踏まえた現状分析を行い、効果的な施策を検討します。

シベリア抑留者の国における調査

あらい いさお
荒井 勇雄

坂元・荒井



問 遺族の高齢化が進む中、国が進めるシベリア抑留者の特定調査が遅れており、不安の声が上がっています。多くの遺族がいる本市も無関係ではないと思いますが、国の調査についてどのように認識していますか。

市の答 国が調査に時間を要している状況は、遺族の心情を考えると、誠に憂慮すべき事態だと思います。本市としては、国の責任で調査を進め、一日も早くこの課題の解決を図るべきだと認識しています。

よくわかる！市議会ガイド

市議会では、議会の役割や活動を知ってもらうために、「札幌市議会ガイド」を配布しています。より良いまちづくりの実現をモエ沼公園ができるまでの流れを例に紹介しているほか、本会議や委員会の内容も分かりやすく解説しています。市議会ホームページにも掲載していますので、ぜひご覧ください。

〈配布場所〉

■市役所ロビー

■議会事務局

(市役所16階)

■議場傍聴席入り口

(市役所18階)



イベントカタログ

趣味・教養の講座や子ども向けのレジャーなど、
イベント情報を厳選して紹介します！

2/14(土)

健康チェック&アドバイスで始める健康習慣

看護学生や看護師が血圧測定、骨の健康チェックなどを行います。普段は測定できない骨の強度や筋肉量などが分かるので、体の状態を知る良い機会になり、健康管理や生活改善についても学べます。



日時 2/14(土)10～15時

会場 イオン札幌桑園店（中央区北8西14）

費用 無料

詳細 市立大学サテライトキャンパス ☎218-7500

詳細



2/22(日)、23(祝)

日本生命レッドエルフ戦 サッポロスマイルシート招待

ノジマTリーグ、日本生命レッドエルフのホームゲームに各日30組60人、合計120人をご招待。世界で活躍する選手のダイナミックなプレーをお楽しみください。



※出場選手は未定

日時 2/22(日)試合開始15時、23(祝)試合開始12時

会場 北ガスアリーナ札幌46（中央区北4東6）

申込 2/11(祝)までに右下のコードから。抽選。当選者には2/13(金)までにメールで連絡

詳細 日本生命レッドエルフ事務局 ☎06-6209-5641、

📧tleague@nissay.co.jp

※電話はつながりにくい場合があるため、原則メールでお問い合わせを

※本招待は広報課 ☎211-2036が主催で実施

申し込み



2/14(土)～3/31(火)

リユース家具新生活応援セール



木製のリユース家具をセール価格で販売します。たんす、戸棚、いす、テーブル、学習机などが通常価格の2割引です。リユース家具で新生活の準備をしませんか？

日時 2/14(土)～3/31(火)10～16時。月曜（祝日の場合は翌平日）は休館

会場 リユースプラザ（厚別区厚別東3）

費用 展示品に掲示。対象品目が期間ごとに変わるため、右記コードからご確認を

詳細 リユースプラザ ☎375-1133

詳細



2/25(水)

消費生活講座「だまされないための心理学」



突然の訪問や電話、SNSなどを悪用した、特殊詐欺や悪質商法の被害が多発しています。「私は大丈夫」という思い込みは禁物。だまされないために、被害の背景にある心理について学びませんか。

日時 2/25(水)13時30分～15時（開場13時15分）

会場 エルプラザ（北区北8西3）

定員・費用 会場40人、オンライン20人。無料

申込 電話、ファクス（728-8301）、ホームページ。上欄必要事項を記入し、2/12(水)～19(水)（電話は8時45分～17時。土・日曜を除く）に消費者センターへ。先着

詳細 消費者センター ☎728-3131

申し込み



申し込み時の必要事項

※申し込みは1人(1組)1通
※記載がないものは申し込み不要

- ① お知らせ名(希望日時・会場なども)
- ② 住所(郵便番号も)
- ③ 氏名(ふりがな)
- ④ 年齢
- ⑤ 電話番号(ファクスの方はファクス番号、メールの方はEメールアドレスも)
- ⑥ 学校名・学年(児童・生徒のみ)
- ⑦ 返信先(往復はがきの場合)

2/21(土)、22(日) フェスティバル 丘珠空港FESTIVAL

丘珠空港や航空会社、各就航地がブースを出展。食や観光の見どころをはじめ、さまざまな魅力を紹介します。また、ノベルティの配布やグッズ販売のほか、航空券、オリジナルグッズなどが当たる抽選会も行います。



日時 2/21(土)、22(日)11~18時
会場 駅前通地下歩行空間(チ・カ・ホ) 北大通交差点広場(東、西)
費用 無料。物販費、飲食費は実費
詳細 空港担当課 ☎211-2357

詳細



4/5(日) リーグワン 東芝BL東京戦 小中学生招待

NTTジャパンラグビーリーグワン公式戦「東芝ブルーパズ東京vs浦安D-Rocks」に、市内に通学している小中学生とその保護者の方1,000組2,000人を招待します。



日時 4/5(日)試合開始13時(予定)
会場 大和ハウス プレミストドーム(豊平区羊ヶ丘1)
対象 申し込み時点で市内に通学している小中学生とその保護者
費用 チケットは無料。当選した場合、決済・発券手数料が必要
申込 2/9(月)~23(祝)に右記コードから。抽選。当選者にのみ、2/27(金)から順次はがきを送付
詳細 企画事業課 ☎211-3044

申し込み



2/26(木) 札幌未来共創サミット



企業成長とSDGsをテーマにパネルディスカッションや講演を実施します。企業と直接触れ合えるブースもありますので、ビジネスや地元企業の先進的な取り組みに興味がある方はぜひご参加ください。

日時 2/26(木)14~18時(予定)
会場 北海道庁赤レンガ庁舎(中央区北3西6)
定員 150人
費用 無料
申込 2/26(木)までに右記コードから。先着
詳細 さっぽろ産業振興財団 ☎817-8913

申し込み



2/11(祝) 食のまち・さっぽろフェスト in チ・カ・ホ



食の安全に関する総合イベントです。トークやライブを楽しめるステージイベント、参加・体験型コーナーなど催しが盛りだくさん。食品のプロである事業者の取り組みや、意外と知らない食品の安全に関する知識も得られます。

日時 2/11(祝)10~17時
会場 駅前通地下歩行空間(チ・カ・ホ) 北3条交差点広場(西)
費用 無料
詳細 食の安全推進課 ☎622-5170

詳細



広告

今月の広報番組

テレビ

ウオッチング札幌 NEXT100

TVh 第1・3日曜 17時15分～20分

次世代を担う学生リポーターが、札幌の「今」を若者目線で伝えます

札幌の老舗菓子店の魅力を調査! (2/15) ほか



サッポロスマイル

HBC 第2・4日曜 16時24分～30分

食や自然、イベントなど、札幌の「笑顔の源」となる魅力を紹介します



一部の番組はホームページでも公開していますので、ぜひご覧ください



札幌ふるさと再発見

STV 毎週土曜 11時25分～30分

地域を元気にする取り組みをお届けし、札幌の魅力を再発見します

北の大地で優美に舞う～hitaruバレエプロジェクト (2/21) ほか



いい人、いい街 #まいにち金メダル

UHB 第1・3日曜 6時25分～30分

すてきな人や魅力的な場所など、札幌にあふれている「まいにち金メダリスト」を紹介し



ラジオ

スマイルさっぽろリターンズ

(気分上昇ワイドナルミッツ!!! 内)

HBC AM 1287kHz FM 91.5MHz

第2・4日曜 9時35分～45分ごろ

マイナンバーカードセンター (2/23) ほか

じゅんきのさっぽろ世間話

(工藤じゅんきの十人十色 内)

STV AM 1440kHz FM 90.4MHz

毎週水曜 12時18分～28分ごろ

スポーツ教室に行ってみよう (2/25) ほか

突撃! サッポロッティー

(キンヨウアパートメント 内)

AIR-G FM 80.4MHz

第2・4日曜 15時35分～40分ごろ

バス運転手に突撃 (2/27) ほか

Groove SAPPORO

(Move on up! 内)

NORTH WAVE FM 82.5MHz

第2・4日曜 12時15分～25分ごろ

みんなを笑顔にする「サッポロスマイルパートナーズ」を紹介します

※テレビ・ラジオの放送日時や内容は変更となることがあります

2/11

からの
内容を掲載

お知らせ



お知らせの見方

内 = 内容 日 = 日時 所 = 会場
対 = 対象 定 = 定員 費 = 費用
申 = 申込 問 = 問い合わせ先
電 = 電話 FAX = ファクス E = Eメール

HP = ホームページ (下記) に詳しい内容を掲載しているもの

※費用、申し込み方法の記載がない場合は、それぞれ無料、申し込み不要です

広報さっぽろホームページ

www.city.sapporo.jp/somu/koho-shi

広報さっぽろ 検索

▶ページ内「掲載記事のホームページ一覧」

この申請を受け付けます

保育所などに在籍していない子どもが保護者の就労状況を問わず、時間単位で通園できることも誰でも通園制度の4月以降の利用に当たり、事前に給付認定申請が必要になります。すでに本制度を利用

小中学校に入学するお子さん(小学校入学は平成31年4月2日、令和2年4月1日生まれの方、中学校入学は平成25年4月2日、平成26年4月1日生まれの方)に入学通知書を送付しました。入学手続きや入学通知書の再発行などの詳細は、HPでご確認ください。市コールセンター(22)4894



入学通知書は届きましたか

子ども・子育て



暮らし



不要な古着を持ち込みできます



所 各市区リサイクルセンター、各清掃事務所(中央清掃事務所を除く)、処理場管理事務所。

対象物洗濯済みの衣料(透明または半透明のビニール袋に入れる)。

持ち込みできない物ビニール製品、靴下、下着類、汚れのひどいもの、ぬれているもの、臭いや破れ、穴があるもの。928、HP 環境型社会推進課(211)2

している方も新たに申請が必要のため、4月以降も継続して利用される方は、申込期間内に申請をお願いします。申2月2日(月)～28日(土)にHPから。なお、申込期間後も随時申請を受け付けます。専用コールセンター(350)7368

違法な不用品回収業者に ご注意ください

不用品回収や遺品整理として家庭ごみを回収する業者が高額な請求をしたり、不法投棄したりする事例が発生しています。家庭ごみを市の許可なく、業務として回収・処分することは法律で禁止されています。何でも回収できると宣伝しながら巡回している業者には、許可を出していません。不審に感じた場合はご連絡ください。

なお、リサイクルのための

古紙・びん・鉄くず・古繊維の回収は認められています。
問 事業廃棄物課 (211) 2927、HP

リチウムイオン電池の 正しい分別にご協力を

リチウムイオン電池などの小型充電式電池を廃棄する際は、ごみステーションには出さず、市役所12階循環型社会推進課、清掃事務所、地区リサイクルセンター、リサイクルプラザ宮の沢(西区宮の沢1の1ちえりあ内)、ビックカメラ札幌店(中央区北4

冬道を安全に歩くために

冬道を歩く際、雪のない道と同じ歩き方では、転倒の危険性が高まります。下記の転びにくい冬道の歩き方のポイントを意識して安全に歩きましょう。

- ・小さな歩幅で歩く
- ・地面に靴の裏全体をつけて歩く
- ・急がずに焦らずにゆっくり歩く など

その他、滑って転びやすい場所や冬道で転ばないための靴選び、市内の歩道路面の滑りやすさを予測した「つるつる予報」などの情報をウインターライフ推進協議会の冬の暮らしお役立ちサイト「転ばないコツおしえます。」で紹介しています。詳細は下記コードからご覧ください。

ウインターライフ推進協議会は、北海道にお住まいの方や北海道を訪れる観光客の方に少しでも安全・安心・快適に冬を過ごしていただくための情報を発信しています。

問 雪対策室計画課 ☎ 211-2682
ウインターライフ推進協議会 ☎ 738-3363



消火栓の除雪に ご協力を

消火栓は火災発生時に使用する大切な施設です。消防署でも除雪を行っていますが、大雪時にはお近くの消火栓の除雪にご協力ください。

問 消防救助課 (215) 2060

火葬場使用料の改定

4月1日(水)から、火葬場の安定運営のため使用料を改定します。12歳以上の市内居住者の火葬は1万6千円(現在は無料)となる一方、特別控室の使用料を5千円(現在は2万3千円)に減額します。詳細はHPをご覧ください。

問 ウエルネス推進部施設管理課 (211) 3518

健康



とくとく健診

内 生活習慣病の発症と重症化を予防するための健診。受診にはマイナ保険証が資格確認書のいずれかと、令和7年度受診券(再発行はオンライン

申請が区役所の保険年金課へ)が必要。本会場での受診者には記念品を進呈。

日 2月19日(木)15時20分、20日(金)9時30分、13時30分。

所 対 カナモトホール(中央区北1西1)。国民健康保険に加入している40歳以上の方。

※ 受診券に記載の金額。本年度中に40、50、60、70歳に到達する方については、基本健診のみ無料。

問 保険企画課 (211) 2887、HP

高齢者肺炎球菌定期接種のワクチンの種類と自己負担額が変更

4月から、定期接種で使用するワクチンが変更されます。自己負担額も変更となる見込みのため、現在の自己負担額で接種できるのは3月31日(火)までです。4月以降の自己負担額については、決定次第、HPなどでお知らせします。

所 市内の指定医療機関(要事前連絡)。

対 接種日時点で65歳の方、60歳、64歳で心臓・じん臓・呼吸器・ヒト免疫不全ウイルスによる免疫機能に障がいのある方(身体障害者手帳1級相当)。

※ 4千400円。市民税非課税世帯の方、生活保護世帯の方は証明書の持参で無料。

問 感染症総合対策課 (211) 8189

広告

「こどもの症状受診の目安ナビ」の実証実験を延長します



子どもの急な発熱やけがなどで受診するか迷ったとき、症状を入力すると適切な受診の目安や家庭での処置方法が分かります。2月末まで実証実験を行う予定でしたが、3月31日(火)まで期間を延長します。詳細はHPからご確認ください。

女性のフレッシュ健診

対15歳以下の子どもの保護者。問医療政策課へ(211)3517



内健康診断(血液検査など)

と骨密度測定の時受診。
日①3月3日(火)、15日(日)、24日(火)、31日(火)8時30分〜12時
②3月13日(金)、14日(土)13〜15時。

所中央健康づくりセンター(中央区南3西11)。

対市内に居住か通勤する18〜39歳の女性各30人。2千円。

申①は2月12日(木)〜18日(水)にHPで受け付け。20日(金)から(耳・言葉の不自由な方はFAX)

でも別枠分を受け付け。②は2月20日(金)から(耳・言葉の不自由な方はFAX)。(先着)申込先 問中央健康づくりセンターへ(562)8700、FAX(562)2130

3月末までにMR(麻疹・風疹)ワクチンの2回目接種のご検討を



内2回目の方が無料で接種できる期間は小学校入学前の3月31日(火)まで。

対1回目生後12カ月以上24カ月未満の方、2回目平成31年4月2日〜令和2年4月

1日生まれの方。
所市内の指定医療機関。詳細はHPか、市コールセンターで確認を。
問市コールセンターへ(222)4894

保険・年金

国民健康保険

△保険料の減免▽

失業などで、令和7年中の所得が令和6年中に比べて大きく減少し、保険料の納付が困難となった方は、申請により保険料が減免される場合がありますので、お問い合わせください。

問区役所(1階)の保険年金課

国民年金

△保険料の前納による割引▽

保険料を前納すると割引になります。割引額は前納期間や支払い方法により異なります。令和8年度分からの保険料の1年分が2年分を口座振替、クレジットカードで前納する場合は、2月27日(金)(必着)までに年金事務所へお申し込みください。

また、年度の途中であっても、初回振替月から年度末か翌年度末までの保険料を前納することができ、住まいの区を担当する年金事務所に相談ください。

福祉



問区役所(1階)の保険年金課

認知症サポーター養成講座



内認知症の知識を学び、認知症の方の地域での暮らしを守るサポーターを養成。
日4月23日(木)13時30分〜15時
所定ボランティア活動センター(中央区大通西19社会福祉総合センター内)。30人。
申へ、直接。2月20日(金)からボランティア活動センターへ。(先着)問ボランティア活動センターへ(623)4000

特別児童扶養手当・特別障害者手当などの手続きを

所得が限度額を超える方は支給が停止されます。

△特別児童扶養手当▽

重度か中度の障がいがある20歳未満の児童を養育してい

る方に支給します。

施設などに入所している場合は支給されません。

△特別障害者手当▽

著しく重度の障がいがあり、日常生活で常に特別の介護が必要な20歳以上の方に支給します。

施設などに入所している場合や、病院に3カ月以上入院している場合は支給されません。

△障害児福祉手当▽

重度の障がいがあり、日常生活で常に介護が必要な20歳未満の児童に支給します。

施設などに入所している場合や、障害年金などの給付を受けられる場合は支給されません。

問区役所(1階)の保健福祉課

障がいのある方の生活を支援する地域ぬくもりサポーターの登録会



内外出支援、家事や育児などの手伝いができるボランティアを募集。報酬は1回500円。

広告

敬老優待乗車証の 申請はお早めに



4月から、敬老優待乗車証（敬老パス）の制度が変更になり、交付対象年齢が70歳以上から75歳以上となります。ただし、下記条件の両方を満たす方で、4月14日(火)までに申請された方については、経過措置が適用になり、75歳未満であっても継続してご利用いただけます。

- ・3月31日(火)までに札幌市民である方
- ・4月1日(水)までに70歳を迎える方

問 敬老パス専用コールセンター
☎0120-546-085



消費生活サポーター 養成講座(オンライン)

内 高齢の方や障がいのある方などの消費者被害を減らすために、見守りの意識を持ち、

日 2月20日(金)11～14時。
所 社会福祉総合センター（中央区大通西19）。
問 障がい福祉課 ☎(211)2938

消費者問題を学び、身近な人に伝えるサポーターを養成。

日 3月6日(金)14～15時。
定 50人。

申 ☎、HP。講座名、住所、氏名・ふりがな、年齢、電話番号を記入し、2月18日(水)から消費者センターへ。(先着)

問 消費者センター ☎(728)3131、✉koza@sapporo-sho.hishior.jp

介護サポーター 登録説明会



内 対象の介護保険施設などで話し相手や散歩の付き添いなどのボランティア活動を行うための説明会。

日 3月3日(火)14時～15時30分、
10日(火)10時～11時30分。
所 社会福祉総合センター（中央区大通西19）。
対 要介護認定を受けていない65歳以上の方各30人。
申 ☎、直接。2月12日(木)からボランティア活動センター（中央区大通西19社会福祉総合センター内）へ。(先着)

問 ボランティア活動センター ☎(623)4000

心身障害者扶養共済制度のご利用を

毎月掛け金を納めることで、加入者が死亡か重度障がいとなったときに、加入者に扶養されていた心身障がいのある方に、一定額の年金が支給される任意加入の制度です。加入するためには、年齢などの要件があります。

問 区役所(1階)の保健福祉課

職員募集



地域林政アドバイザー (会計年度任用職員)

業務森林・林業施策に関する事務・助言・指導など。
任用期間 4月1日(水)から1年更新あり。
勤務条件 8時45分～17時15分の間で週30時間。
勤務場所 みどりの管理課（中

中央区南1東1大通バスセンタービル1号館内）。

対 森林総合監理士などの資格を持ち、市町村などでの業務経験がある方1人。

申 HPで詳細を確認の上、写真付き履歴書を、みどりの管理課（〒060-0051中央区南1東1大通バスセンタービル1号館内）へ随時持参か送付。書類選考後、面接を行う方にのみ電話連絡。

問 みどりの管理課 ☎(211)2536

市職員採用セミナー (オンライン開催)

職員による仕事内容や職場の紹介、転職希望者向けの職員座談会やチャットでの質疑応答などを行います。3月5日(木)にHPで公開するアドレスから参加してください。入室は自由です。
日 3月6日(金)、7日(土)9時30分～17時。
問 任用課 ☎(211)3143

スクールソーシャル ワーカー



業務児童生徒への支援など。
勤務場所市立学校。

対 社会福祉士か精神保健福祉士の資格を持ち、児童生徒に関する専門知識と経験のある方若干名。

申原則 ㊦ (難しい場合は㊦も可)。住所、氏名・ふりがな、年齢、電話番号、返信先を記入し、2月16日(月)までに児童生徒担当課へ。選考あり。

問 児童生徒担当課へ(211)3891、jjidouseiteo@city.sapporo.jp、HP

児童相談所調理員 (会計年度任用職員)

任用期間 4月1日(水)から1年更新あり。

勤務時間 1日6時間。土・日曜、祝・休日、年末年始の勤務あり。シフト制。月額職員は週30時間。日額職員は月数回程度。

勤務地 児童相談所、東部児童

相談所。
対 調理業務経験のある方若干名。

申 詳細を㊦かHPで確認の上、写真付き履歴書を、児童相談所(〒060-0007中央区北7西26)か東部児童相談所(〒003-0025白石区本郷通3北)へ随時送付。書類選考後、面接を行う方にのみ電話連絡。

問 児童相談所地域連携課へ(622)8620、東部児童相談所家庭支援課へ(863)6290

看護師 (会計年度任用職員)



業務外来看護業務。

任用期間 4月1日(水)から1年。
勤務時間 週38時間45分。

勤務場所 子ども心身医療センター(豊平区平岸4の18)。

対 看護師免許を持つ方1人。

申 写真付き履歴書を、2月27日(金)(必着)までに子ども発達支援総合センター地域支援課(〒062-0934豊平区平岸4の18)へ持参か送付。送付の場合は封筒の表に「会計年度任用職

員履歴書在中」と朱書き。選考あり。

ろうあ者相談員 (会計年度任用職員)

業務聴覚障がいのある方への相談対応、助言など。

任用期間 4月1日(水)から1年更新あり。

勤務条件 月々金曜9時15分〜16時。

勤務場所 厚別区役所(1階)。

対 手話による相談が受けられる方1人。

申 厚別区役所保健福祉課で配布中の申込書に作文を添えて、2月16日(月)(必着)まで。選考あり。

問 厚別区保健福祉課へ(895)2481、FAX(895)0186

保育士ほか (会計年度任用職員)



任用期間 4月1日(水)から1年。職員欠員が生じている期間。勤務時間 職種により異なる。

勤務場所 市立保育所、市立認定こども園。

対 職種により異なる。

申 事前に㊦、HPで詳細を確認の上、写真付き履歴書を、子育て支援課(〒060-0051中央区南1東1大通バスセンタービル1号館内)へ随時持参か送付。書類選考後、面接を行う方にのみ電話連絡。

問 子育て支援課へ(211)2988

その他



食品衛生監視指導計画案への意見を募集

意見提出 2月6日(金)から区役所、食の安全推進課(中央区大通西19 West 19内)、HPなどで配布する計画案を㊦覧の上、3月9日(月)(必着)まで。
問 食の安全推進課へ(622)5170

環境教育・環境学習基 本方針推進会議の市民 委員を募集

市内の環境教育施策の進捗状況や効果などを評価、検証。
任期 委嘱の日から2年。
対 18歳以上(高校生を除く)の方で、年2回程度の平日の日中の会議への出席と㊦で連絡ができる方2人程度。
申 区役所、まちづくりセンター、HPなどで配布中の応募

広告

広告

誌面以外でも見られる！ 札幌市からののお知らせ情報

問 広報課
☎ 211-2036

地上デジタルテレビのデータ放送

UHB8チャンネルに合わせてdボタンを押し、「札幌市からののお知らせ」を選択



札幌市公式LINE

登録方法 スマートフォンなどで右記コードを読み取るか、「友だち追加」から「検索」に進み「@sapp_ro」をID検索



札幌市広報部公式Instagram

スマートフォンなどで右記コードを読みとるか Instagramで「sapporo_prd」を検索



情報誌「イベント情報はここでチェック 札幌市からののお知らせ」

配布場所など HP、市内郵便局の窓口（簡易郵便局を除く 226カ所）や区役所（1ヶ所）広聴係、まちづくりセンターほか。各施設が所在する区の区版を、原則毎月9日以降に配布

イベントなどは市内近郊で戸別配布しているフリーペーパー「ふりっぽー」にも掲載

札幌 イベント冊子 検索

広報さっぽろ
キャラクター
ギョウ太▶



問 広報課 ☎ (211) 2036
用紙を、2月28日(土)（必着）まで。選考あり。
環境政策課 ☎ (211) 2877
広報モニターと子ども
広報モニターを募集
内 広報さっぽろや広報番組、市公式ホームページへの意見や感想などを隔月で年6回、HPから回答。謝礼あり。
対 広報モニター 18歳以上の方50人、子ども広報モニター 小学4年～高校生10人程度。
令和7年度採用者は再任不可。
申 HPの応募フォームから、2月23日(祝)まで。選考あり。
2月23日(祝)まで。選考あり。



問 市内の幼稚園や小中学校、市民グループなどが、環境保全に関する観察会や学習会を行う際の解説や助言など。
対 平日の日中に市内で活動できる、自然観察に関する一定の資格や指導経験を持つなどの条件を満たす18歳以上（高校生は除く）の方若干名。
申 2月1日(日)から区役所、区民センター、環境プラザ（北区北8西3エルプラザ内）、HPで配布する応募用紙を2月28日(土)（必着）まで。選考あり。



環境教育リーダーを募集

問 公園内ガイド。
日 4～10月の土曜12時30分～15時。7月のみ日曜10～12時。3月7日(土)10～11時に開催する説明会への参加が必要。
所 百合が原公園（北区百合が原公園210）。18歳以上（高校生を除く）の方若干名。
申 ☎、直接。2月11日(祝)～27日(金)に百合が原公園管理事務所へ。（先着）
問 百合が原公園管理事務所 ☎ (772) 4722



環境政策課 ☎ (211) 2877
百合が原公園ガイドの
ボランティアを募集

市の事業に関するアンケート調査にご協力を

市が行っているさまざまな事業の効果を把握し、今後の改善や見直しにつなげていくためのアンケート調査を実施します。下記コードから回答にご協力をお願いします。

日 2/1(日)～15(日)
対 2/1(日)時点で18歳以上の方
問 改革推進室推進課
☎ 211-2061



大通公園 ボランティア募集

内 ①市民や観光客に公園内を案内するガイド、②西12丁目のバラ花壇の管理。

日 所 ①4～10月の月々土曜、初回は決まり次第連絡、②4～10月の水曜ほか、初回は4月8日(水)。大通公園(中央区大通西1～12)。

対 ボランティア保険に加入しているか、これから加入する方で、①は4・5月に行われる研修会に参加できる方、②は20歳以上で月2回以上活動できる方各15人。交通費自己負担。

創成川公園 ボランティア募集

日 所 ①樹木や花壇の管理 ②4～10月の火曜10～12時、初回は4月7日(火)、②花壇の管理や除草、彫刻の清掃、ベンチの塗装などの公園管理、イベントの運営 ③4～10月の水曜10～12時、初回は4月8日(水) ④コンテナ花壇の管理、除草、花がら摘みなど ⑤4～10月の

木曜10～12時、初回は4月16日(木)、④芝生内の除草 ⑤5～10月の金曜10～12時、初回は決まり次第連絡。
問 創成川公園(中央区北1西1～南4西1)。
☎ 211-2061

エルプラザ内 公共4施設の臨時休館

2月12日(木)はメンテナンなどのため休館します。
問 男女共同参画センター(北区北8西3エルプラザ内) ☎ 728-1222、HP

2月16日(月)は施設整備日のため休館します。
問 つどいむ(東区栄町885) ☎ 784-2106、HP

公文書館の臨時休館

2月19日(木)、3月5日(木)は作業などのため休館します。
問 公文書館(中央区南8西2) ☎ (521) 0205、HP

オンブズマン室の移転

オンブズマン室が3月2日(月)から市役所本庁舎9階に移転します。
問 オンブズマン室 ☎ (211) 3733

広報クイズ

問題

地域課題の解決などを目的に、行政と民間企業が連携することを□□連携といいます。□に入る漢字2文字をお答えください。

プレゼント

正解者の中から抽選で20人にオリジナルQUOカード5000分(非売品)を差し上げます。



応募方法

はがき、FAX、☎、HP。郵便番号、住所、氏名(ふりがな)、年齢、電話番号、クイズの答え、広報誌や広報番組への意見・感想を必ず記入し、2/17(火)(必着)までに広報課(1階)へ。当選者の発表は発送をもって代えさせていただきます。1月号の正解は「ビタミンD」でした。

バレンタインジャンボ

1等・前後賞合わせて
3億円

バレンタインジャンボミニ

1等・前後賞合わせて
3,000万円

発売期間 2/3(火)～3/6(金)

宝くじの収益金は、子育て支援や公園の整備など、私たちの身近な暮らしに役立てられています

問 企画調査課 ☎ 211-2216、HP

