

# しろいし 区民のページ

2024年3月号

編集

白石区総務企画課広聴係  
〒003-8612  
札幌市白石区南郷通1丁目南8-1  
TEL 861-2410、FAX 860-5236



白石区役所ホームページ おもしろいしWEB  
[www.city.sapporo.jp/shiroishi/](http://www.city.sapporo.jp/shiroishi/)



白石区の人口・世帯数 ※令和6年2月1日現在  
人口 211,108人 (-185) 世帯数 111,388世帯 (-160)



白石区複合庁舎・白石区関連施設 お問い合わせ先

白石区複合庁舎	
白石区役所（代表）	☎861-2400
白石保健センター	☎862-1881
ちあふる・しろいし	☎868-3160
白石区民センター	☎861-3100
白石区社会福祉協議会	☎861-3700
えほん図書館	☎866-4646

まちづくりセンター	
白石（本通1南）	☎861-8270
東白石（本通13南）	☎861-9262
東札幌（東札幌2-4）	☎811-9355
菊水（菊水7-2）	☎811-9445
北白石（北郷2-3）	☎874-0293
北東白石（北郷3-12）	☎875-3077
白石東（本通18南）	☎862-0813
菊の里（菊水元町8-1）	☎871-2355

その他の施設・機関	
白石区土木センター（本通14南）	☎864-8125
東部市税事務所（大谷地東2）	☎802-3912
白石清掃事務所（東米里2170）	☎876-1753
白石消防署（南郷通6北）	☎861-2100
市民防災センター（南郷通6北）	☎868-3535
白石区体育館（南郷通6北）	☎861-4014
白石区温水プール（平和通1南）	☎846-0004
白石老人福祉センター（栄通6）	☎851-1551
東札幌図書館（東札幌4-4）	☎824-2801
札幌国際交流館（本通16南）	☎866-3811
札幌東税務署（厚別東4-4）	☎897-6111
札幌東年金事務所（菊水1-3）	☎832-0830
白石警察署（菊水3-5）	☎814-0110

市役所・区役所のどの部署に  
聞いたらよいか分からないときには…

札幌市コールセンター

(8時～21時・年中無休)  
☎222-4894、FAX 221-4894  
Eメール info4894@city.sapporo.jp



地区センター	
北白石（北郷3-7）	☎874-8232
白石東（本通16南）	☎866-3000
菊水元町（菊水元町5-2）	☎872-7600

# 写真で見るとちょっと昔の白石

白石区はJR函館本線や千歳線、地下鉄東西線のほか、国道12号・274号といった幹線道路などが通っており、古くから交通の要所として発展してきました。

今月号では昭和～平成時代の駅周辺や道路の様子の変り変わりなどを写真で紹介します。

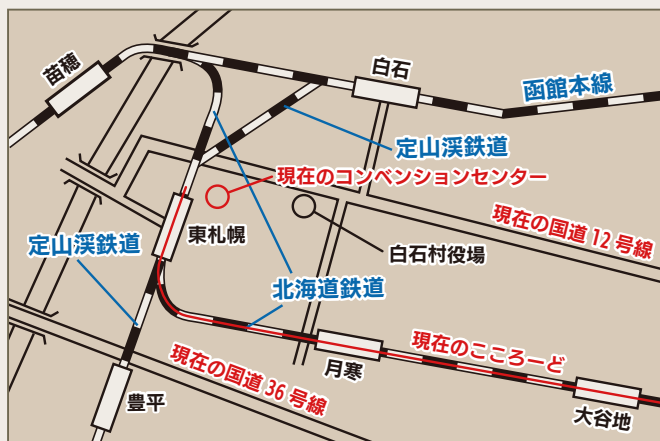
問い合わせ先 総務企画課広報係 ☎861-2410、FAX860-5236



## 鉄道と白石こころーど

～線路から市民の憩いの場へ～

<昭和10年の白石周辺略図>



### Point

白石には、幌内鉄道や定山溪鉄道、北海道鉄道が走っていたんだよ！



かつて白石には3つの鉄道がありました。北海道初の鉄道として手宮（小樽）と幌内（三笠）を結んだ幌内鉄道（後の函館本線）、鉱石や木材の運搬と定山溪温泉への集客を目的として白石と定山溪を結んだ定山溪鉄道、そして沼ノ端（苦小牧）と苗穂を結ぶ北海道鉄道です。北海道鉄道は白石村に東札幌、月寒、大谷地、上野幌の駅が開業。北海道鉄道は後に国鉄千歳線となりますが、昭和48年に白石経由に路線が切り替えとなり、従来の路線は旧国鉄千歳線と呼ばれるようになりました。

昭和36年の東札幌6条1丁目（定山溪鉄道）



※札幌市公文書館所蔵

開業当時の大谷地駅



白石区 HP  
白石歴しるべ



白石歴しるべにも  
白石の鉄道について  
書かれていますよ。

**昭和**48年に廃止された旧国鉄千歳線。その跡地を「市民の憩いの場にした」との想いから造られたのが白石サイクリングロード（現・白石こころーど）です。昭和52年には大谷地駅の跡地に大谷地冒険ひろば（現・白石東冒険公園）が完成し、大勢の子どもたちでにぎわいました。



▶現在の白石東冒険公園

▶大谷地冒険ひろば  
オープニング当日。



こころーどの桜並木は、区外からも多くの方が訪れる桜の名所ですが、桜のほかにもイチイ、白樺、ナナカマド、ライラック、ツツジなどの木や、季節の花が溢れる花壇もあり、サイクリングや散歩などをする市民の憩いの場となっています。



# 地下鉄白石駅周辺とローズアベニュー

～バラに彩られた街に～



平成22年の航空写真だよ。赤丸のところは白石区複合庁舎が建てられたんだね。



▶毎年6月から10月にかけて、色とりどりのバラが道を彩る。



**地** 地下鉄白石駅が開通したのは昭和51年。この開通を記念し、昭和51年から59年にかけて、環状通の中央分離帯にバラが植えられました。東北通から環状北大橋まで続く環状通ローズアベニューのバラは、道行く人々の目を楽しませていきます。

▶旧白石区役所庁舎。区役所の駐車場が白石区ふるさとまつりを開催していた時期もあった。



※札幌市公文書館所蔵

▶現在の白石区複合庁舎。太陽光発電や地中熱利用など環境にも配慮されている。



**本** 郷通3丁目にあった白石駅直結の白石区複合庁舎に移転したのは平成28年。複合庁舎建設にあたっては、地域の防災拠点として地震や水害に強い施設づくりが行われ、札幌市の庁舎としては初めて免震構造が採用されました。

▶昭和51年、環状通の中央分離帯にバラを植え付けている様子。



## JR 白石駅周辺

～未来に伝えたい「白石レンガ」～

▶つつむレンガの完成セレモニー。



白石の鈴木煉瓦製造所で作られたレンガは、道庁赤レンガ庁舎にも使われたよ。



**良** 質な粘土が採れたこの地域では、明治から大正時代にかけて多くのレンガが生産されていました。平成23年にJR白石駅が新駅舎となり、南北の駅前広場が整備された際に、新しくなった駅に親しみを持ってもらおうと、レンガを駅前広場のデザインに取り入れるプロジェクトが発足。その一つとして制作されたのが、小学校の児童がデザインを考案したレンガウォール「つつむレンガ」です。北口には北郷小と北白石小、南口には白石小と本通小の児童の作品が設置されています。

▶現在は南北を結ぶ自由通路が整備され、駅舎にもレンガでの装飾が施されている。



▶整備前のJR白石駅は北口に改札口がなく、狭い人道橋を渡って駅を利用していた。



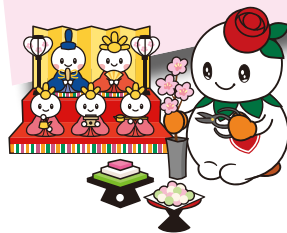
※札幌市公文書館所蔵



- ファクスで申し込む際は次の事項を記載してください。
- 3月11日以降の情報を掲載。
- ①行事名 ②住所 ③氏名 ④電話番号またはファクス番号
- 費用の記載のないものは無料。

# 白石区からの

# お知らせ



## 白石保健センターから

### がん検診

①胃(バリウム)、②大腸(検便)、③肺(胸部X線)。  
日時 4月22日(月)9時～10時

①②のみ予約が必要。

対象 市内にお住まいで、①は原則50歳以上の偶数年齢の方、②③は40歳以上の方。いずれも職場などで受診できる方を除く。

定員 ①②合計45人まで、③定員なし。①②は先着順。

費用 ①千100円、②400円、③無料。

申込 ①②3月15日(金)から4月8日(月)までに市コールセンターへ電話かファクス、HP(1階参照)で。受付時間は8時～21時(年中無休)。

その他 住所・氏名・年齢を確認できるものが必要。①②は費用の免除制度あり。③は追加検査(400円)が必要になる場合があります。詳細はお問い合わせください。

0 (862) 1881、FAX(864) 205  
詳細 白石保健センター

## 各センターからのお知らせ

※対象や申込などの詳細は、お問い合わせください。

● 北白石地区センター ☎874-8232 FAX874-8241

地域のお茶の間 申込不要：100円

～ママとキッズのふれあいサロン

日時 3/19(火) 10時～12時

安心生活講座 要申込：500円

「自分や家族のための介護特集講座」

日時 3/27(水) 10時～11時30分

定員 10人(先着順)

申込 3/11(月)～3/20(水・祝) 9時～21時

● 白石東地区センター ☎866-3000 FAX866-3270

スプリングコンサート 申込不要：無料

ギターとフルートの演奏会です。

日時 3/23(土) 14時～15時(13時30分開場)

対象 小学生以上の方

定員 100人(先着順)

太極拳入門講座 要申込：2,000円

日時 4/3(水)～4/24(水)の毎週水曜。全4回。

13時30分～15時

定員 30人(先着順)

申込 3/13(水)～3/27(水) 9時～21時

## みんなの作品で作る しろっぴーの雪まつり2024

～しろっぴーフォト  
&イラストコンテスト作品展



写真は昨年の様子

作品に関するクイズに正解すると、しろっぴーグッズが当たるカプセルトイができます。



期間 3/17(日)～3/22(金)  
※カプセルトイができるのは10時～16時。

3/17(日) しろっぴーと一緒に  
限定 記念撮影ができる!

時間 11時～

場所 白石区複合庁舎地下2階  
まちづくりイベント広場

定員 50組【先着順】  
※当日受け付け

▼詳細は、ホームページからご確認ください。

しろっぴーフォト&イラストコンテスト 検索



詳細 地域振興課 ☎861-2422、FAX861-2775

広告



## マイナンバーカードをお持ちの方は！ コンビニなどのマルチコピー機で 100円お得に！**証明書**を取得できます

### 【取得できる証明書】

- 住民票の写し(本人及び同一世帯員票)
  - 戸籍証明書
  - 戸籍の附票の写し
  - 印鑑登録証明書(本人のみ)
- ※ 所得(市・道民税)証明書  
市・道民税の課税証明書

※「(住民票の)世帯票および除票」、「マイナンバーおよび住民票コードの記載がある住民票」、「発行制限のある住民票および戸籍関係の証明書」はお取り扱いできません。また、無料になる事由での証明書取得には対応しておりません。郵送請求や区役所窓口などをご利用ください。

### 【利用できる方】

- 札幌市に住民登録がある15才以上の方(成年被後見人を除く)
- (印鑑登録証明書を取得する場合は)印鑑登録をしている方

利用には  
マイナンバーカードの暗証番号(4桁)が必要です！



### ！注意点！

- コンビニ交付サービスで取得した証明書の交換・返金はできません。
- 本籍地と住民登録地が異なる方が「戸籍証明書」や「戸籍の附票の写し」を取得する場合、事前にパソコンなどから「利用者登録」を行う必要があります。登録には5営業日程度かかります。料金は本籍地のある市区町村に準じます。また、一部コンビニ交付サービスに対応していない市区町村もあります。
- マイナンバーカードの交付を受けた後や、市外から転入した後、世帯内に転出予定の方がいる場合や戸籍届を提出した後など、即時発行ができないことがあります。

利用可能時間や詳細はホームページからご確認ください。



- の証明書について
- の証明書について



## 春の引っ越し時期の 窓口案内



3月・4月は、進学・就職・転勤などで引っ越しをされる方が多く、**戸籍住民課窓口の混雑**が予想されます。お時間に余裕を持ってお越しください。

白石区役所では、戸籍住民課の窓口の**混雑予想日・お呼び出し状況**をホームページで確認できます。ぜひご活用ください！

※届け出窓口の臨時開設については  
全市版広報さっぽろ 22ページに掲載しています。

詳細は、ホームページから  
ご確認ください。



白石区役所 春の窓口案内

検索

## しろいし 食育通信

vol.16



区内の食育活動やレシピなど、役立つ情報が満載の「しろいし食育通信 vol.16」を配布します。ぜひご覧ください。

**配布期間** 3月21日(水)から

**配布場所** 4階白石保健センター  
1階広聴係

**詳細** 白石保健センター  
☎862-1881、FAX864-2050

## ～あいワーク白石をご利用ください～

白石区複合庁舎3階の「あいワーク白石」では、ハローワークと同様の求人検索、紹介状の発行、就労に関する相談や各種情報提供も実施しています。

- 業務内容**
- 求人検索機の利用、ハローワーク相談員による職業相談・紹介
  - 市相談員による就労に関する相談・カウンセリング、各種情報提供

※雇用保険、職業訓練、障がいのある方の職業相談は取り扱っていません。  
ご希望の方はハローワーク札幌東(853-0101)にご相談ください。

- 利用時間**
- 平日 8時45分～17時(年末年始を除く)  
※求人検索機の利用やハローワーク相談員による職業相談・紹介は9時30分から

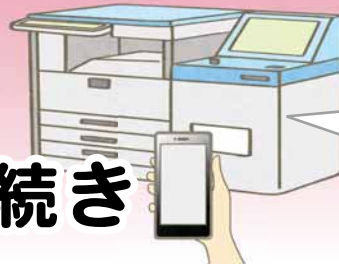
**詳細** あいワーク白石 ☎861-2532

ご存じですか？



# 来庁せずに

# できる手続き



証明書のコンビニ交付については白石5号をご確認ください

## オンラインでできる手続き 24時間365日 請求可能 (メンテナンス時を除く)

### ① 転出届 申請完了後、通常1~2営業日程度で転入手続きが可能に！

(市内での転居は、転出手続き不要です。新しくお住まいになる区役所の窓口で転入手続きをしてください。) マイナンバーカードをお持ちの方は、マイナポータルから転出届を提出できます。オンライン申請の場合、転出証明書は発行されません。マイナポータル上での処理完了後に、新しくお住まいになる市区町村で転入手続きを行ってください(処理完了は、処理完了通知(メール)やマイナポータルで確認を)。 ※転入手続きの際には、マイナンバーカードとその暗証番号(4桁)が必要です。



### ② 住民票の請求 申請完了後、通常4営業日程度で書類を発送

札幌市の住民票をオンライン請求し、郵送で受け取ることができます。申請できる住民票は申請者(マイナンバーカードの所有者)だけの分またはその同一世帯全員分です。



必要なもの

- ・マイナンバーカード
- ・マイナンバーカード発行時に設定した署名用電子証明書の暗証番号(英数字6桁以上16桁以下)
- ・クレジットカード
- ・スマートフォンとアプリ(事前にインストールが必要)

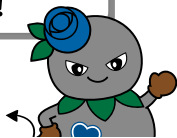
## 郵送でできる手続き 申請書などが到着してから、通常10日程度で書類を発送

### ① 転出届 (市内での転居は、転出手続き不要です。新しくお住まいになる区役所の窓口で転入手続きをしてください。)

転出届(送付用)と必要書類を札幌市証明郵送センターへ郵送すると、後日、転出証明書が届きます。 ※転出証明書は新しくお住まいになる市区町村で転入手続きを行う際に持参してください。 ※ご本人及び同一世帯員の方が転入手続きを行うことができない場合は、転入先の市区町村にお問い合わせください。



マイナンバーカードをもっと便利に！



マイナンバーカードをお持ちの方は、専用の転出届をご利用ください。記載された電話番号にショートメールなどで処理完了をご連絡します。

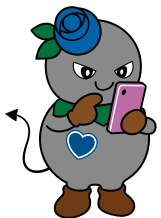
この方法だと、転出証明書なしで手続きができます！新しくお住まいになる市区町村へマイナンバーカードとその暗証番号(4桁)をお持ちください。

申請書などが到着してから、通常3~4営業日程度で転入手続きが可能に！



### ② 住民票や戸籍謄本・戸籍抄本などの請求

請求書や返信用封筒、手数料分の定額小為替(郵便局で購入可)、本人確認書類の写しなど必要書類を札幌市証明郵送センターへ送付することで請求できます。 ※印鑑登録証明書は郵送請求の対象外です。



転入届は引っ越しから14日以内に提出を！期限が過ぎると手続きができなくなったり、マイナンバーカードが使えなくなったりすることがあるよ

申請書類などに不備があると、書類の発送や手続き完了までに時間がかかることがあります。ご注意ください！



市税の証明書についても、来庁せずに請求することが可能です。詳細はホームページからご確認ください。

市税証明書のオンライン申請について▶



	転出届	住民票の請求	戸籍関係の証明請求	印鑑登録証明書の請求
コンビニ交付	×	○※	○※	○
オンライン請求	○	○※	×	×
郵送請求	○	○	○	×

※以下に該当する証明書はお受け取りいただけません。  
・(住民票の)世帯票および除票  
・マイナンバーおよび住民票コードの記載がある住民票  
・発行制限のある住民票および戸籍関係の証明書  
また、無料になる事由での証明書取得には対応しておりません。郵送請求や区役所窓口などをご利用ください。

### ◀来庁せずにできる手続き まとめ



申請様式や詳細については、ホームページからご確認ください。