

きた きた Kitaku

区民のページ 2024年3月号

【北区役所】

〒001-8612 北区北24西6 (代表) ☎757-2400

Eメール: ki.somu@city.sapporo.jp

北区HP:「みてきて北区」

https://www.city.sapporo.jp/kitaku/

編集: 北区市民部総務企画課広聴係 ☎757-2503 FAX757-2401



北区の人口と世帯数(2024年2月1日現在(前月比))

人口/288,068人(-76) 世帯数/142,734世帯(-1)

今月のきたまち自慢

拓北・あいの里 地区



▲地区の雨水貯留機能も有するあいの里公園内「トンネウス沼」
(「北区の風景写真」中井宣昭さんの応募作品)

拓北・あいの里まちづくりセンター所長から

拓北・あいの里地区は、藍の栽培に始まった農業地域の「拓北」が、「ひまわり団地」の造成、「あいの里」の大規模開発、さらに「南あいの里」の宅地造成により、現在は、約15,500世帯、34,000人が暮らすまちになりました。教育施設が充実し、保育園や幼稚園も多数あります。JRの駅が3駅あり、商業施設や医療機関も整い、高齢者施設や障がい者施設などの福祉施設も多いため、子どもからお年寄りまで安心して暮らせるまちです。また、広々とした公園や緑道もあり、中でもあいの里公園内にある「トンネウス沼」は、流れがないうえ水深が比較的浅く、水草が豊富にあるため、トンボなどさまざまな生き物の生息地となっています。四季折々の自然を感じるため、地域住民の憩いの場となっています。

拓北・あいの里まちづくりセンター

〒002-8071 北区あいの里1条6丁目1-1

☎ 778-2355

《業務内容》・地域のまちづくり活動の支援

・戸籍証明・住民票・印鑑証明などの発行(即日交付)



▲美しいキャンドルに子どもたちもくぎ付けです。

毎年1月下旬～2月上旬には、「たくあいキャンドルナイト」が拓北・あいの里地区センター前で行われます。

当イベントは、地域の皆さんが、押し花などをあしらったアイスキャンドルを制作し、色とりどりのイルミネーションと合わせて飾ります。区内北部に位置し、雪が多い地域ですが、地域住民が協力して幻想的な空間をつくり、厳しい冬を楽しみながら、地域の絆を深めています。

4月号は**特別編** お隣の区: **東区** を紹介します!



きた 1

広報さっぽろ | 2024・3

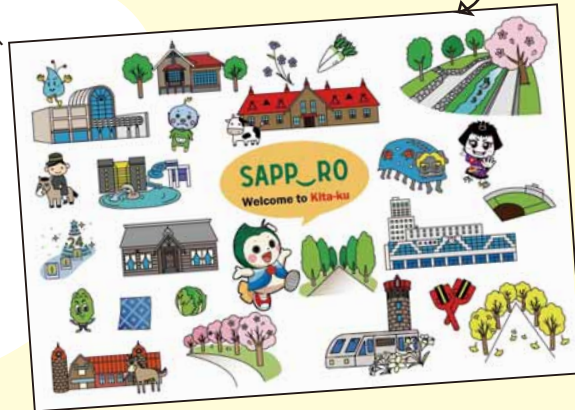
北区の魅力大集合!

今月は北区まちづくりキャラクター
ぽっぴいが!



ポプラの妖精なんだよ!

「北区の魅力」イラスト
を紹介するよ!



「北区の魅力」イラストは、令和元年度に区民のみんなから「北区の魅力」を募集し、イラスト化したんだよ。名刺に印刷したり、ポストカードにしたり、話のタネに使ってみてね。

※非営利目的に限ります。詳細はホームページをご確認ください。



ダウンロードはこちら

魅力の一部を紹介するね!

地域のキャラクター
知っているかな?

北 24 条商店街
キャラクター
「ポプラマン」



あさぶ商店街
あさぶ部長
「あさぶー」



屯田連合町内会
公認キャラクター
「屯田兵さん」



ぽっぴいフェスティバルで
みんなと一緒に踊ったり



学校の防災訓練にお邪魔したり



街頭啓発のお手伝いもしたよ!

ぽっぴいのページも見てね!
胸の★のヒミツも分かるかも!



抽選でぽっぴいグッズが当たる!

みんなのぬりえ大募集!

左ページの「ぽっぴいとときたのみりよく」ぬりえができれば、**必要事項を記載した紙を同封**のうえ、下記の応募先まで郵送またはご持参ください。4月1日(月)までに送ってくれた方の中から、抽選で10名様にぽっぴいオリジナルグッズをプレゼントします。送ってくれたぬりえは4月22日(月)から5月10日(金)まで北区役所1階で展示します。オトナのぬりえも大歓迎です!

【宛先】

〒001-8612 北区北 24 条西 6 丁目 北区役所広聴係

【必要事項】

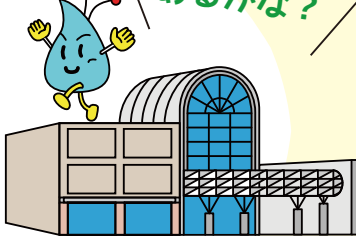
- ① 郵便番号、住所、氏名、年齢、電話番号
- ② 近年の広報さっぽろ北区民のページで記憶に残っている記事
- ③ 広報さっぽろへのご意見・ご感想

※営利目的や公序良俗に反するなど、展示にふさわしくないと判断した場合は展示を見送ることがあります。※応募者多数の場合、一度に全作品を展示できない場合があります。※作品の返却はいたしません。※応募作品は、北区の広報(ホームページなど)で使用場合があります。※当選者の発表は記念品の発送をもって代えさせていただきます。※応募者の個人情報は北区役所が適切に管理し、抽選および記念品の発送以外には使用しません。

行ったことあるかな?



屯田兵中隊本部

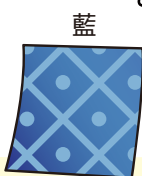


下水道科学館

北区にゆかりのある
あれも?
これも!



太平レタス



藍



新琴似大根

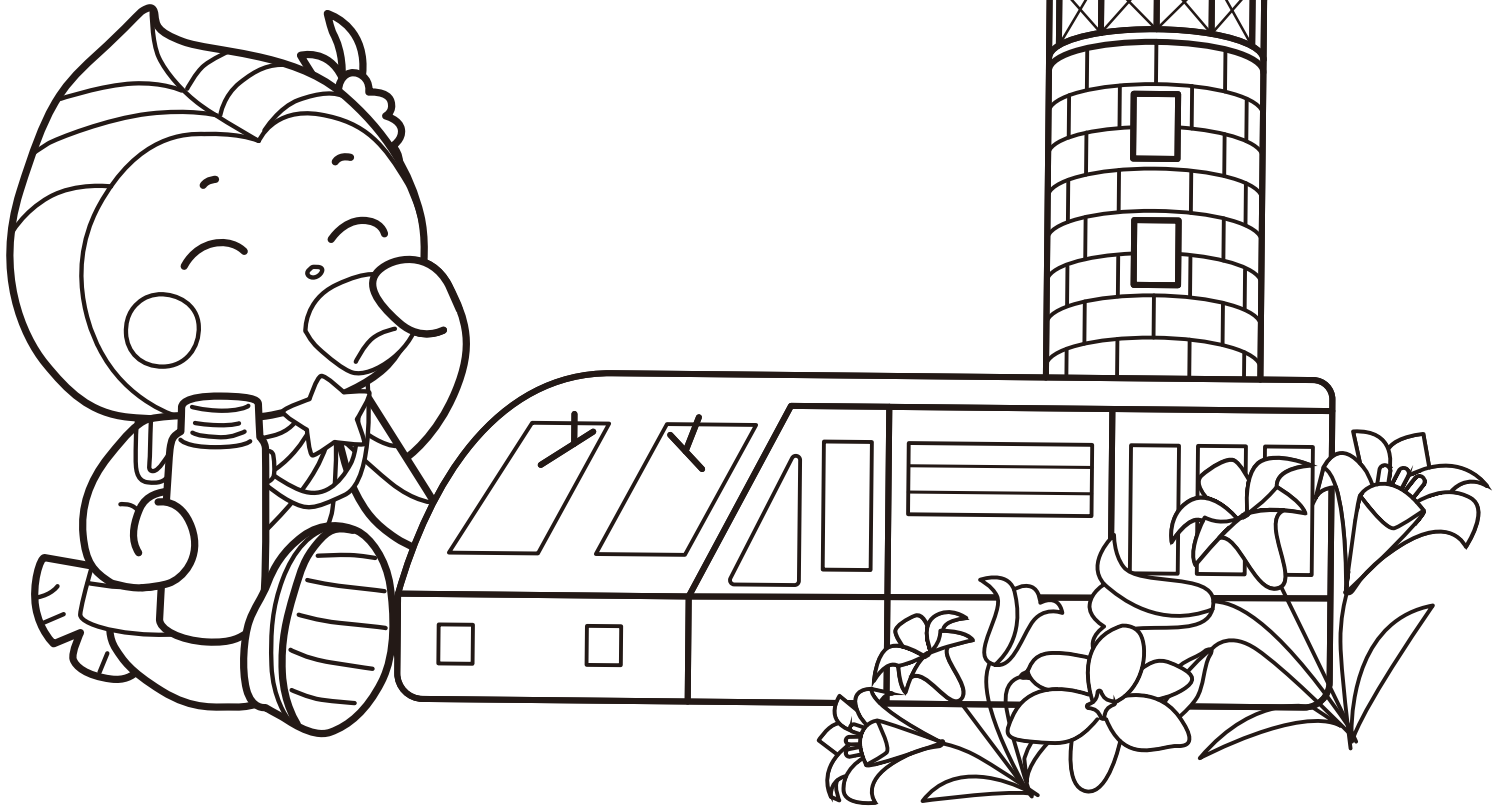
亜麻



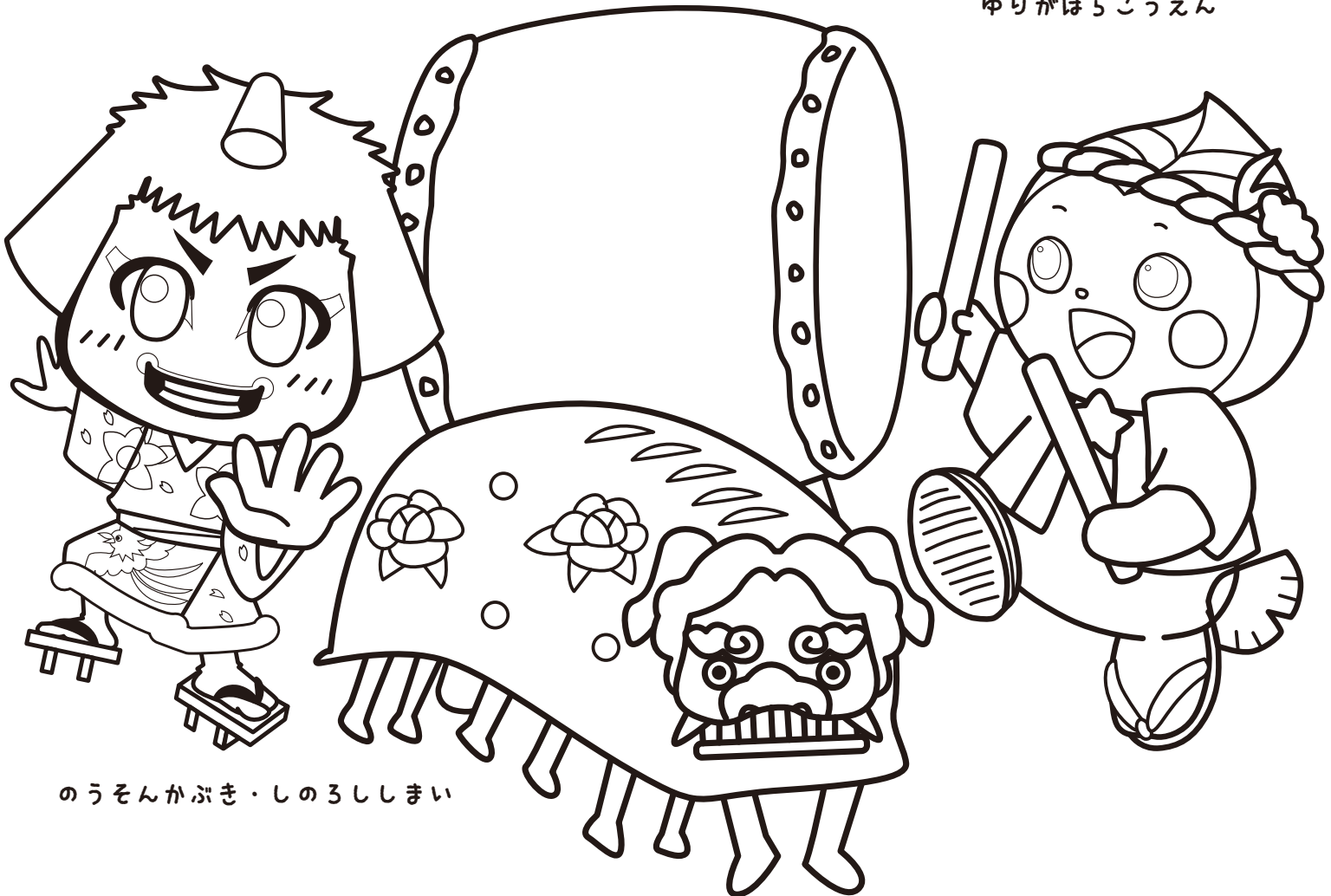
ほっぴいときたくのみりよく

ぬりえしてくれたひと

なまえ： _____



ゆりがはらこうえん



のうそんかぶき・しのろししまい

国民健康保険料の夜間納付相談

失業や休廃業などにより大幅に収入が減少し、国民健康保険料・介護保険料・後期高齢者医療保険料の納付が困難になった方を対象に、夜間納付相談を実施します。

とき 3月27日(水)～29日(金) 17時15分～19時30分
ところ 北区役所1階⑩番窓口(北24西6)

北玄関(休日夜間通用口)をご利用ください。
必要書類 保険証、令和5年の収入が分かる書類(確定申告書や源泉徴収票など)、通帳、印鑑

※区役所の駐車場は利用できないため、札幌サンプラザの有料駐車場をご利用ください(相談時に駐車券提示で最大2時間まで無料)。

※電話での相談も可能です。

保険年金課収納一・二係 ☎ 757-2493

北保健センターおすすめランチ

札幌サンプラザレストランで、北保健センター管理栄養士監修のヘルシーランチを提供します。

とき 3月11日(月)～15日(金) 11時～14時
ところ 札幌サンプラザレストラン(北24西5)
メニュー 豚肉の柳川風、エビとクリームチーズのサラダ、野菜ともずくの酢の物、ごはん、みそ汁(エネルギー572kcal、野菜使用量108g)※コーヒー、ウーロン茶または青汁付き



料金 1,100円(税込み)

健康・子ども課健やか推進係 ☎ 757-1181

市税は納期限までに納付を

税負担の公平性を確保するために、市では滞納が続く方に対し、財産差し押さえなどの滞納処分を強制的に徴収を行うことがあります。

納期限までに納付できない方は、お早めにご相談ください。
※毎週木曜日(祝休日を除く)は20時まで夜間納税相談を行っています。

北部市税事務所納税課納税係 ☎ 207-3913
(中央区北4西5 アスティ45 9階)



公共交通機関のご利用を

例年3月～4月は、区役所への来庁者が集中し、駐車場が大変混雑します。区役所へお越しの際は、公共交通機関をご利用ください。

屯田高架橋架設工事に伴う通行止めのお知らせ

現在整備中の屯田・茨戸通において、令和4年度に引き続き屯田高架橋の架設工事を行います。このため、下記に示す期間は車道・歩道共に終日通行止めとなります。期間の詳細が決まり次第ホームページや工事看板などで順次お知らせします。

通行止め期間

- ① 屯田4番線
6月～8月ごろの見込み
- ② 屯田第4横線
8月～10月ごろの見込み



建設局土木部工事課 ☎ 211-2618

広告

来庁せずにできる手続き

区役所に来庁せずにできる手続きもあります。ご利用ください。



▲詳細はこちら

引っ越ししたときの手続き

引っ越ししたときの手続きは、北区役所ホームページに掲載しています。ご不明な点は、事前に電話などでご確認ください。



▲詳細はこちら

札幌市北区 引っ越ししたとき

検索

マイナンバーカード保有者限定!

マイナンバーカードをお持ちの方は区役所に来庁せずにできる手続きがあります。

証明書のコンビニ交付

区役所などでの交付に比べて**100円お得**です。※利用には条件があります。詳しくはホームページなどでご確認ください。



▲詳細はこちら

オンラインでの転出届

マイナポータルを利用したオンラインでの転出届が可能です。

※お手続き前の確認事項があります。詳しくはホームページなどでご確認ください。



▲詳細はこちら



地域コミュニティアプリで北区をつぶやいてみませんか



「ピアッツァ」とはイタリア語で「広場」の意味。PIAZZA株式会社が運営する**まちの情報を気軽に共有できる情報交換SNSアプリ**です。登録は**無料**。ぜひあなたが知っている北区を教えてください。



▲詳細はこちら

仲間探し
情報交換

口コミ
グルメ

行政から
防災・防犯

お祭り
イベント

PIAZZA株式会社
info@piazza-life.com

住所変更などの届け出窓口の臨時延長・休日開庁



混雑緩和のため、住所変更などの窓口で受付時間を延長します。また、臨時で休日開庁します。

と き	日程	受付時間
3月	25月	8:45~19:00
	26火	
	29金	
	31日	8:45~12:00
4月	1月	8:45~19:00
	2火	
	5金	
	7日	

ところ 北区役所1階④番窓口(北24西6)
※戸籍の届け出は⑦番窓口

取扱業務 ・転入、転居、転出の届け出、印鑑登録
・住民票、印鑑証明、戸籍謄本などの証明書発行
・マイナンバーカードに関する手続き

※住所異動の届け出と同時に住民票などの証明発行、マイナンバーカードの住所変更記載など手続きをされる場合には、処理まで数時間かかることがあります。受付内容によっては、一部お手続きを翌日以降にお願いする場合がありますので、ご了承ください。

※市・道民税関連の証明書の発行は臨時延長・休日開庁時には取り扱いません。

※札幌市以外の証明書の発行やマイナンバーカード、住民基本台帳カードに関する手続きなど、一部取り扱いできない場合があります。

※北区役所ホームページで、住所変更などの窓口の混雑状況(待ち人数)や呼び出し状況が確認できます。

下記コードよりご利用いただけますのでご利用ください。



こちらで確認



札幌市北区役所 窓口 呼び出し

検索

戸籍住民課住民記録係 ☎ 757-2412

広告





毎月、地域でおもしろいことをしている
北区の団体や人に会いにいこうよ！
3月はどんな出会いがあるかなあ？

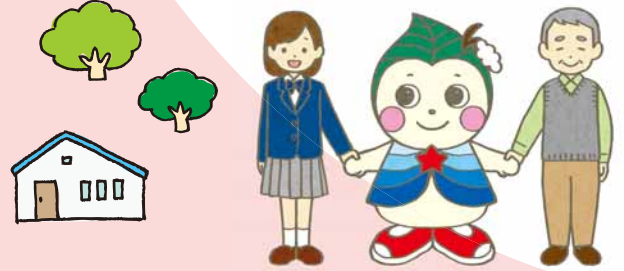


北海道札幌あいの里 高等支援学校

同校は「地域と共に歩む教育活動」の実現を目指し、さまざまな地域活動を行っています。今回は、同校の伊藤 友紀校長にお話を伺いました。



▲あいの里教育大駅前の花壇に花を植える様子



▲同校の生徒と町内会の方々と花植え作業。記念にパシャリ

令和4年には、花植え活動が地域環境美化に貢献していると評価され、北区クリーンさつぽろ衛生推進協議会から「北区ボランティア活動実践者」表彰を受けました。

「町内会の方が優しく教えてくれて花壇を完成できた」「花壇を見た人々が笑顔になってくれたらうれしい」と話しています。生徒たちの成長につながっていると感じますね。

—地域とはどのような関わりがありますか？
毎年春に、本校の生徒と拓北・あいの里連合町内会の皆さんで、JR駅前や公園などの花壇に花を植えています。参加した生徒たちは「町内会の方が優しく教えてくれて花壇を完成できた」「花壇を見た人々が笑顔になってくれたらうれしい」と話しています。生徒たちの成長につながっていると感じますね。

—どのような学校ですか？
通学型の特別支援学校高等部で、知的障がいのある生徒の自立と社会参加を目指した教育を行っています。学校周辺で行う作業学習やインターンシップでは、地域の方々と関わることも多いです。

—学校と地域の協働は、どんな影響があると思いますか？
生徒たちにとっては、学校の中では学べないことを経験できる貴重な機会です。保護者や教員以外の大人と協力して何かを成し遂げたり、成果を評価してもらうことはとても励みになります。また、実際にその地域で生活する方と関わることは、生徒たちの将来像や目標づくりにもつながります。



▲「あいcircle」での出展の様子

—他にも地域との交流の機会がありますか？
学習成果の発表の場として、年に2回「あいcircle」という行事を開催します。生徒が作った製品の販売やカフェ営業などを行います。地域の方々にもご参加いただけます。例えば、地域の飲食店や本校卒業生の就労先の事業所の出店、地域の方の活動発表、行事運営自体に北海道教育大学や北海道医療大学の学生さんが関わるなど、多くの地域の方々との協力と支えで成り立っているんですよ。

—今後の意気込みを教えてください。
「地域の方に協力してもらう」のではなく「お互いに支え合う」環境を築いていきたいです。ご高齢の方が多く地域ですので、例えば、災害時の避難所運営など、生徒が地域の方を手助けできる場面もあると思います。本校の生徒が積極的に地域に関わっていきけるように、これからも「地域と共に歩む教育活動」を推進していきたいと思っています。

また、今年の「あいcircle」(7月、11月開催予定)ではさらに多くの方に楽しんでいただきたいです。皆さんのご来場をお待ちしています！



▲伊藤校長

【問い合わせ先】
北海道札幌
あいの里高等支援学校

☎ 770-5511



▲学校HP



▲「あいcircle」
(Instagram)