

## 目次

特集1 次世代へつなぐ地球環境	2	市議会の動き	12
特集2 新年度予算	8	イベントカタログ	14
今月のニュース	11	札幌市からのお知らせ	16
		区民のページ	

市役所のどこに聞いたらよいか分からないときは  
**札幌市コールセンター**  
ツージる しやくしょ  
**☎222-4894** **FAX 221-4894**  
8時～21時(年中無休) Eメール info4894@city.sapporo.jp

市政に関するご意見、ご提案などは  
**市民の声を聞く課**  
**☎211-2042** **FAX 218-5165**

**札幌市役所ホームページ**  
**www.city.sapporo.jp**

※広報さっぽろの誌面も掲載。10区全ての区民のページもご覧になれます

<b>札幌の人口と世帯</b> 3月1日現在(前月比) 国勢調査ベース 1,969,058人(-881) 987,028世帯(-160)	<b>市内の交通事故</b> 令和5年1月1日～2月28日(前年比) 発生 783件(+86) 死者 6人(+5) 傷者 917人(+124)
--	--

## 市役所・区役所などの連絡先

- 市役所(電話は代表、ファクスは広報課)  
〒060-8611 中央区北1西2 ☎211-2111 FAX218-5161
  - 区役所(電話は代表、ファクスは広聴係)
    - 中央区(仮庁舎) 大通西2 ☎231-2400 FAX231-6539
    - 北 区 北24西6 ☎757-2400 FAX757-2401
    - 東 区 北11東7 ☎741-2400 FAX742-4762
    - 白石区 南郷通1南 ☎861-2400 FAX860-5236
    - 厚別区 厚別中央1の5 ☎895-2400 FAX895-2403
    - 豊平区 平岸6の10 ☎822-2400 FAX813-3603
    - 清田区 平岡1の1 ☎889-2400 FAX889-2402
    - 南 区 真駒内幸町2 ☎582-2400 FAX582-0144
    - 西 区 琴似2の7 ☎641-2400 FAX641-2405
    - 手稲区 前田1の11 ☎681-2400 FAX681-6639
- ※市税事務所の所在地、電話番号は21ページをご覧ください

- 夜間急病センター(ウエスト)  
中央区大通西19WEST19内 ☎641-4316 FAX615-8604
- 救急安心センター(24時間。医療機関の案内、救急医療の相談)  
☎#7119 ダイヤル回線、IP電話は☎272-7119

## 今月の広報番組

※番組内容や日程は一部変更となる場合があります

<b>テレビ</b> <b>ウオッチング札幌NEXT100</b> TVh 第1・第3日曜 17時15分～20分 次世代を担う学生が札幌の「今」をレポートします [内容]hitaruの舞台裏を探れ(4/16)※	<b>札幌ふるさと再発見</b> STV 毎週土曜(第5週除く) 11時35分～39分 地域を元気にする取り組みをお届けし、札幌の魅力を再発見します [内容]和と笑いの力で取り組む地域活性化(4/22)※	<b>サッポロスマイル</b> HBC 第2・第4日曜 16時54分～17時 食や自然、イベントなど、札幌の「笑顔の源」となる魅力を紹介いたします	<b>いい人いい街 #まいにち金メダル</b> UHB 第1・第3日曜 6時25分～30分 すてきな人や魅力的な場所など、札幌にあふれている「まいにち金メダル」を紹介いたします
<b>ラジオ</b> <b>スマイルさっぽろリターンズ</b> (気分上昇ワイド ナルミッツ!!! 内) HBC AM 1287kHz FM 91.5MHz 第2・第4日曜 9時35分～45分ごろ [内容]町内会を知ろう(4/24)※	<b>じゅんきのさっぽろ世間話</b> (工藤じゅんきの十人十色 内) STV AM 1440kHz FM 90.4MHz 毎週水曜 12時18分～28分ごろ [内容]ゴールデンウイークはさとらんどへ(4/26)※	<b>突撃! サッポロロッティ</b> (Be My Radio 内) AIR-G' FM 80.4MHz 第2・第4日曜 15時25分～30分ごろ [内容]さっぽろ羊ヶ丘展望台(4/27)※	<b>Groove SAPPORO</b> (Move on up! 内) NORTH WAVE FM 82.5MHz 第2・第4日曜 12時15分～25分ごろ 札幌を笑顔にする「サッポロスマイルパートナーズ」の皆さんの活動を紹介します

**編集** **札幌市広報課**  
〒060-8611 中央区北1西2 ☎211-2036 FAX218-5161  
Eメール kohokakari@city.sapporo.jp

広報さっぽろは、毎月10日までに、町内会などを通じて市内の全世帯に配布しています。詳細は、広報課がお住まいの区の区役所広聴係へお問い合わせください。

表紙中央下にある「SAPPORO」(サッポロスマイル)は、食や自然、四季折々のイベントなど多くの魅力に恵まれた「笑顔になれる街」さっぽろをイメージしたロゴです。

# 次世代へつなぐ 地球環境



気候変動やエネルギー問題に世界の注目が集まる中、札幌市では今月、G7気候・エネルギー・環境大臣会合が開かれます。この大臣会合をきっかけとして今回の特集では、環境に関する課題に対して、家庭でできることから北海道内の取り組み、世界規模の視点まで、幅広く考えます。

## 家庭ごみに秘められた 地球を救う可能性

詳細 広報課 ☎(211) 2036

たきざわ しゅういち

### 滝沢 秀一 さん

#### お笑い芸人、ごみ清掃員

1976年東京都生まれ。1998年に西堀亮さんとお笑いコンビ「マシンガンズ」を結成。「THE MANZAI」2012、2014認定漫才師。2012年にお笑い芸人を続けながらごみ清掃員として働き始め、ごみ収集中の体験や気づきを発信したツイッターや書籍が話題に。2020年には環境省から「サステナビリティ広報大使」の第一号に任命された。



### 今回の特集のキーワード

#### ゼロカーボン・脱炭素

人の活動で出る温室効果ガスの量と森林などが吸収する量を均衡させて、排出量が実質ゼロとなること

#### 省エネルギー・省エネ

エネルギーを効率よく使うこと

#### 再生可能エネルギー・再エネ

太陽光・風力・水力・地熱など、温室効果ガスを出さないエネルギーのこと

分別して  
ごみを資源に!

### ごみ分別アプリと ごみ分けガイドのご利用を

分別に迷ったら、アプリが便利。「分別大辞典」の機能では、キーワードで検索できます。ガイドは区役所などで配布しているほか、ホームページで見ることができます。

詳細 環境事業部業務課 ☎211-2916



▼アプリダウンロード  
iPhone版 Android版



## 「ごみを減らすこと」は

### 手軽に取り組める社会貢献

僕はお笑い芸人をしながら  
ごみ清掃員としても働いてい  
ますが、環境問題っていう壮  
大なテーマでも、家庭ごみに  
ついてはまだまだできること  
があると感じています。ごみ  
を燃やすと、温室効果ガスで  
ある二酸化炭素も出るし、燃  
やし切っても灰が残る。灰に  
ついては最終処分場で埋め立  
てていますが、それも近い将  
来限界が来るともいわれてい  
る。各家庭で出すごみを減ら  
すだけでそのような環境の負  
担も減らせるって考えると、  
自分も何か参加できる気が  
しませんか？

## 長く大切にできるか 買う前に考える

一度、収集したごみ袋  
から爪切りが8個出て  
きて「どういう状  
況!?」って驚いたこ  
とがあります。冷静に  
なると「この人は、お

金を出してごみを買ったんだ  
な」って感じました。

こういう軽く捨てられてい  
る物を見ると「愛する物を、  
命なくなるまで使う」ってい  
うアメリカの「ラストロン  
グ」の考え方が、日本でも浸  
透してほしいと感じます。捨  
てる時に「もったいない」と  
思うだけではなく、買う時に  
「本当にぼろぼろになるまで  
大切にできるかな」と考えて  
購入し、長く使うことができ  
ればごみも減らせるし、それ  
が成熟した社会かなって思い  
ます。

## この世にごみとして

### 生まれた物はない

他にも印象的だったのは、  
一口食べただけのカップ焼き  
そばが捨てられているのを見  
た時。「ああ、ごみって人の  
心だな」って感じました。こ  
の世にごみとして生まれてき  
た物は一つもなくて、誰かが  
ごみだと思った瞬間にごみに  
なる。まだ着られる洋服や、  
メロンが丸々3玉捨てられて  
いたこともありました。



# マシンガンズ 滝沢秀一

小物は再利用  
おもちゃは修理を

## 物を大切にするイベント エコ広場に行ってみよう

日用品を譲り合うコーナーや、持ち込んだ洋服の数(最大3着)に応じて他の方が出した洋服を持ち帰れる交換会、おもちゃを預けて修理するおもちゃ病院などを毎月行っています。

日時 毎月24日～月末前日10時～18時(最終日は15時まで)



休館日 月曜(祝日の場合は翌日)

会場 リサイクルプラザ宮の沢(西区宮の沢1の1ちえりあ内)

費用 無料。おもちゃ病院などは実費あり

申込 不要。一部事前申し込みが必要

詳細 リサイクルプラザ宮の沢 ☎671-4153

詳細





## ■ 札幌の分別協力率

**57%** 容器包装  
プラスチック

**56%** 雑がみ

**90%以上** ビン・缶・  
ペットボトル

参考:新スリムシティさっぽろ計画  
年次報告書《令和3年度版》

それでも捨てざるを得ない物が出てくると思います。でも、例えば飲み終わったペットボトルとかは、一度すすいできちんと分別すれば「ごみ」から「資源」に変わるんです。資源になれば、ペットボトルや卵パックなどに生ま

### 分別すれば 「ごみ」は「資源」に

そこには、物や人への敬意みたいなものが足りないなって感じます。ごみ減量のキーワードとして、ごみを減らす「リデュース」、誰かに譲る「リユース」、資源に変える「リサイクル」の3Rによって、敬意としての「リスペクト」を加えた形で広まるといいなって思っています。

他にもよくいわれるのは生ごみの水切り。生ごみは80%が水分ともいわれますが、それを集めて焼却炉に入れるところを想像してみてください。火に水をかけるようなもので、燃え方が悪くなって、無駄な

### 水分の多い生ごみの焼却は 火に水をかけるようなもの

れ変わります。この分別作業、きちんと分別されてないものって、手作業で仕分けるんですよ。これが本当に時間がかかるし大変で…。だから一人でも多くの方がふたとラベルを外してくれるとありがたいです。ちなみに僕は、そもそもペットボトルを買わず、マイボトルを持ち歩いていきますよ。



### 一人一人の取り組みが 大きな力に

二酸化炭素の排出やエネルギーの消費になる。燃料代もかかる。だから、一人一人がぎゅっと生ごみを絞ってくれば、全然違ってくるんです。もっと言うと、僕は生ごみをベランダで堆肥にしています。慣れると生活の一部になり、ごみが減って植物も元気に育つので気持ちいいですよ。

家庭ごみなんて小さい事と思うかもしれませんが、回収しているときよく分かる。ちりも積もればってやつで、毎日山のような量を処理するんです。逆に言えば、みんなが少しずつ変われば、巨大な力になる。今回の僕の話が、皆さんの行動を変えるきっかけになればうれしいです。



植物を育てて  
さらにエコ

## 生ごみを堆肥に変えて あなたもエコの上級者

生ごみを堆肥に変える機材を各家庭で導入する際の補助金制度や、堆肥化に関する専用の相談窓口といった支援制度を整備。他にも、生ごみ堆肥化について学べる講座なども行っています。

詳細各支援制度は17ページ、講座は14ページ



ペットボトルを  
節約!

## 環境に優しい マイボトル

新しい習慣を始めるきっかけとして、札幌でのG7大臣会合の最終日である4/16(日)までの間、市役所、円山動物園、環境プラザ、さとらんど、中島体育センターに無料の給水機を設置しています。

詳細環境政策課☎211-2877



# 環境首都・札幌へ 加速するまちづくり

〔詳細〕省エネ住宅は住宅課へ(21)2807、  
都心のエネルギーは都心まちづくり推進  
室事業調整担当へ(21)2692

## 宅地と都心それぞれで脱炭素化

エネルギー消費量が、暖房を使う冬に増加するのが札幌の特徴。市では省エネのため、断熱性や気密性が高い住宅への転換に対して補助しています。

また、都心部はエネルギー消費量が多いため、効率的な省エネ対策が可能。市と民間企業などの協議により、都心部のビルを最大限省エネ化し、それでも必要なエネルギーは再エネで賄うことで、まちの脱炭素化を進めています。

## まちでエネルギーを地産地消 コージェネレーションシステム



発電時に生じる排熱を回収し、周辺で無駄なく利用することで、燃料が持つエネルギー量の70%~80%を使うことができるコージェネレーションシステム。都心部などで、この排熱をビルの給湯や冷暖房、歩道のロードヒーティングに役立てています。

## 省エネ住宅の補助制度は 本年度も実施

高断熱・高气密住宅の新築(17ページ)や省エネ住宅へのリフォーム費用の一部について、支援を継続します。

札幌市 住まい 支援制度



# 道内連携を強化して ゼロカーボンシティの 実現へ

〔詳細〕環境エネルギー課へ(21)2872

## 豊富な再エネを最大限活用して ゼロカーボン北海道をけん引

温室効果ガスが出ない発電の仕組みは、脱炭素に重要な要素。北海道は、広大な大地や豊かな気候風土により、太陽光や風力などの発電ポテンシャルが日本一ですが、市町村によっては再エネ電力が余っていることもあります。札幌市では、そうした再エネ由来の余剰電力を市内で活用するために、道内市町村との連携を強化していきます。

## 再エネの活用に向けた 北海道のポテンシャル



地域に合った先行的な脱炭素化のモデル地区として国が選ぶ「脱炭素先行地域」は、札幌市を含む5カ所と全国最多！

## ポテンシャルの例

風力発電  
導入ポテンシャル

全国  
1位



太陽光発電  
導入ポテンシャル

全国  
1位



中小水力発電  
導入ポテンシャル

全国  
1位



参考:北海道リーフレット「北海道だからやる!できる!ゼロカーボン北海道」





# 地球規模で考える

## G7大臣会合

詳細 G7地域連携担当(211)2095

### 札幌で気候・エネルギー・環境大臣会合を開催

4月15日(土)と16日(日)の2日間にわたり、気候やエネルギー、環境に関する地球規模の課題などを、左の7カ国と欧州連合(EU)が議論して、合意文書の発出を目指します。これに併せて、札幌ドームでイベントを開催します。

### G7参加国など

- ・カナダ
- ・イタリア
- ・欧州連合(EU)
- ・日本
- ・フランス
- ・イギリス
- ・ドイツ
- ・アメリカ



# 環境広場ほっかいどう 2023

環境に関することはもちろん、仕事、スポーツなどをテーマに150以上の企業や団体が出展。札幌ドームで、楽しみながら環境問題やSDGsについて学ぼう。

チーム ナックス  
TEAM NACS  
もり さき ひろ ゆき  
森崎博之さん  
トークショー



食と農業の視点から、北海道・札幌の環境を一緒に考えよう。

日時4/15(土)11時から

### デロリアン



有名映画に登場したごみで走るタイムマシンを展示!

### 空飛ぶクルマ

最先端の技術が詰まった乗り物に注目!



©SkyDrive

### はたらくクルマ



身の回りで活躍するごみ収集車やパトカーなどが大集合!



### サステナブルを考えるトークセッション

持続可能な社会を目指す若者と企業、市長らが語り合うステージ。

日時4/15(土)13時から



一般社団法人SWITCH代表 佐座マナさんも登壇

### お仕事体験



いろいろな職業を楽しみながら学ぼう!

### ARスポーツ「HADO」

新感覚のスポーツを体験してみよう!



4/15(土)、16(日) 10時~16時

会場 札幌ドーム(豊平区羊ヶ丘1)

費用 入場無料。一部有料体験あり

申込 不要。一部事前申し込みが必要

詳細 同事務局 ☎200-5566

申込/詳細



本誌3月号9ページに掲載した体験型プログラム「46億年・地球の道」は、都合により開催中止となりました

できることを、今すぐ。  
世界で加速する気候変動への対応や化石燃料からの脱却の動き。そのような時代の転換期を乗り越え、次世代の子どもたちが笑顔で暮らせる持続可能な都市を目指し、市は取り組みを強化していきます。進んでいきましょう。



くらもと そう  
倉本 聰氏からG7札幌 気候・エネルギー・  
環境大臣会合に向けたメッセージ

あなたは文明に麻痺していませんか

石油と水は どっちが大事ですか

車と足は どっちが大事ですか

知識と智恵は どっちが大事ですか

理屈と行動は どっちが大事ですか

批評と創造は どっちが大事ですか

あなたは本質を忘れていませんか

あなたは己れの体内のエネルギーだけで

生きるということを忘れていませんか

己れのエネルギーの消費を抑えて

他のエネルギーに縋っていませんか

あなたは結局何のかのと云いながら

他所から奪い取ったエネルギーの中で

我が世の春を謳歌していませんか

環境問題は 全てそこから発しています

地球環境を正常に戻すには

今の豊かさを少し犠牲にして

時代を戻すしか方法はありません

文明社会というこのスーパーカーは

ブレーキとバックギアをつけ忘れました

こんなスピードは要りません

こんな眩しさも要りません

我々人類は今立止り

地上の植物、けものたちにならひ

謙虚につつましく生きましょう

我が世の春を謳歌して、豊かさを求めるのは止めましょう

環境問題を解決するには

その道しかないと考えます

倉本 聰

### 倉本 聰

1935年、東京都出身。脚本家・劇作家・演出家。

東京大学文学部美学科卒業後、1959年ニッポン放送入社。1963年に退社後、脚本家として独立。

1977年、富良野に移住。1984年から役者やシナリオライターを養成する私塾「富良野塾」を主宰。

代表作に『北の国から』『前略おふくろ様』『昨日、悲別で』『ライスカレー』『優しい時間』『風のガーデン』など多数。

2006年より『NPO法人C・C・C富良野自然塾』も主宰し、閉鎖されたゴルフ場に植樹をし、元の森に返す自然返還事業と、そのフィールドを使った教育プログラムにも力を入れている。



# 令和5年度のお金の使い道を紹介

# 新年度予算

## 予算の種類

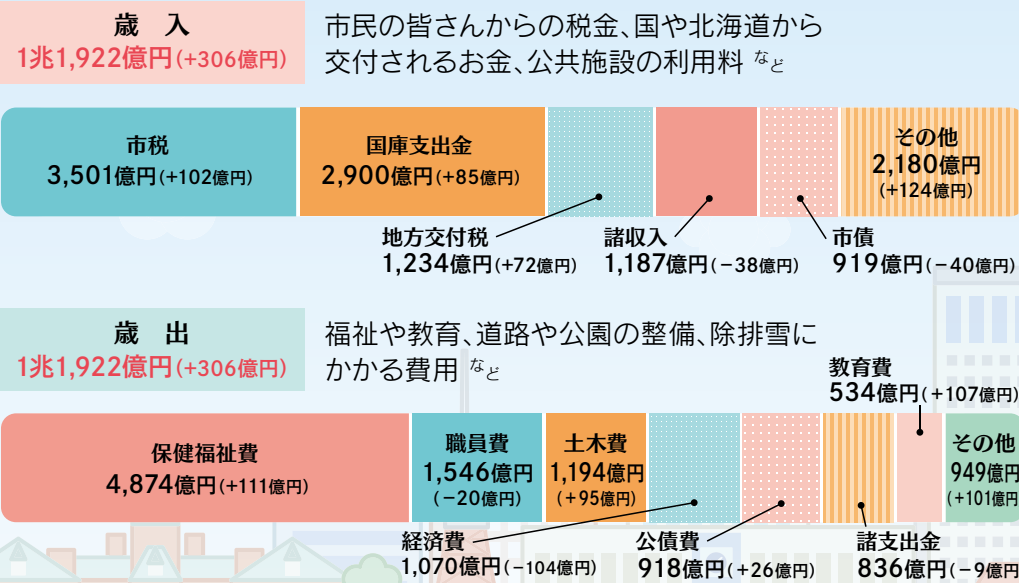
予算とは、市の1年間の収入（歳入）と支出（歳出）の計画を示すもの。市では、予算を左の3種類に分けて管理しています。

一般会計 1兆1,922億円	福祉や教育など、基本的な事業を管理する会計
特別会計 3,841億円	国民健康保険や介護保険など、一般会計とは区別が必要な事業の会計
企業会計 2,733億円	地下鉄や水道など、料金収入で運営している事業の会計

## 一般会計の歳入・歳出の内訳と前年度比

歳入は、固定資産税の増加などにより、市税が102億円増加したほか、駒岡清掃工場の更新工事費の増加などにより、国からの補助が増えて、国庫支出金が85億円増加しました。歳出は、新型コロナウイルス感染症対策関連経費の増加などにより、保健福祉費が111億円増加した一方で、新型コロナウイルス感染症の影響を受けた中小企業への融資資金の減少などにより、経済費が104億円減少しました。

市が4月からお金をどう使うのかをまとめた、令和5年度の予算が完成しました。この特集では、予算のポイントや主な取り組みを紹介します。  
詳細 財政課 ☎(21)2212



※歳入・歳出共に、( )内は前年度比。計数ごとに四捨五入しているため、合計が一致しないことがあります

## 本年度当初は骨格予算

本年度の当初予算は、以前から継続して行っている事業を中心とした骨格予算です。5月に就任する新市長が、柔軟に施策を実施できるようにお金を残しつつ、福祉や経済など生活への影響が大きい施策にかかる費用を盛り込んでいます。

## 本年度予算のポイント

- ・新市長の施策に使えるお金を30億円留保
- ・物価高騰対策や新型コロナウイルス感染症対策など、急ぎで対応が必要な課題にしっかりと予算を計上。全体として前年度比で約300億円の増加に
- ※新市長の方針を反映させる肉付け予算は、4/9(日)の選挙後に編成

## ◀ 次ページから主な取り組みを3つの柱に沿って紹介!

※本年度の予算は、前年度予算に当たる補正予算と一体的に編成した16カ月予算のため、次ページからは補正予算の金額も含めて記載



## 子ども・子育て支援

妊娠から子育てまでを切れ目なく支援 **17億5,500万円**

保健師などが行う相談事業の充実に加え、妊娠・出産寄り添い給付金(妊娠・出産各5万円)を支給することで、経済的支援も行います。



保育施設などの安全対策を強化 **6億5,200万円** 拡充

送迎バスから降りていない子どもを感知知らせるブザーの設置や、ICT(情報通信技術)を活用した子どもの見守りの費用を、保育施設などに補助します。

## 子ども・子育て支援、

## 町内会支援、誰もが

## 暮らしやすいまちづくり

子どもを生み育てやすく、誰もが暮らしやすいまちを目指して、子育てや町内会への支援、健康・福祉に関する取り組みを進めます。



## 健康・福祉

公共施設などのバリアフリー化 **51億7,800万円**

地下鉄駅や学校へのエレベーターの設置を進めるほか、地区センターなどのバリアフリートイレの改修、歩道のバリアフリー化などを進めます。

## 町内会支援

町内会活動の活性化を支援 **3億8,700万円** 新規・拡充

町内会の自主的な活動を支援する住民組織助成金の助成額を引き上げるほか、デジタルの活用を目指す町内会に専門家を派遣し、講座を実施するなどの取り組みを行います。

## 他にも

- 町内会が設置する街路灯の維持管理に加え、撤去費用を補助 **8,700万円**
- 町内会が敷地内へ共用箱型ゴミステーション器材を設置する費用の助成率などを引き上げ **8,600万円**

## 除排雪

安全・安心な冬の道路環境の確保 **261億5,700万円**

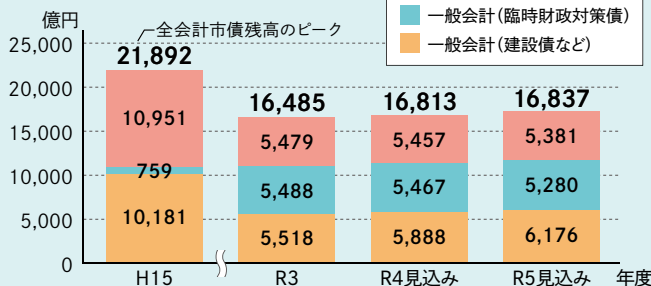
大雪時の市民生活への影響を最小限にするため、道路や降雪の状況に応じて機動的に除排雪を行います。近年の極端な気象状況も踏まえ、前年度の当初予算に比べて45億7,900万円を増額しました。

## 機動的な除排雪を行うための取り組み

- ・12月中旬～1月上旬に積雪が50cmに達し、その後も大雪が見込まれる場合などに、幹線道路の道路脇の雪山を全て排雪
- ・雪堆積場を75力所から80力所に増設 など



## 市債残高の推移



※計数ごとに四捨五入しているため、合計が一致しないことがあります

## 市債の状況

市の借金である市債の残高は、建設債の増加などにより、前年度よりも増える見込みです。引き続き、将来に過度な負担を残さないよう、事業費の精査や効率的な事業の執行などにより、市債残高の抑制に努めます。

## 新型コロナ対策

相談体制などの維持、ワクチンの  
接種 **414億8,400万円**

受診・相談センターなどの運営を維持※するほか、対象者のうち希望する方が無料でワクチンを接種できる体制を確保します。

※感染症法上の分類が5類へ移行後、事業内容を変更する可能性あり

## 市民生活の支援

プレミアム商品券の  
発行

**22億円**  
(詳細は11ページ)

妊娠から子育てまでを  
切れ目なく支援  
(詳細は9ページ)

## 物価高騰対策・

## 新型コロナウイルス

## 感染症対策

物価高騰などの影響を受けた市民生活の支援や、新型コロナウイルス感染症の状況に合わせた対策を継続して行います。

## 魅力発信・産業振興

観光地の魅力アップ

**2億円 拡充**

定山溪地区の魅力向上のため、足湯を新たに整備するほか、カヌーや登山などのアクティビティを造成する事業者を支援します。



企業立地を促進

**10億4,000万円 拡充**

本社機能の移転や、IT・バイオ技術を活用して研究開発を行う事業所の新設・増設に対する補助上限の引き上げなどを行います。

## 経済活性化・

## まちのリニューアル・

## ゼロカーボンの推進

産業を育て経済を活性化させるとともに、まちのリニューアルやデジタル化の推進、脱炭素化に取り組みます。

## デジタル化の推進

手続きをより便利に

**9,200万円 新規**

大型ごみ収集の受け付けや処理手数料の電子決済、市税の口座振替の申し込みなど、オンラインでできる手続きを増やします。

## まちのリニューアル

札幌駅交流拠点の整備

**103億6,400万円 拡充**

2030年度末を予定している北海道新幹線の札幌開業に伴い、札幌駅周辺の再開発事業の支援や新幹線の東改札口の設計、創成川上空の歩行者動線の検討などを進めます。



## 脱炭素社会

住宅のエネルギー源を転換

**2,400万円**

住宅で使用する空調・給湯機器の熱源を、灯油から、二酸化炭素の削減効果が30%以上ある電気やガスに転換する費用を補助します。

太陽光発電の導入を推進

**5,200万円 拡充**

社屋やビル、マンションなどに太陽光発電設備や蓄電池設備を導入する際の費用を補助し、電力を自家消費できる設備の普及を促進します。

**暮らしやすく  
より魅力的なまちへ**  
市では、誰もが暮らしやすいまちづくりや、経済を活性化させるためのさまざまな取り組みを進めます。魅力あふれるまちを一緒に作りましょう。



## News 01

### プレミアム商品券の 購入申し込みを開始

4/24(月)からホームページかはがきで受け付け

物価高騰などの影響を受けている市民の皆さんの生活支援と地域経済の活性化を目的としたプレミアム商品券を、150万冊発行します。4/1(土)から専用のホームページも開設します。

**詳細** 専用コールセンター☎839-0300

札幌プレミアム商品券

検索



#### プレミアム商品券の概要

1冊5千円分(額面500円を10枚)の商品券を4千円で販売します。

**申し込み** 4/24(月)からホームページか、区役所や区民センターなどで配架する専用はがきに必要事項を記入の上、5/26(金)(消印有効)まで

**抽選方法** 購入希望冊数(1人当たり最大5冊)を基に一定数を平等に配分し、余りを抽選

#### 今後の予定

①参加店舗の募集 4/1(土)~11/20(月)

②購入申し込み 4/24(月)~5/26(金)

③商品券の利用 7/31(月)~12/31(日)



## News 02

### 4/17(月)から市営霊園の 使用者を募集

3つの霊園で合わせて270区画が対象

平岸、里塚、手稲平和の市営霊園で、市外転出などの理由で返還された区画の使用者を募集します。公開抽選後に当選者の資格を審査し、9月中旬に使用者を決定。募集のしおり(申込書)で詳細を確認の上、お申し込みください。

**問い合わせ** 市コールセンター☎222-4894

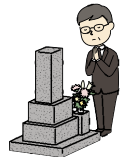
札幌 市営霊園使用者募集

検索

#### 申し込み条件

次の条件を全て満たす方

- ① 本年1/1以前から市に住民登録をしている
- ② 現在、市営霊園・墓地の使用許可を受けていない
- ③ 親族などの遺骨を保管・管理している
- ④ 許可後3年以内に墓を建て、納骨できる
- ⑤ 印鑑登録証明書を取得できる



#### 募集区画

霊園名・所在地	募集数	料金(面積による)
平岸霊園(豊平区平岸5の15)	108区画	308,000円~ 1,886,400円
里塚霊園(清田区里塚468)	140区画	
手稲平和霊園(西区平和387)	22区画	

**申し込み** 4/17(月)から市ホームページや区役所などで配布する募集のしおり(申込書)をご覧の上、5/19(金)(消印有効)までに郵送か、ホームページから



**答**市職員は社会の変化に柔軟かつ積極的に対応することが求められるため、令和5年度から人材育成の専門部署を設置し、人事評価や研修を一体的に行うことなどにより、高い意欲で諸課題に取り組む職員を育成します。また、人材育成基本方針は、人材確保の課題などを踏まえた内容に改める必要があり、新設の部署で速やかに見直しに着手します。



### 共生社会の実現に向けた取り組みの組織横断的な推進

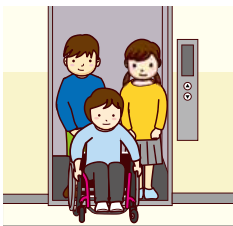
くによす まさのり  
**國安 政典**

公明党



**問** 共生社会の実現に向けて、市が目指すべきバリアフリーが進んだまちの姿を市民に示し、ハード・ソフトの両面から、市民が肌で感じることができる取り組みを組織横断的に進めるべきだと考えますが、いかがですか。

**答** 現在検討中の第2次まちづくり戦略ビジョンの戦略編では、横断的に取り組む施策としてユニバーサル（共生）プロジェクトを位置付け、共生社会の実現に向けた道筋や目指すべきまちの姿を示していきます。また、ユニバーサル関連施策を総合的に調整する組織を令和5年度に新設し、利用頻度の高い市有施設のさらなるバリアフリー化など、実感できる取り組みを組織横断的に推進していきます。



### 2030年冬季オリンピック・パラリンピック招致の市民への意思確認

おおた ひでこ  
**太田 秀子**

日本共産党



**問** 大会招致の是非は市長の総合的な判断ではなく、市民の意思を確認し、その結果を尊重すべきだと考えますが、いかがですか。また、対象は地元の札幌市民とすべきであり、住民投票が最適と考えますが、いかがですか。

**答** 大会招致には住民の理解や支持が重要であり、今後しかるべき時期に改めて民意を確認し、その結果を尊重していく考えです。また、地元市民の意向はもちろん、招致実現には国の支援が不可欠であり、国民の意向の把握も必要と考えています。住民投票もそのための手法の一つだと考えますが、議会とも十分協議しながら判断していきます。



# 市議会 の 動き

2月13日に招集された第1回定例会の中から、2月20日、21日、22日の代表質問の主な内容や、可決した議案などについてお知らせします。

### 物価高騰対策

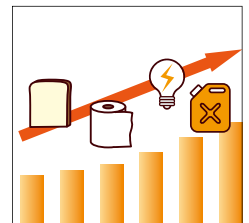
まつい たかふみ  
**松井 隆文**

自由民主党



**問** 物価高騰が今後も継続した場合、これまでの市民生活への支援では根本的な解決とはならず、賃金が毎年伸びる構造作りを推進すべきだと考えますが、物価高騰を打破するための先を見据えた対応をどのように考えますか。

**答** 将来を見据えて市民の不安を取り除くためには、市民所得の増加による生活基盤の強化が必要であり、事業者が賃上げに取り組めるよう、令和5年度当初予算案では市内中小企業の経営基盤の強化に向けた支援策を計上しています。今後も市民生活を支援しつつ、事業者が成長を続けられる環境を整えるため、引き続き市として行うべき施策にしっかり取り組めるよう、国への財政措置の要望も行っていきます。



### 市職員の人材育成

おおしま かつる  
**大嶋 薫**

民主市民連合



**問** 多様化する市民ニーズを捉えてまちづくりを行うには市職員の育成が重要であり、組織体制の強化なども必要と考えますが、今後の人材育成をどのように進めますか。また、社会情勢の変化などを踏まえ、人材育成基本方針を早急に改定すべきだと考えますが、いかがですか。

## 委員会の主な活動状況

(2/11～3/10)

### 総務委員会

ヒグマ基本計画2023（案）について環境局から説明を受け、質疑を行いました。(2/13)

### 財政市民委員会

「アイヌの長老エカシ・フチへの特別支援制度の確立を国・道に求める意見書の提出を求める請願」の初審査を行い、継続審査としました。(2/13)

「建物清掃業務総合評価一般競争入札に関する陳情」の初審査を行い、継続審査としました。(2/27)

### 文教委員会

「白石区西白石小学校と白石小学校の統廃合計画に関する陳情」の初審査を行い、継続審査としました。また、伏見小学校用地の取得および市立高校教育改革方針（改定版）策定に関するパブリックコメント実施について教育委員会から説明を受け、質疑を行いました。(2/13)

「子どもたちの生活がより文化的なものとなるよう感染症対策の緩和について札幌市としてのメッセージ発信を求める陳情」の初審査および「幼稚園・保育園等及び教育施設における子どもの新型コロナウイルス感染症対策緩和を求める陳情」の審査を行い、継続審査としました。(2/27)

### 冬季オリンピック・パラリンピック招致調査特別委員会

「2030年札幌冬季五輪招致に関する賛否を確認するため、10歳以上を投票資格者とした住民投票の実施を求める陳情」の初審査を行い、継続審査としました。(3/9)

### 第一部・第二部予算特別委員会

副委員長の互選、理事制の設置、審査日程などを決定しました。(2/22)  
令和5年度の予算を審査しました。(3/1～3/9)

## お知らせ

### 会議の日程を調べるには？

本会議や委員会の開催日程は、市議会ホームページに掲載しています。随時、最新の情報に更新していますので、ぜひご覧ください。

■編集 札幌市議会事務局  
政策調査課  
☎211-3164 FAX218-5143  
■市議会ホームページ  
www.city.sapporo.jp/gikai

### 住民投票条例の常設

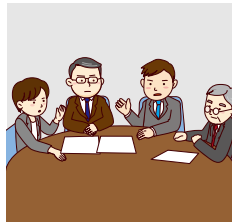
いしかわ  
石川 さわ子

市民ネットワーク北海道



**問** 市政の重要事項について住民投票を行うには、その都度、条例の制定が必要です。いつでも市民の意思を確認できるよう、常設の住民投票条例を制定すべきだと考えますが、いかがですか。

**答** 市民自治推進会議では、住民からの発意による実施という観点から住民投票の調査・研究を始めるべきだが、その際には間接民主制を採用する議会制度との関係を踏まえ、慎重な対応が必要、との提言がありました。この提言の視点などを踏まえながら、引き続き市民の意思を的確に確認できる手法や具体的な仕組みづくりについて検討し、議会とも議論していきたいと考えています。



### 学校施設の暑さ対策

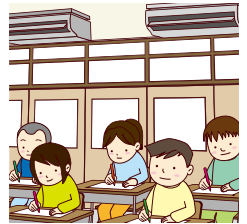
こすだ  
小須田 ともひろ

自由民主党



**問** 近年の夏の猛暑を踏まえ、より良い教育環境を整えるために学校施設のエアコン整備に踏み出すことが必要だと考えますが、既存の学校より費用を抑えられる新築校での整備など、学校施設の暑さ対策をどう進めますか。

**答** 設計段階から効率的な設備選定が可能な新築校ではエアコン整備を進めていきますが、既存の学校は大規模な設備の改修を伴い、費用面や学校運営面などさまざまな課題があるため、現在は移動式エアコンなどで対応しています。今後の暑さ対策は、令和5年度に策定予定の次期中期実施計画や学校施設維持更新基本計画を見直す中で示していきます。



## 第1回定例会

(可決した議案など)

- 令和5年度予算  
本誌8～10ページで紹介しています。
- 令和4年度一般会計補正予算  
主に、次の内容で総額277億1,750万円を補正するものです。
  - ・札幌プレミアム商品券事業費
  - ・学校感染症対策費
  - ・指定管理費の見直し（光熱費高騰分など）
  - ・子どもの安心安全対策費
- 森林・林業・木材産業によるグリーン成長に向けた施策の充実・強化を求める意見書  
など、合計55件の議案などを可決しました。



### ひとり親家庭等医療費助成制度の拡充

やまぐち  
山口 かずさ

山口 かずさ



**問** ひとり親家庭の親が適切に医療を受けられるよう、医療費助成制度を拡充し親の通院医療費も助成対象とすべきだと考えますが、どのような課題があると認識し、今後どう取り組みますか。

**答** 本市では北海道の基準にのっとり、親は入院医療費を助成対象としています。現状、市町村によって助成内容に差があるため、国による制度創設を要望しています。本市で制度を拡充するには将来にわたり多額の財源が必要となるため、事業の持続可能性を考える必要があります。今後の財源見直しや他の助成制度とのバランスなども勘案の上、検討しています。





4/8(土)～5/14(日)

## 定山溪温泉 溪流<sup>こい</sup>鯉のぼり

新緑が芽生える5月にかけて、家庭で使われなくなった約400匹の鯉のぼりが温泉街の上空を舞います。色とりどりの鯉のぼりが、鮮やかに彩る景色を満喫してみませんか。



**日時** 4/8(土)～5/14(日)

**会場** 定山源泉公園、定山溪神社(南区定山溪温泉)ほか

**詳細** 定山溪観光協会☎598-2012

4/28(金)、29(祝)、5/12(金)、18(木)

## 自家製堆肥の作り方と家庭菜園講座

コンポスターと密閉式容器を使って自家製堆肥を作る方法や、トマトの育て方などを初心者でも楽しく学べる講座。参加者には、生ごみを質の良い堆肥に変える「EMボカシ」をプレゼントします。



**日時・会場** ①4/28(金)、②29(祝)10時30分～12時、③5/12(金)、④18(木)13時30分～15時。①④はちえりあ(西区宮の沢1の1)、②は厚別区民センター(厚別区厚別中央1の5)、③はカナモトホール(中央区北1西1)

**定員・費用** ①③④は各40人、②は50人。無料

**申込** 4/21(金)～各開催日3日前に市コールセンター☎222-4894へ電話かホームページから。先着

**詳細** 循環型社会推進課☎211-2928



申込

広告

4/22(土)

## レバンガ北海道のホームゲームにご招待

茨城口ボツツ戦に市民300人を無料でご招待。来場者先着4,000人にプレゼントするサッポロスマイルゲームシャツをみんなで着用し、選手たちの熱い戦いを一緒に応援しましょう!



**日時** 4/22(土)試合開始15時5分

**会場・席種** きたえる(豊平区豊平5の11)。2階スタンドB指定席

**申込** 4/11(火)～16(日)に右記コードから。抽選。4/17

(月)にメールで当選発表。チケットの入手方法は

当選メールに記載

**詳細** レバンガ北海道☎555-9090



申込

5/3(祝)

## かけっこ教室

効果的な走り方や自宅でも気軽に行えるトレーニング方法を、国際大会のメダリストらが伝授します。この機会に、誰よりも速く走るコツをつかんで、かけっこが得意になろう!



**日時** 5/3(祝)10時～11時30分

**会場** つどーむ(東区栄町885)

**対象** 小学生100人

**費用** 1,500円(障害者手帳をお持ちの方は1,200円)

**申込** 電話、ホームページ、直接。4/1(土)～4/14(金)につどーむへ。抽選

**詳細** つどーむ☎784-2106



申込



申し込み時の  
必要事項

- ①お知らせ名(希望日時・会場なども)  
②住所(郵便番号も)  
③氏名(ふりがな) ④年齢

- ⑤電話番号(ファクスの方はファクス番号、  
メールの方はEメールアドレスも)  
⑥学校名・学年(児童・生徒のみ)

- ⑦返信先(往復はがきの場合)  
※申し込みは1人(1組)1通  
※記載がないものは申し込み不要

6/10(土)、11(日)

ヨサコイ  
YOSAKOIソーラン祭り市民審査員募集

審査基準は、あなたが演舞を見て受けた「感動」。特別な知識や技術は不要です。これまで観客として見たことがない方でも大丈夫。審査員として、祭りに参加してみませんか。



**日時・会場** 6/10(土)9時30分～19時、11(日)9時30分～21時のいずれか1日で3時間程度。大通西5丁目～7丁目ほか

**対象** 中学生以上で参加チームに所属・支援していない方110人程度

**申込** 4/1(土)から区役所、まちづくりセンター、ホームページなどで配布する応募用紙を、4/28(金)(必着)まで。抽選

**詳細** 同実行委員会☎231-4351



4/29(祝)～5/7(日)

サンピアザ水族館 癒やしのクラゲ展

水族館の中でも特に人気がある、姿かたちがユニークなクラゲとその仲間たちを展示し、パネルで特徴を詳しく紹介。クラゲの餌や天敵など、意外と知られていない生態を学べます。



**日時** 4/29(祝)～5/7(日)10時～18時。最終入場は17時30分

**会場** サンピアザ水族館(厚別区厚別中央2の5)

**費用** 高校生以上は1,000円(障害者手帳をお持ちの方と65歳以上は720円)、3歳～中学生は400円(障害者手帳をお持ちの方は320円)

**詳細** サンピアザ水族館☎890-2455

7/1(土)

キタラ  
Kitaraのバースデイ

ノートルダム大聖堂の正オルガニストで、多くの歴代Kitara専属オルガニストたちの師匠オリヴィエ・ラトリー氏のリサイタル。バッハの代表作や近現代の楽曲などを幅広くお届けします。



**日時** 7/1(土)15時開演。14時15分開場

**会場** Kitara大ホール(中央区中島公園内)

**対象** 小学生以上の方

**費用** 2,500円。1998年以降に生まれた方は500円

**申込** 4/8(土)からKitaraチケットセンターで一般発売

**詳細** Kitaraチケットセンター☎520-1234

5/19(金)・6/24(土)・7/22(土)・8/19(土)・9/16(土)・10/7(土)

菊づくり講習会

菊の基本知識や育て方、美しく見せる方法を初心者でも気軽に学べる講習会。育てた菊は、11月に駅前通地下歩行空間(チ・カ・ホ)などで開催する菊まつりに展示します。



**日時** 5/19(金)・6/24(土)・7/22(土)・8/19(土)・9/16(土)・10/7(土)。入門コース=9時30分～12時、発展コース=13時～16時。各全6回

**会場** かでる2・7(中央区北2西7) **定員・費用** 各100人。無料

**申込** はがき、ファクス(231-1970)、Eメール(event@sta.or.jp)。上欄必要事項を記入し、4/18(火)(必着)までに菊まつり実行委員会(〒060-0001中央区北1西2北海道経済センタービル内)へ。抽選

**詳細** 同実行委員会☎281-6400

広告

札幌市からの

# お知らせ

4/11  
からの  
内容を  
掲載

※新型コロナウイルス感染症の影響により  
掲載内容が変更となる場合があります

申し込み時の必要事項 ※申し込みは1人(1組)1通です

- ①お知らせ名(希望する日時・会場なども)
- ②住所(郵便番号も) ③氏名(ふりがな) ④年齢
- ⑤電話番号  
(ファクスの方はファクス番号、メールの方はEメールアドレスも)
- ⑥学校名・学年(児童・生徒のみ) ⑦返信先(往復はがきの場合)

お知らせの見方 内=内容 日=日時 所=会場 対=対象 定=定員

¥=費用 申=申込 問=問い合わせ先 ☎=電話 FAX=ファクス

E=Eメール HP=ホームページ(右記)に詳しい内容を掲載しているもの

※費用、申し込み方法の記載がない場合は、それぞれ無料、申し込み不要です

広報さっぽろホームページ

[www.city.sapporo.jp/somu/koho-shi](http://www.city.sapporo.jp/somu/koho-shi)

▶ページ内「掲載記事のホームページ一覧」



## 新型コロナウイルス感染症関連情報

※掲載情報は3/20現在。最新の感染状況に注意し、北海道・札幌市からの協力要請に応じた対策に取り組んでください

### 重症化リスクの高い方・小学生以下の子ども

- ・65歳以上の方 ・基礎疾患がある方 ・妊娠中の方
- ・小学生以下の子ども

### 発熱外来で受診・検査

かかりつけ医に☎か、かかりつけ医がない方は下記

#### ・発熱外来マップを活用

[札幌市 発熱外来マップ](#) [検索](#)

発熱外来を実施している医療機関を地図上で確認できます。受診の前に医療機関へ連絡が必要です。

#### ・救急安心センターさっぽろに相談☎#7119※(毎日24時間)

※ダイヤル回線・一部IP電話からは☎272-7119。

☎0570-085-789(毎日9時~18時)でも相談可。救急安心センターさっぽろは、特に8時~10時は電話が混み合います

### 左記以外の方 ※症状が重い場合は無理せず発熱外来などの受診を

### 新型コロナ用抗原検査キットでの自己検査

発熱などの症状がある場合、市ホームページに掲載している薬局に無料の抗原検査キットの配送を申し込み可能

[札幌市 新型コロナに係る検査](#) [検索](#)

#### 陽性

陽性者登録センターに登録して自宅療養

[札幌市 陽性者登録センター](#) [検索](#)

※体調悪化時には陽性者サポートセンター

☎0570-022-680か☎558-1750(毎日8時~21時)にご相談を

#### 陰性

受診希望時はかかりつけ医か、近くの医療機関へ

## 無料のワクチン接種について



無料接種期間が来年3/31(日)まで延長されました。オミクロン株対応ワクチンの新たな接種については5/8(月)以降に開始する予定ですが、年齢などの条件により開始時期が異なります。詳細は下記お問い合わせセンターかワクチンナビでご確認を。

### 新型コロナウイルスワクチン接種お問い合わせセンター

☎351-8646(毎日9時~18時) [札幌市 ワクチンナビ](#) [検索](#)

▶聴覚に障がいがあるなど電話が難しい方は、ファクス211-3102

## 症状がない方の一般的な相談は

### 札幌市新型コロナウイルス一般電話相談窓口

☎0570-085-789か☎558-1765(毎日9時~18時)

▶聴覚に障がいがあるなど電話が難しい方は、ファクス633-0746、Eメール [kansen\\_sogoannai@city.sapporo.jp](mailto:kansen_sogoannai@city.sapporo.jp) [全日本ろうあ連盟 相談窓口](#) [検索](#)

## 各種相談先や支援などを案内しています

区役所(1ページ)、市役所1階市民の声を聞く課で配布中の「生活支援ガイド」や市ホームページに、各種相談先や事業者向けの支援などを掲載しています。 [札幌市 新型コロナウイルス感染症について](#) [検索](#)

助成額1カ月の通学定期券の購入金額のうち、1万3千円を超える額の半額。

石狩管内の高校に通学する生徒に交通費を助成

4 1 5

申込先 子育てサポートセンター1(中央区大通西19 社会福祉総合センター内) ☎(623) 2

18歳以上の方20人程度。申 4月11日(火)から。☎(先着) 申込先 子育てサポートセンター1(中央区大通西19 社会福祉総合センター内) ☎(623) 2

日(金)。全5回。所 子育てサポートセンター1。対 登録後、研修を受講可能な19日(金)・23日(火)・25日(木)・26日(金)。全5回。

子育てを援助をしたい方のための会員登録説明会

申 5月10日(水)までに☎。申 5月10日(水)までに☎。対 18歳以上の方。

日(水)・29日(月)・30日(火)・6月5日(月)。全6回。社会福祉総合センター(中央区大通西19)。

日(水)・29日(月)・30日(火)・6月5日(月)。全6回。社会福祉総合センター(中央区大通西19)。

時 急な残業時や子どもの急病時に支援を行う有償ボランティアアスタツフを養成。

こども緊急サポートネット ワーク提供会員研修会

子ども・子育て



## 予防接種の実施

岡市コールセンター☎222-4894、HP

市が実施している予防接種は、下表の通りです。BCGのみ区保健センターで実施。その他予防接種を受けることのできる医療機関は、お問い合わせを

種類	対象年齢	接種回数
BCG	⑤ 1歳未満	1回
ジフテリア・百日せき・破傷風・ポリオ	第1期初回	生後2カ月～90カ月未満 ※4/1(土)から対象年齢を拡大
	第1期追加	1回
	第2期①	⑤⑥ 11歳～13歳未満
麻しん(はしか)・風しん②	第1期	生後12カ月～24カ月未満
	第2期	5歳～7歳未満で小学校就学前の1年間
	第5期	昭和37年4月2日～昭和54年4月1日生まれの男性で、風しん抗体検査結果が陰性の方
ヒブ	生後2カ月～5歳未満	初回接種開始年齢(月齢)により1回～4回
小児用肺炎球菌	生後12カ月～36カ月未満	2回
水痘(水ぼうそう)	生後6カ月～90カ月未満	2回
日本脳炎③	第1期初回	⑤⑥ 生後6カ月～90カ月未満
	第1期追加	1回
	第2期	9歳～13歳未満
ロタウイルス	1価	出生6週0日後～出生24週0日後
	5価	出生6週0日後～出生32週0日後
B型肝炎	1歳未満	3回
HPV⑦	小学6年～高校1年相当の女性	2～3回
おたふくかぜ	⑧ 生後12カ月～36カ月未満	1回
高齢者用肺炎球菌④	65歳～100歳の5歳ごと	1回

①ジフテリア・破傷風の二種混合ワクチンを13歳の誕生日の前日までに接種、②通常は麻しん風しん混合(MR)ワクチンを使用、③平成19年4月1日以前に生まれた20歳未満の方には特例措置あり、④4/2(日)～来年4/1(月)に対象年齢の誕生日を迎える方(過去に接種した方は対象外)。接種料金4,400円(市民税非課税世帯の方、生活保護世帯の方は証明書の提示で無料)、⑤里帰り出産などの理由で市外医療機関でかかった子どもの予防接種費用、⑥骨髄移植などの医療行為により予防接種の免疫を失った子どもの予防接種費用を助成。⑤⑥の詳細は、区役所(16頁)の健康・子ども課(東区は☎711-3211)までお問い合わせを、⑦平成9～18年度生まれの女性には特例措置あり。9種のHPV感染を予防する9価ワクチンが4/1(土)から使用可。9価ワクチンの1回目を15歳未満で接種する場合のみ接種回数2回、その他3回。⑧接種費用のうち3,000円を助成。その他ご不明な点は感染症総合対策課☎622-5199へお問い合わせを

## 内 太陽光発電・蓄電池を設置

## 札幌版次世代住宅の建築費補助の募集(第1回登録)



問 教育推進課☎(211)3851

対 市内に居住し、石狩管内の高等学校に通学するなどの要件を満たす方。  
 申 4月3日(月)からHPで申し込むか、市コールセンターへ☎(222)4894の上で申請書を入力し、来年2月29日(木)(消印有効)まで。  
 問 教育推進課☎(211)3851

## 問 循環型社会推進課☎(211)2

回 月曜～土曜(祝・休日、年末年始を除く)10時～16時。  
 問 循環型社会推進課☎(211)2

▲堆肥化相談窓口を設置▼  
 相談方法☎(621)5318、FAX(215)9937、E:kitagomi@alles.or.jp

## 一生ごみ堆肥化を支援

するなどの要件を満たし、基準に適合する高断熱・高気密住宅の新築費用を補助。  
 補助額60万円～220万円。  
 申 4月3日(月)から区役所、HPなどで配布する申込書を、4月26日(水)(必着)まで。(抽選)  
 問 住宅課☎(211)2807

## 928 ▲電動生ごみ処理機の購入費用を助成▼

助成金額購入金額(税抜き本体価格)の半額(千円未満切り捨て)で上限1万5千円。  
 問 助成決定後に購入し、令和2年度以降に本人か世帯員が本助成を受けていない方。1世帯1台で35台。  
 申 ☎、HP。4月14日(金)から5月8日(月)まで。(抽選)

▲コンポスターなどの堆肥化器材の購入費用を助成▼  
 助成金額上限2千円(税抜き本体価格が2千円未満の器材は100円未満を切り捨て)。

## ▲耐震診断員無料派遣▼

問 昭和56年5月31日以前に建てられた木造住宅。  
 ▲②木造住宅の耐震化▼  
 耐震設計、改修工事の費用のうち、最大120万円を補助。  
 対 耐震診断の結果、耐震性が低いと診断された木造住宅。  
 ▲③木造住宅の除去▼  
 耐震性の低い木造住宅の除去工事費用のうち、最大30万円を補助。  
 対 耐震診断の結果、耐震性が低いと診断された木造住宅。  
 ▲④ブロック塀などの撤去▼  
 内 道路・公園に面したブロック塀などの撤去工事費用のうち最大10万円を補助。  
 ※①～④の問 4月3日(月)から市役所2階建築安全推進課、HPで配布する申込書を、①は4月20日(木)、②は9月15日(金)、③は29日(金)、④は11月30日(木)(いずれも必着)まで。予算に達し次第終了。  
 問 建築安全推進課☎(211)2807

## 木造住宅の工事費用などの補助・診断員派遣

問 助成決定後に登録販売店で購入し、昨年度に本人か世帯員が本助成を受けていない方。1世帯2個までで530個。  
 申 ☎、HP。4月13日(木)から。(先着)  
 問 申込先岡市コールセンター☎(222)4894

広告



**申し込み時の  
必要事項**

- ① お知らせ名(希望する日時・会場なども) ② 住所(郵便番号も) ③ 氏名(ふりがな) ④ 年齢  
⑤ 電話番号(ファクスの方はファクス番号、メールの方はEメールアドレスも) ⑥ 学校名・学年(児童・生徒のみ)  
⑦ 返信先(往復はがきの場合) ※申し込みは1人(1組)1通です

**「ごみの管理を支援**

△①箱型ごみステーションの敷地内設置費を助成▽

△②ごみステーションの管理器材の購入費を助成▽

△③ごみステーションの管理器材の購入費を助成▽

△④ごみステーションの管理器材の購入費を助成▽

△⑤ごみステーションの管理器材の購入費を助成▽

△⑥ごみステーションの管理器材の購入費を助成▽

**4/3(月)から戸籍謄本などの  
コンビニ交付を開始します**

**発行対象** 戸籍謄本、戸籍抄本、戸籍の附票の写し  
※本人か本人と同一戸籍の方の分が対象。除籍・改製原戸籍・附票の除票は対象外  
**交付開始日** 4/3(月)  
**交付時間** 平日9時～17時(年末年始、システムメンテナンス日を除く)

**発行場所** 全国のコンビニなど(店内のマルチコピー機で発行)

※本市に本籍を置く15歳以上(成年被後見人を除く)で、マイナンバーカードを持つ方(カードの暗証番号の入力が必要)

※市外に住民登録がある方は事前に利用登録申請が必要

※戸籍謄本、戸籍抄本は450円、戸籍の附票の写しは350円

☎住民情報課 ☎211-2296

**マイナンバーカード  
業務の一部停止**

9 1 6

全国的なシステム更新のため、左記の期間はカードの住所変更・暗証番号の再設定、電子証明書の発行・更新・失効・暗証番号の変更と再設定ができません。

☎ 4月30日(日)、5月6日(土) 7日(日) Ⅱマイナンバーカードセンター(中央区北3西3小暮ビル内)、5月1日(月)、2日(火) Ⅱ区役所(1階)の戸籍住民課。

☎ 区役所(1階)の戸籍住民課、市マイナンバーカードコールセンター ☎(600)2323

**市営住宅入居者短期募集**

☎ 内もみじ台団地の空き家と孤独死などの事情で空き家となった住宅の入居者を募集。入居は7月1日(土)から。☎ 5月15日(月)～18日(木)12時に住宅管理公社(中央区北1西

2 オーク札幌ビル内)へ直接。(抽選)

※募集住宅は5月15日(月)から住宅管理公社窓口、HP、短期募集テレホンサービスで発表。

☎ 住宅管理公社 ☎(205)3071、短期募集テレホンサービス ☎(211)3389

**市営住宅入居者前期募集**

☎ 入居は7月1日(土)から。月1回の短期・通年募集も実施。☎ 4月3日(月)から区役所、住宅管理公社(中央区北1西2オーク札幌ビル内)、HPなどで配布する申込書を、4月14日(金)(消印有効)まで。(抽選)

☎ 住宅管理公社 ☎(205)3071、募集テレホンサービス ☎(211)3388

**家屋のリフォーム・  
修繕などの相談に  
応じます**

☎ コーディネート事務局が相談に応じ、適した企業を紹介。

**■コーディネート事務局**

実施区	事務局	電話番号
中央・北・東・白石・厚別・清田・南・西区	住まいと暮らしの相談室	731-3728
中央・北・白石・厚別・西・手稲区	いい家づくりコム	624-5747
中央・白石・厚別・豊平・清田・南・西区	すまいとくらし・まち相談センター	817-7627

HP 産業振興課 ☎(211)2392、

**犬の登録と  
狂犬病予防注射**

飼い主には、生後91日以上  
の飼い犬を登録し、毎年1回  
4月～6月に狂犬病予防注射  
を受けさせる義務があります。

☎ 登録3千200円、注射(委託動物病院)2千690円、注射済票交付700円。  
☎ 動物管理センター ☎(736)6134、HP

**有毒植物による  
食中毒を防ぐために**

食べられるかどうか判断でき  
ない植物は採らない、食べ  
ない、人にあげないでくださ  
い。観賞用植物は有毒なもの

**融雪期の土砂災害に注意**

崖の近くにお住まいの方は、  
融雪水による崖崩れなどに注  
意し、融雪水が崖面を流れな  
いように、排水設備の整備な  
どをご検討ください。

**擁壁の適正管理を**

日頃からひび割れ・傾きを  
点検し、排水溝を清掃するな  
ど、適切に管理してください。  
☎ 開発指導課 ☎(211)2512、HP

誌面以外でも見られる! **札幌市からのお知らせ情報** ☎広報課 ☎211-2036

**地上デジタルテレビのデータ放送**  
UHB8チャンネルに合わせてdボタンを押し、「札幌市からのおし  
らせ」を選択  
札幌市公式LINE  
登録方法 スマートフォンなどで右記コードを読み取るか、「友だち追加」から「検索」に進み「@sapp\_ro」  
をID検索

**情報誌「イベント情報はこちらでチェック  
札幌市からのお知らせ」**  
配布場所などHP、市内郵便局の窓口(簡易郵便局を除く226カ所)  
や区役所(1階)広聴係、まちづくりセンターほか。各施設が所在する  
区の区版を、原則毎月9日以降に配布 [札幌 イベント冊子](#) [検索](#)

**スマートフォンアプリ「iさっぽろ」は3/31に終了しました**  
市のイベント情報などはテレビのデータ放送、市公式LINEなどで引  
き続きご確認ください。

広告

**河川敷地内での耕作などはやめてください**

河川敷地は公共の土地です。管理の支障となるので、耕作などはやめてください。

河川管理課 ☎(818)3415

**若者向け総合相談窓口のご利用を**

内 進路や就労に関する個別相談や各種プログラム。

対 15歳～39歳の方とその家族。

所 若者支援総合センター(中央区南1東2大通バスセンタービル2号館内) ☎(223)4421、HP

**引越しの際は水道局に届け出を**

水道の使用開始・中止の届け出は、水道局電話受付センターにご連絡ください。FAXやHPでも届け出ができます。

電話受付時間 毎日8時～21時  
 水道局電話受付センター ☎(211)7770、FAX(211)7777

**地区リサイクルセンターの枝・葉・草の受け入れ**

受け入れ開始日は、中央地区リサイクルセンターは5月1日(月)、北・厚別・西地区リサイクルセンターは2日(火)。

循環型社会推進課 ☎(211)2928、HP

**融雪施設設置資金の融資をあつせん**

限度額・返済額 300万円(無利子)。金融機関の定める保証料が必要。2年～5年の元金均等による毎月返済。

対 12月31日(日)までに宅地内に融雪槽などを設置し、75歳までに返済可能な20歳以上の方  
 申 4月18日(火)から区役所、HPなどで配布する申込書を、11月30日(木)(消印有効)まで。融資枠(25件程度)に達し次第終了。  
 区雪対策室計画課 ☎(211)2682

**廃棄物の焼却は法律で禁止されています**

有害物質が発生する恐れなどがあるため法律で原則禁止されています。違反者には、5年以下の懲役もしくは1千万円(法人の場合は3億円)以下の罰金、またはその両方が科せられます。

事業廃棄物課 ☎(211)2927、HP

**福祉**



**障がいのある方の生活を支援する地域めぐりサポーターの登録会**

内外出支援などのお手伝いができるボランティアを募集。報酬は1回500円。  
 対 4月13日(木)、14日(金)10時～18時。イオン札幌栄町店(東区北42東16)。  
 障がい福祉課 ☎(211)2938

**医療費の助成**

市内に住民登録がある公的医療保険加入者で、対象者に医療費を助成。現在受給していない方は区役所の保健福祉課窓口か郵送で手続きが必要。所得制限あり

助成額 保険診療の自己負担額から初診時一部負担金か医療費の1割(負担上限あり)を除いた額

**<子ども医療費>**

中学生以下の子。中学生は入院と訪問看護のみ

**<重度心身障がい者医療費>**

①1級～3級(3級は心臓、じん臓、呼吸器、ぼうこう、直腸、小腸、ヒト免疫不全ウイルスによる免疫、肝臓の機能障がいに限る)の身体障害者手帳を持つ方、②知的障がいがあり、A判定の療育手帳を持つ方、重度と判定(診断)された方、③1級の精神障害者保健福祉手帳を持つ方(通院のみ)

**<ひとり親家庭等医療費>**

母子・父子家庭や両親のいない家庭の20歳未満の子と、母子・父子家庭の親。親は入院と訪問看護のみ

区役所(1階)の保健福祉課

**障がい者交通費助成制度の更新申請(変更)手続き**

利用者ごとに更新手続きの時期が異なります。更新時期は、障害者手帳の備考欄に記載した次回申請年月でご確認を。助成内容の変更申請は、次回申請年月の翌月からです

助成内容(1つ選択)	申請時に必要なもの
福祉タクシー利用券	各種手帳
福祉自動車燃料助成券	各種手帳・車検証(写し可。原則、本人か親族名義)
福祉乗車証	各種手帳・利用中の福祉乗車証

※サピカチャージの助成を受けている方には、備考欄の記載の代わりに、障害者手帳にシール(白色で助成履歴などを記載しているもの)を貼っています。助成チャージ残額が0円になった方は、次回更新年月を記載していますので、シールをご確認ください

※精神障害者保健福祉手帳をお持ちの方が更新申請を行う場合には、次の助成期間中も有効な手帳が必要です。なお、診断書提出が猶予となっている手帳をお持ちの方についても、助成を受けることができます

市コールセンター ☎222-4894、HP



**申し込み時の  
必要事項**

- ① お知らせ名(希望する日時・会場なども) ② 住所(郵便番号も) ③ 氏名(ふりがな) ④ 年齢  
⑤ 電話番号(ファクスの方はファクス番号、メールの方はEメールアドレスも) ⑥ 学校名・学年(児童・生徒のみ)  
⑦ 返信先(往復はがきの場合) ※申し込みは1人(1組)1通です

**■ 手当の支給額の変更**

**△ 児童扶養手当▽**

4月分から、所得に応じて児童1人目は月額最大70円、2人目は月額最大250円、3人目以降は1人につき月額最大150円を増額します。

**△ 特別児童扶養手当・特別障害者手当など▽**

4月分から左表の通り変更になります。特別児童扶養手当は8月支給分から、それ以外の手当は5月支給分から変更後の金額になります。

手当名	変更後の手当月額
特別児童扶養手当	1級：53,700円 2級：35,760円
特別障害者手当	27,980円
障害児福祉手当	15,220円
福祉手当(経過措置分)	

各区役所(1階)の保健福祉課

**■ 認知症サポーター養成講座**

日 6月27日(火)10時～11時30分  
所 ボランティア活動センター  
定 21人。

申 〆、直接。4月27日(木)からボランティア活動センターへ。  
(先着)

日 ボランティア活動センター(中央区大通西19社会福祉総合センター内) 〆(623)4000

**がん検診など**

〇市内に居住し、職場などで検診を受ける機会のない方(健康保険の種別不同)

検診の種類	検査項目	実施場所	費用
胃がん(50歳以上の方、2年に1回、原則偶数歳時) ※AとBのどちらから選択制	A 問診、胃部エックス線検査	・地区会館など(町内会回覧板などで予約) ・北海道対がん協会札幌がん検診センター(東区北26東14、〆748-5522)(予約制)	A 1,100円
		指定医療機関	A 2,200円
大腸がん(40歳以上の方、年1回)	B 問診、胃内視鏡検査	北海道対がん協会札幌がん検診センター(予約制)	B 3,200円
		指定医療機関	B 3,500円
子宮がん(20歳以上の方、2年に1回、原則偶数歳時)	C 問診、便潜血検査(2日法)	・地区会館など(町内会回覧板などで予約) ・北海道対がん協会札幌がん検診センター(予約制) ・指定医療機関	C 400円
		D 問診、視診、子宮頸部細胞診、内診 E 子宮体部細胞診(医師の判断により実施)	D 1,100円 D+E 1,700円
乳がん(40歳以上の方、2年に1回、原則偶数歳時)	F 問診、マンモグラフィ検査 F 2方向撮影(原則40歳代) G 1方向撮影(50歳以上)	北海道対がん協会札幌がん検診センター(予約制)	F 1,300円 G 1,100円
		指定医療機関	F 1,800円 G 1,400円
肺がん(40歳以上の方、年1回)	H 超音波検査(マンモグラフィ検査を受けた40歳代の希望者)	・北海道対がん協会札幌がん検診センター(予約制) ・指定医療機関	H 800円
		I 問診、胸部エックス線検査 J 喀痰検査(問診の結果により実施)	I 無料 I+J 400円

※上記のほか、各区保健センターなどで実施する胃がん、大腸がん、肺がん検診については、本誌区民のページで随時お知らせしています。また、胃がんリスク判定、前立腺がん検査も実施しています。詳細は市コールセンターへ〆、HP

■持参するもの  
健康保険証など氏名・年齢・住所が確認できるもの。料金が免除される方は、それを証明するもの。胃がん検診(内視鏡検査)の場合は、健康保険証が必須

■料金が免除される方  
①70歳以上の方、②65歳～69歳で後期高齢者医療制度に加入している方、③市・道民税非課税世帯の方、④生活保護世帯の方、⑤中国残留邦人等支援給付世帯の方  
主な証明書類①は年齢確認ができるもの、②は被保険者証か後期高齢者健診受診券、③は課税証明書(18歳以上の世帯員全員分。市・道民税課税額を確認できる最新のもの。ただし、新年度分が交付される6月末までは前年度分を使用。区役所税の窓口か市税事務所で無料で発行)か65歳以上で介護保険料納入(特別徴収決定・変更・停止)通知書の保険料段階が第1～第3段階までのもの、④は受給証明書か生活保護世帯健康診査受診券、⑤は本人確認証  
〇市コールセンター〆222-4894

**■ 介護サポーター登録説明会**

〇65歳以上の方21人。  
申 4月11日(火)からボランティア活動センターへ。(先着)  
日 ボランティア活動センター  
〆(623)4000



日 6月22日(木)14時～15時30分  
〇社 社会福祉総合センター(中央区大通西19)  
〆(623)4000

**■ 要約筆記者養成講座**

〇中途失聴・難聴の方などの意思疎通の支援を担う要約筆記者を養成する講座の説明。  
日 5月16日(火)13時～16時。  
〇身 体障害者福祉センター。  
申 はがき、〆、FAX、E。上欄

〇必要事項を記入し、4月30日

**健康**



**■ 女性のフレッシュ健診**

galaxy.ocn.ne.jp  
6〇、Eyouyaku.sashinkyo-1@  
(641)8853、FAX(641)89

〇健康診断と骨密度測定の時受診。子ども連れでの受診も可能。

日 5月2日(火)、9日(火)、16

**■ 無料肝炎ウイルス検査**

日(火)、23日(火)、30日(火)8時30分～12時。中央健康づくりセンター(中央区南3西11)。  
〇市内に居住か通勤する18歳～39歳の女性各30人。  
〆2千円。

申 4月11日(火)～17日(月)にHPで受け付け。19日(水)から(耳・言葉の不自由な方はFAX)でも別枠分を受け付け。(先着)  
申 先宛 中央健康づくりセンター 〆(562)8700、FAX(562)2130

〇市内指定医療機関。



広告

**対** B型肝炎、C型肝炎の検査を受けたことがない方。  
**申** 氏名、生年月日、住所が確認できるもの(健康保険証など)を持参し、直接。  
**問** 市コールセンター ☎(222) 4894、HP

**はり・きゅう・マッサージ**  
**ジ** 施術料の一部を助成

**助** 成額市指定の施術所での施術1回につき千円を5回まで。  
**対** 4月1日(出)現在、65歳以上の方。  
**申** 4月20日(木)から区役所、市役所4階保険企画課、市指定の施術所で配布する申請書を、来年2月29日(木)(消印有効)まで。  
**問** 市コールセンター ☎(222) 4894

**税金・保険・年金**

**インターネット公売**

**内** 差し押さえた不動産、動産

■市税事務所所在地・電話番号

区	市税事務所・所在地	電話番号			
		市民税課	固定資産税課	納税係	事務係
中央区	中央(中央区北2東4サッポロファクトリー2条館)	211-3914	211-3918	211-3913	211-3912
北・東区	北部(中央区北4西5アスティ45)	207-3914	207-3918	207-3913	207-3912
白石・厚別区	東部(厚別区大谷地東2交通局庁舎)	802-3914	802-3918	802-3913	802-3912
豊平・清田・南区	南部(豊平区平岸5の8イー・スト平岸)	824-3914	824-3918	824-3913	824-3912
西・手稲区	西部(西区琴似3の1コトニ3・1ビル)	618-3914	618-3918	618-3913	618-3912

などを売却。  
**申** 込期間 4月18日(火)～5月9日(火)

**入** 札期間 競り売り(動産、自動車) 5月16日(火)～18日(木)  
 入札(不動産) 5月16日(火)～23日(火)。  
**問** 納税指導課 ☎(211) 2292、HP

**税金**

**△** 市税を納期限までに納付できない方へ▽  
 納期限から6カ月以内に申請し、一定の要件を満たすと、分割納付が認められる場合があります。  
**問** 納税指導課 ☎(211) 2292

**△** 令和5年度所得(市・道民税) 証明書の交付▽  
**内** 5月17日(水)から交付予定。  
 普通徴収や年金からの特別徴収で納税する方、被扶養者の証明は、6月9日(金)まで所得金額のみ。証明書発行時の本人確認書類は、顔写真付きは1点、それ以外は2点必要。  
**問** 市税事務所(上表)事務係、HP

**5/1(月)は**  
**固定資産税・都市計画税(第1期分)の納期限です**

納税通知書は4/12(水)に発送予定。  
 納税に関する相談は納税係(上表)へ

**国民健康保険・後期高齢者医療制度**

**△** 出産育児一時金の増額▽  
 産科医療補償制度加入の医療機関で出産した場合は42万円から50万円に、未加入の医療機関などで出産した場合は40万8千円から48万8千円に増額します。  
**対** 4月1日(出)以降に出産した国民健康保険の被保険者。  
**問** 区役所(1階)の保険年金課

**△** 傷病手当金の対象期間▽  
 新型コロナウイルス感染症の感染や感染疑いにより仕事を休み、給与などが支払われない方や減額された方が受け

取れる傷病手当金は、5月7日(日)までに感染した方などが対象です。休んだ日から4日目の降の分を支給します。  
**対** 国民健康保険か後期高齢者医療制度の被保険者で、給与の支払いを受けている方。  
**問** 市コールセンター ☎(222) 4894、HP

**国民年金**

**△** 国民年金保険料の変更▽  
 4月から月額1万6千520円となり、日本年金機構から納付書が送付されます。口座振替やクレジットカードで納付する方は、年金事務所でお申し込みください。  
**問** 区役所(1階)の保険年金課

**△** 届け出を忘れずに▽  
 厚生年金の加入者でなくなった、厚生年金加入者の被扶養配偶者でなくなった(収入増、離婚など)ときはお住まいの区の区役所年金係へ届け出が必要です。  
**問** 区役所(1階)の保険年金課

申し込み時の  
必要事項

- ① お知らせ名(希望する日時・会場なども) ② 住所(郵便番号も) ③ 氏名(ふりがな) ④ 年齢  
⑤ 電話番号(ファクスの方はファクス番号、メールの方はEメールアドレスも) ⑥ 学校名・学年(児童・生徒のみ)  
⑦ 返信先(往復はがきの場合) ※申し込みは1人(1組)1通です

広告

職員募集

市職員採用(大学の部、資格・免許職)試験



募集職種①大学の部①一般事務(行政、福祉)、学校事務、一般技術、消防吏員。②資格・免許職①保健師。  
受験資格①は大学卒(見込み含む)などで、平成6年4月2日以降生まれの方。消防吏員は身体基準あり、②は保健師免許を持つ(来年6月までに取得見込みを含む)平成6年4月2日以降生まれの方。  
試験日程1次(筆記)①6月18日(日)、最終合格発表①8月



上旬。  
④4月21日(金)9時～5月12日(金)13時にHPから。  
⑤任用課(21)3143

その他



犯罪のない安全で安心なまちづくり等審議会の委員を募集  
任期8月から2年間。  
⑥平日の会議に出席できる18歳以上(高校生を除く)の方2人程度。  
⑦4月6日(木)から区役所、HPなどで配布する応募用紙を、5月8日(月)(必着)まで。選考あり。  
⑧区政課(21)2252

ライラックまつり市民ボランティアの募集  
⑨管理・運営の補助。  
⑩5月20日(土)、21日(日)。午前9時～13時、午後13時～17時、終日9時～17時から

選任。  
⑪大通公園5丁目～7丁目。⑫高校生以上の方各日10人。  
⑬はがき、FAX、E。上欄必要事項と希望日時を記入し、4月18日(火)(必着)まで。(抽選)  
⑭申込先ライラックまつり実行委員会(観光協会内)(〒060-0001中央区北1西2北海道経済センタービル内)☎(281)6400、FAX(231)1970、E event@sta.or.jp

公園の有料運動施設の使用開始

HPか市コールセンター(222)4894でご確認を。  
⑮HPの公共施設予約情報システムで申し込み。4月分は4月16日(日)から。(先着)  
⑯みどりの管理課(21)2536

国民生活基礎調査

4月17日(月)以降に事前調査、6月1日(木)前後に調査票の配布・回収のため、調査員が対

象となる20地区を訪問します。  
⑰健康企画課(622)5151

⑱男女共同参画センター(北区北8西3エルプラザ内)☎(728)1222

⑲公文書館  
⑳4月20日(木)。  
㉑公文書館(中央区南8西2)☎(521)0205、HP

㉒停止期間中は、発寒・白石清掃工場、発寒・篠路破碎工場でごみを受け入れられます(白石清掃工場は大型ごみ不可)。  
㉓5月3日(祝)～30日(火)。  
㉔環境事業部施設管理課(21)2922

㉕エルプラザ内公共4施設  
㉖4月28日(金)、29日(祝)。  
㉗(784)2106、HP

㉘駒岡清掃工場・破碎工場の整備によるごみの受け入れ一時停止

広報クイズ

問題

市では、道内連携を強化し、太陽光や風力など温室効果ガスを出さない□□□□エネルギー由来の電力を活用していきます。□に入る漢字4文字をお答えください。

プレゼント

正解者の中から抽選で20人にオリジナルQUOカード500円分(非売品)を差し上げます。



応募方法

はがき、FAX、E、HP。上欄必要事項とクイズの答え、広報誌や広報番組への意見・感想を記入し、4/19(水)(必着)までに広報課(1階)へ。当選者の発表は発送をもって代えさせていただきます。3月号の正解は「9110」でした。

