

4  
2022

にし



西区環境キャラクター  
さんかくやまベエ



編集／西区役所総務企画課広聴係  
〒063-8612 西区琴似2条7丁目1-1  
☎641-6925 ㊟641-2405

西区の人口統計 人口 216,905 (前月比-4)  
令和4年3月1日現在 世帯数 104,801 (前月比+43)

西区ホームページ「Hello! 西区」  
<http://www.city.sapporo.jp/nishi/>

札幌市 西区 検索

## 西区のできごと

2/26

### 親子で冬の自然を満喫!

五天山公園(西区福井)で「西区子ども自然学校 in WINTER」が開催され、親子4組10人が参加。イグルー(雪の家)作りに挑戦し、雪のブロックの切り出しや積み上げなどに悪戦苦闘しながらも、雪遊びを楽しみました。



3/9~22



### 写真からSDGsを学ぼう

昨年開催された「西区SDGsフォトコンテスト2021」で入賞した48作品が、地下鉄東西線琴似駅構内の西区ギャラリーに展示されました。SDGsへの思いが込められた作品に、通行人は足を止めて興味深そうに見入っていました。

### 地域の防災活動の功績を称えて

積極的に自主防災活動に取り組む団体などを表彰する「札幌市防災表彰」。令和3年度は山の手連合町内会が表彰されました。表彰状を受け取った上田和也会長は「これからも取り組みを続けたい」と力強く抱負を述べました。



3/11

西区関連施設	西区役所(代表)	(琴似2-7) ☎641-2400	西保健センター	(琴似2-7) ☎621-4241	西清掃事務所	(発寒15-14) ☎664-0053
	西区土木センター	(西野290) ☎667-3201	西部市税事務所	(琴似3-1) ☎618-3912	西消防署	(発寒10-4) ☎667-2100
まちづくりセンター	八軒	(八軒1西1) ☎611-2221	発寒北	(発寒10-4) ☎661-6262	発寒	(発寒5-7) ☎664-6411
	琴似二十四軒	(琴似2-7) ☎621-2508	西野	(西野6-3) ☎663-0360	八軒中央	(八軒6西2) ☎615-9588
	西町	(西町南9) ☎661-2591	山の手	(山の手3-7) ☎613-1929		



# バック 50年のあれこれを振り返ってみよう 川トウザ あの頃



**わかなちゃん**  
西区役所職員。  
西区民になりたての1年生。



**さんかくやまベエ**  
三角山と琴似発寒川に古くから住む妖怪。約150万歳。

ボクたちが案内するよ!

今年、1972（昭和47）年に西区が誕生してから50周年を迎えます。今では当たり前のようにあるものも、昔とは姿が違うなんてことも…あるかも。  
今月は少し懐かしい写真とともに西区の歴史を振り返ります！それでは行ってみましょう！バックトウザあの頃！

【詳細】西区総務企画課広聴係 ☎641-6925

## あの頃



## 西消防署

**いま** **ベエ** 左側に消防車が見えるね。1976(昭和51)年の西消防署周辺の様子だよ。  
**わか** え！正面に写っているのは西区役所だよ？今はこの場所に消防署なんてないよ？  
**ベエ** 実は、西消防署は区役所の隣にあったんだよ！その後、1994（平成6）年に現在の位置に移転し、はっさむ地区センターに併設されたんだ。

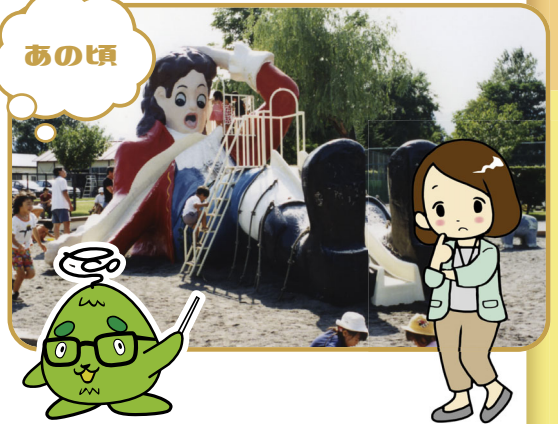


## 農試公園

**ベエ** 1974（昭和49）年に開園した農試公園。遊戯広場にある「ガリバー」の滑り台は有名だけど、誰のアイデアで設置されたか知ってる？ちなみに今は2代目だよ。  
**わか** 公園を造る部署の人が考えたのかな？  
**ベエ** 単純だな～。実は「新一年生お母さんのつどい」という事業で出されたお母さんたちのアイデアからできたものなんだよ。今のガリバーは、子どもたちが安全に遊べるように寝そべっているよ。  
**わか** なんでも知っていて、やまベエはすごいね！

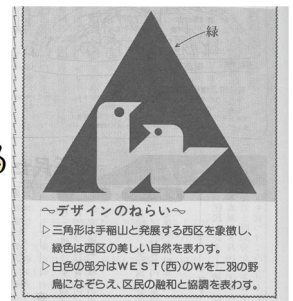
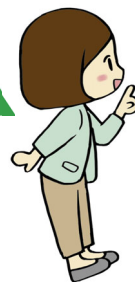


## あの頃



## シンボルマーク

**わか** これは西区のシンボルマークだよ。白い鳥は「West(西)」のWの形、緑の三角形は三角山を表しているのかな？  
**ベエ** ちょっと待った！確かに三角形だから、いかにも三角山に見えるけど、実は手稲山がモチーフなんだ。当時は、今の手稲区は西区の一部だったからだね。とは言っても、山頂が西区にあるので、今でも西区の山ではあるんだけどね。  
**わか** てっきり手稲区の山だと思っていたよ。このシンボルマークは、1989(平成元)年に西区から手稲区が分区する前の、1976（昭和51）年に作られたんだね。



▲当時の広報さっぽろ



50年の間には、ここでは紹介しきれないまちづくりの歴史がたくさんあったよ。この先の10年、20年、その先も西区が住みよいまちであるように願っているね！そうそう、西区役所に聞いたところ、50周年を記念した事業をいろいろと企画しているみたいだよ。早速見てみよう！



みんな  
投票してね!

# 西区区制50周年記念ロゴ 総選挙

4月25日締め切り!



あなたの1票で決まったロゴがさまざまな場面で活躍!

このロゴマーク案は、西区区制50周年のテーマである「西区の歴史、魅力、未来」をイメージできるようなデザインとして、北海道科学大学に制作をお願いしました。

メディアデザイン学科の学生と教員がプロジェクトチームをつくり制作しました。西区の歴史や特徴を調査し、その魅力を未来につなげていけるように「つなぐ、つながる、つなげる50年」というコンセプトを考え、ロゴをデザインしました。

北海道  
科学大学より

1



西区環境キャラクターのさんかくやまべと円形の50を組み合わせ、自然をイメージした配色にしました。

2



「三角山」「つながる」から50の形をしたリボンに三角山が巻かれているデザインにしました。

3



「三角山」「50」をイメージした形をベースに、西区の自然や歴史にまつわる配色にしました。

4



四季や三角山の美しさを色で表現し、50周年を祝う縁起の良い梅結びの水引のデザインを取り入れました。

5



50に水引を用いてお祝いや歴史と未来の結びつけの意味を、背景の線画で「西区らしさ」を表現しました。

6



「つなぐ、つながる、つなげる50年」をイメージして一筆書きのデザインにしました。

7



西区の魅力である「都市」と「自然」のつながりを表現しました。緑の線は三角山をイメージしています。

### 対象

どなたでも投票していただけます。西区が大好きなみなさんからの投票をお待ちしています。

### 投票の方法

ロゴマークの中から1つ選び、はがき、FAXもしくはホームページの専用フォームのいずれかで投票。1人1回のみ有効です。

### 記入事項

- ①投票するロゴマークの番号
- ②郵便番号、住所、氏名、年齢、電話番号
- ③西区への思い(50年の思い出エピソード、次の50年へのメッセージなど) ※匿名で公表させていただくことがあります。

### プレゼント

投票していただいた方の中から抽選で50人に、決定したロゴマークが入ったグッズを差し上げます。当選者の発表は賞品の発送をもって代えさせていただきます。投票

の結果は令和4年6月号などで発表します。応募者の個人情報は、西区役所が適切に管理し、プレゼントの抽選および発送、記載内容の確認以外には使用しません。

### 締め切り

4月25日(月)。はがきは25日の消印有効。

### 宛先

[はがき] 〒063-8612  
西区役所地域振興課地域活動担当係  
(郵便番号と課係名だけで届きます)  
[FAX] 641-2455  
[ホームページ]

<https://www.city.sapporo.jp/nishi/machizukuri/50th/logo.html>

### 問い合わせ

西区役所地域振興課  
地域活動担当係  
☎641-6926



[HP]

5ページでも50周年の  
企画を紹介しています



内=内容 日=日時 所=会場 対=対象 定=定員 料=費用 申=申込 持=持ち物 他=その他  
問=問い合わせ先 ☎=電話 FAX=ファクス E=Eメール HP=ホームページ(西区1ページ参照)  
※費用、申し込み方法の記載がないものは、無料、申し込み不要で直接会場へ行く催しです。

# 西区からの お知らせ

4月11日からの内容です

広報ラジオ番組「西区情報プラザ」  
毎週月曜日11時～11時10分  
三角山放送局 FMラジオ76.2MHz  
◆放送予定をピックアップ◆  
4月18日(月)は地域振興課から、  
西区区制50周年事業についてお知らせします。

新型コロナウイルス感染症の影響により、掲載したイベントが変更となる場合があります。

※最新情報はHPをご確認ください。



## 春の火災予防運動 4月20日(水)～30日(土)



4月20日(水)から30日(土)までの11日間、「春の火災予防運動」を実施します。

空気が乾燥し、風の強い日が多いため、ちよっとした火でも大きく燃え広がってしまう恐れがあります。火の取り扱いは十分注意しましょう。

また、春は敷地内や空地の枯れ草が燃える「野火火災」の発生が多くなる季節です。ごみ焼きやたばこのポイ捨てはやめましょう。

問 西消防署予防課 ☎(667)2100

## 胃がん・大腸がん・肺がん検診

5月6日(金)受け付け19時～10時。

所 西保健センター。

対 職場などで受診の機会がない方。胃がん検診は満50歳以上の偶数歳(偶数歳時に未受診の奇数歳も可)、大腸がん・

肺がん検診は40歳以上の方。

定 胃がん25人、大腸がん40人。

料 胃がん(バリウム)千100円、大腸がん(検便)400円、肺がん(胸部エックス線)無料※減免制度あり。

申 込、FAX、E、4月14日(木)から。左ページ上欄必要事項を記入。(先着)※肺がん検診は申込不要。

申 込先 市コールセンター ☎(22)4894、FAX(22)4894、E info4894@city.sapporo.jp

※市コールセンターの受け付け

けは8時～21時。

他 胃がん・大腸がん検診を受診する方は、申し込み後送付される「がん検診のお知らせ」を必ずお読みください。検診は新型コロナウイルス感染症対策を行い、受診される方の安全を図りながら実施します。

問 西保健センター ☎(621)4241

## 子どもの安全について



新入学の季節は、慣れない登下校や雪解け後の外遊びで、子どもが危険な目に遭う恐れがあります。子どもの被害を防ぐために、地域のみんなで見守りましょう。

### ▽保護者の方は

校区のパトロールに参加することができるだけ周りを見ながら地域を歩くなど、外に出て見守るようにしましょう。

### ▽車などを運転する方は

学校や公園の近くを通るときや、子どもが歩いているそばを通るときは、速度を落としたり急な飛び出しなどに注意しましょう。

問 西区総務企画課 ☎(641)6921

## アダプト・プログラム 参加団体募集中!

アダプト・プログラムは、地域で活動する団体や企業の皆さんが道路や公園などの清掃を行い、まちをきれいにする活動です。参加団体には、西区役所から清掃用ベスト、軍手やごみ袋などの清掃用具を提供します。町内会や学校、企業などの団体で活動に参加してみませんか?興味・関心をお持ちの団体は、ぜひお問い合わせください。



53団体  
約2,600人  
が活動中!



【HP】

問 西区地域振興課 ☎641-6926

## パークゴルフコースオープン情報

天候やコース状況などにより変更する場合がありますので、あらかじめご確認ください。30人以上で使用する場合は事前に申し込みください。

コース名(所在地)	利用可能日時	オープン日
鉄興公園 (発寒13-11)	月・火・金・土・日曜。 7時～19時。 ※8月3日(水)～11日(祝)は利用不可。	5月1日(日)
せせらぎふれあい (西野6-1発寒川緑地内)	月・水・木・土・日曜。 7時30分～日没。	5月5日(祝)
エイトグリーン (八軒9西7新川水再生 プラザ敷地内)		8月中旬予定
大空公園 (発寒4-2発寒大空公園内)	火・金曜。 8時30分～11時。	5月3日(祝)
はまなす (発寒3-1清水橋下)		5月13日(金)
宮丘公園 (西野290)	五天山公園管理事務所(☎662-2424) までお問い合わせください。	5月3日(祝)
五天山公園 (福井504)		4月下旬

※五天山公園のみ有料施設。

問 西区維持管理課 ☎667-3201

## 西区区制50周年を記念したイベントに参加しよう!

50<sup>th</sup>

～西区の歴史を振り返ろう!～

### 西区の歴史再発見フォト募集!

1972(昭和47)年の区制施行以降に、西区内で撮影された自然や景色、街並み、人々の暮らしなど、西区の歴史再発見につながる写真をお寄せください。

応募いただいた写真は、今後実施する予定の区制50周年イベントなどで展示いたします。



応募してくれた  
皆さんにもれなく  
50周年記念グッズを  
プレゼントします!

**申 E、持参。**6月30日(木)まで。

**他** 応募の詳細については**HP**でご確認ください。

**申込先 問 E** eco-yamabee@city.sapporo.jp  
西区地域振興課「西区の歴史再発見フォト」係  
〒063-8612 琴似2-7 ☎641-6926



**[HP]**

50<sup>th</sup>

～未来につながる17の約束!～

### 西区SDGsフォトコンテスト作品募集!

西区内で撮影、もしくは西区にちなんだ写真で、自然や景色、街並み、人々の暮らし、働く姿、ジェンダー平等、健康、福祉の増進に関するものなど、身近なところからSDGs(持続可能な開発目標)を考え、多くの方が17の目標を意識し、西区の魅力の再発見とこれからの西区を思うきっかけとなるような写真を募集します。

入賞者には副賞もご用意しています!



▲前回のグランプリ受賞作品(一般の部)「誰が乗ってくれるかな」

#### 審査員



北海道大学大学院  
地球環境科学研究院  
教授 山中 康裕氏



写真家  
いのうえ ひろき  
井上 浩輝氏



#### 一般の部

- グランプリ1人(3万円相当の商品券)
- 50周年特別賞1人(3万円相当の商品券)
- 各種特別賞3人(1万円相当の商品券)
- 入選5人、協賛企業特別賞10人、さんかくやまベエ賞10人

#### 中学・高校生の部

- グランプリ1人(1万円相当の図書券)
- 入選4人、協賛企業特別賞5人

#### 小学生以下の部

- グランプリ1人(5千円相当の図書券)
- 入選4人、協賛企業特別賞5人

各部門の入賞作品は、西区内の公共施設などでの展示を予定!

**申 E、郵送。**6月30日(木)まで。※当日消印有効。

**他** 応募の詳細については**HP**でご確認ください。

**申込先 問 E** eco-yamabee@city.sapporo.jp  
西区地域振興課「西区SDGsフォトコンテスト」係  
〒063-8612 琴似2-7 ☎641-6926



**[HP]**

広告

## 二十四軒地域会議室 オープン！

二十四軒小学校の新校舎(二十四軒2-3)に併設した、二十四軒地域会議室がオープンしました。

- ◆貸室は、電話、HPから予約できます。
- ◆予約受付は使用日の5日前まで。

※近隣にはスクールゾーンがあるため、車両の通行が禁止となる時間帯があります。

**申込先 問** 二十四軒地域会議室運営委員会  
☎090-3597-0024



**[HP]**



▲二十四軒小学校の新校舎

▲地域会議室の入口

## 農試公園施設改修工事のお知らせ

農試公園(八軒4西6他)は、令和2年度から5年程度をかけて老朽化した施設の改修工事を行っています。工事は公園を複数のエリアに分けて進めており、工事期間中は公園の一部を閉鎖します。利用者の皆さまにはご迷惑をお掛けしますが、ご理解とご協力をお願いします。

### 令和4年度の工事内容

遊戯広場、ちゃぶちゃぶ広場、駐車場の他、これらの施設周辺の園路や照明灯などの整備を行います。また、トンカチ広場・管理棟は今年度から解体工事に着手し、令和5年度に整備が完了する予定です。

### 閉鎖期間(予定)

工事エリア	令和4年度												令和5年度
	4月	5月	6月	7月	8月	9月	10月	11月	12月	1月	2月	3月	
遊戯広場	工事により閉鎖												利用可能
ちゃぶちゃぶ広場	工事により閉鎖												利用可能
駐車場	工事	利用可能											
トンカチ広場・管理棟	利用可能											解体	工事

※駐車場の工事期間中は多目的広場を臨時駐車場として開放します。



- 問** 公園の計画・工事に関すること 建設局みどりの推進課 ☎211-2525  
公園の利用全般に関すること 農試公園管理事務所 ☎615-3680

広告