



南区の人口・世帯数

人口 / 135,049 (-7) 人
世帯数 / 62,379 (-2) 世帯
()内は前月比

※令和3年(2021年)12月1日現在
[編集]

南区役所総務企画課広聴係 ☎582-4714
〒005-8612 南区真駒内幸町2丁目2-1
(代表)☎582-2400

南区のホームページ
<https://www.city.sapporo.jp/minami/>



デザイン：札幌市立大学デザイン学部：朝部馨

2022年4月1日に

区制50周年

を迎えます

南区は

1971



地下鉄南北線
北24条～真駒内開通

1972

区制施行により
南区誕生



札幌オリンピック開催



南区役所開設



1983 澄川図書館
オープン

1991

ミュンヘン大橋開通



1986 札幌芸術の森
オープン

1984 南区体育館
オープン



2001

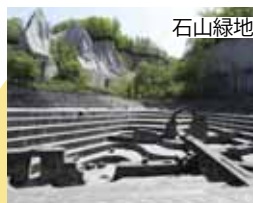


藤野野外スポーツ交流施設
(Fusスノーエリア)オープン

2006



札幌市立大学
芸術の森キャンパス開校



石山緑地

2018 札幌軟石が
北海道遺産
に選定



2021

定山溪温泉PR隊長
かっぼんが
南区応援
キャラクター
に就任

※1971年から1991年の写真は
札幌市公文書館所蔵

南区は今年、区制50周年という節目の年を迎え、さまざまな記念事業を実施する予定です。これまでの50年を振り返り、これからの南区を共に語らいながら、より暮らしやすい南区の実現に向け尽力してまいります。新年が希望に満ちた明るい年となりますよう、心よりお祈り申し上げます。



南区長
おおひら 英人
ひでと

南区のこれまでとこれから ～誕生50年～

南区は4月に区制50周年を迎えます。今月は、南区が誕生してから今までの50年の振り返りと、これから先の南区の未来について、南区にゆかりのある方からのメッセージを紹介します。

【お問い合わせ先】総務企画課広聴係 ☎ 582-4714

これまで 1972



藤野地区町内会連合会
よしだ けんじ 会長
吉田 健治 会長

私は50年前から藤野で生活していますが、宅地開発が進み、藤野通ができてバスが走るようになるなど、想像もつかないくらい発展しました。自然が身近にあり、生活に困らないところがこの地区の魅力だと思います。



藻岩下地区連合会
あべ かんじ 会長
阿部 寛司 会長

この50年間の大きな出来事として、ミュンヘン大橋の架設があります。これにより澄川側との往来がしやすくなりました。山鼻川の護岸工事により洪水が減り、また、札幌市内で初めて流雪溝ができたということもありました。



簾舞地区まちづくり連合会
なりた よしかつ 会長
成田 義克 会長

50年前に比べると農園が増えました。最近では八剣山をはじめ簾舞地区特有の美しい山岳景観を生かすため、除草や枝払いなど景観を良くしようという取り組みも行っています。



石山地区町内会連合会
ふくし あきお 会長
福士 昭夫 会長



石山地区は札幌軟石の石切り場として発展してきました。軟石を使った建築物がたくさん残っており、石山緑地で開催した芸術祭には世界中のアーティストが訪れました。今後も石山の歴史と現代とを結びつけるイベントを開催していきます。

南沢地区町内会連合会
すどう やえこ 会長
須藤 八恵子 会長



ラベンダー発祥の地である南沢では、初夏には植樹いっぱい咲くラベンダーで紫色の道ができます。小学校から大学までが立地する文教地区でもあり、子どもたちの成長を身近に感じられる地域です。

澄川地区連合会
ひょうが じよしこ 理事長
日向寺 良子 理事長



澄川地区はりんご畑と田んぼのまちでしたが、札幌冬季五輪に合わせて地下鉄の駅ができたことで劇的に変わりました。畑は住宅地になり、次々と飲食店もできて、今では南区を代表する商業地区となりました。

定山溪連合町内会
かげもと じゅんいち 会長
陰元 潤 一 会長



国道が拡幅され、宿泊施設が大規模化されたことで宿泊客が格段に増えたのが定山溪地区の大きな変化です。2019年にはラグビーワールドカップに出場するトンガ代表選手が合宿を行い、地域としても大いに盛り上がりました。

2022



\\ 簾舞出身 \\ スノーボードハーフパイプ

松本遥奈選手 から メッセージ をいただきました！



まつもと 遥奈 選手
松本 遥奈 選手

札幌市に南区ができて今年で50年、誠におめでとうございます。
簾舞には曾祖父母の代から生活しています。自然がたくさんあり、空気がきれいで紅葉時には素敵な景色になります。小さい頃は川で遊んだり、冬はソリで遊んでいました。
小学生から始めたスノーボード、これからも楽しみながら続けていきたいと思っています。
区民の皆さまにも応援していただければと思いますので、どうぞよろしくお願いいたします。

これから 2022



芸術の森地区連合会
しもさか ひとし 会長

芸術の森地区では、地元の高校生や札幌市立大学の学生などの若い力や発想を取り入れ、住みよいまちづくりを目指して活動しています。子育て世代も少しずつ増えてきており、この地区だけではなく南区全体が良い場所だと思ってもらえるように活動していきたいと思っています。



真駒内地区連合会
よこほり みちこ 会長
横堀 道子 会長



地下鉄真駒内駅前の再開発により、真駒内をはじめ南区全体がこれまで以上に大勢の人々が訪れて「感動と活気あふれた街」になることを願っています。また、2026年には札幌市で初めて小・中一貫校のモデル校が真駒内に誕生します。地域で応援し、見守っていききたいと思います。



みんなが住んで良かったと思う地域づくりには、幅広い年齢層の力が不可欠です。藻岩地区では「これからの未来」を見据え、若い世代にも地域への関心を持ってもらうため、ホームページでの情報発信やスマホを使ったネットワークづくりを進めていきたいです。



藻岩地区町内会連合会
むらかみ たけし 会長
村上 剛 会長

若い世代が考えるこれからの南区



ながやま りか さん
長谷川 雫 さん
(札幌藻岩高校)

私は南区がこの先、食べ物で人と人が繋がる区になってほしいです。南区の広大な大地の中で育った作物は本当においしいので、南区の方を含め多くの人に南区の食べ物を味わってもらい、その魅力を周りと共有できる機会がたくさんあってほしいと思います。



さかい いろは さん
坂東 彩葉 さん
(札幌藻岩高校)

私は南区を誰もが居場所を見つけられるまちにしたいです。気持ちが安らいだり、好きなことに熱中できる心の拠り所として南区を選んでもらえるようになってほしいなと思います。そのきっかけづくりのための交流の場を提供し、南区にいて楽しいと思えることを私たちの手で増やしていけたらと思います。

私の参加する「南区=アートのまち」プロジェクトでは、若い学生たちが南区のこれからを考えて自発的に行動している姿を目にします。こうした若い世代の動きを止めず前に進めていくことが自分の役割と考え、先輩たちの知恵やアドバイスをいただきながら、これから先50年を作り上げていこうと思います。



ねもと あつし さん
根本 厚志 さん
(真駒内本町 根本商店)

「南区=アートのまち」プロジェクトの詳細はこちら→



私は国内外から来た人が南区で北海道を楽しめる区にしたいです。その可能性がある魅力的な区だと思います。自然に恵まれているうえ歩いて行ける場所に市民スキー場があり、大通などの中心部からも近い。これに食や宿泊施設がもう少し充実してくると更に魅力が増すと思います。積極的に関わっていききたいと思います。



ねもと かずひろ さん
根本 和洋 さん
(真駒内本町 根本商店)

南区からのお知らせ

1月1日以降の情報

※費用に関する記載がない場合は無料です。

※新型コロナウイルス感染症の影響により、イベントが中止・変更となる場合があります。

健康寿命をのばそう！ヘルシーメニューを南区役所食堂で提供。1月12日(水)、26日(水)、2月9日(水)。25食限定、1食600円。

バスケットボールクラブ「レバンガ北海道」公式戦にご招待！～南区民応援デー～

区内にお住まいの方**100人**（スタンドB指定席）をご招待します。多数時抽選。

対象試合 対 信州ブレイブウォリアーズ。
日時 3/9(水) 19時5分試合開始(16時10分開場)。
会場 北海きたえーる(豊平区豊平5条11丁目)。
申込方法 往復はがきに観戦希望者の住所、氏名、年齢、電話番号、返信先(返信はがき)を記入の上、下記まで送付。

※抽選に落選した方には、特別価格で当日券を購入できる割引券をお送りします。また、当選者の同伴者も特別価格で当日券を購入できます。

申込期限 1/20(木) 当日消印有効。

申込・詳細

〒004-0041 札幌市厚別区大谷地東2丁目5-60
 レバンガ北海道 南区民応援デー係 ☎555-9090
 ※急きょリモートゲーム(無観客開催)または延期・中止になる場合があります。



※応募者の個人情報は、株式会社レバンガ北海道が適切に管理し、本件を含む同クラブからのご案内以外には利用しません。

「みなみ区チャレンジパズル」の正解

A B C D E F G H
 デ N キ ジ ド ウ シ ヤ でした。
 12月号の「みなみ区チャレンジパズル」の正解者の中から抽選で50人の方に、図書カード(1,000円分)をお送りします。当選者の発表はカードの発送(1月中を予定)をもって代えさせていただきます。



1	サ	ガ	キ	フ	ジ	ノ	
	7	ク	レ	ヨ	ン	ヨ	コ
9	オ	ラ	ン	ウ		10	モ
11	ダ	ン	ホ	シ			ザ
	14	ボ	ア	ド	サ	ン	コ
19	ヒ		20	ヤ	ネ	ウ	ラ
22	ノ	リ	ツ	ギ		23	ウ
24	デ	メ	リ		25	マ	ド
							ナ

詳細
 総務企画課広聴係
 ☎582-4714

健康食事の達人教室

1/25(火) 10時～11時30分。
 南保健センター(真駒内幸町1丁目3-2)。

健康的な食事のポイントについて学びませんか？

対象 区内にお住まいの方。 **定員** 10人。

申込方法 1/11(火)から電話または直接下記へ(先着順)。

申込・詳細 南保健センター ☎581-5211

札幌オリンピック50周年記念 冬季ノルディックウォーキング

2/8(火) 10時～12時(9時30分受付開始)。
集合場所 真駒内公園屋外競技場入口(真駒内公園3)。

かつて札幌オリンピックで使われた施設などをたどりながら、約2.5kmのコースを歩きます。

対象 区内にお住まいで、運動に制限のない健康な方。※ポールの無料貸し出しあり。

定員 40人。

申込方法 1/17(月)から電話で下記へ(先着順)。

申込・詳細 南保健センター ☎581-5211

親子同室子育て講座「親子でほっこり♪わらべうた」

2/9(水) ①10時～10時45分、②11時15分～12時。
 ※①②どちらかの受講です。
 まこまる(真駒内幸町2丁目2-2) 内まちの講堂。

親子で楽しめるわらべうたあそびを紹介します。
対象 ①1歳～1歳11カ月のお子さんとその保護者。②11カ月までのお子さんとその保護者。

定員 各5組。

申込方法 1/26(水)から電話で下記へ(先着順)。

申込・詳細 ちあふる・みなみ ☎215-0183



広告

**検診および健康診査は新型コロナウイルス感染症の影響により中止となる場合があります。
実施状況を南保健センターまたは南区ホームページでご確認のうえ、お越しください。**

胃がん・大腸がん・肺がん検診 **申込・詳細** 南保健センター ☎581-5211 FAX582-4564

日時 1/28(金) 9時～10時(受付時間) **場所** 南保健センター(真駒内幸町1丁目3-2)
対象 胃: 満50歳以上の原則偶数歳の方(直近の偶数歳に受診のない奇数歳の方でも受診可)
大腸、肺: 満40歳以上の方
費用 胃(バリウム): 700円 大腸(検便): 400円 肺(胸部エックス線検査): 無料(問診結果により喀痰検査を行った場合は400円) ※費用の免除制度あり。
申込 事前に上記へ。※肺がん検診のみ受診希望の場合は、氏名、年齢、住所を確認できるもの(健康保険証など)を持って、当日直接会場へ。

住民集団健康診査

詳細 南保健センター ☎581-5211

特定健診、後期高齢者健診、肺がん検診、肝炎ウイルス検査を追加実施します。健診は「受診券」と「被保険者証」(生活保護世帯の方は生活保護世帯健康診査受診券、支援給付世帯の方は本人確認証)を、肺がん検診と肝炎ウイルス検査は氏名・年齢・住所が確認できるものを持って、当日直接会場へ(申し込みは不要)。※できるだけ空腹の状態でお越しください。
※2月以降の予定につきましては、広報さっぽろや南区ホームページなどでお知らせします。

日程	受付時間	実施会場
1/17(月)	9時30分～11時30分	南区民センター(真駒内幸町2丁目2-1)
	13時30分～15時	
1/28(金)	9時30分～11時	澄川地区会館(澄川3条2丁目6-1)

冬の雪あかりのご案内

地区名	雪あかり名	日時	会場
芸術の森	芸術の森地区 雪あかりの祭典	1月22日(土) 16時30分～18時30分	札幌市立大学芸術の森キャンパス(芸術の森1丁目)
		1月22日(土) 10時～18時	関口雄揮記念美術館(常盤3条1丁目)
		2月4日(金) 17時～20時	芸術の森地区会館(石山東7丁目1-31)
		2月5日(土)～12日(土) ※7日(月)は休園日	札幌芸術の森(芸術の森2丁目)
		2月5日(土) 16時～18時30分	南老人福祉センター(石山78)
		2月11日(祝・金) 17時～19時	札幌市保養センター駒岡(真駒内600)
澄川	地下鉄澄川駅前広場イルミネーション	12月19日(日)～2月27日(日) 17時～23時	地下鉄澄川駅前広場
真駒内	真駒内地区 ふれあい「雪あかり」	1月21日(金)～22日(土) 15時30分～19時(予定)	地下鉄真駒内駅前
石山	石山スノーファンタジー「まちの灯り」	1月29日(土) 16時～19時頃	石山振興会館(石山1条3丁目)ほか
藻岩	藻岩地区アイスキャンドル	1月29日(土)～30日(日) 17時～20時	藻岩地区内各所
南沢	南沢地区冬まつり	1月29日(土)～30日(日) 17時～19時	南沢福祉会館前(南沢1822)
藤野	藤野雪あかりの小路	1月31日(月)～2月1日(火) 17時～19時	藤野地区センター(藤野2条7丁目)
定山溪	定山溪温泉雪灯路	1月29日(土)～2月5日(土) 18時～21時	定山溪神社(定山溪温泉東3丁目)
簾舞	みすまい雪あかり	1月～2月中旬 17時～20時 2月5日(土)点灯式 17時(予定)	簾舞地区会館(簾舞3条6丁目)ほか
藻岩下	藻岩下地区やさしい雪あかり	2月上旬	藻岩下地区会館(南34条西9丁目)

※天候や新型コロナウイルス感染症の状況などにより、日時が変更または中止になる場合がありますので、あらかじめご了承ください。

詳細 ◇芸術の森地区 ☎592-7009(芸術の森地区まちづくりセンター) ◇南沢地区 ☎573-7505(南沢福祉会館)
◇澄川地区 ☎821-8585(澄川まちづくりセンター) ◇藤野地区 ☎591-7041(藤野まちづくりセンター)
◇真駒内地区 ☎581-3025(真駒内まちづくりセンター) ◇定山溪地区 ☎598-2012(定山溪観光協会)
◇石山地区 ☎591-8734(石山まちづくりセンター) ◇簾舞地区 ☎596-2059(簾舞まちづくりセンター)
◇藻岩地区 ☎571-6121(藻岩まちづくりセンター) ◇藻岩下地区 ☎581-2001(藻岩下まちづくりセンター)

国民健康保険料の夜間納付相談を南区役所2階5番窓口で実施します。1月27日(木)19時30分まで。
※区役所北側の時間外出入口からお入りください。【詳細】保険年金課収納係 ☎582-4775

南区からのお知らせ

区民のページは裏表紙側からご覧ください。



かっぽんが南区応援キャラクターに就任しました！

定山溪温泉 PR 隊長かっぽんが、南区の魅力を PR し、南区制50周年を盛り上げてくれます！

定山溪温泉雪灯路で会えるかも！

詳細 地域振興課まちづくり調整担当 ☎582-4723

南区大好き！
がんばるぼん！



南区出身のキャラクターを紹介します！



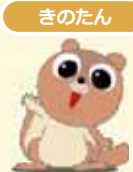
札幌もいわ山
ロープウェイ
もーりす

豊平川さけ科学館
リンカちゃん



札幌国際スキー場
ユツキ

滝野すずらん丘陵公園



きのたん

藻岩下地区連合会

山ちゃん



真駒内滝野公園
モイクン

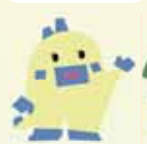
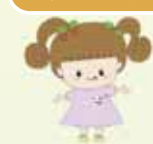


南区健康寿命延伸
キャラクター
なんだべあ



藻岩山スキー場
びよん太

南区子育て支援
キャラクター
さくらんぼちゃん



石山地区
いっしー&やまごん



篠舞地区
はちけん
八剣くん

区民センター・地区センターから

南区民センター ☎584-2100

●「資産運用と金融商品」講座

日 1/26(水) 13時30分～15時
対 15歳以上の方(中学・高校生を除く)
定 15人 無料 持 筆記用具
申 1/11(火)～1/18(火)

●図書室事業 楽しいおはなしの会

日 1/20(木) 10時30分～11時
対 幼児～大人
※小学生未満は保護者同伴
無料 申 当日直接会場へ

もいわ地区センター ☎572-5733

●暮らしが便利になる 初心者向けネット活用術講座【全3回】

日 2/6(日)、13(日)、20(日)
各日2部開催(第1部:13時～14時、第2部:14時30分～15時30分)
対 50歳以上のインターネット初心者の方
定 6人(各部3人)
¥ 3,600円
申 1/11(火)～31(月)
持 スマートフォンまたはタブレット、筆記用具

藤野地区センター ☎592-2002

●ノルディックウォーキングで健康運動

日 2/16(水) 13時30分～15時
対 15歳以上の方(中学・高校生を除く)
定 10人 ¥1,200円(傷害保険料を含む)
申 1/26(水)～2/10(木)
持 運動しやすい服装、室内用運動靴、タオル、手袋、帽子、リュック
またはウエストポーチ、飲み物
他 ポールの無料貸し出しあり

●図書室事業 こども映画会

内 「はなかつぱ」を上映 無料
日 1/15(土) 11時～11時30分
対 幼児～小学生 申 当日直接会場へ

内 = 内容 日 = 日時 対 = 対象 定 = 定員 ¥ = 費用 申 = 申し込み 持 = 持ち物 他 = その他

広告