

【編集】

豊平区役所市民部総務企画課広聴係
〒062-8612

豊平区平岸6条10丁目

☎ 822-2407 FAX 813-3603



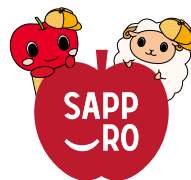
豊平区ホームページ「夢ひらく 花ひらく とよひらく」

www.city.sapporo.jp/toyohira/



豊平区ラジオ広報番組「豊平インフォメーション」

FM アップル76.5MHz 毎週木曜日15時～



とよひらベストショット (vol. 13)

※このコーナーでは、季節の風景や豊平区ならではの建造物など、今月のベストショットを紹介します。



豊平公園

本格的な暑さが訪れるころ、静かに佇む白樺並木をアジサイの群生が彩ります。白、青、緑のコントラストに木漏れ日が降り注ぎ、より一層美しい景観を生み出します。時間を忘れて眺めていたい、豊平公園の夏の風物詩です。

【豊平区役所・豊平区関連施設のお問い合わせ先】

豊平区の人口・世帯数 ※5月1日現在（前月比）

人口：224,250人（+648） 世帯数：118,169世帯（+692）

札幌市コールセンター	☎222-4894
豊平区役所・保健センター〔平岸6-10〕	☎822-2400
豊平区土庫センター〔西岡3-1〕	☎851-1681
まちづくりセンター	
豊平〔豊平6-7〕	☎811-9435
美園〔美園6-5〕	☎811-4119
月寒〔月寒中央通7〕	☎852-9288
平岸〔平岸2-7〕	☎811-9545
中の島〔中の島1-4〕	☎821-5841
西岡〔西岡4-5〕	☎854-0357
福住〔福住1-4〕	☎855-6615
東月寒〔月寒東3-17〕	☎853-9191
南平岸〔平岸2-14〕	☎814-1440
ちあふる・とよひら〔月寒東1-4〕	☎851-3945
南部市税事務所〔平岸5-8〕	
市税証明	☎824-3912
納税相談	☎824-3913
個人の市・道民税	☎824-3914
固定資産税（土地）	☎824-3917
固定資産税（家屋）	☎824-3918
豊平消防署〔月寒東1-8〕	☎852-2100
豊平・南清掃事務所〔南区真駒内602〕	☎583-8613

豊平区民センター〔平岸6-10〕	☎812-7181
月寒公民館〔月寒中央通7〕	☎851-0482
西岡福祉地区センター〔西岡4-9〕	☎852-4687
東月寒地区センター〔6/15～休館〕〔月寒東3-18〕	☎853-2011
豊平老人福祉センター〔中の島2-3〕	☎811-5201
豊平区社会福祉協議会〔平岸6-10〕	☎815-2940
月寒体育館〔月寒東1-8〕	☎851-1972
どうぎんカーリングスタジアム〔月寒東1-9〕	☎853-4572
豊平区体育館〔月寒東2-20〕	☎855-0791
豊平公園温水プール〔美園6-1〕	☎813-6556
平岸プール〔平岸5-14〕	☎832-7529
札幌ドーム〔羊ヶ丘1〕	☎850-1000
さっぽろ羊ヶ丘展望台〔羊ヶ丘1〕	☎851-3080
豊平公園緑のセンター〔豊平5-13〕	☎811-6568
月寒公園管理事務所〔美園11-8〕	☎818-3150
西岡公園管理事務所〔西岡487〕	☎582-0050
西岡図書館〔西岡3-6〕	☎852-8111
さっぽろ天神山アートスタジオ〔平岸2-17〕	☎820-2140
札幌市博物館活動センター〔平岸5-15〕	☎374-5002
平岸霊園管理事務所〔平岸5-15〕	☎831-6980

スマートフォンアプリ 「iさっぽろ」

【対応 OS】

Android 版：OS5.0以上

iPhone 版：iOS8.0以上



さっぽろ子育てアプリ

【対応 OS】

Android 版：OS4.4以上

iPhone 版：iOS8.0以上



詳しくは、施設名 検索



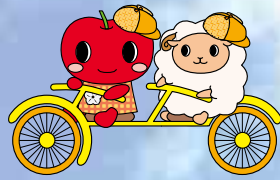
2020 6 広報さっぽろ

豊平

1



知ろう！
守ろう！



自転車利用のルール

気軽に利用できる乗り物として、子どもから高齢者まで、幅広く利用されている自転車。公共交通機関に比べて密集を避けることができ、新型コロナウイルス感染症の対策としても注目されています。今月は、自転車を安全に利用するためのルールなどを紹介します。

🚲 基本的な交通ルールは…

車道の左側端を通行する

自転車は、道路交通法上「軽車両」。自動車と同じく車道の左側を走るのが基本です。右側を通行すると、対向自転車と衝突する恐れもあるので、しっかり守りましょう。



歩道は歩行者優先

例外的に歩道を通行する場合があっても、歩道は歩行者優先です。すぐに停止できる速度で、車道寄り走りましょう。歩行者の通行の妨げになる場合は、一時停止をしなければならず、ベルを鳴らすことは禁止されています。また、やむを得ず混雑する歩道を通行する場合は、自転車の押し歩きをしましょう。



歩道を走っていいときは…

① 「歩道通行可」の標識がある



歩行者と自転車が通行できることを示します。

② 13歳未満の子どもや70歳以上の高齢者、体の不自由な方

③ 車道の通行が難しい

道路工事や連続した駐車車両などがあり、車道の左側を走るのが難しい。

自動車の交通量が多くて車道の幅も狭いなど、車道の走行が危険。

など

🚲 危険な運転をしていませんか

やめましょう！「ながら運転」

×



イヤホン・ヘッドホンで音楽を聴かない
自動車や信号など周囲の音が聞こえづらい。

×



スマートフォン・携帯電話を使用しない
片手運転で不安定、注意が散漫になり危険。

×



傘を差しながら運転しない
バランスを崩しやすく、前方の視界も遮られる。

危険行為を繰り返すと…

酒酔い運転や信号無視などの「危険行為」を3年間で2回以上繰り返すと、自転車運転者講習の受講が義務付けられます。

- 受講時間：3時間
- 受講料：6,000円

※受講命令に従わなかった場合、5万円以下の罰金

交差点での信号順守や夜間のライト点灯など、安全ルールをしっかり守ることが大切です。「自転車は車両」ということを自覚し、一人一人が責任を持って取り組みましょう。

※違反すると罰則が科せられる場合があります。

豊平区交通安全運動推進委員会からのお願い

毎年、さまざまな活動を通して交通ルールの啓発に取り組んでいます
が、今年は新型コロナウイルス感染症の影響で十分な活動ができて
おりません。ぜひご家庭などで、自転車利用におけるルールやマナー
を再確認してみてください。

正しいルール・マナーを
みんなで守りましょう！

こちらの冊子も
ご活用ください！



▲豊平区の小学6年生に反射材を配ります！

ライトがあたると
白く光る！



豊平区交通安全運動推進委員会一同



セーフティ自転車ライダー
のススメ！

区役所1階広聴係で配布中

自転車 自転車の重大事故の特徴は…

圧倒的に多い出会い頭での事故

死亡・重傷事故のうち、**半数近く**が自動車との出会い頭での衝突事故です。見通しの悪い交差点で発生するケースが多く、安全確認の不足が事故につながっています。



交差点のルールを確認

①一時停止の標識がある場合



停止線で一時停止し、左右が見通せるところまでゆっくり前進。前後左右の安全確認を行ってから

▲一時停止の標識は自転車も必ず従う

通行する。

②信号のない交差点で右折する場合

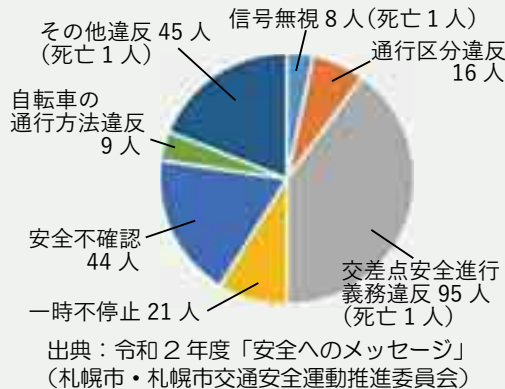


周りの安全を確認し、道路の左側に沿って横断する。再度前後の安全を確かめ、十分スピードを落とす。

▲内側を曲がると衝突の危険あり

自転車に乗る人のルール違反による事故も多い

死亡・重傷事故の大半は、自転車側のルール違反により発生しています。昨年の札幌市における、「自転車に乗る人にも違反のあった事故」の死傷者数は**238人**でした。
※内訳は右の表のとおり。



自転車 点検・整備とヘルメット着用のすすめ

点検・整備で事故を減らそう

ブレーキ故障など、整備に問題のある自転車はとて危険。不備のない自転車に比べて**約2倍**も死亡・重傷事故が発生しています。日常的な点検・整備を行うことが重要です。

ヘルメットを着用し自分の命を守ろう

事故発生の際、ヘルメットを着用していないと、致死率が**約2.5倍以上**も高くなります。ヘルメットを着用し、頭部をしっかりと守りましょう。



～自己点検の合言葉～

ぶ た は しゃ べ る

しゃ 車体（ハンドル、サドル、ペダル）に不具合は？

べ る ベルは鳴る？

ぶ ブレーキの効きは？

た タイヤの傷は？
空気圧は？

は 反射材は光る？



むやみにベルを鳴らさない！



ベルは、危険を避けるため、やむを得ない場合に使用するものです。

他人にけがや損害を与えてしまったときの備えとして、自転車損害賠償保険などに加入することが大切です。詳細は各損害保険会社や自転車販売店にご確認ください。





豊平区からのお知らせ

6月11日
～
7月10日

東月寒地区センター 全館休館と仮事務所設置のお知らせ

東月寒地区センターは保全改修工事に伴い、6月15日(月)から全館休館(図書室も含む)し、下記のとおり、7月1日(水)に仮事務所を設置します。ご迷惑をお掛けしますが、ご理解とご協力をお願いします。

仮事務所 月寒東2条18丁目7-35 (札幌しらかば台病院 隣)。

設置期間 令和2年7月1日(水)～令和3年2月12日(金) (予定)。
※6月15日(月)～30日(水)は、全ての業務を停止します。

業務内容 コピーサービス、予約図書の受け付け・貸し出し、返却など。
再開後の貸室の受け付けは、別途広報さっぽろでお知らせします。

業務時間 8時45分～17時15分 (図書業務は9時～17時)。

問 区役所地域振興課 ☎822-2427

東月寒地区センター ☎853-2011 (変更ありません)



福祉相談員のご案内

市から委託を受けた在宅相談員が、心身に障がいのある方やご家族からの相談に応じます。

※不在の場合もあります。夜間や早朝のお電話はご遠慮ください。

問 区役所保健福祉課 ☎822-2459

国民健康保険料の夜間・休日納付相談

夜間：6月25日(水)19時30分まで。

休日：6月28日(日)9時～14時30分まで。

所問 区役所保険年金課 ☎822-2510

市税の夜間納付相談

毎週木曜日20時まで。

所問 南部市税事務所納税課 (2階) ☎824-3913

子育て相談

子育てに関する悩み事や心配事がありましたら、下記の問い合わせ先にご相談ください。

①こそだてインフォメーション (豊平保健センター内)

・相談専門電話 ☎812-0874

・保健センター健康・子ども課 ☎822-2474

②豊平区保育・子育て支援センター (ちあふる・とよひら) ☎851-2510

※相談時間 (いずれも祝・休日除く)

①月～金曜日 8時45分～17時15分

②月～土曜日 電話 8時45分～17時15分
面談 9時～17時

区分	氏名	連絡先
身体障がい	あぶかわ こういち 蛇川 浩一	☎823-2773
	さとう かつひろ 佐藤 捷洋	☎854-6808
	すがわら かずえ 菅原 一江	☎851-5605
	とがし まゆみ 富樫 真弓	FAX851-8596
	にしおか けんじ 西岡 健治	☎841-5219
	いけだ たけし 池田 健	☎090-2870-4997
知的障がい	くぼ ゆみ 久保 由美	☎080-4581-7650
	おのの ちよこ 小野寺 千代子	☎080-4581-7651

広告



このマークの近くには小学校があります。ドライバーは子どもたちにご注意ください。

お知らせの
見方

☐=日時 所=会場 対=対象 定=定員 円=費用 申=申込 問=問い合わせ先
☎=電話 FAX=ファクス E=Eメール HP=ホームページ **要確認**=詳細の確認が必要
先着=先着順 **抽選**=申込多数の場合は抽選 **直接会場**=当日、直接会場へ

申し込み時
の必要事項

①行事名 ②住所(郵便番号) ③氏名(ふりがな)・年齢 ④連絡先(電話番号・ファクス番号・メールアドレスなど) ⑤学校名・学年(児童・生徒のみ) ⑥返信先(往復はがきの場合)

新型コロナウイルス感染症の影響により、イベントなどの予定が変更または中止となる場合があります。最新の情報は各記事の申込先へご確認ください。

PICK UP EVENT

—— 今月号のおすすめ講座 ——



各施設のイベント・講座のお知らせ情報は、「地上デジタルテレビ(STV・5チャンネル)のデータ放送」や、スマートフォンアプリ「さっぽろ」「さっぽろ子育てアプリ」などで配信しています。ぜひご覧ください!

会場	内容
豊平区民センター	<p>香りを楽しむ正しいアロマセラピー ☐8/17(月)～。全5回。18時45分～20時45分。 対市内在住かお勤めの15歳以上の方(中学・高校生を除く)。定20人。抽選 円3,800円。 申6/25(木)必着。はがき・FAX・HP・直接窓口 申込先・詳細 札幌市生涯学習センター事業課 〒063-0051 西区宮の沢1条1丁目 ☎671-2311 FAX671-2334 HPchieria.slp.or.jp</p>
西岡福住地区センター	<p>ゆかたで着付け講座 ☐6/27(土)10時～11時30分。対区内在住かお勤めの15歳以上の方。 定10人。抽選 円600円。申6/16(火)～26(金)。☎・直接窓口</p>

来庁せずに
できる手続き

新型コロナウイルス感染症の感染拡大を防止するため、窓口に来なくてもできる手続きについては、**郵送などの手段をご利用**くださいますよう、ご協力をお願いします。

【詳細】豊平区役所 ☎822-2400 (代表)

手続き内容	手数料	必要書類	窓口・届出先
住民票の証明請求	1通350円	<ul style="list-style-type: none"> 請求書(★) <small>ていごくごがわせ</small> 手数料分の定額小為替 	住民登録のある区の戸籍住民課
戸籍関係の証明請求	1通350～750円	<ul style="list-style-type: none"> 切手を貼った返信用封筒 本人確認書類の写し 	本籍のある区の戸籍住民課
市外への引っ越し(転出)および転出証明書の発行	無料	<ul style="list-style-type: none"> 転出届(★) 切手を貼った返信用封筒 本人確認書類の写し 	旧住所の区の戸籍住民課
所得(市・道民税)証明書の請求	1年度につき400円	<ul style="list-style-type: none"> 請求書(★) <small>ていごくごがわせ</small> 手数料分の定額小為替 切手を貼った返信用封筒 本人確認書類の写し 	お住まいの区を管轄している市税事務所 【豊平区担当】南部市税事務所納税課
国民健康保険被保険者証または介護保険被保険者証の再交付	無料	<ul style="list-style-type: none"> 国保・介護届(★) 本人確認書類の写し 世帯主および再発行する方の個人番号カードなどの写し 	お住まいの区の保険年金課

★マークがついている書類は、札幌市のホームページから印刷できます。

※紹介した手続きは一例です。情報は随時、追加・更新されます。詳しくは、札幌市のホームページをご確認ください。

新型コロナウイルス感染症により支援や相談を必要とする皆さまへ向けた「生活支援ガイド」を公表しています。



広告



こりめと一緒に

まな **学ぼう** さい **災！！**



こりん



めたん

第1回

今月のテーマ

もし〇〇にいるときに地震が発生したら！？

———突然の揺れ。

それはいつ、どこで襲われるか予測ができません。いざというとき、命を守る正しい行動が取れるよう、場面ごとにしっかりと確認していきましょう。

01 エレベーターの中

全ての階のボタンを押し、最初に停止した階で降りるのが原則です。閉じ込められた場合は「非常用呼び出しボタン」などで助けを求めましょう。



02 運転中の車の中

急ブレーキは予想外の事故につながります。ゆっくりと減速して道路の左側に駐車し、カーラジオなどで情報収集を行ってください。



03 店の中

落下物に注意しながら比較的商品の少ない場所へ移動します。エレベーターは使わず、店員の指示に従い行動しましょう。



04 地下鉄の中

緊急停止をすることがあるため、つり革や手すりにしっかりとつかまり、転倒に気を付けましょう。また、乗務員の指示に従い行動しましょう。



05 屋外

電柱や自動販売機、塀などの倒れそうなものや、垂れ下がった電線に近づかないようにしましょう。また、落下物や足元の倒壊物にも注意してください。



避難するときはバッグなどで頭を守るのも大切だよ！



知識の備蓄も大切！
ちゃんと覚えておこうね！