

特集1

特集2

# 秋元市長2期目のまちづくり

皆さんとともにつくる

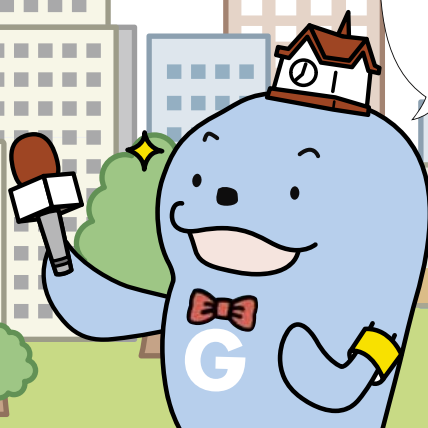
## 冬季オリンピック・パラリンピック



やあ、ギュー太君。  
誌面の中で  
詳しくお話しするよ



秋元市長、  
まちづくりへの  
思いを聞かせて  
ください！



区民のページ

## 目次

特集1 秋元市長2期目のまちづくり... 2

特集2 皆さんとともに作る冬季  
オリンピック・パラリンピック... 6

今月のニュース... 10

札幌国際芸術祭2020が本格始動!... 11

市議会の動き... 12

さっぽろおでかけNavi<sup>ナビ</sup>... 14

北海道胆振東部地震で被災された皆さまへ... 16

札幌市からのお知らせ... 17

区民のページ

## 市役所のどこに聞いたらよいか分からないときは 札幌市コールセンター

ツージる しやくしょ  
☎ **222-4894** FAX **221-4894**  
8時～21時(年中無休) Eメール info4894@city.sapporo.jp

## 市政に関するご意見、ご提案などは 市民の声を聞く課

☎ **211-2042** FAX **218-5165**

## 札幌市役所ホームページ

[www.city.sapporo.jp](http://www.city.sapporo.jp) ※広報さっぽろの誌面も掲載。10区全ての区民のページもご覧になれます。

携帯電話対応サイト <https://www.city.sapporo.jp/mobile/>

## 市役所・区役所などの連絡先

●市役所(電話は代表、ファクスは広報課)  
〒060-8611 中央区北1西2 ☎211-2111 FAX218-5161

●区役所(電話は代表、ファクスは広聴係)

中央区	南3西11	☎231-2400	FAX231-6539
北区	北24西6	☎757-2400	FAX757-2401
東区	北11東7	☎741-2400	FAX742-4762
白石区	南郷通1南	☎861-2400	FAX860-5236
厚別区	厚別中央1の5	☎895-2400	FAX895-2403
豊平区	平岸6の10	☎822-2400	FAX813-3603
清田区	平岡1の1	☎889-2400	FAX889-2402
南区	真駒内幸町2	☎582-2400	FAX582-0144
西区	琴似2の7	☎641-2400	FAX641-2405
手稲区	前田1の11	☎681-2400	FAX681-6639

※市税事務所の所在地、電話番号は20ページをご覧ください。




●夜間急病センター<sup>ウエスト</sup>  
中央区大通西19WEST19内 ☎641-4316 FAX615-8604

●救急安心センター(24時間。医療機関の案内、救急医療の相談)  
☎#7119 ダイヤル回線、IP電話は☎272-7119

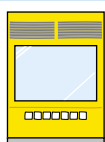
札幌の人口と世帯  
7月1日現在(前月比)国勢調査ベース  
1,969,292人(+95)  
962,258世帯(+531)

市内の交通事故  
平成31年1月1日～令和元年6月30日(前年比)  
発生 2,144件(-55) 死者 6人(-5)  
傷者 2,427人(-61)

## 今月の広報番組 ※番組内容は一部変更となる場合があります

<p><b>テレビ</b> 一部ホームページでも放送中!</p> <p><b>NORDのさっぽろキラキラライフ</b> HBC 第2、第4日曜 16時54分～17時 ボーイズユニットのNORDが仕事やプライベートが充実した「キラキラライフ」を送る人々を紹介します [内容]株式会社KEETSの代表取締役さん(8/11)<sup>※</sup></p> 	<p><b>札幌ふるさと再発見</b> STV 毎週土曜 11時54分～59分 地域を元気にする取り組みをお届けし、札幌の魅力を再発見します [内容]プロ選手と一緒にスポーツを体験!「Cスポーツパーティー」(8/24)<sup>※</sup></p> 	<p><b>さっぽろ耳寄り情報(ごきげんようじ内)</b> STV AM 1440kHz FM 90.4MHz 第1、第3、第5土曜 11時30分～45分 市の取り組みを関係者へのインタビューなどで分かりやすく紹介します [内容]防災について(8/31)<sup>※</sup></p> 
<p><b>さっぽろアラカルト(イチモニ!内)</b> HTB 8/31(土)6時30分～8時 [内容]ごみ削減の取り組みについてお伝えします!</p>	<p><b>秋元市長が出演予定!</b></p>	

市政情報を大型ビジョンで配信しています  
配信場所 地下街ポータルタウンHILŌSHI、地下歩行空間北大通交差点広場、北3条広場<sup>※</sup>



編集 札幌市広報課  
〒060-8611 中央区北1西2 ☎211-2036 FAX218-5161  
Eメール kohokakari@city.sapporo.jp

広報さっぽろは、毎月10日までに、町内会などを通じて市内の全世帯に配布しています。詳細は、広報課がお住まいの区の区役所広聴係へお問い合わせください。

# 秋元市長2期目の まちづくり

2015年から市長に就任し、本年5月に2期目をスタートさせた秋元市長。この特集では、広報さっぽろキャラクターのギユウ太が、市長に直撃インタビュー。今後のまちづくりへの思いや、市長の政策を盛り込んだ本年度の補正予算の内容をお伝えします。



ギユウ太君  
久しぶりだね！  
今後のまちづくりに  
ついて話そう

こんにちは！  
秋元市長に、  
これから4年間の  
まちづくりへの思い  
を聞きに来たよ

広報さっぽろキャラクター  
ギユウ太

南区で太古の化石が発見されたジュゴンの仲間「サッポロカイギユウ」の子孫。世話好き

【詳細】2・3ページと5ページの今後策定する計画は政策調整課☎211-2206、補正予算は財政課☎211-2212

## 秋元市長が目指す 2つの未来の札幌の姿

市長は2つの未来の  
札幌の姿を目指して、  
まちづくりに  
取り組んでいるんだよね



**未来像1** 誰もが安心して暮らし  
生涯現役として輝き続ける街

市民であることに誇りを持ち、  
生き生きと過ごせる札幌を目指します。

**未来像2** 世界都市としての  
魅力と活力を創造し続ける街

新しい取り組みに挑戦し、国内  
外から人やモノを引き付ける、魅  
力あふれる都市を目指します。



今後、より力を入れていくことを「6つのまちづくり」としてまとめたので、紹介するよ



### 特に力を入れてきた取り組み

- ・地域経済の活性化や雇用の拡大
- ・女性が活躍できる環境づくり
- ・子育て支援 など

これまでは経済の活性化や子育て支援に特に力を入れてきたよね。  
2期目は どうするの？



## 重点的に取り組む 6つのまちづくり

### 安心して暮らせる強く優しい街

(防災、暮らし、福祉、医療、介護)

高齢の方や障がいのある方も、また、災害などの困難に直面した場合でも、誰もがいつまでも安心して暮らしていける街をつくりまします。



### 人材を育み成長を続ける躍動の街

(経済、雇用)

街の活力を維持していくために、経済の活性化や安定した雇用の創出に取り組み、将来を担う若い世代が札幌に住み、家庭を築いていける街にします。



### 女性がさらに輝き活躍する街

(女性、子育て)

女性の人口が男性よりも多い札幌で、女性が能力を存分に発揮し、希望に応じて職場や地域、家庭で活躍できる街をつくりまします。



### すべての子どもたちが健やかに育つ街

(子ども、教育)

子どもが持つ可能性を引き出し、最大限に伸ばしていくために、全ての子どもたちがのびのびと育ち、学べる環境づくりを進めていきます。



### 魅力と活力にあふれる成熟した街

(まちづくり、環境、スポーツ、文化)

札幌の街を、豊かな形で将来の世代に引き継いでいくために、都市の魅力に一層の磨きをかけ、活力につなげていきます。



### 行政サービスを高度化し不断の改革に挑戦する街

(行政サービスの向上、行財政改革)

必要に応じたサービスを提供できるように、多様化する市民のニーズを的確に捉え、持続可能な形で行政サービスを高度化していきます。



本年度の取り組みの一部を「6つのまちづくり」に沿って紹介します



市長の目標はよく分かったよ！  
じゃあ具体的にどんなことに取り組んでいくの？

＼ 重視するポイントはほかにも /

### まちづくりを進めるときに大切に 4つの視点

- ・中長期を展望したまちづくり
- ・市民とともに歩み、市民に寄り添った行政運営
- ・将来を見据えたバランス重視の財政運営
- ・道内市町村との連携

## 本年度の一般会計予算

### 補正予算額 約34億円

災害対策や子ども・子育て支援、街の魅力と活力の向上につながる取り組みなど、早期に着手していく必要があるものを追加で計上

### 当初予算のおさらい

予算総額1兆193億円  
福祉や経済など生活に大きな影響を与える施策にかかる費用を計上

4月の市長選挙前に決めた当初予算に加えて、新たに補正予算をまとめました

市の財政状況や本年度の予算をまとめた冊子を8/5月から配布します

配布場所  
区役所、市役所11階企画調査課ほか



## 本年度の取り組みの一部を紹介

### 安心して暮らせる強く優しい街

災害時の避難場所の環境を整備します

**拡充** 1億3,900万円

避難所で使う移動式灯油ストーブを増やすほか、備蓄品に段ボールベッドやLED投光器を新たに追加。また、地下歩行空間など帰宅が困難になった方が一時的に滞在する施設に、毛布を備えます。



医療機関や社会福祉施設などでの非常用電源設備の設置を支援します

**新規** 8億9,100万円

介護保険施設や保育施設、医療機関、ホテルなどが災害時でも電気を使えるよう、非常用電源を整備する費用を一部補助。また、自宅で人工呼吸器などを使う呼吸器機能の障がいのある方に、非常用電源装置の購入費用を助成します。

**[そのほか]**

乳がん検診(マンモグラフィー検査)を受診した40歳代女性の希望者に超音波検査を追加で実施(3,300万円) など



### 人材を育み成長を続ける躍動の街

キャッシュレス決済の導入を推進します

**新規** 1億400万円

外国人観光客がより快適に滞在できるようにするため、飲食店などを対象に、クレジットカードや電子マネーなどで支払いができる端末の導入費用を一部補助します。



**[そのほか]**

後継者不足のため廃業を検討している中小企業の方と起業をしたい方をつなぐ取り組みや、社会に大きな影響を与えることが期待できる起業「スタートアップ」を後押しするためのPR・イベントを実施(3,300万円) など

札幌駅周辺地区の再開発を進めます

**拡充** 1億6,400万円

北5西1・西2地区の再開発に向けた検討を進めるほか、北海道新幹線の札幌延伸に向けた札幌駅ホームの工事で影響を受ける市有設備の移転などに関する調査や設計を実施します。



街の経済を活性化させたり  
魅力をアップ  
させたりするための  
取り組みだね



## 女性がさらに輝き活躍する街 すべての子どもたちが健やかに育つ街

保育士として働く人を確保するための  
支援を行います

**新規** 2億9,200万円



一定期間保育士として勤務した方に、新たに10万円の一時金を支給するほか、保育施設がパートタイム保育士などを確保するために必要な費用の一部を補助します。

子ども医療費の助成対象を拡大する  
準備を進めます

**拡充** 1,500万円

現在小学2年生以下が対象の通院にかかる医療費助成を、令和3年度までに小学6年生以下に拡大するためのシステム改修などを実施します。

**[そのほか]** スキー場のリフト料金助成の対象を、現在の小学3年生に加えて、小学4年生～小学6年生まで拡大(1,100万円)など

## 魅力と活力にあふれる成熟した街 行政サービスを高度化し不断の改革に挑戦する街

市民の皆さんと対話しながら冬季オリンピック・  
パラリンピックの計画づくりを進めます

**新規** 1,000万円

本誌6～9ページの  
特集も見てね



市民の皆さんの声を開催概要計画に生かしていくため、大会招致をテーマに話し合うワークショップなどを開催します。

**[そのほか]** 市民サービス向上に向けた業務効率化の推進や見直し手法の検討(800万円)など

厚別中央市民交流広場を整備します

**新規** 4,800万円

厚別区役所近くにある市民交流広場の、屋外ステージ屋根の改修などを実施。広場の利用を増やして、街のにぎわいを創り出します。



### まちづくり戦略ビジョン・アクションプラン2019を年内に作成します

**アクションプラン** 2019年～2022年の全てのまちづくり事業と行財政改革の具体的な取り組みをまとめた中期的な実施計画のこと

### 「未来のさっぽろ」を考えるイベントを開催

#### ①シンポジウム&ワークショップ

**内容** 秋元市長と有識者のトークイベント、6つのまちづくりをテーマとした参加者による意見交換  
**日時**・定員 9/16(木)13時～16時。100人  
**会場** 札幌グランドホテル(中央区北1西4)

※①②の申込電話、ホームページ。①は6つのまちづくり(3名)から特に興味のあるテーマがあれば3つ選び9/3(火)まで、②は8/21(水)までに、市コールセンター(☎222-4894、www.city.sapporo.jp/callcenter/uketsuke)へ。抽選

#### ②若者ワークショップ

**内容** 6つのまちづくりをテーマに、まちづくりの課題などについて意見交換  
**日時** 9/7(土)。A⑩10時～14時、C⑩15時～19時  
**対象・会場** Aは高校生、Bは大学生・専門学校生、Cは29歳以下の社会人。各20人。space360(中央区南1西6ジョブキタビル内)

左記コードからも申し込みます



秋元市長  
話を聞かせてくれて  
ありがとう！  
これからの  
まちづくりが  
楽しみだよ



ぜひイベントに  
参加して、  
皆さんからのご意見  
をお聞かせください



写真提供/  
左上・下: (公財) 日本スポーツ協会  
中央上・下: (特財) 日本障害者スキー連盟  
右上: (公財) 日本アイスホッケー連盟  
右下: ©2018 CONSADOLE

皆さんとともにつくる

# 冬季オリンピック・パラリンピック

【詳細】招致推進部調整課 ☎211-3042

## 冬季オリンピック・パラリンピックの招致に向けて 皆さんの声を聞かせてください

市では、2026年大会に向けて招致活動を行ってきましたが、昨年発生した北海道胆振東部地震からの復旧・復興を最優先とすることなどから、昨年9月に招致目標を2030年大会に変更しました。

オリンピック・パラリンピックは子どもたちに夢や希望を与えるとともに、スポーツに親しみ、誰もがいつまでも元気に暮らせる社会を育むことにもつながります。また、大会の開催は街を元気にし、時代に合わせたまちづくりを進める絶好の機会にもなります。

現在、市では大会の在り方や、無駄なコストをかけない財政計画などを検討し、開催概要計画の見直しを進めています。今後、さまざまな機会を通じて市民の皆さんに検討状況をお伝えし、いただいたご意見を計画の中に生かしていきます。

オリンピック・パラリンピックの招致実現には皆さんの応援が不可欠です。ぜひ、皆さんの声をお聞かせください。



札幌市長 あきもと かつひろ  
秋元 克広

### ■これまでの経過と今後の予定

2014年 11月	市議会が2026年冬季オリンピックの札幌招致に関する決議を可決 市長が2026年冬季オリンピック・パラリンピックの招致を表明
2017年 11月	開催地に立候補するに当たり、国際オリンピック委員会と必要な条件などを協議する「対話ステージ」に参加
2018年 9月	北海道胆振東部地震の影響、札幌駅周辺のまちづくりの状況や北海道新幹線の札幌延伸を踏まえ、2026年大会に向けた招致活動を終了し、2030年大会へ向け活動を継続
現在	これまでの招致活動を踏まえて開催概要計画*を見直し <small>*競技会場の配置や費用、大会運営の概要や、大会を生かした今後のまちづくりなどをまとめたもの</small>

今後、開催概要計画に  
皆さんの声を生かしていきます

# オリンピック・パラリンピックの魅力

## 文化や国籍の違いを超えて

### 子どもに夢や希望を与える平和の祭典

世界中から一流の選手が集うオリンピック・パラリンピック。異なる国や地域の人々が正々堂々と競い合う姿は、観客も含め、互いへの敬意や友情を育み、世界平和の実現にもつながっていきます。また、アスリートたちの活躍を間近で目にする貴重な体験は、子どもたちに夢や希望を抱かせます。

■冬季オリンピック・パラリンピックの概要 (2018年平昌大会時点)

	冬季オリンピック	冬季パラリンピック
大会期間	17日間 (2月開催)	10日間 (3月開催)
競技数	7競技102種目 スキー、スケート、アイスホッケー、ボブスレー、リュージュ、カーリング、バイアスロン	6競技80種目 アルペンスキー、バイアスロン、クロスカントリースキー、スノーボード、パラアイスホッケー、車いすカーリング
参加国・地域	92	49

## 札幌が歓喜と興奮に包まれた1972年の冬季オリンピック

1972年には札幌でアジア初となる冬季オリンピックを開催。5万人以上の観客を集めた開会式で幕を明け、多くの感動や喜びを生みました。また、この時に雪まつりの様子が海外のテレビ番組で放送されるなど、世界の人々に札幌の魅力を知ってもらったことが、オリンピック後も国内外から多くの観光客が訪れるきっかけになりました。



◀開会式には市内の小学生848人がスケートを滑りながら登場。色鮮やかな風船を飛ばし、式を盛り上げた

写真/公式報告書より

# 招致に当たっての札幌の強み

## 充実した競技施設や国際大会の開催実績

1972年札幌冬季オリンピックの際に改修・整備された大倉山ジャンプ競技場などの各施設は、その後も2017年札幌冬季アジア大会といった数々の国際大会の舞台となりました。既にこうした基盤が整っていることや、国際大会を成功させた実績は、オリンピック・パラリンピックを無理なく行える街として招致の強みとなります。



◀市内を一望できる大倉山ジャンプ競技場。夏季も含めて年間10大会以上の会場になっている

## ウィンタースポーツを目的とした外国人観光客が増加

日本を訪れる外国人スキー客の数は、2013年からの4年間で3倍近くに増加。オリンピック・パラリンピックの開催は、ウィンタースポーツのリゾート地としての札幌の魅力を広く世界に発信し、さらに観光客を呼び込むことで、経済を活性化させる絶好の機会にもなります。

■訪日外国人スキー客の推移 (推計)



オリンピック・パラリンピックは  
街の魅力アップや活性化にもつながります



大会開催の前後を含めて街を大きく変える力があるオリンピック・パラリンピック。大会を通じて目指す街の姿を、市民の皆さんと話し合い、考えていきます。



写真提供/  
左：(特非)日本障害者スキー連盟  
右：土屋ホーム

## ■ 民間投資を促して街を更新

大会期間の前後も含めた観光客や雇用の増加を見据えて、ホテルやビルなどの整備を支援。費用の補助や建築の際の規制の緩和など、さまざまな手法を活用し、民間の投資を促します。



### 街のリニューアルは今必要な？

市内には、1972年の札幌オリンピックに合わせて建築された建物が多くあり、50年近くの年月が経った今、一斉に更新時期を迎えています。

## ■ 全てのの人に優しい街

札幌では初開催となるパラリンピックをきっかけに、施設などをバリアフリー化。また、障がい者スポーツの振興などを通じて、個性や能力の違いを認め合える心のバリアフリーも広げていきます。



### 優しい街とはどんな街？

「どこでも、誰でも、自由に、使いやすく」という視点で、年齢や性別、国籍、障がいの有無などに関わらず全ての人が暮らしやすい街を目指します。

## 開催経費の考え方

オリンピック・パラリンピックの開催経費は、将来世代への過度な負担とならないよう、無駄なコストをかけない計画を検討。ここでは、主に2つに分かれる経費の種類や、財政計画の方針などをお伝えします。

### 大会の運営に関する費用（組織委員会予算）

#### 考え方

大会運営に関する一時的な費用は  
全て民間資金による収入で賄います

オリンピック・パラリンピックの開催にかかる、競技の運営費などの一時的な費用は、国内のスポンサー収入などで全額を賄います。

収入 2,300億円 > 支出 2,300億円 収支の均衡を図ります

※2019年7月現在の試算

#### 収入の例

- ・国際オリンピック委員会の負担金
- ・国内のスポンサー収入
- ・チケットやグッズなどの売り上げ

#### 支出の例

- ・競技の運営費
- ・会場のセキュリティー費
- ・選手の送迎費や宿泊費

### 開催後も残る施設に関する費用（施設整備費）

#### 考え方

既存施設を最大限活用し、  
大会開催に向けた新たな競技会場は造りません

大会に合わせて改修する施設などは、街の財産として大会の後も広く利用されていきます。2030年大会では既にある施設を最大限活用。老朽化などの理由で、計画的に更新していく既存施設の建て替え以外に、競技会場の建設は行いません。

総額 800億円～1,400億円  
(うち札幌市負担額400億円～600億円)

※2019年7月現在の試算。市負担額は札幌市が所有する施設にかかる費用を計上

# オリンピック・パラリンピックを通じて 目指す街の姿

例えば市では現在このように考えています

## ■ 魅力と活力のあふれる街

北海道新幹線の札幌延伸と合わせ、ニセコエリアと一体となったウインタースポーツリゾートとしての魅力を世界に発信。将来にわたって観光客を呼び込み、北海道全体の経済をけん引する街を目指します。



## 札幌の人口や経済はどうなるの？

市では今後、働く世代が減っていき、経済規模も小さくなることが懸念されます。そのような中でも国内外から人を呼び込み、経済を活性化させることが、街の活力の維持につながります。

### ■ 将来の札幌市における人口の見通し



(資料) 総務省「国勢調査」、札幌市まちづくり政策局企画課  
※2015年の総数には年齢「不詳」を含むため、合計が一致しません

## 皆さんのご意見を 計画に生かします

市民の皆さんからより多くのご意見をいただき、開催概要計画に生かしていくために、参加無料のワークショップなどを開催します。ぜひ、ご参加ください。

### 大規模市民ワークショップ

大会招致の意義や開催経費などに関する市の考え方を説明。大会をまちづくりに生かしていくためのアイデア、大会への期待や懸念をグループに分かれて意見交換します。

日時 9/8(日)、12(木)13時～17時

会場・定員 プリンスホテル国際館パミール(中央区南3西12)。各500人

申込 ホームページ、電話。8/26(月)までに市コールセンター(ホームページ [www.city.sapporo.jp/callcenter/uketsuke](http://www.city.sapporo.jp/callcenter/uketsuke)、☎222-4894)へ。抽選。ホームページは、右記のコードからも確認できます

※参加者には交通費相当分として1,000円分のQUOカード<sup>クオ</sup>を差し上げます



### 意見交換は そのほかの場でも

今後、子どもワークショップ、各区での区民ミーティングも行っていく予定です。また、ワークショップなどを振り返る場として、10/11(金)18時30分から道新ホールでシンポジウムを開催。詳細は、後日ホームページ([www.city.sapporo.jp/sports/olympic/menu.html](http://www.city.sapporo.jp/sports/olympic/menu.html))などでお知らせします。

## ご意見を募集しています

各ワークショップのほか、皆さんからのご意見を随時受け付けています。はがき、ファクス、Eメールで招致推進部調整課(〒060-0001中央区北1西3ばらと北1条ビル内、ファクス211-3048、Eメール [olympara@city.sapporo.jp](mailto:olympara@city.sapporo.jp))へ

## 10月から幼児教育・保育の無償化がスタート

新たに手続きが必要な場合があります

育児の経済的負担を軽減するため、保育料や障がいのある子どもが利用する児童発達支援などにかかる費用が、10/1(火)から原則無償になります。なお、送迎や食事などの費用は引き続きかかるほか、施設によって手続き方法が異なりますので、ご注意ください。

**問い合わせ** 保育料の無償化に関する一般的なことは市コールセンター☎222-4894

10/1(火)  
から

**3歳～5歳の子どもと  
住民税非課税世帯で2歳以下の子どもが対象**

※年齢は原則クラス年齢です



### 認可施設を利用している方

地域型保育事業、認可保育所、認定こども園、新制度の幼稚園  
を利用している方

**10月分から保育料がかからなくなります**

原則、手続きは不要です。施設から制度の概要を紹介するパンフレットを配布します。

幼稚園の預かり保育の無償化には、別途手続きが必要になるため、下記もご確認ください。

このほか、私学助成幼稚園を利用している方は、月25,700円を限度に、保育料と入園料が無償になります。7月中に園から配布した説明書類を確認の上、手続きをお願いします。

### 施設で行っているサービスや認可外施設を利用している方

**原則、保育の必要性の認定手続きが必要です**

認定後、10月以降に支払った利用料を、保護者からの請求に基づいて後日支給。請求方法は現在検討中のため、本誌10月号などでお伝えします。

一時預かり、病児保育、子育てサポートセンター、こども緊急サポートネットワーク、認可外保育施設(ベビーシッター含む)を利用する方

※上記サービスは併用可能

**3歳～5歳は合計月37,000円を限度に支給します**

※0歳～2歳は合計月42,000円を限度に支給

### 幼稚園の預かり保育を利用する方

**3歳～5歳は月11,300円を限度に支給します**

※0歳～2歳は月16,300円を限度に支給

### 上記以外の方はこちら

- ・企業主導型保育事業所を利用する方は、施設ごとに詳細が異なるため直接ご確認を。
- ・障がいのある子どものための児童発達支援などを利用する方は、3歳になって最初の4/1から小学校入学までの3年間、利用者負担が無償になります。手続きは不要です。問い合わせは区役所(1ページ)の保健福祉課へ。

手続きの方法や制度の詳細は、さっぽろ子育て情報サイトでもご覧になれるほか、無償化の対象施設一覧は、8月中旬から確認できます。

さっぽろ子育て情報サイト **検索**

# 札幌国際 芸術祭 2020が本格始動!

## 札幌国際芸術祭とは?

国内外のアーティストが札幌に集結し、多彩な芸術作品を披露する催しです。市民が芸術に触れることで札幌の新たな魅力を発見し、街の活力につなげていくために、3年に1度開催。次回で第3回となります。

▲前回の芸術祭は「芸術祭ってなんだ?」をテーマに開催。企画の一つとして、市民の皆さんの手で大きな風呂敷を作り上げた

来年12月から約2カ月間行われるアートイベント「札幌国際芸術祭2020」。このページでは、その概要やイベントに携わるディレクターを紹介します。 [詳細](#) 国際芸術祭担当☎211-2314

**開催期間** 2020年12/19(土)~2021年2/14(日)

**主な会場** 芸術の森、市民交流プラザ、500メートル美術館、資料館、北海道立近代美術館 ほか

**テーマ**

オブ ルーツ アンド クラウズ  
**Of Roots and Clouds:**  
ここで生きようとする  
アイヌ語ではSinrit(根・ルーツ) / Niskur(雲)

大地に張る根(ルーツ)と大空に浮かぶ雲(クラウド)は、北海道・札幌の広大な自然や絶え間ない循環を表現するとともに、歴史や地理、文化のほか情報やネットワークといった意味も込められています。誰もがそれぞれの「ここ」で「生きようとする」とき、芸術をこの時代や環境を見つめ直すための視点としてどう活用できるかを考えます。

**ここに注目**

## 初の冬開催となる芸術祭

冬を生かした屋外での展示、北国の歴史や文化を題材にした企画など、札幌らしい芸術祭を目指します。

**ここに注目**

## 芸術祭の楽しみ方を提案

難しいと思われがちなアートの魅力を分かりやすく伝える役割を担うディレクターを新設しました。

## 3人のディレクターを紹介します!

統括ディレクター あきの たろう 天野 太郎氏 (写真左)

横浜市での芸術祭に携わった経験を生かし、芸術祭全体を監修するとともに、現代アートの企画を担当。

札幌国際芸術祭2020では、これまで以上にアートに親しんでいただけるような仕掛けや鑑賞プログラムを準備したいと思っています。3人のディレクターの個性と専門性を生かして、この街の魅力と文化芸術が共演する芸術祭をつくりあげますので、どうぞご期待ください。



企画ディレクター  
アグニエシュカ・クビツカ=ジェドシェツカ氏 (写真中央)

メディアアートの企画を担当。ポーランド在住で、同国で開催する国際的なアートイベントに長年携わっている。

コミュニケーション  
デザインディレクター  
たむら 田村 かのこ氏 (写真右)

アートの分野における通訳や翻訳の専門家。芸術祭と来場者をつなぐ役割を務める。

広告

## 子どもの権利の普及・浸透

おおしま かおる  
大嶋 薫

民主市民連合



**問**「札幌市子どもの最善の利益を実現するための権利条例（子どもの権利条例）」の施行から10年目を迎えました。市民の間における子どもの権利の普及・浸透はいまだ十分とは言えません。これまでの取り組みやその結果を踏まえて、今後、どのように子どもの権利の普及・浸透を図っていくつもりですか。

**答**子どもの権利の認知度は上昇傾向にあります。認知度が比較的低い乳幼児の保護者には、子どもの権利を尊重する意識の向上を図っていくため、妊娠期からのさまざまな機会を捉えた啓発活動を進めるなど、さらなる取り組みの工夫が必要と考えています。また、本年度は、「第3次子どもの権利に関する推進計画」を策定することとしており、子どもの年齢や生活の状況に応じた普及・啓発の取り組みと併せて、子どもの権利保障に向けた実効性のある施策を展開し、条例理念のより一層の普及に努めていきます。



## バスネットワークの確保

ふくだ こうたろう  
福田 浩太郎

公明党



**問**帰宅時間が遅くなるとバスの便がない、そもそもバスの便数が少ないなど、路線バスの利便性には地域間で大きな差があります。こうした中、企業や地域においては、買い物客に対する無料送迎バスの運行など、さまざまな取り組みが行われています。本市においても、バスネットワークの確保に向けて積極的に取り組んでいくべきだと考えますが、いかがですか。

**答**路線バスについては、路線廃止などにより市民生活に大きな影響が出ないよう、赤字路線に対する補助などを実施し、路線の維持に努めているところです。また、乗務員不足などの課題に対応するため、事前予約により運行するデマンドバスの導入などを検討していく考えであり、今後もバス事業者と連携を図りながら、バスネットワークの維持に努めていきます。



# 市議会 の 動き

6月13日に招集された第2回定例会の中から、6月19日、20日の代表質問の主な内容や、可決した議案などについてお知らせします。

なお、代表質問など、会議や特別委員会の模様はインターネットで中継しています。傍聴に来られない方も生中継でご覧いただけるほか、会議終了からおおむね5日後には、録画映像も公開しています。市議会ホームページからご覧ください。

## 次期中期実施計画への エスディーエス SDGsの考え方の反映

きたむら こういちろう  
北村 光一郎

自由民主党



**問**市長の選挙公約では、国連が定めた持続可能な開発目標であるSDGsの視点を用いて本市の施策全体を捉え直し、持続可能なまちづくりを推進するとしています。将来を見据えた継続性のある政策の実行という観点からも、SDGsの考え方が注目されていますが、次期中期実施計画にはどのようにSDGsの考え方を反映していくつもりですか。

**答**SDGsは、国際社会全体の目標として、持続可能で多様性のある社会の実現を目指すものであり、本市としても、この理念に沿ったまちづくりが重要であると認識しています。これから策定する次期中期実施計画においては、中長期的な観点から、経済、社会、環境などのさまざまな課題に対して一体的に取り組む視点に立って事業の構築を進めていくとともに、まちづくりの方向性がSDGsと合致していることを分かりやすく示していきます。



## 第2回定例会

(可決した議案など)

- 令和元年度補正予算  
本誌4～5ページで紹介しています。
- 地方財政の充実・強化を求める意見書  
など、合計22件の議案などを可決しました。

## 委員会の主な活動状況

{6/11～7/10}

### 総務委員会

(仮称)第2期さっぽろ未来創生プランの策定についてまちづくり政策局から、篠路清掃工場跡地地利活用基本方針について環境局から説明を受け、質疑を行いました。(7/2)

### 文教委員会

児童虐待による死亡事案について子ども未来局から説明を受け、質疑を行いました。(6/26)

### 大都市税財政制度・災害対策調査特別委員会

令和2年度国の施策及び予算に関する提案(通称～「白本」)について財政局から、令和2年度国家予算等に対する札幌市重点要望事項についてまちづくり政策局から説明を受け、質疑を行いました。(6/13、6/26)

平成30年北海道胆振東部地震における札幌市の検証結果、札幌市避難場所基本計画の見直しについて危機管理対策室から説明を受け、質疑を行いました。(7/3)

### 第一部・第二部議案審査特別委員会

副委員長の互選、理事制の設置、審査日程などを決定しました。(6/20)

本会議で付託された合計16件の議案などについて審査を行いました。(6/25、6/27、7/1、7/3)

## 第3回定例会のお知らせ

令和元年第3回定例会は9/17(火)から10/28(月)まで開催され、各会派の代表質問は、9/24(火)から3日間行われる予定です。

■編集 札幌市議会事務局  
政策調査課

☎211-3164 FAX218-5143

■市議会ホームページ

www.city.sapporo.jp/gikai

のにぎわいを創出していきます。また、地域が主体となって進めているまちづくりの活動をこれまで以上に力強く支援するとともに、地域の声や民間の活力を積極的に取り入れながら、各種の関連事業を進め、篠路駅周辺地区の魅力向上を図っていきます。



### まつうらただし 松浦 忠 議員を除名

松浦忠議員は、5月13日の本会議において、地方自治法の規定に基づき臨時議長に就任しましたが、その際、他の議員の発言を認めないなど議事を進行する立場の者としての責務を果たさず、長時間議事が滞りました。

このことにより、議会活動に支障を与えるとともに、市民生活に多大な影響を及ぼす危険性があったとして、11人の議員から懲罰を求める動議が提出され、懲罰特別委員会が設置されました。

委員会は4回開催され、その結果、賛成多数で松浦議員に除名の懲罰を科すべきものと決定されました。

その後6月21日の本会議において、出席議員の4分の3以上の賛成により、地方自治法第134条第1項の規定に基づき松浦議員に除名の懲罰を科すことが可決されました。

### 議場を見学してみませんか？

職員の解説を聞きながら議場を見学することができます。

市内および札幌近郊の小中学校における総合学習や、町内会の社会見学など、これまで多くの方々が見学しています。時間は15分程度です。

ご希望の方はお気軽にお問い合わせください。

※本会議開催中など、事情により見学できない日があります。

### 里塚霊園隣接地の 地盤改良

よしおか ひろこ  
吉岡 弘子

日本共産党



問 札幌市大規模盛土造成地マップによると、市内95カ所の盛土造成地のうち29カ所が清田区となっています。北海道胆振東部地震において、清田区の被害が飛び抜けて多かったことを考えると、地震被害と盛り土の関係性は否定できません。里塚霊園では、川だった場所に盛り土がされており、液状化の可能性が懸念されていることから、既に復旧工事に着手している里塚地区同様、公費による霊園と隣接地の宅地の一体的な地盤改良が喫緊の課題と考えますが、いかがですか。

答 里塚以外の地区では、流動化が生じている状況にはないことから、一体的な地盤改良は想定していません。現在、里塚霊園の隣接地においては、被災メカニズムの把握などの技術的検討を進めており、検討状況などを地域の方に情報提供していきます。



### 篠路駅周辺の まちづくり

いしかわ さわ子  
石川 さわ子

市民ネットワーク北海道



問 JR篠路駅周辺地区においては、土地区画整理事業や鉄道高架事業などの社会基盤整備が進められる中、にぎわいの創出や活力のあるまちづくりに向け、地域と行政がさらに一体となって取り組むべきだと考えますが、いかがですか。

答 篠路駅周辺地区において土地区画整理事業や鉄道高架事業などを進めるに当たっては、篠路駅東口を中心として、民間事業者による土地の高度利用を促進するなど、公民連携により駅前

8/12<sup>休</sup>～14<sup>水</sup>

【市民ギャラリー】

# 夏休みワークショップ& ミニおえかきワンダーランド

お絵描きを楽しめる仕掛けがめじろ押し!

缶バッジや布のバッグに絵を描いてオリジナルの作品を作るワークショップのほか、いろいろなお絵描きに挑戦できます。中でも、紙に描いた魚がスクリーン上で動き出す、デジタル技術を活用したお絵描きはおすすめです。



▲幅が10メートルもある大きな黒板への落書きや、光や水を使った不思議なお絵描き体験にも注目!

日時 8/12(休)～14(水)10時～16時。①缶バッジ、②布バッグの制作は12(休)のみ

会場 市民ギャラリー(中央区南2東6)

費用 無料。①は300円、②は500円

申込 当日直接会場へ

詳細 市民ギャラリー ☎271-5471



ぽろ ✦ ✦ ✦

ナビ

# Navi

ントをご紹介。  
クして出掛けよう!

8/10<sup>土</sup>～16<sup>金</sup>

【大通公園2丁目ほか】

# 北海盆踊り

街の中心で行われる夏の風物詩

盆踊りは子どもの部と大人の部の2部構成で自由に参加が可能。最終日に行う仮装コンクールは、個性豊かな衣装に身を包んだ参加者が会場を盛り上げます。

日時 8/10(土)～16(金)。子ども盆踊りは18時～19時、北海盆踊りは19時～21時(10(土)、11(日)は20時、16(金)は20時20分まで)、仮装コンクールは16(金)19時～20時

会場・費用 大通公園2丁目(中央区大通西2)。仮装コンクールは大通公園3丁目(中央区大通西3)。無料

申込 当日直接会場へ。仮装コンクールは8/14(水)までに要申込

申込先・詳細 同実行委員会 ☎281-6400



9/13<sup>金</sup>、14<sup>土</sup>

【モエレ沼公園ほか】

# いいところ発見& 発信ウォーク

札幌のPR大使になろう!

公園周辺を散策し、新たな魅力を見つけ、参加者がSNSなどを活用して広く発信する催し。おすすめのポイントをたくさんの人と共有しよう。

日時・会場 9/13(金)10時～13時30分、14(土)10時～13時30分、13時45分～17時15分。モエレ沼公園(東区モエレ沼公園)ほか

定員・費用 各回40人。無料

申込 電話、ファクス、ホームページ。行事名、参加希望日、代表者・同行者の氏名(ふりがな)、年齢、車いす使用・手話通訳者の必要の有無、代表者の郵便番号、住所、電話番号、ファクス番号、SNSなどでの情報発信の可否を記入し、8/28(水)まで。抽選

申込先・詳細 市コールセンター ☎222-4894、ファクス221-4894、www.city.sapporo.jp/callcenter/uketsuke



▲昨年は定山溪で開催

8/30<sup>金</sup>、9/27<sup>金</sup>

【時計台】

## 時計台まつり記念演奏会

歴史ある建物で行うコンサート

重要文化財に指定されている時計台がコンサートホールに。歌謡曲、童謡やクラシックなど多彩な音楽を鑑賞できます。



**日時**①8/30(金)=ボーカルデュオ、②9/27(金)=クラリネットとピアノ。いずれも19時

**定員・費用**各120人。無料

**申込**往復はがき、ファクス、Eメール。日時、住所、氏名、年齢、電話番号、同伴者がいる場合は氏名を記入し、①は8/13(火)、②は9/13(金)（いずれも消印有効）までに同実行委員会（〒060-0001中央区北1西2時計台内、ファクス752-8537、Eメールlikeda-sap@watch.ocn.ne.jp）へ。抽選

**詳細**同実行委員会☎251-5944

8/31<sup>土</sup>、9/1<sup>日</sup>

【さとらんど】

## 星まつり

望遠鏡をのぞくと星がいっぱい！



星に関するゲームや、天文クイズラリーなどのイベントが盛りだくさん。各日15時からは望遠鏡で太陽を見る観望会も行います。

**日時**8/31(土)、9/1(日)15時～20時30分

**会場・費用**さとらんど（東区丘珠町519）。無料

**申込**当日直接会場へ

**詳細**青少年科学館☎892-5004

さっ  
**おでかけ**

よりすぐりのイベントや場所をチェック

9/27<sup>金</sup>

【道新総合印刷本社工場ほか】

## 雑がみ再資源化工程見学会

雑がみが生まれ変わる仕組みを学ぼう

バスに乗って古紙選別施設と印刷工場を見学する催しです。雑がみがリサイクルされる工程をのぞいてみませんか。



**日時・会場**9/27(金)10時～16時30分。道新総合印刷本社工場（北広島市大曲工業団地8）ほか

**定員・費用**74人。無料

**申込**はがき、ファクス、ホームページ。行事名、住所、氏名（ふりがな）、年齢、電話番号、同伴者（1人まで）がいる場合は氏名を記入し、9/4(火)（必着）までに循環型社会推進課（市役所12階/1号、ファクス218-5108、www.city.sapporo.jp/seiso/2019mptour.html）へ。抽選

**詳細**市コールセンター☎222-4894

10/4<sup>金</sup>～6<sup>日</sup>

【ターミナルプラザことにパトス】

## 劇場祭大賞作品上演

市内で活動する劇団オリジナルの演劇を堪能

昨年の演劇イベントで大賞を受賞した作品「<sup>ティー</sup>TEA FOR <sup>フォー</sup>TWO～二人でお茶を」を再び上演します。

**日時・会場**10/4(金)20時、5(土)13時、18時、6(日)13時。ターミナルプラザことにパトス（西区琴似1の4）

**費用**2,000円。各種割引あり

**申込**当日直接会場へ

**詳細**文化振興課☎211-2261



**🎁**上演会のペア招待券を50組100人にプレゼント！

**申込**はがき、ファクス、Eメール。希望の公演日時、住所、氏名、年齢、電話番号、本誌の感想、「演劇招待券希望」を記入し、8/22(木)（必着）までに広報課（1号）へ。抽選

広告



## 生活の再建を支援する主な制度を紹介

### ①生活支援一時金 申込期限9/30(月)

り災証明書で半壊以上と認定された住宅に、地震当時居住していた世帯に支給。り災証明書発行に併せて申請書を送付します。

**支給金額** 半壊・大規模半壊10万円、全壊20万円

### ②住宅の応急修理 申込期限9/30(月)

生活に必要な最小限度の修理費用を、58万4,000円を限度に市が負担(9/30(月)までに工事終了見込みのもの)。

**対象要件** 原則として、り災証明書で半壊以上と認定された場合 など

### ③災害住宅補修資金貸付 申込期限9/30(月)

家屋の補修工事資金として300万円を限度に貸し付け。

**対象要件** り災証明書で一部損壊以上と認定された場合 など

### ④被災者生活再建支援金(基礎支援金) 申込期限10/7(月)

り災証明書で大規模半壊以上と認定された世帯などに支給。

**支給金額** 37万5,000円～100万円

### ⑤被災家屋などの撤去 申込期限12/27(金)

被災家屋などの撤去にかかった費用を償還(12/27(金)までに解体が完了しているもの)。

**対象要件** り災証明書で半壊以上と認定された家屋などを自費で撤去した場合

### ⑥災害義援金 申込期限未定

住家被害の場合、り災証明書で一部損壊以上と認定された住宅に、地震当時居住していた世帯に支給。り災証明書の発行に併せて申請書を送付します。

**配分額**[住家被害]被害の程度により10万円～150万円

[人的被害]重傷者は50万円、死亡者は150万円

### ⑦宅地復旧支援 申込期限未定

宅地の復旧工事などにかかる費用の一部を、200万円を限度に補助。

**対象要件** り災証明書などで宅地(擁壁、のり面含む)の被害が証明できる場合

※①～⑦の申込先・詳細 対象要件などの詳細を①は保健福祉局総務課 ☎211-2932、②③は住宅課 ☎211-2807、④は保護自立支援課 ☎211-2992、⑤は建築保全課 ☎211-2816、⑥は区政課 ☎211-2252、⑦は宅地課 ☎211-2565に確認の上、申し込み

このほかの支援制度は生活支援ガイドなどでご確認を

**配布場所** 市役所1階市民の声を聞く課、区役所(1ページ)など市ホームページでもご覧になれます。



上記のコードからも見られます

# 北海道胆振東部地震で被災された皆さまへ

昨年9月6日に発生した地震により、避難している方や生活に不安がある方を支援しています。支援内容や申込期限などを確認の上、対象の方はお早めに申し込みをお願いします。

問い合わせ 市コールセンター ☎(222) 4894

## り災証明書の交付申請期限は8/30(金)までです

市が建物の被害程度を証明する書類「り災証明書」の交付申請は、8/30(金)まで受け付けています。支援制度の申し込みに必要な場合がありますので、対象となる方はお忘れなく申請してください。

**申請先・詳細** り災物件がある区を担当する市税事務所の市民税課(下表)

区	市税事務所・所在地	電話番号
中央区	中央(中央区北2東4サッポロファクトリー2条館)	211-3914
北・東区	北部(中央区北4西5アスティ45)	207-3914
白石・厚別区	東部(厚別区大谷地東2交通局庁舎)	802-3914
豊平・清田・南区	南部(豊平区平岸5の8イースト平岸)	824-3914
西・手稲区	西部(西区琴似3の1コトニ3・1ビル)	618-3914