



東区民のページ

2019年3月

今月は、「防火」について特集！
火事の件数が増える傾向にある春先を前に、気を付けたいポイントを確認しましょう。
このページでは、東区内に居住または勤務する約250人で結成されている「東消防団」を紹介！たくさんの区民の力が、地域安全の支えとなっています。

あなたが主役！

火災予防について



撮影場所：東消防署
(北24条東17丁目)

東消防団 班長
しまや みゆき
島谷美雪さん

東区マスコットキャラクター
「クッピー」

昨年、日本消防協会より寄贈されたこの車両。2月に愛称が公募され決定した名称は、今後の広報さっぽろ東区版で発表予定です！



『消防団』ってどんな組織？
消防署と同じく、市町村に設置されている消防機関です。団員の皆さんは、会社員や自営業、主婦など、それぞれに仕事などをもちながら活動しており、災害発生時には、自宅や職場から出動します。札幌市内にある10本部72分団のうち、東区では1本部10分団が組織され、18歳以上の幅広い年代の団員が所属。東消防団では、約250人の団員の中、島谷さんをはじめ40人を超える女性団員が活躍しています。

東区役所 ☎741-2400 (代表)
〒065-8612 札幌市東区北11条東7丁目1-1

【編集】 東区役所総務企画課広聴係
☎741-2414 FAX742-4762 E-mail hi.somu@city.sapporo.jp

【総務企画課】

- 庶務係 ☎741-2409
- 地域安全担当係 ☎741-2409
- 選挙係 ☎741-2412
- 【地域振興課】 ☎741-2429
- 【戸籍住民課】
- 戸籍係 ☎741-2439
- 住民記録係 ☎741-2449
- 【保険年金課】
- 給付係 ☎741-2529
- 保険係 ☎741-2532
- 収納係 ☎741-2536
- 年金係 ☎741-2543

【保健福祉課】

- 地域福祉係 ☎741-2459
- 活動推進担当 ☎741-2459
- 福祉助成係 ☎741-2461
- 給付事務係 ☎741-2462
- 福祉支援係 ☎741-2463
- 保健支援係 ☎741-2465
- 保健福祉課相談担当 ☎741-2466
- 【保護課】
- 保護課相談担当 ☎741-2479

東保健センター (北10東7)

- 【健康・子ども課】
- 保健予防係 ☎711-3211
- 健やか推進係 ☎711-3211
- 家庭児童相談室 ☎711-3212
- 子ども家庭福祉係 ☎711-3214
- 子育て支援担当係 ☎712-6331
- 生活衛生係 ☎711-3213
- 東区土木センター (北33東18)
- 【維持管理課】 ☎781-3521

●まちづくりセンター●

- 鉄東 (北9東5) ☎721-3105
- 北光 (北18東5) ☎721-1271
- 北栄 (北23東8 仮移転中) ☎721-6336
- 栄西 (北39東4) ☎752-9536
- 栄東 (北41東14) ☎711-2203
- 元町 (北20東20) ☎781-5375
- 伏古本町 (伏古3-3) ☎784-5534
- 丘珠 (丘珠町183-2) ☎781-4283
- 札苗 (東苗穂7-2) ☎783-3608
- 苗穂東 (苗穂町3) ☎742-4427

●関連施設●

- 東消防署 (北24東17) ☎781-2100
- 東清掃事務所 (丘珠町873-1) ☎781-6653
- 北部市税事務所 ☎207-3912
- (中央区北4西5 アスティ45 9階)





東消防署の
西野防火推進係長に
お話を聞きました！

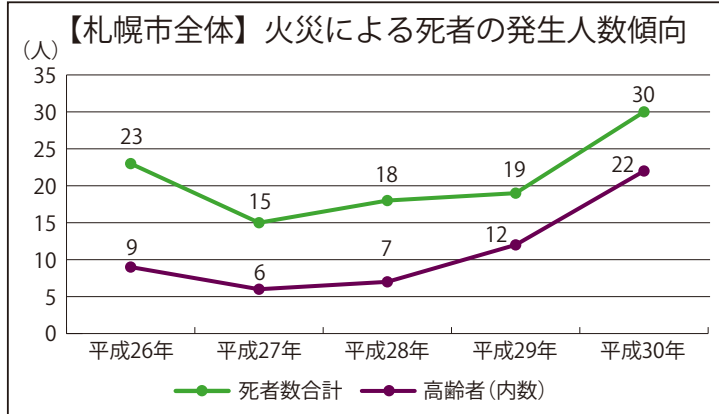
あなたが主役！

火災予防について

札幌市火災予防条例 「市民が主体的に行動するための基本的事項」

1. 火災予防行事・地域活動への参加
2. 火災予防・被害軽減の知識・行動の要領の習得
3. 消火器等の防災機器の設置
4. 防災品の使用
5. 放火防止に向けた環境づくり
6. 火災から高齢者・障がいのある人等を守るための近隣住民の助け合い

火災発生件数は減少していますが、火災による死者の発生人数は増えていて、特に高齢者が死亡する火災が増加傾向にあります。

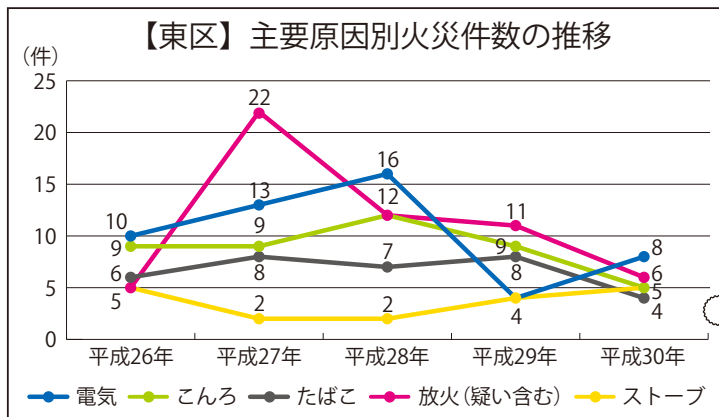


火災で高齢者や障がいのある人たちが逃げ遅れたりしないよう、近所同士の助け合いが必要だね！



東区出火原因 1位「電気」2位「放火」

「こんろ」「ストーブ」「たばこ」と合わせて、主な出火原因となっています。「電気」とは、家電製品や電気配線などの電気によって発生する火災のことです。



札幌市の火災予防条例では、火災予防のために市民の皆さんが主体的に行動するための基本的事項を定めています。

このページでは、最近の発生状況と事例、予防方法をご紹介します。火災を未然に防ぎましょう！

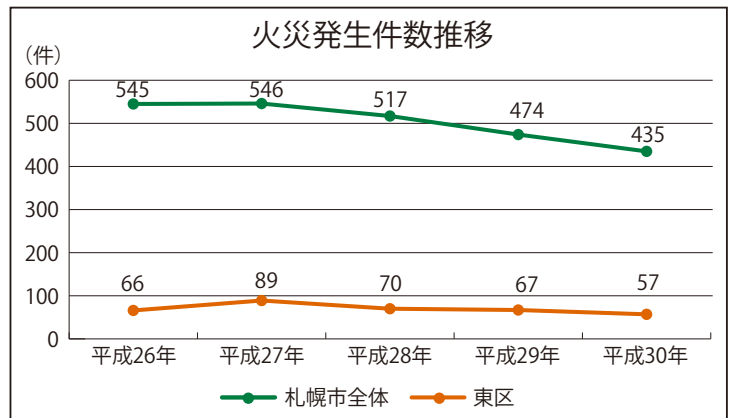
詳細：東消防署予防課 ☎781-2100

火災発生状況

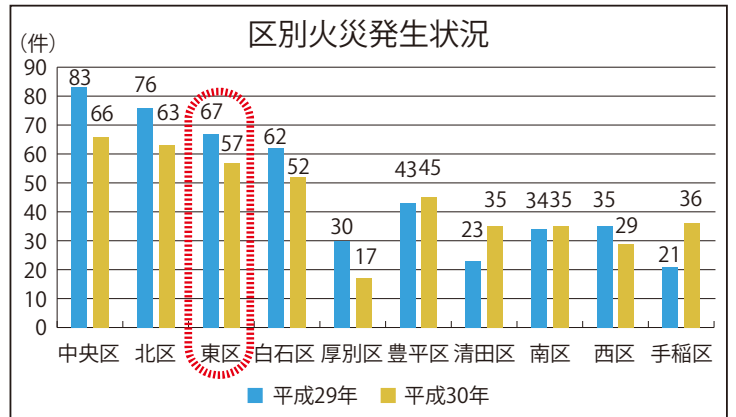


札幌市全体 1日当たり1.2件
東区 1月当たり4.8件 発生

火災発生件数は平成29年に比べ、平成30年は減少となりました。過去5年間の火災発生件数は札幌市全体、東区ともに減少傾向にあります。



東区は、札幌市内10区のうち3番目に火災が多く発生しています。



ごみステーションの整理整頓や、町内会での見回りが、最近の放火件数の減少につながっているよ！



電気火災を防ぐ！！

火災事例

- ・家具の下敷きになっていたコードが、傷んでショートした。(写真①:ソファの下敷きになったコードから出火)
- ・プラグにたまったほこりに水分が付着し、電気が流れてトラッキング現象により出火した。(写真②)
＜トラッキング現象とは？＞
コンセントと電源プラグの隙間にほこりがたまり、そのほこりが空気中の湿気を吸収することで、漏電し発火する現象。

予防方法

- ・傷んでいる延長コードは使わない。
- ・コードは家具の下敷きにしない。
- ・家具の裏側や隙間に隠れているコンセントは定期的に確認し、ほこりをためない。



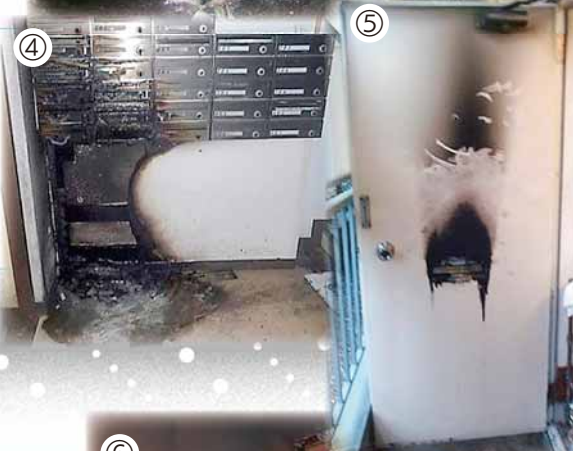
放火を防ぐ！！

火災事例

- ・ごみステーションのごみに火を付けられた。(写真③)
- ・マンションの共用部に置かれた古雑誌に火を付けられた。(写真④)
- ・玄関ドアの郵便受けに差し込まれたチラシに火を付けられた。(写真⑤)

予防方法

- ・家の周りや、共同住宅の共用部には燃えやすいものを置かない。
- ・物置や車庫には必ず鍵をかける。
- ・ごみは収集日の朝、8時30分までに出す。
- ・フラッシュライトなどを活用し、放火されない環境をつくる。
- ・郵便受けにはチラシ、新聞紙などを差したままにしない。



こんろ火災を防ぐ！！

火災事例

- ・揚げ物をしながら子どもの世話をしている、火災になった。(写真⑥)
- ・グリルの受け皿に油かすがたまったまま魚を焼いていて、火災になった。

予防方法

- ・こんろから離れるときは、火を消す。
- ・こんろ、グリル内は定期的に掃除する。

こちらをチェック check!

消防局では、高齢者の死傷火災が年々増加していることを踏まえ、65歳以上の高齢者世帯を対象に、火災の熱を感知して自動で消火薬剤を放射する「自動消火装置」の購入・設置費の一部を助成する「札幌市高齢者世帯自動消火装置設置費助成事業」を、昨年11月から開始しました。札幌市ホームページにて、事業内容や自動消火装置の動画などをご紹介します！

<http://www.city.sapporo.jp/shobo/yobo/koreisya/jidoshoka.html>

札幌 自動消火

検索



詳細：札幌市消防局予防部予防課 ☎215-2040





ひがしくからの お知らせ

3月11日からの内容を掲載しています

- 東区民ホームページ
http://www.city.sapporo.jp/higashi/
- 東区広報番組 さっぽろ村ラジオ (FM81.3MHz)
「東区情報ひろば タッピー通信」 毎週水曜日10時30分～40分
「タッピー通信 い～すトリー」 毎月第4土曜日13時15分～29分

東区の人口

平成31年2月1日現在 (国勢調査ベース)

人口263,959人 (前月比-82) 世帯数128,102世帯 (前月比-47)

テレビとアプリでお知らせ配信中!

イベントなどのお知らせは、地上デジタルのデータ放送 (STV) 5チャンネルと無料配信のアプリ「いさっぽろ」で配信しています。



リモコンの「dボタン」を押してね!

3521

詳細東区土木センター (781)
前期分(4月～7月)は4月2日(火)、後期分(8月～11月)は7月1日(月)のいずれも9時から。

少年野球チームなど、東区内の公園の無料野球場を利用する団体を対象に、東区土木センター会議室を調整の場として提供しています。

相談先・詳細保険年金課収納係(1階9番窓口) (741) 25336
東区公園利用調整云

国民健康保険料の納付や相談について、夜間相談を行います。平日の日中、区役所へお越しにならない場合にご利用ください。

日時 3月25日(月)～29日(金)・4月1日(月)20時まで(受付は19時30分まで)。

国民健康保険料の夜間相談について

国民健康・子ども課健やか推進係 (711) 3211

※①については特例措置あり。詳細健康・子ども課健やか推進係 (711) 3211

対象東区にお住まいで、①胃がんは原則50歳以上の偶数歳の方②大腸がんは40歳以上の方。

費用①700円②400円。減免制度あり。申込実施日の1週間前までに電話または直接窓口で申し込み。

第37回児童防火作品コンクール 標語の部
札幌危険物安全協会会長賞

『 気をつける けむりをさける みを下げる 』 (たちばな 愁・伏古北小)

4月1日(月)～30日(祝)は東区民総ぐるみの『あいさつ・声かけ運動』重点推進月間です。

気軽にあいさつをし、声をかけあうことで人と人との交流が進み地域全体の「きずな」が育まれます。お互い笑顔であいさつし、声かけをして安心して安全なまちづくりを進めましょう。

【あいさつ・声かけ運動標語】

- ご近所で、あいさつ、声かけ、助けあい
- 声かけから始めよう 安全なまち
- あいさつ・声かけ・助けあい 心が通う まちづくり

詳細 あいさつ声かけ運動推進本部事務局 (東区役所総務企画課内) (741) 2409



区役所窓口混雑予想カレンダー

3・4月は、進学、就職、転職などで引っ越しをする方が増えるため、区役所の窓口が大変混み合います。例年の状況から、窓口の混雑予想カレンダーを作成しましたので、ご来庁の際の参考にしてください。

※区役所駐車場も大変混み合います。公共交通機関をご利用ください。

3月	日	月	火	水	木	金	土
10	11	12	13	14	15	16	
	●	▲	▲	▲	▲	▲	
17	18	19	20	21	22	23	
	★	●	●		★		
24	25	26	27	28	29	30	
	★	●	●	●	●		
31							
	★						

4月	日	月	火	水	木	金	土
		1	2	3	4	5	6
		★	●	▲	▲	▲	
	7	8	9	10	11	12	13
		●	▲				

各手続きに必要な書類を事前にご確認のうえ、お越しください。

- ★一年で最も混雑します ●大変混雑します ▲混雑します
- 3月25日(月)～29日(金)および4月1日(月)は窓口を19時まで延長します。
- 3月31日(日)は、戸籍住民課窓口のみ8時45分から17時15分まで開庁します。

本誌20ページもご参照ください。

- ◆戸籍住民課住民記録係 (住民票の住所異動届・証明請求等) 1階5番窓口 (741) 2449
- ◆保健福祉課
 - 福祉助成係 (児童手当・児童扶養手当・特別児童扶養手当、医療費助成) 2階22番窓口 (741) 2461
 - 相談担当係 (介護保険認定、障害者手帳、自立支援医療、高齢・障がい福祉サービス) 2階23番窓口 (741) 2466
 - 給付事務係 (障がい者交通費助成、敬老優待乗車証) 2階25番窓口 (741) 2462
- ◆保険年金課保険係 (国民健康保険の加入・脱退・異動届等) 1階8番窓口 (741) 2532



第8回ひがしくっぴー・タッピーコンサート

クラシックのコンサートを開催いたします。

日時 3月15日(金)14時～15時 (13時開場)。
会場 東区民センター。
出演 岩木亜悠子(バイオリン)、渡部美露(ピアノ)。
曲目 カッチーニ/アヴェ・マリア、ショパン/小犬のワルツ。
費用・申込 無料。当日、直接会場にお越しください。
定員 200人程度。
詳細 地域振興課まちづくり調整担当 ☎741-2429

統一地方選挙のお知らせ

●期日前投票のご案内

次の2カ所に期日前投票所を開設いたします。なお、東区民センターで4つの選挙の投票ができるのは3月30日(土)からとなりますのでご注意ください。

会場	選挙	期間	時間
東区民センター2階 (北11条東7丁目) ※公共交通機関をご利用ください。	北海道知事	3月22日(金)～4月6日(土)	8時30分～20時
	札幌市長	3月25日(月)～4月6日(土)	
	道議会議員 市議会議員	3月30日(土)～4月6日(土)	
ふしこ地区センター (伏古11-3)	4月4日(日)～4月6日(土) ※10時～13時までは大変混雑します。		10時～20時

●投票所案内はがき

はがきがなくても投票することができます。投票所の係員にお申し出ください。

詳細 東区選挙管理委員会事務局 ☎741-2412

区内各施設の講座など

※この他の講座や詳細は、各施設のHP、地デジ・アプリ、冊子「イベント情報はこちらでチェック 札幌市からのお知らせ」(配布場所:市内郵便局・区役所・まちづくりセンター・区民センター・地区センター)をご覧ください。

東区民センター 北11条東7丁目1-1 ☎742-5500

片づけたい!親の家・私の家!～非常持出袋で災害に備えよう～(全5回)
日時・費用 5/21、28、6/4、11、18(水)10時～12時・3,300円(材料費含む)
要申込 3/25(月)まで(必着)生涯学習センター(宮の沢1条1丁目1-10)に
 FAX671-2334またはHP(<http://chieria.slp.or.jp>)、はがきで申込 **抽選** 20人

ふしこ地区センター 伏古11条3丁目1-15 ☎785-6323

絵本の読み聞かせの会
日時・費用 3/13、20、27、4/3、10(水)15時～16時・無料 **直接会場** 対象幼児以上(幼児は保護者同伴) ※後半は小学生向けのプログラムも用意

子育てインフォメーション

サンデーサロン (毎月第4日曜日開催)

日時 3月24日(日)10時～12時。
会場 ちあふる・ひがし(北9条東7丁目1-25)。
対象 就学前のお子さんと保護者。
費用 無料。
申込 直接会場へお越しください。
詳細 東区保育・子育て支援センター(ちあふる・ひがし) ☎711-7807

子育てサロンで遊びましょう ～東区の子育てサロン～

♪子育てサロンってどんな所?

- ・東区にはたくさんの子育てサロンがあります。子育てサロンは親子が気軽に交流し、楽しく遊べる場所です。児童会館や地域の会館などで行っています。
- ・就学前のお子さんと保護者、妊婦の方、地域の方など申し込みの必要はありませんので、お気軽にご参加ください。

♪家の近くの子育てサロンは?

- ・「さっぽろ子育て情報サイト」および「さっぽろ子育てアプリ」で日程など詳しい情報がご覧いただけます。
- ・東区子育てサロン一覧「子育てサロン情報KOKOさろん」はこそだてインフォメーション「タッピールーム」(東保健センター1階)、ちあふる・ひがし「おひさまの部屋」で配布しています。

区民のページP6で紹介!

詳細 健康・子ども課子育て支援担当 ☎712-6331

苗穂・本町地区センター 本町2条7丁目2-10 ☎784-7833

開館20周年記念コンサート
日時・費用 3/23(土)14時30分から(開場14時)・無料 **出演** イーストヒルズ・ウインドアンサンブル **曲目** アルセナール、三日月の彼方など **直接会場** **定員** 200人

栄地区センター 北36条東8丁目1-25 ☎704-6005

目指せ一等賞!小学生のかけっこ教室
日時・費用 4/27(土)14時～15時30分・受講料800円 **要申込** 4/3(水)9時～17時に電話で申込 **先着** 30人(東区の小学校1年～3年生)

広告



教えて！
タッピー

子育てのいろいろな悩み事、困り事を
相談できる場所がありますか？

ちょっとした相談でも保育士が丁寧に答えてくれる

《こそだてインフォメーション～タッピールーム～》をご紹介します。



こんな質問にお答えします！
木を基調とした開放的な空間です♪

近くの子育て
サロンは？

子どもとの接
し方が分から
ない…

親子で楽しめ
る場所は？

食事・睡眠に
悩んでいる…

子どもを一時
的に預けたい
けれど…



こそだてインフォメーション～タッピールーム～

住所：東保健センター（北10東7）1階

電話：011-712-6331

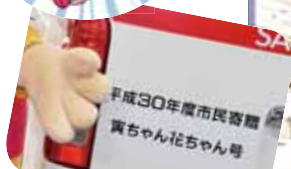
利用時間：月～金曜日 8時45分～17時15分

タッピーが行く！



タッピーが潜入レポートする『タッピーが行く！』。

昨年11月に市民から寄贈され、東モエレ救急隊が乗る救急車『^{どら}寅ちゃん花ちゃん号』を見に行ってきました。親族（おじとおば）の遺産を‘人の役に立つものに’との願いが形になった贈り物です。



寄贈した方のおじさんとおばさんの名前にちなんで名付けられました

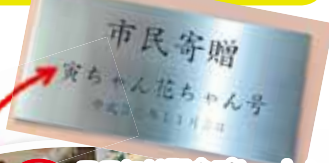


AED
(自動体外式除細動器)

吸引器

国の基準を満たした
資機材一式も寄贈されました

点滴薬剤など



ここには記念プレートも！



大切に使っています！



東モエレ救急隊の皆さん

広告

