

1950  
人口30万人突破

出典「創造 さっぽろ雪まつり  
40回記念写真集」



第1回雪まつりの開催



◀第1回雪まつりの雪像と開会式

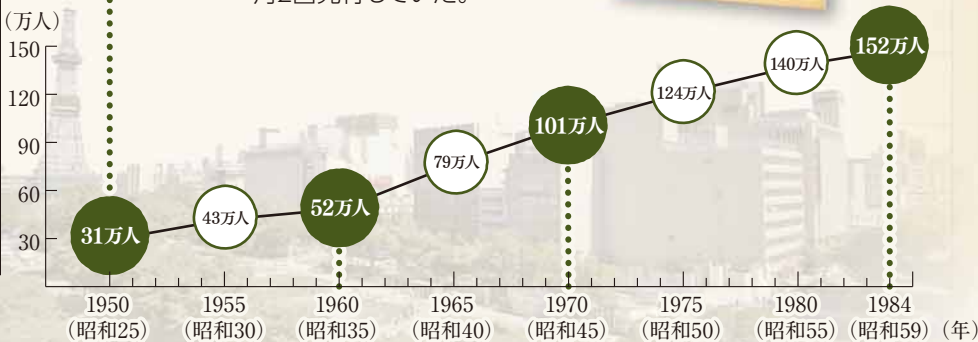
中高生が大通公園に6つの雪像を制作したことから始まった雪まつり。初回は雪像の展示のほか、ドッグレースや野外映画会などが行われ、5万人が来場した。

広報さっぽろの創刊

当時は1ページが新聞紙の半分のサイズであるタブロイド判で月2回発行していた。



札幌市の人口推移(概数)



1960  
人口50万人突破

札幌市の花・木・鳥が  
市民投票で決定

市民投票により、札幌市の花・木・鳥がそれぞれスズラン・ライラック・カッコウに決定。この投票は人口50万人を突破したことを記念して行ったもので、花と木は各10種類、鳥は11種類の中から選ばれた。



▲昭和35年12月号の広報さっぽろ

札幌市の花・木・鳥はこんなところにも /

鴨々川沿いの柵

市内中心部を流れる鴨々川の中島公園西側区間には、道路との間の柵に、札幌市の花・木・鳥があしらわれている。



1984  
人口150万人突破

市民の声に応じて豊平川  
さけ科学館がオープン

水質悪化により豊平川から消えたサケ。川をきれいにする取り組みや稚魚の放流などで再び戻ってきたことを、後世に伝えていきたいという市民の声を受け開館した。現在は、サケのふ化・放流のほか、飼育展示も行っている。

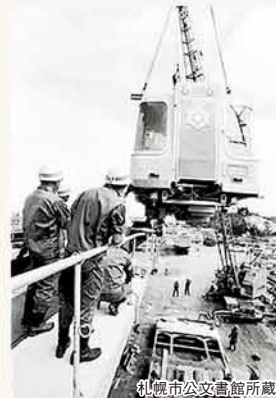
1970  
人口100万人突破

地下鉄や地下街など  
駅前通の建設ラッシュ

2年後の札幌オリンピック開催に向け、駅前通では道路の拡幅工事や地下鉄の建設などが進められた。1971(昭和46)年には地下鉄南北線が開通、地下街も完成した。



▲完成当時、中央に水路があった地下街オーロラタウン



▲設置作業中の地下鉄車両

札幌の歴史  
あれこれ  
No.01

今や196万人以上が暮らす街へと発展した札幌。ここでは、これまでの札幌の歩みを、さまざまな角度から見ていきます。

問い合わせ 広報課 ☎(21)2036