

人口 / 139,094 (-63)人
 世帯数 / 61,690 (+40)世帯
 ()内は前月比
 ※平成29年(2017年)11月1日現在

[編集]
 南区役所総務企画課広聴係
 〒005-8612 南区真駒内幸町2丁目2-1
 ☎582-4714
 南区のホームページ
<http://www.city.sapporo.jp/minami/>



たかはしまゆ
 デザイン：札幌市立大学デザイン学部 高橋真由

私のおでかけ便り



☆掲載写真は、南区のホームページでカラーで公開しています。



石山緑地に祈りの和太鼓

撮影日 平成29年9月11日

撮影場所 石山緑地

撮影者 あゆ・ゆめジジさん

震災や災害などによる犠牲者を追悼するための和太鼓の音が響き渡ります。

南区の写真やイラストを大募集！

このページでは、区民の皆さんから募集した写真やイラストをご紹介します。募集要項は、南区役所総務企画課広聴係や区内のまちづくりセンターなどで配布しているほか、南区のホームページに掲載しています。採用された方には、作品を印刷したはがきを贈呈します。

詳細・応募先

南区役所総務企画課広聴係
 〒005-8612 南区真駒内幸町2丁目2-1
mi.somu@city.sapporo.jp



南区関連の主な施設

南区役所（真駒内幸町2） 代表☎582-2400

区役所内の直通電話番号

総務企画課		保健支援係	☎582-4746
庶務係	☎582-4705	相談担当	☎582-4747
地域安全担当	☎582-4706	保護一課	
選挙係	☎582-4711	相談担当	☎582-4765
広聴係	☎582-4714	保護一係	☎582-4756
地域振興課	☎582-4723	保護二係	☎582-4757
戸籍住民課		管理係	☎582-4751
戸籍係	☎582-4724	保護二課	
住民記録係	☎582-4728	保護一係	☎582-4763
税証明担当	☎582-4731	保護二係	☎582-4764
保健福祉課		保護三係	☎582-4768
地域福祉係	☎582-4734	保険年金課	
活動推進担当	☎582-4734	給付係	☎582-4770
福祉助成係	☎582-4741	保険係	☎582-4772
給付事務係	☎582-4742	収納係	☎582-4775
福祉支援係	☎582-4743	年金係	☎582-4786

- ・南区土木センター（南31西8） ☎581-3811
- ・南保健センター（真駒内幸町1） ☎581-5211
- ・ちあふる・みなみ（真駒内幸町2） ☎215-0183
子育て相談専用 ☎215-0203
- ・南部市税事務所（豊平区平岸5-8）
市税証明・口座振替 ☎824-3912
納税相談 ☎824-3913
個人の市・道民税 ☎824-3914
固定資産税（土地） ☎824-3917
固定資産税（家屋） ☎824-3918
- ・南清掃事務所（真駒内602） ☎583-8613
- ・南消防署（真駒内幸町1） ☎581-2100
- ・南区体育館（川沿4-2） ☎571-5171
- ・澄川図書館（澄川4-4） ☎822-3730
- ・南区民センター（真駒内幸町2） ☎584-2100
- ・藤野地区センター（藤野2-7） ☎592-2002
- ・もいわ地区センター（川沿8-2） ☎572-5733
- ・すみかわ地区センター（澄川4-4） ☎818-3035

まちづくりセンター

- ・定山溪（定山溪温泉東4） ☎598-2191
- ・真駒内（真駒内幸町2） ☎581-3025
- ・石山（石山2-2） ☎591-8734
- ・簾舞（簾舞3-6） ☎596-2059
- ・藤野（藤野2-7） ☎591-7041
- ・藻岩（川沿8-2） ☎571-6121
- ・藻岩下（南34西9） ☎581-2001
- ・澄川（澄川3-2） ☎821-8585
- ・芸術の森地区（石山東7） ☎592-7009

みんなで守ろう！

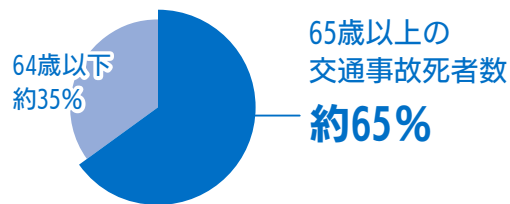
南区の交通安全

平成28年中の札幌市内における交通事故の件数は5,407件、南区でも247件の事故が起っています。冬道での交通事故が増えるこれからの季節は、特に注意が必要です。交通事故に遭わない、起こさないために、どのような状況でどのような危険があるか、考えてみましょう。

【お問い合わせ先】総務企画課地域安全担当 ☎582-4706

高齢者編 交通事故死者数のうち、6割以上が65歳以上の高齢者です

札幌市内における平成28年中の交通事故死者数31人のうち20人が65歳以上の高齢の方です。年齢を重ねるにつれ動体視力や反射神経などが衰え、自分では大丈夫と想着いても、危険の発見が遅れがちになることも。ルールをしっかりと守り、余裕のある行動を心掛けましょう。



■札幌市内の交通事故死者数の年齢別割合（平成28年中）

チェック！

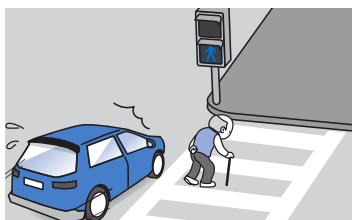


高齢者が交通事故に遭いやすい状況は？

道路横断中の事故が多発！

平成28年中に交通事故で亡くなった20人の高齢者のうち、14人は歩行中の事故でした。

交差点での交通事故に注意



右左折車と衝突する交通事故が特に多く発生しています。青信号でも絶対に安全とは限りません。横断中も車の動向に気を付けましょう。

左から来る車に注意



左側から来る車を見落とさないようにしましょう。「車が止まってくれるだろう」という思い込みも禁物です。横断中も周囲に注意しましょう。

高齢者に多いルール違反は？



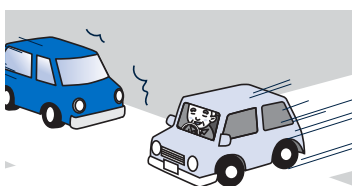
横断歩道外横断はだめ！

最も多い交通ルールの違反は横断歩道外横断。少し遠回りでも横断歩道のある場所を渡りましょう。横断歩道の手前を斜め横断するのも交通事故のもとです。

危険！うっかり・ぼんやり運転

運転中に多いのは、わき見、漫然、前方不注意などです。

車を運転するときは…



- ・見切り発進をせず、余裕をもつ。
- ・一時停止標識や信号の見落としに注意。
- ・危険に対する判断や操作の遅れに注意。

道路交通法が改正されました

75歳以上の運転者が、認知機能の低下で生じやすい違反行為（信号無視や一時不停止など）をすると、臨時認知機能検査が義務付けられるようになりました（平成29年3月12日施行）。



冬道編 南区でもスリップによる死亡事故が発生しています

過去には初冬の時期に、南区の国道230号で自動車がスリップして電柱に衝突し、運転していた方が死亡する交通事故が発生しました。交通事故の発生時、路面はブラックアイスバーン状態でした。道路の状態の見極めが難しい冬場は、とにかく慎重に！

チェック！



冬の道路で注意すべきことは？

冬の道路は危険がいっぱい！

歩行者もドライバーもお互いに注意しましょう。

歩行者は…

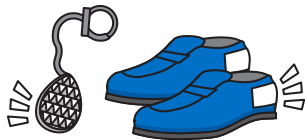
雪山の陰から飛び出さない

車は急に止まれません。雪山から顔を少し出して安全をよく確かめてから道路を渡りましょう。

横断中も周りをよく見て

雪道に気をとられて足元ばかりに目がいきがちです。横断中も周囲の車を確認しましょう。

夜は車から見えやすいように工夫を
夕暮れ時から夜にかけては特に交通事故が多くなります。夜光反射材を身に着けて、明るい色の服装で外出しましょう。



ドライバーは…

急な操作は危険です

急ブレーキ、急加速、急ハンドルなどの操作は厳禁。スリップなどの原因になります。

スピードダウンと車間距離

雪道では止まるまでに時間がかかります。早めの減速、十分な車間距離の確保を。

危険な行為をチェック！

飲酒運転は重大な犯罪です

これからは忘年会など飲酒の機会も増える季節。気を引き締めて、「飲酒運転をしない・させない・許さない」を徹底しましょう。

冬道での自転車の運転は危険です

冬道での自転車の運転は控えましょう。スリップや転倒による交通事故の可能性が高まり、大変危険です。

地域で取り組む交通安全運動

南区交通安全母の会

「交通安全は家庭から」を合言葉に、同じ地区に住むお母さんたちが協力し、新入学児童や高齢者への夜光反射材の配布や幹線道路での旗振りなどの啓発活動を行っています。



▲啓発活動

藤野・簾舞地区のお店の前などで、啓発品を配布しながら交通安全を呼び掛けています。南区の交通事故がなくなることを願って、地域の方との輪を広げながら楽しく活動しています。

会長 ^{うじい} 氏家 ^{やすこ} 育子 さん



南区交通安全運動推進委員会

町内会などと交通安全市民総ぐるみ運動を展開し、地域一丸となって交通安全を呼び掛けています。また、子どもや高齢者を対象とした交通安全教室や、老人クラブで指導や啓発を行うシルバーリーダーの養成講座などを開催し、正しい交通ルールを広めています。



▲ 11月20日に開催された
南区交通安全ファイナル啓発

▼シルバーリーダー養成講座。
今年は54人が参加しました。



【詳細】 南区交通安全運動推進委員会 ☎596-7221



※費用に関する記載がない場合は、無料です。

各施設の駐車場は大変混み合います。できるだけ公共交通機関をご利用ください。

平成30年南区成人式

1/8(祝・月)13時～15時。
アパホテル&リゾート札幌 (川治4条2丁目)。

対象 区内にお住まいで、平成9年4/2～平成10年4/1生まれの方。

対象者には案内状をお送りします。12/15(金)までに届かない場合は、下記へご連絡ください。なお、南区にお住まいで住民登録を終わっていない方や、進学などで現在南区に住民登録がない方でもご参加いただけます。この場合、案内状は送付されませんので、南区ホームページの「成人式案内状申込フォーム」からお手続きいただくか、直接下記へご連絡ください。

※自家用車での来場は、ご遠慮ください。



詳細 南区成人の日行事実施委員会事務局 (地域振興課地域活動担当) ☎582-4723

南区新年交礼会

1/5(金)13時～14時45分。
アパホテル&リゾート札幌 (川治4条2丁目)。

新年を祝い、区民の皆さんに親睦を深めていただくため、「南区新年交礼会」を開催します。

会費 3千円。

申込方法 12/15(金)までに会費を添えて、地域振興課まちづくり推進係、または各まちづくりセンターへ。

申込・詳細

南区連合町内会長連絡協議会事務局 (地域振興課まちづくり推進係) ☎582-4723

平成29年度札幌市自治振興功労者表彰

地域の自治振興に尽くされている方の功績をたたえる「札幌市自治振興功労者」の表彰式が11/21(火)に行われました。南区からは次の方々表彰されました。



藻岩地区町内会連合会
女性部長 服部 眞貴子さん



芸術の森地区連合会
女性部長 三上 良子さん

詳細 地域振興課まちづくり推進係 ☎582-4723

図書館・図書室からのお知らせ

▼澄川図書館 (☎822-3730)

・おはなしの会 12/16(土)13時50分。

▼南区民センター図書室 (☎584-2533)

・楽しいおはなしの会 12/21(木)10時30分。

▼藤野地区センター図書室 (☎592-2002)

・おはなしの会 12/16(土)11時。

▼もいわ地区センター図書室 (☎572-5733)

・おはなしの会 12/16(土)11時。

・冬休み企画 図書室クイズ

1/5(金)～19(金)。9時～17時。



広告



テレビとスマホのアプリでもお知らせ情報を配信しています！

広報さっぽろのお知らせ情報が、地上デジタルテレビ5チャンネル（S T V）のデータ放送と無料配信のスマートフォンアプリ「i さっぽろ」でご覧いただくことができます。



【使い方】

- ①札幌テレビ放送（STV）5チャンネルに合わせる。
- ②リモコンの「dボタン」を押す。
- ③画面右に表示される一覧から「札幌市からのお知らせ」を選択。
- ④「各区からのお知らせ」から「南区」を選択。



◀アプリのダウンロードはコチラから！

詳細 総務企画課広聴係 ☎582-4714

年末年始の業務案内

■窓口業務

12/29(金)～1/3(水)は、南区役所、南区土木センター、南保健センター、各まちづくりセンター（定山溪出張所を含む）、南部市税事務所は休みです。住民票・印鑑登録証明などの各種証明書、出生届・死亡届などの窓口業務については、本誌全市版30ページをご覧ください。

■ごみの収集

12/30(土)～1/3(水)は、家庭ごみの収集がありません。

- 各地区の年末年始の収集は「家庭ごみ収集日カレンダー」でご確認ください。
- ごみは、必ず収集日当日の午前8時30分までに出してください。
- 大型ごみの受け付け・収集日は本誌全市版31ページをご覧ください。
- 大型ごみは、収集日の2日前までにお申し込みください。

詳細 南清掃事務所 ☎583-8613
大型ごみ収集センター ☎281-8153

■区内の主な施設の休み

施設名	期間	その他
澄川図書館	12/29(金)～1/3(水)	1/4(木)～通常通り開館。
各児童会館	12/29(金)～1/3(水)	
南区体育館	12/29(金)～1/3(水)	
南区民センター	12/29(金)～1/3(水) ※図書室も休室。	3/1(木)～3(土)の貸室利用、4/1(日)～4/3(火)のホール利用については、12/28(木)に繰り上げて受け付けします。 ※ホールは天井耐震改修工事のため、3/31(土)まで休室。
藤野地区センター もいわ地区センター すみかわ地区センター	12/29(金)～1/3(水) ※藤野、もいわ地区センター図書室も休室。	3/1(木)～3(土)の貸室利用、3/29(木)～4/3(火)のホール利用については、12/28(木)に繰り上げて受け付けします。

■お問い合わせ電話窓口

札幌市コールセンターは、年中無休です。札幌市のさまざまな制度や手続きなどのお問い合わせのほか、施設・行事・公共交通案内など、暮らしのちょっとしたご質問にお答えします。年末年始もご利用いただけます。

詳細 札幌市コールセンター ☎222-4894（8時～21時）



※費用に関する記載がない場合は、無料です。

野菜たっぷりヘルシーメニューを南区役所食堂で提供。12月13日(水)、20日(水)。35食限定、1食490円。

65歳からのいきいき就職活動セミナー

12/22(金)9時30分～12時。/ 南区民センター。

シルバー世代の働き方や、就職活動の進め方についてのセミナーです。

対象 区内にお住まいで、仕事を探している65歳以上の方。

定員 24人。

申込方法 12/11(月)から電話で下記へ(先着順)。

申込 札幌市就業サポートセンター ☎708-8321

詳細 上記または経済観光局雇用推進課
☎211-2278

絵本のリサイクル

受付期間 12/11(月)～15(金)。8時45分～17時15分。

受付会場 南保健センター2階(直接窓口へ持参)。

ご家庭で眠っている絵本をお譲りください。乳幼児期から絵本(読書)に親しむ環境づくりを進めるために、保育所や子育てサロンなど乳幼児関連施設で活用します。

本の種類 乳幼児向け絵本(破損、汚損のないもの)。※図鑑・月刊誌を除く。

詳細

南保健センター(子育て支援担当係) ☎588-5411

除雪に関することは「除雪センター(24時間対応)」へ

除雪センター名	担当地域	電話番号
南区北地区除雪センター (南31条西8丁目 南区土木センター横)	南〇条西〇丁目・藻岩下・澄川・真駒内(南町7丁目、番地を除く)・川沿・南沢・中ノ沢・北ノ沢・硬石山	583-6851
南区南地区除雪センター (川沿11条1丁目 藻南公園川沿駐車場内)	石山・石山東・常盤・芸術の森・滝野・真駒内(南町7丁目、番地)・藤野・簾舞・白川・豊滝・砥山・小金湯・定山溪	573-9222

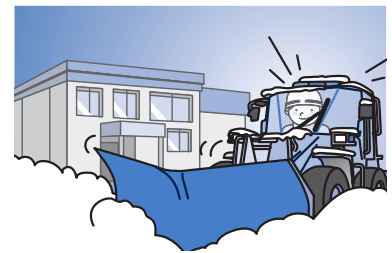
※詳細については、本誌とじこみの「冬のくらしガイド」をご覧ください。

▶ 区の除雪事業について

詳細 維持管理課(南区土木センター) ☎581-3811
(月～金曜日の8時45分～17時15分、閉庁日を除く)

▶ 国道(230号・453号)の除雪について

詳細 札幌道路事務所 ☎854-6111
(または、道の相談室 ☎854-6036)



有権者も政治家も寄附禁止のルールを守りましょう

年末年始は何かと贈り物やお祝い事をする機会が多くなりますが、政治家が選挙区内の人や団体に金銭や物品を贈ることは、法律で禁止されています。また、有権者が選挙区内の政治家に対して、寄附や物品、飲食物の差し入れなどを求めることも禁止されています。『寄附をすること』『寄附を求めること』等の禁止に違反してしまうと、一部の例外を除いて処罰の対象となります。寄附禁止のルールを守って、明るい選挙を実現しましょう。

(寄附禁止の対象例)

病気見舞い、お中元・お歳暮、入学・卒業祝い、町内会の集会や旅行などの催し物への寸志や飲食物の差し入れなど

詳細 南区選挙管理委員会事務局 ☎582-4711



広告



南区体育館マンツーマン・グループ教室

教室名 ①テニス、②卓球。

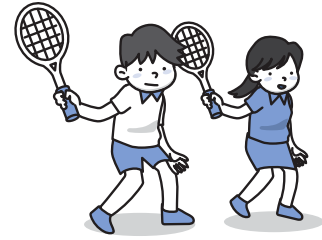
開催日時 ①1/11(木)、18(木)、25(木)。15時15分～16時15分。②1/4(木)、5(金)、11(木)、18(木)、19(金)、25(木)、26(金)。16時10分～17時。※それぞれ一回完結。

対象 初心者～中級レベルの方。

費用 マンツーマン：3,360円、グループ：4,360円。

申込方法 12/15(金)～20(水)に電話または直接下記へ（多数時抽選）。
※その他の教室、詳細などは下記へお問い合わせください。

申込・詳細 南区体育館（川治4条2丁目2-1） ☎571-5171



各施設の講座など

申し込み・詳細については、電話または直接各施設へ。特に記載がない場合、受け付けは先着順、受講対象「15歳以上の方」は中学・高校生を除く。

南区民センター（☎584-2100）

講座・行事名	日時	対象	定員	費用	申込期間
冬休み子ども将棋教室【全3回】	1/9(火)、10(水)、11(木) 13時30分～15時30分	初心者の小学生	20人	500円	12/11(月)～17(日)

備考 申し込みは9時～17時。マナーとルールの解説から始めて、対局しながら楽しく学びます。

藤野地区センター（☎592-2002）

講座・行事名	日時	対象	定員	費用	申込期間
①子ども一日司書体験	12/27(水)、1/5(金) 9時～11時 ※希望日を選択	小学3～6年生	各2人	無料	12/12(火)～1/4(木)
②冬休み親子料理教室	1/9(火) 10時～13時	小学生とその保護者	10組	大人300円 子ども200円	12/12(火)～28(木)
③冬休み体験講座 札幌軟石でフォトフレームを作ろう	1/11(木) 13時～15時	小学生	15人	受講料500円 材料費900円	12/13(水)～28(木)

備考 ①エプロン、上靴、自分の好きな本一冊、筆記用具を持参。②未就学児の弟・妹の参加も可（一緒に食事をする場合は別途200円）。エプロン、三角巾、手拭き用タオルを持参。③小学3年生以下は保護者同伴。

もいわ地区センター（☎572-5733）

講座・行事名	日時	対象	定員	費用	申込期間
①親子で作るクリスマスキャンドル	12/17(日) 13時30分～15時	幼児・小学生とその保護者	8組	受講料200円 材料費400円	12/11(月)～16(土)
②もいわ自由学校「お手玉教室」	12/26(火) 13時～15時	小学4～6年生	10人	100円	12/11(月)～25(月)
③もいわ自由学校「昔あそび（百人一首）」	12/27(水) 13時30分～15時30分	小学生	24人	無料	12/11(月)～25(月)
④小学生一日司書体験	1/10(水)、11(木) 13時30分～15時30分	小学生	各2人	無料	12/11(月)～28(木)

備考 ②裁縫道具を持参。④10日は小学1～3年生、11日は4～6年生が対象。エプロン、筆記用具を持参。

すみかわ地区センター（☎818-3035）

講座・行事名	日時	対象	定員	費用	申込期間
「冬野菜たっぷり」料理講座【全3回】	1/26(金)、2/9(金)、23(金) 10時～12時30分	15歳以上の方	12人	3,800円	12/11(月)～1/10(水)

備考 エプロン、三角巾、食器用ふきん、手拭き用タオルを持参。

区民のページは裏表紙側からご覧ください。

ふれあい 写真館



10/17 南区役所
一日行政相談



10/24 南保健センター
男子厨房に入ろう!料理教室



11/5 札幌芸術の森アートホール
芸術の森地区音楽祭



11/7 南区役所
平成29年度統計功労者
北海道知事感謝状伝達式



11/14 まこまない^{みょうじょう}明星幼稚園
ふれあい交流会



11/15 南区民センター
南区緑苑大学^{りょくえん}(高齢者教室)修了式



11/16 南区体育館
南区卓球大会

広告

