

2017

8

豊平区の人口・世帯数

人口/220,575人 (+94)

世帯数/112,966世帯 (+78)

(7月1日現在。( )内は前月比)

このロゴは、<sup>すぎたあかり</sup>杉田明香里さん(平岸高校デザインアートコース卒)の作品です。

TOYOHIRA History Photo Vol.17

このコーナーでは、昔の豊平区を写真で振り返ります。

# とよひら 歴史 写真館

第17回 豊平商店街



昭和初期の豊平3条1丁目あたり(国道36号沿い) 中川 昭一氏所蔵

昭和40年、これらの店が団結し「豊平商店街振興会」を設立しました。昭和56年には、豊平地区のさらなる発展を目指して「豊平商店街振興組合」となって現在に至ります。

右上の写真は「味噌・醤油」の看板を掲げる商店と、現在も豊平に店を構え長い歴史を持つ「山田帽子店」の最初の店舗です。

札幌中心部に近い豊平地区は、室蘭街道(現在の国道36号)や定山溪鉄道、そして市電が通ったことで古くから交通の要衝として栄えてきました。街道沿いには、当時の運搬の主流であった馬車や馬そりの道具を扱う馬具屋や蹄鉄屋をはじめ、農機具を作る鍛冶屋、味噌・醤油工場のほか、飲食店や宿屋などが軒を連ねていました。また、一つ屋根の下に複数の店が並ぶ市場の姿もありました。



▲昭和初期、開店当初の「豊平廉売市場」 中川 昭一氏所蔵



▲大正13年創業、2代目店主が営業を続ける現在の「山田帽子店」



豊平区ホームページ「夢ひらく 花ひらく とよひらく」  
[www.city.sapporo.jp/toyohira/](http://www.city.sapporo.jp/toyohira/)



豊平区ラジオ広報番組「豊平インフォメーション」  
FMアップル 76.5 MHz 毎週木曜日15時～

[編集] 豊平区役所総務企画課広聴係 〒062-8612 豊平区平岸6条10丁目 ☎822-2407 FAX813-3603

# 大雨災害への備え

## ～突然訪れる危険を考える～

近年、突然の大雨や豪雨による災害が全国的に増えており、台風や前線の活動が活発になる夏から秋にかけては、特に注意が必要な時期です。今回の特集では、大雨災害から身を守るために、避難行動時の注意点や心構え、日頃の備えなどについて改めて考えます。

自分自身と大切な人のために、日頃からできることを確認しましょう。

【詳細】 区役所総務企画課地域安全担当係 ☎822-2405



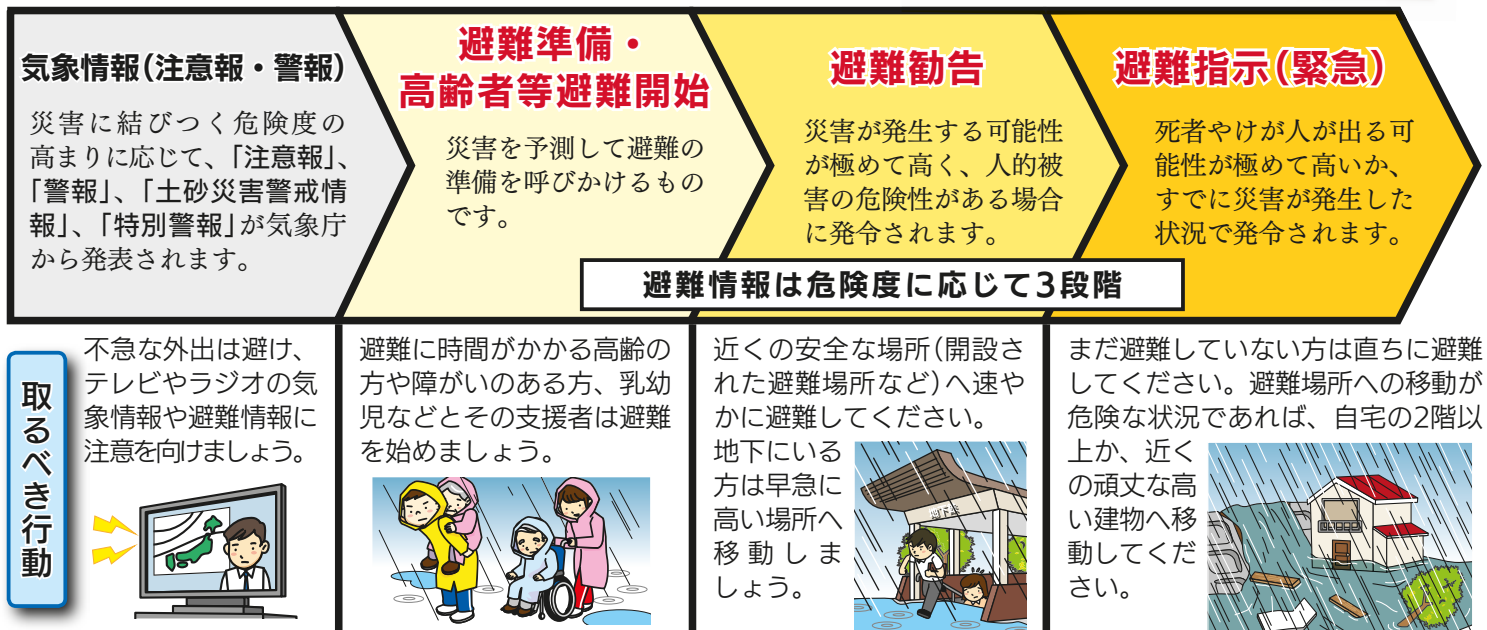
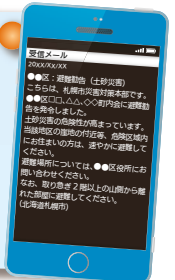
▲2014年9月に札幌市を襲った大雨では、一部の河川が氾濫するなどの被害が発生。(写真は当時の望月寒川の様子)

### 1 避難行動目安に注意する

昨年、北海道・東北地方を襲った台風被害を受け、内閣府は昨年12月、避難情報の名称を一部変更しました。避難行動の目安となる情報は、テレビやラジオ、インターネット、緊急速報メールなどで伝えられます。いつ、どのように避難すべきか、確認しておきましょう。

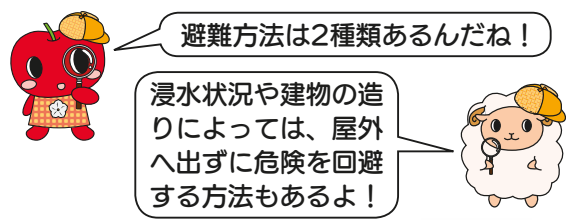
### POINT! 緊急速報メールとは？

市と各携帯電話会社が協力し、市内に居る方の携帯電話に、避難情報を一斉に配信するサービスです。大きな警告音でお知らせします。



### 2 避難方法を判断する

災害が差し迫った場合でも慌てず、状況に応じた安全な行動を取れるよう、避難方法を知っておきましょう。



#### 【立ち退き避難】

自宅が川に近い場合や2階以上の浸水の可能性がある場合、もしくは土砂災害の危険箇所にある場合は、直ちに避難場所に移動しましょう。



#### 【垂直避難】

浸水が浅い地域の場合や立ち退き避難が間に合わない場合は、自宅の2階以上など屋内の安全な場所に移動しましょう。



**身を守るために、適切な行動を!**

# 3 非常持ち出し品を揃える

災害が拡大すると、避難物資の到着に時間を要することもあります。いざというときでも、最低限の生活必需品をすぐに持ち出せるよう、あらかじめ準備しておきましょう。併せて、避難時の服装や移動方法も心得ておきましょう。

## 非常持ち出し品リスト(例)



- 持ち出し品は、リュックなどにまとめておきましょう。
- 定期的に中身をチェックしましょう。
- 優先順位を決めて準備しましょう。

- 非常食・飲料水
- 携帯ラジオ
- 衣類 (防寒具・下着)
- 軍手・雨具(かっぱ)
- 懐中電灯・電池
- 救急セット



### ※必要に応じて……

- 紙おむつ (幼児・高齢者用)
- 常備薬・お薬手帳
- 粉ミルク・哺乳瓶

この他、現金や身分証明書、携帯電話(スマートフォン)など、日常で使っている身の回りのものも忘れないようにしましょう!

## POINT! 避難時の服装は?

次のことに気を付けて!



目立つ色のかっぱを着用しましょう!

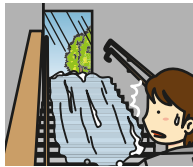
リュックに荷物を入れ、両手が使えるよう背負いましょう!

浸水すると重くなる長靴は厳禁! 履きなれた運動靴を!

## 避難の心得

### 地下やアンダーパスは危険!

地下などの低い所は、水が一気に流れ込むなど浸水の危険が高く、注意が必要です。



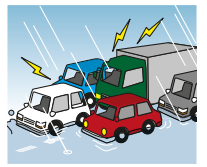
### 足元に注意!

側溝やマンホールに足を取られないよう、傘などで足元を確認しながら進むと安全です。



### できるだけ車移動は控える!

渋滞や浸水により車が動けなくなり、車内に閉じ込められる危険があります。



# 4 洪水・土砂災害の危険度と避難場所を把握する

市では、洪水や土砂災害の被害想定を詳しく掲載したマップを作成しており、ホームページから見るができます。

このマップで、自宅付近の危険度や避難場所を把握しておきましょう。

## 札幌市 災害危険箇所図 検索



自宅がハザードマップ上の危険な区域に入っていないなくても、油断は禁物。大雨のときは、早めの判断と行動を心掛けよう!

### 【洪水ハザードマップ】

予想される浸水区域とその深さ、避難場所を示したマップです。豊平川のような大きな川と中・小規模な川に分けて作成しています。  
※豊平川の最新浸水想定区域は今年3月に見直されています。



### 【土砂災害避難地図】 【土砂災害危険箇所図】

土砂災害の危険が予想される区域や避難場所を示したマップです。豊平区内では、34か所で「崖崩れ」の危険があります。



日頃から、家族や地域で災害時の避難場所や避難経路の確認を!

全ての情報がこの1枚に!

## 豊平区防災Map地区別拡大版

昨年6月に発行した「豊平区防災Map」をさらに地域ごとに分けた「地区別拡大版」を新たに作成しました。詳しくは、区役所3階総務企画課地域安全担当係(☎822-2405)までお問い合わせください。豊平区ホームページ(www.city.sapporo.jp/toyohira/)からも、ダウンロードすることができます。

### 特長

- ① 浸水想定区域、土砂災害警戒区域、避難場所などが一覧に!
- ② 「豊平・美園・平岸・中の島・南平岸」、「月寒・東月寒」、「西岡・福住」の3地域に分かれており、見やすい! 使いやすい!



情報満載！

## とよひら掲示板

8月11日～9月10日の  
区内の情報を掲載しています

豊平区役所・豊平保健センター ☎822-2400  
〒062-8612 平岸6条10丁目  
豊平区土木センター ☎851-1681  
〒062-0033 西岡3条1丁目  
豊平区民センター ☎812-7181  
〒062-8612 平岸6条10丁目

## 両親教室

育児実習と  
妊婦疑似体験  
などを行います。



**日時** 8月25日  
(金)19時～20時  
30分。  
**会場** 保健セン  
ター2階。  
**対象** 出産予定日が平成29年10  
月～12月で初めてお子さんを  
迎える区内在住の夫婦。

**定員・費用** 60組。無料。  
**持ち物** 母子健康手帳、テキスト  
「わが家に赤ちゃんがやっ  
てくる」、筆記用具。

**申込** 8月14日(月)から、行事  
名・妊婦の氏名・出産予定日・  
住所・連絡先を記載の上、左  
記へ電子メールで。先着順。  
**詳細** 保健センター健康・子ど  
も課 健やか推進係

☎(822)2472

E toyohira.phn@city.sapporo.jp

出前子育て相談  
「ピンポイント」にちは

子育てで困っていること、  
不安なことはありませんか？  
保育士がご家庭を訪問し、相  
談をお受けします。

**日時** 平日の10時～16時の間で  
1時間程度。

**対象** 0歳～就学前のお子さん  
の保護者。

費用無料。

**申込** 平日の8時45分～17時15  
分に左記へ電話で。

**詳細** 保健センター健康・子ど  
も課 子育て支援担当係

☎(812)0874

## 食品衛生パネル展

食の安全・安心について学  
んでみませんか？各種パンフ  
レットも配布します。

**日時** 8月14日(月)～18日(金)。

**会場** 区民センター1階ロビー。  
**詳細** 保健センター健康・子ど  
も課 生活衛生係

☎(822)2478

自家製堆肥を使った  
秋の野菜づくり講座

生ごみを使っ  
た自家製堆肥の  
作り方と堆肥で  
秋植え野菜を育  
てるポイントを  
解説します。



参加者全員に生ごみ堆肥化  
セットを呈呈します。

**日時** 9月10日(日)9時30分～11  
時30分。

**会場** 西岡福祉地区センター  
(西岡4-9)。

**定員・費用** 50人。無料。

**申込** 8月15日(火)～9月7日(木)  
の8時～21時に左記へ電話か  
ホームページの申込フォーム  
で。先着順。

**詳細** 市コールセンター  
☎(222)4894

HP [www.city.sapporo.jp/callcenter/  
ikeisuke/index.html](http://www.city.sapporo.jp/callcenter/ikeisuke/index.html)

## がけ地防災パネル展

9月1日は「防災の日」。  
がけ崩れの危険はあなたの  
宅地の近くにもあります。お  
住まいは安全ですか？

**日時** 8月22日(火)～24日(木)。

**会場** 区民センター1階ロビー。  
**詳細** 都市局宅地課  
☎(211)2512

## 西岡図書館から

①楽しいお話の会  
ポラン  
ティアグ  
ループによ  
る、絵本の  
読み聞かせ  
や紙芝居を  
行います。



**日時** 8月17日・24日、9月7  
日のいずれも木曜日。15時～  
15時30分。

**対象** 幼児・小学生と保護者。  
②こども映画会

「おぼけのひゅーどろ」落  
語アニメおぼけの長屋」ほか。

**日時** 8月16日(水)15時30分～16  
時30分。

③資料展示「突然の災害に備  
えて」

**日時** 8月24日(木)～9月5日(火)。

④ミニ展示「本で知るあの『ひ  
みつ』」

**日時** 8月31日(木)～9月12日(火)。  
(以下共通)

**参加方法・費用** 当日、直接会  
場にお越しください。無料。

**休館日** 8月23日(水)。

**詳細** 西岡図書館(西岡3-6)  
☎(852)8111

## 東月寒地区センターから

親子わくわくピクニックと絵本の  
読み聞かせ

楽しい音楽

に合わせて親

子で行うリス

ム体操です。

絵本の読み聞

かせも行いま

す。

**日時** 8月17日

(木)10時30分～12時。

**対象** 3歳までの乳幼児と保護  
者。

**申込・費用** 8月16日(水)までの

9時～17時に左記へ電話か直

接窓口、または行事名・住所・

氏名・連絡先を記載の上フア

クスで。無料。

**詳細** 東月寒地区センター(月

寒東3-18)

☎(853)2011

FAX(853)2012



自衛官等募集説明会

自衛隊の職種内容、採用試験、受験手続き、その他イベント情報などについてお知らせします。

日時 9月2日(土) ①10時～12時、②13時～15時。

会場 区民センター3階第3会議室。

対象 平成30年4月1日現在、15歳以上27歳未満の方とその家族。

参加方法 当日、直接会場にお越しください。

詳細 自衛隊札幌地方協力本部南部地区隊(南区真駒内17)

☎(581)0736

市税の夜間納付相談

日時 毎週木曜日20時まで。

会場 南部市税事務所2階納税課(平岸5-8)。

詳細 南部市税事務所納税課

☎(824)3913



住民集団健康診査(予約不要)

12月まで各地区の会館などで順次実施します。  
※特定健康診査・後期高齢者健康診査は原則有料です。

地区	実施日	受付時間	実施会場(所在地)
月寒	8/17(木)	9時30分～11時30分 13時30分～15時	月寒公民館 (月寒中央通7丁目8-19)
全地区	8/19(土)	9時30分～11時30分 13時30分～15時	豊平区民センター (平岸6条10丁目1-1)
豊平	8/23(水)	9時30分～11時	旭水会館 (水車町6丁目1-21)
種類	対象者	費用・持参書類など	
特定健康診査	40～74歳で原則として札幌市国保加入者。	費用は受診券に記載されています。 受診券と健康保険証をお持ちください。	
後期高齢者健康診査	75歳以上(特定障がいのある65～74歳を含む)。		
胸部X線検査	市内在住で、職場で検診を受けることができない40歳以上。	無料。 健康保険証など、住所・氏名・生年月日が確認できるものをお持ちください。	
肝炎ウイルス検査	市内在住で、過去にB型・C型肝炎ウイルス検査を受けたことがない方。		

詳細 保健センター健康・子ども課健やか推進係 ☎822-2472

ご存じですか? スクールゾーン

各小学校区には児童が安全に通学できるよう、各小学校を中心にスクールゾーンが設定されています。スクールゾーン内の一部の道路では、道路標識などにより、通学時間帯に一般車両の通行が禁止されている場合があります。

ドライバーの皆さんは、児童の安全確保のために、指定時間帯の車両の通行は絶対にしないでください。



お知らせ情報を地デジとアプリで配信中!

お知らせ情報を地上デジタルテレビのデータ放送とスマートフォンアプリ「iさっぽろ」で見ることができます。

札幌テレビ放送(STV)5チャンネルdボタンを押してチェック!

まずはアプリをダウンロード!  
QRコードはこちら↓



Android版



iPhone版

## 豊平区体育館だより

9月開講の教室です。日程・定員・回数・受講料などの詳細につきましては、電話もしくはホームページからお問い合わせください。

対象	種目	曜日	時間
①	卓球集中講座 (カット打ち)	火	10時～12時
②	テニスクリニック (フォアボレー)	木	11時05分～ 12時05分
③	マンツーマン卓球	火・水	16時10分～ 17時
	プライベート卓球		
	マンツーマンテニス	木	12時10分～ 12時55分
	プライベートテニス		

### ○げんきキッズ教室無料体験会

**日時** 9月5日(火)(1)年少クラス14時45分～15時45分、  
(2)年中・年長クラス15時45分～16時45分。

**対象** (1)年少クラスH24.4.2～H25.4.1生、  
(2)年中・年長クラスH22.4.2～H24.4.1生。

**定員・費用** 各20人。無料。

**申込** 8月21日(月)～9月4日(月)の9時～20時に下記へ電話か直接窓口で。先着順。

①は16歳以上・初中級レベル、②は16歳以上・初級レベル、③は年齢不問・レベル不問。

**申込** 8月13日(日)までの9時～20時に電話か直接窓口で。

**抽選** 8月15日(火)。コンピューターによる自動抽選。

※8月28日(月)は施設整備日のためお休み。

※受講料のほか、施設利用料(一般390円、高校生230円、65歳以上130円)が必要です。

**詳細** 豊平区体育館(月寒東2条20丁目) ☎855-0791 **HP** www.shsf.jp/toyohira-gym

## 各種講座のお知らせ

会場・申込先	講座名	曜日	開催日時	定員	受講料 教材費
区民センター (平岸6-10) ☎812-7181	下の句かるた入門 (9月：歴史編・10月：実技編)	火	9/12～10/24(全7回) 歴史編：9時30分～11時30分 実技編：9時30分～12時	18人	☎3,900円
	<b>対象</b> 市内在住かお勤めの15歳以上の方(中学・高校生を除く)。 <b>申込</b> 8/24(木)～31(木)の10時～17時に電話か直接窓口で。先着順。				
月寒公民館 (月寒中央通7) ☎851-0482	①パソコン講座 インターネットを楽しもう	月・金	8/28～9/15(全6回) 9時30分～11時30分	10人	☎3,400円 ☎1,000円
	②パソコン講座 いろいろな文書を作ろう	月・金	8/28～9/15(全6回) 13時30分～15時30分	10人	☎3,400円 ☎1,000円
	③みんなで楽しく カラオケレッスン!	木	9/14～28(全3回) 13時30分～15時30分	10人	☎1,500円
	<b>対象</b> 区内在住かお勤めの15歳以上の方(中学・高校生を除く)。 <b>申込</b> 8/16(水)～22(火)の9時～17時に電話か直接窓口で。先着順。				
西岡福住 地区センター (西岡4-9) ☎852-4687	①ベリーダンス	月	9/4～10/2(全4回。9/18除く) 10時45分～11時45分	10人	☎3,000円
	②初めてのパス <sup>なごみ</sup> テル和アート講座	火	9/12(全1回) 9時30分～11時30分	12人	☎1,000円 ☎500円
	<b>対象</b> 区内在住かお勤めの15歳以上の方(中学・高校生を除く)。 <b>申込</b> ①は8/25(金)～9/1(金)、②は9/4(月)～10/10(日)の9時～17時に電話か直接窓口で。先着順(窓口優先)。				
東月寒 地区センター (月寒東3-18) ☎853-2011	第5回パソコン講座 イラスト入り案内状作成	火・木	9/5～21(全6回) 10時～12時	10人	☎4,000円 ☎1,050円
<b>対象</b> 区内在住かお勤めの15歳以上の方(中学・高校生を除く)。 <b>申込</b> 8/24(木)～9/1(金)の9時～17時に直接窓口で(電話不可)。先着順。					

※定員に満たない場合は、引き続き受け付けます。応募者が少ない講座は、中止になることがあります。

※納入された受講料・教材費は、原則としてお返しできません。

広告



豊平区ホームページ「夢ひろく 花ひろく とよひろく」

(アドレスは区版表紙をご確認ください)





今月は市・道民税を納める月です。第2期分の納期限は8月31日(木)です



2017 札幌国際芸術祭  
8.6-10.1  
http://sai.jp

# 札幌国際芸術祭2017 in 豊平区

かつてリンゴ倉庫として使用されていた札幌軟石の蔵で、国内外で活躍するアーティスト梅田哲也さんの水と石を使用した作品が展示されます。会場に足を運んでみませんか。入場料は無料です。札幌国際芸術祭2017については、全市版2~5ページもご覧ください。

詳細 国際芸術祭担当 ☎211-2314 [札幌国際芸術祭2017](#)



撮影：クスマエリカ

梅田哲也<りんご>>  
日時 8月6日(日)~10月1日(日)  
18時~21時。  
※休館日：木曜。  
会場 中の島1条3丁目8-19

こりんとめーたんの豊平区探検隊(第28回)

## さっぽろ羊ヶ丘展望台



今回はさっぽろ羊ヶ丘展望台を探検するよ。

レストランやお土産品店、カフェ、休憩スペースなどがあるよ。



オーストリア館・レストハウス



足湯

歩き疲れたら、足湯でほっとするのもいいね!



雪まつり資料館



石原裕次郎歌碑



北海道日本ハムファイターズ誕生記念碑



札幌ブランパーチ・チャペル



記念碑などもたくさんあるんだね!



放牧以外の時間はここにいるよ。

羊さんのお家



ラベンダー畑(7月頃)

### 利用情報

区分	料金	団体料金
大人	520円	470円
小・中学生	300円	270円
年間パスポート	1,000円	

※消費税込料金。  
※未就学児は無料。  
※障がい者手帳をお持ちの方は手帳の提示で無料。  
※札幌市在住の65歳以上の方は証明書の提示で半額。

📍羊ヶ丘 1 番地  
🚗 地下鉄【福住駅】→中央バス福84【羊ヶ丘展望台】下車。  
📞 さっぽろ羊ヶ丘展望台管理事務所 ☎851-3080  
🌐 <http://www.hitsujigaoka.jp/>

広告





区役所・区民センター・保健センターの駐車場は大変混み合いますので、できるだけ公共交通機関をご利用ください。



### スポーツ能力測定会in豊平区(6/25)

プロアスリートも使用している最新の測定機器を使用した運動能力の測定会に約400人の子どもたちが参加しました。ジャンプ力測定や10秒走など6種目を行い、結果をデータ化して分析します。測定結果からスポーツ適正やトレーニング方法についてのアドバイスを行いました。

#### 参加者の声



DOSAスポーツ能力測定会  
チーフディレクター  
しのみや くにやす  
四宮 邦泰さん

子どもたちが自分にあったスポーツを見つけて、挑戦していくきっかけになればうれしいです。皆さん楽しそうに参加してくれています。これからも体を動かすことの素晴らしさを伝えていきたいですね。



### とよひらKidsラグビー体験会(7/1)

小学生42人がタグラグビーの試合やパス回し、タックルの練習などのラグビー体験をしました。子どもたちは「楽しいね!」「もう1回!」と元気にフィールドを駆け回っていました。

#### 参加者の声



北海道ラグビーフットボール協会 普及育成委員会  
副委員長  
やまもと きよかず  
山本 清和さん

ラグビーの魅力は、広いフィールドでボールを追って自由に走り回れるところです。ラグビーファンを増やすために今後も活動していきます。

### 札幌トヨペット(株)と東月寒地区の皆さんによる清掃活動(7/7)

まちづくりパートナーの札幌トヨペット株式会社の社員50人と東月寒地区の町内会の皆さん25人が合同で清掃活動を行いました。約1時間で道路に落ちているたばこの吸い殻やお菓子の袋などのごみ5袋分を拾い集めました。



#### 参加者の声



札幌トヨペット株式会社  
常務取締役  
あきやま てつお  
萱嶋 鉄雄さん

人通りが多い地域なので、ごみがたくさん落ちていることがあります。地元企業の社員さんが私たちと一緒に町内を清掃してくれてとても感謝しています。

地域の方が、一緒に活動しませんかと声をかけてくれるのがうれしいです。この合同清掃が恒例行事となるように、町内会の皆さんと一緒に続けていきたいです。



東月寒地区町内会連合会  
環境衛生部長  
おおし かずよし  
大西 一芳さん