

2016

4

豊平区の人口・世帯数

人口/218,956人 (-130)

世帯数/109,524世帯 (-88)

(3月1日現在。( )内は前月比)

このロゴは、<sup>すぎたあかり</sup>杉田明香里さん(平岸高校デザインアートコース卒)の作品です。

TOYOHIRA History Photo Vol.4

このコーナーでは、昔の豊平区を写真で振り返ります。



昭和48年 建設中の豊平区役所

第4回 豊平区役所



現在の豊平区役所庁舎



上空から見た現在の豊平区役所庁舎

昭和47年にアジアで初めての冬季オリンピックが札幌で開催されました。そして、この年の4月に札幌市は政令指定都市の仲間入りをし、豊平区を含む7区が誕生しました。

豊平区役所が最初の一步を踏み出したのは、月寒中央通7丁目の旧札幌市役所月寒支所。発足当時の人口は約15万1千人、世帯数は約4万8千世帯でした。

昭和49年2月、平岸6条10丁目に完成した現在の新庁舎に移転し、本格的に業務を開始しました。

豊平区は、区制施行後も順調に発展を遂げ、平成8年8月には人口が30万人を突破。平成9年11月、豊平区の東部が清田区として分区しました。



豊平区ホームページ「夢ひらく 花ひらく とよひらく」  
[www.city.sapporo.jp/toyohira/](http://www.city.sapporo.jp/toyohira/)



豊平区ラジオ広報番組「豊平インフォメーション」  
FMアップル 76.5 MHz 毎週木曜日15時～

[編集] 豊平区役所総務企画課広聴係 〒062-8612 豊平区平岸6条10丁目 ☎822-2407 FAX813-3603

豊平

1

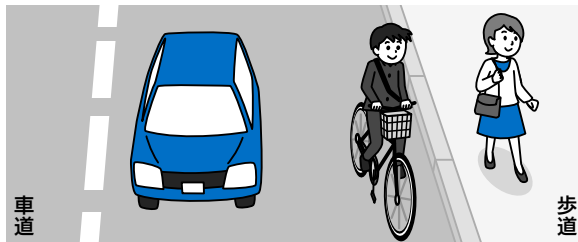
2016 広報さっぽろ

SAPPORO

# 安全に自転車に乗るためにルールを確認しよう!

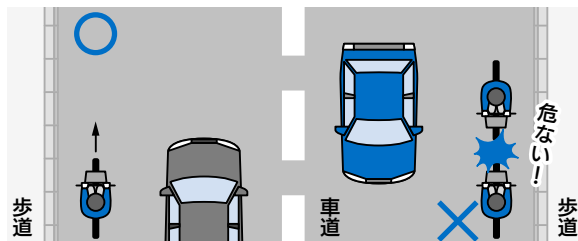
## ①自転車は車道が原則、歩道は例外

自転車は、道路交通法上は軽車両。歩道と車道の区別があるところは、車道の左側端を通行しましょう。例外は下記の「歩道を走る事ができる場合」のとおり。



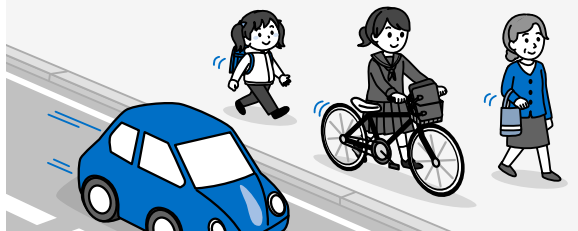
## ②車道は左側を通行

車道での右側通行は、左側通行を守っている自転車との正面衝突や、自動車と衝突する危険が高まりますので、左側通行をしっかりと守りましょう。



## ③歩道は歩行者優先、車道寄りを徐行

自転車で歩道を走る場合は、条件があります。歩道を走る場合は、歩行者に危険がないように、歩道の車道寄りを徐行しましょう。また、歩道が混み合っているときは、自転車を降りて押して歩きましょう。



### 歩道を走る事ができる場合

①「歩道通行可」の標識がある場合

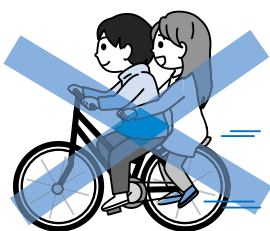


②13歳未満の子どもや70歳以上の高齢者、体の不自由な方

③車道の走行が難しいとき  
自動車の交通量の多い道路や工事などで車道の通行が難しいとき。

## ④安全ルールを守る

二人乗りはしない!



片手運転をしない!



イヤホンで音楽を聞きながら運転しない!



無灯火で走らない!



## ⑤子どもはヘルメット着用

児童、幼児が自転車に乗るときは、ヘルメットを着用させるようにしましょう。ヘルメットは、サイズの合うものを選びましょう。



自転車ルールの詳細はホームページで見ることができます。

札幌市 自転車のルール

検索



# みんなで守ろう！

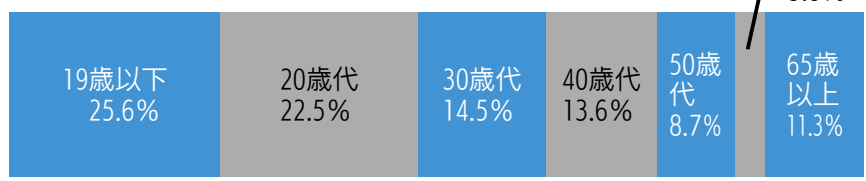
# 自転車ルール



雪解けが進む春は、自転車による事故が多発します。  
安全に乗るために、守ってほしい自転車のルールを紹介します。

## 自転車事故の状況

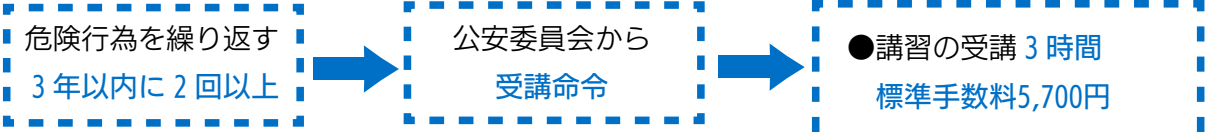
自転車乗車中の事故による死傷者は、1番目が19歳以下、2番目が20歳代と若者が多い。朝夕の通学時などは特に注意！



※交通事故統計資料  
(北海道警察提供)  
H27年1月~12月札幌市

## 平成27年6月から

危険なルール違反を繰り返すと自転車運転者講習を受けることになりました。



受講の対象となる危険行為は  
信号無視 一時不停止 酒酔い運転  
など、14項目が指定されています。

## 交通安全の取り組み

### 高校生自転車防犯マナーアップラリー

豊平警察署管内の高校生を対象に、1年間の自転車乗車中の人身事故や違反件数の少ない高校と自転車盗難防止に努めた高校を表彰しています。  
平成27年度は北海学園札幌高等学校が優秀校として表彰されました。



高校生も交通安全のためにがんばっているね！



情報満載！

# とよひら掲示板

4月11日～5月10日の  
区内の情報を掲載しています

豊平区役所・豊平保健センター ☎822-2400  
〒062-8612 平岸6条10丁目

豊平区土木センター ☎851-1681  
〒062-0033 西岡3条1丁目

豊平清掃事務所 ☎581-9153  
〒062-0039 西岡520番地



このマークの近くには小学校があります。ドライバーは子どもたちにご注意ください



## 新入学の シーズンを迎えて



新入学のシーズンです。市では新小学1年生にランドセルカラーと黄色いワッペンを配布しています。

初めて学校に通う児童を交通事故から守るため、一人一人が交通ルールとマナーの順守に努めましょう。

4月6日(水)～15日(金)の10日間、「春の交通安全市民総ぐるみ運動」が全国一斉に実施されます。期間中、各地区での交通安全運動・啓発へのご参加・ご協力をお願いします。

詳細区交通安全運動推進委員会事務局(平岸6-10 区民センター内)

☎(822)2400 内線254

## ちあふる・とよひら 子育て講座



歯みがきのコツ教えます！  
歯科衛生士が歯磨きや虫歯予防のポイントをお知らせします。

日時 4月27日(水)10時30分～11時30分

対象 7カ月～1歳6カ月のお子さんと保護者。

定員・費用 12組。無料。

会場 豊平区保育・子育て支援センター(ちあふる・とよひら)(月寒東1-4)。

申込 4月13日(水)から、平日10時～17時に左記へ電話で。先着順。

詳細 区役所健康・子ども課子育て支援担当係  
☎(822)2474

## 西岡図書館から

### 楽しいお話の会

日時 4月14日・21日・28日のいずれも木曜日。15時～15時30分。

対象 幼児・小学生と保護者。  
《こどもの読書週間特別行事》  
①パネル展「本の世界の図書館」

お話の中に図書館が登場する物語や絵本を紹介します。  
日時 4月23日(土)～5月10日(火)。

## ②こりんとめーたんがやってくる

こりんとめーたんにはしゃんけんて勝った先着50人に、特製しおりをプレゼント！



日時 4月29日(祝)14時～15時。

対象 小学生以下。

③楽しいお話の会スペシャル  
花がテーマのスライドや手遊び、絵本の読み聞かせを行います。

日時 4月29日(祝)15時～15時40分。

対象 幼児・小学生と保護者。

## ④こども映画会

アニメ映画「化けくらべ」  
「カワウソ親子の冒険」を上映します。



日時 5月7日(土)15時～16時。

会場 西岡児童会館体育室(西岡図書館併設)。

《休館日》4月13日(水)・27日(水)。  
詳細 西岡図書館(西岡3-6) ☎(852)8111

## 豊平区民センター 図書室読み聞かせ

親子で一緒に！友達と楽しく！読み聞かせに参加しませんか。  
日時 4月13日(水)10時30分～11時

時。

会場 区民センター図書室児童コーナー(平岸6-10)。

参加方法 当日、直接会場へお越しください。

詳細 区民センター図書室 ☎(811)1030

## 豊平区ジュニアリーダー 養成研修生募集!!



年に5回の研修会やキャンプなどの楽しい体験ができます。一緒に学んでたくさんのお友達を作りませんか。

対象 区内在住の小学5・6年生。

申込 随時受付。興味のある方は左記へ連絡を。

詳細 札子連豊平支部事務局(平岸6-10 区民センター内) ☎(812)7183

## 自家製堆肥を使った 家庭菜園講座

生ごみを使った自家製堆肥で安全・安心な野菜を作りましょう。プランターでの簡単な栽培方法も紹介します。

参加者には堆肥化セットを無料進呈。

日時 5月10日(火)13時30分～15時30分。  
会場 東月寒地区センター(月

広告

寒東3―18)。  
**定員・費用**50人。無料。  
**申込**4月11日(月)～5月9日(月)の10時～16時に左記へ電話(日祝を除く)、または住所・氏名・電話番号および「5月10日東月寒地区センター開催」と記載の上、フアックスか電子メールで。先着順。  
**詳細**生ごみ堆肥化相談窓口  
**FAX**(021)53118  
**E**kitagomi@alles.or.jp  
**国民健康保険料の**  
**夜間・休日納付相談**  
**日時** 夜間 4月13日(水)・14日(木)のいずれも19時30分まで  
**休日** 4月17日(日)9時～14時30分。  
**会場** 区役所1階保険年金課。  
**詳細** 区役所保険年金課収納一係・二係 ☎(822)2510  
**市税の夜間納付相談**  
**日時** 毎週木曜日、20時まで。  
**会場** 南部市税事務所2階納税課(平岸5―8)。  
**詳細** 南部市税事務所納税課 ☎(824)3913

## 「とよひらまちづくりパートナー」

として地域といっしょに **まちづくり** しませんか？

多様な担い手によるまちづくりを進めるため、新たにスタートした「とよひらまちづくりパートナー制度」。「とよひらまちづくりパートナー」に登録して、地域のまちづくり活動に参加・協力してくださる事業者や団体などを募集します。一緒に豊平区をより良いまちにしていきましょう！

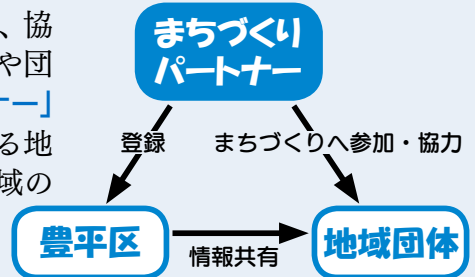


↑ まちづくり活動の例

- 登録できる団体** 豊平区内に本社、支社（支店）、事業所、事務所などを有する事業者や団体、豊平区内に所在する教育機関など。
- 登録をお考えのときは** 随時募集していますので、まずはお気軽に区役所地域振興課までご連絡ください。
- お問い合わせ** 区役所地域振興課まちづくり調整担当係  
 ☎822-2427 FAX822-9357  
 HP [www.city.sapporo.jp/toyohira/machi/partner/](http://www.city.sapporo.jp/toyohira/machi/partner/)

## とよひらまちづくりパートナー制度とは？

地域のまちづくり活動に参加したい、協力したいという意欲のある事業者や団体が「とよひらまちづくりパートナー」として登録。町内会をはじめとする地域団体や豊平区といっしょに、地域のまちづくり活動へ参加・協力していただく制度です。



※まちづくり活動への参加・協力にあたっては、政治的・宗教的な活動や営利・宣伝を目的とした活動などはできません。



## 飼い犬の登録と狂犬病 予防注射をしましょう

犬の登録・予防注射の接種は飼い主の義務です。右表の動物病院などで行ってください。

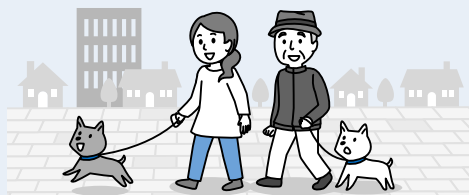
※休診日は動物病院によって異なります。それぞれお問い合わせください。

※登録手数料3,200円、注射費用2,560円、注射済票交付手数料700円です。

※本誌全市版27ページにも関連記事が掲載されています。

**詳細** 動物管理センター（西区八軒9条東5丁目）☎736-6134

**HP** [www.city.sapporo.jp/inuneko/](http://www.city.sapporo.jp/inuneko/)



委託動物病院名	所在地	電話番号
あさひ動物病院	旭 町7-3-8	821-8355
川井動物病院	月寒西1-7-9-1	851-1519
こなゆき動物病院	月寒西1-9-9-12	799-0309
つきさっぶ動物病院	月寒東2-3-7-31	851-0618
ありが動物病院	月寒東3-3-1-20	857-7117
つきさむ動物クリニック	月寒東3-15-5-7	595-7295
豊平動物病院	豊 平8-12-1-3	815-5820
CoUCoUペットクリニック	中の島2-2-1-22-2階	831-1599
<small>ひがしたに</small> 東 谷 獣 医 科 医 院	中の島2-4-2-15	823-4222
玉井動物病院	西 岡4-6-9-23	857-2210
佐藤動物病院	西 岡4-8-6-16	854-3314
西岡ペットクリニック	西 岡4-13-1-1	676-9100
平岸ペットクリニック	平 岸2-3-2-17	814-7702
シー・アニマルクリニック	平 岸2-15-4-8	303-4174
MAUペットクリニック	平 岸6-14-1-2	822-2211
羊ヶ丘どうぶつ病院	福 住1-4-9-11	857-5661
ノア動物病院	美 園1-5-1-37	841-0729
ハーティ動物病院	美 園9-8-3-7	813-5500

## 豊平区体育館だより

5月開講の教室です。日程・定員・受講料などの詳細につきましては、下記にお問い合わせください。

①は小学校1～3年生の初心者、②は年齢・レベル不問。

**申込** 4月16日(土)までの9時～20時に電話か直接窓口で。

**抽選** 4月17日(日)14時から。

※4月25日(月)は施設整備日のためお休み。

※受講料のほか、施設利用料（一般390円、高校生230円、65歳以上130円）が必要です。

**詳細** 豊平区体育館（月寒東2条20丁目）☎855-0791

対象	種 目	曜 日	時 間
①	ジュニア野球教室	木	16時30分～18時
②	マンツーマン卓球	火・水	16時10分～17時
	プライベート卓球		
	マンツーマンテニス	木	12時10分～12時55分
	プライベートテニス		

## 各種講座のお知らせ

講 座 名	曜 日	開催日時	定 員	受講料 教材費
西 岡 福 住 地 区 セ ン タ ー (西岡4-9) ☎852-4687	①タブレット初心者講座（タブレット無料貸出（10台））	水	5/11（全1回） 10時～12時	10人 500円
	②健美操講座	木	5/12～6/2（全4回） 13時30分～15時	10人 2,000円
東 月 寒 地 区 セ ン タ ー (月寒東3-18) ☎853-2011 FAX853-2012	①親子わくわくピクスと絵本の読み聞かせ	木	4/21（全1回） 10時30分～12時	- 無 料
	②第2回パソコン講座（エクセル基礎編） 表計算と数式入力	火・木	5/12～31（全6回） 10時～12時	10人 4,000円 1,050円
	<b>対象</b> ①は区内在住の1～3歳の乳幼児と保護者。②は区内在住かお勤めの15歳以上の方（中学・高校生を除く）。 <b>申込</b> ①は4/14(木)～20(水)に電話か直接窓口、または講座名・氏名・住所・連絡先を記載の上ファクスで。②は4/18(月)～30(土)の9時～17時に直接窓口で。先着順。			

※定員に満たない場合は、引き続き受け付けます。応募者が少ない講座は、中止になることがあります。

※納入された受講料・教材費は、原則としてお返しできません。

## 平成28年度胃がん・大腸がん検診（予約制）

実施日時、会場などは右表の通り。

**内容** 胃がんはバリウムによるレントゲン間接撮影、大腸がんは検便による潜血反応検査です。いずれも一次検診であり、内視鏡による検査ではありません。

**対象・回数** 市内在住で、職場などで検診を受ける機会のない40歳以上の方。年に1回。

**費用** 胃がん検診700円、大腸がん検診400円。当日、受付でお支払いください。

※次のいずれかに該当する場合は無料。70歳以上の方、65～69歳で後期高齢者医療制度に加入の方、市・道民税非課税世帯、生活保護世帯、支援給付世帯。証明書類が必要になりますので、予約時にご確認ください。

**申込** 検診日の1週間前までに、下記へ電話か直接窓口で。

**詳細** 区役所健康・子ども課健やか推進係 ☎822-2472

<b>実施日</b>	毎月第3木曜日
<b>受付時間</b>	8時45分～10時
<b>実施会場</b>	保健センター2階で受付 区役所駐車場の検診車でレントゲン撮影

☆豊平区ホームページではフォトアルバム掲載以外の出来事も公開しています。ぜひご覧ください。

### とよひら フォト アルバム



### 第33回東月寒地区雪中運動会（2/28）

屋外で楽しみながら地域住民の連帯感を育てようと、東月寒地区町内会連合会が主催しました。

実施されたのは風船割り、障害物競走、ボブスレー、パン食い競争など、幅広い世代が楽しめる8種目。地域住民約300人が寒さに負けず、子どもも大人も熱い真剣勝負を繰り広げました。初参加の小学1年生の女の子は「パン食い競争が楽しかった。来年も絶対に参加したい」と満足そうでした。

### 「福住地区の保健福祉ワークショップ」開催（3/8）

福住地区で日頃から地域の見守り活動をしている方たちが集まり、地域の見守りの推進を目的にワークショップを行いました。

見守り活動のすそ野を広げることを目指して作られる「福の住むまちみんなのできる見守りガイド」の内容や活用方法などについて話し合いが行われ、盛んに意見交換がされていました。

ガイドは、ここで出た意見を反映させて完成する予定です。



広告



今月は固定資産税を納める月です。第1期分の納期限は5月2日(月)です。



豊平区役所では、「おもてなし」をキーワードに、豊平区の特徴を生かした、まちの魅力アップに取り組んでいます。この連載では、その取り組みを紹介していきます。

## とよひら TOYOHIRA 「おもてなし特区」 推進事業

豊平区には、各種スポーツ施設があり、日常的に多くの人々が訪れています。

豊平区役所では、冬季オリンピック・パラリンピックの招致に向けた機運の醸成とまちの活性化を目指して、地域、企業、商店街などと連携し、豊平区を訪れた人を温かく「おもてなし」する取り組みを進めていきます。

### 豊平区ネットワーク会議「おもてなし部会」

事業の内容は、豊平区ネットワーク会議※の「おもてなし部会」が中心となって検討していきます。検討の内容は随時、ホームページなどでお知らせしていきます。



※豊平区ネットワーク会議  
まちづくりに関する協議を行う会議。町内会連合会をはじめ、区内のさまざまな団体が構成。

### 事業の内容

#### おもてなし憲章の制定

子どもたちにも分かりやすい言葉で「おもてなし憲章」を制定し、区民のおもてなし意識を高めていきます。

#### 食の新定番の開発・活用

豊平区の歴史や文化を生かした、豊平の「新定番」・「ご当地もの」メニューを開発していきます。

#### 区民運動の展開

おもてなしの担い手育成、街並みづくりなどの地域の取り組みを推進していきます。

## おもてなしのロゴマーク「アップルスマイル」が誕生しました！

「おもてなしの街・豊平」を表すロゴマーク「アップルスマイル」が誕生しました。「SAPPURO（サッポロスマイル）」のデザインをベースに、豊平区らしさを表現するため、区にゆかりの深いリンゴの形になっています。



※赤いリンゴの形です。

### アップルスマイルバッジを販売しています

豊平区役所売店など区内11カ所で「アップルスマイルバッジ」を販売しています。販売場所などの詳細は、下記ホームページをご覧ください。



販売価格 1個 300円(税込)

豊平区ホームページ [www.city.sapporo.jp/toyohira/](http://www.city.sapporo.jp/toyohira/)

詳細 内容に関するお問い合わせは、区役所総務企画課庶務係 ☎822-2405 FAX813-6585