



区民のページ

2015

4

南区の人口・世帯数

人口 / 141,344 (-141) 人  
 世帯数 / 63,159 (-70) 世帯  
 ( ) 内は前月比  
 ※平成27年(2015年)3月1日現在

[編集]  
 南区役所総務企画課広聴係  
 〒005-8612 南区真駒内幸町2丁目  
 ☎582-4714  
 南区のホームページ  
<http://www.city.sapporo.jp/minami/>



☆掲載写真は、南区のホームページでカラーで公開しています。



ありしまたけ お  
**有島武郎旧邸**

[所在地：南区芸術の森2]

『カインの末裔』『或る女』などで著名な近代日本文学を代表する作家「有島武郎」。彼が東北帝国大学農科大学(現：北海道大学)の教授であった1913年(大正2年)に、現在の北12条西3丁目に彼自身の設計で新築された邸宅が、その後、札幌芸術の森に移築、復元保存されました。この建物は、彼の息子である俳優の森雅之(本名：有島行光)が出演した映画の撮影でも使われました。新緑の中にひっそりとたたずむモダンな洋風住宅には、さまざまな資料が展示されています。



【開館時間】 4/25(土)～11/3(祝)は、9:45～17:00 (6/1(月)～8/31(月)は9:45～17:30)。  
 4/24(金)までは、外観は見学可能、内覧は要相談(月曜日を除く)。

【入館料】 無料(駐車料金別途)。

【問い合わせ】 札幌芸術の森 ☎592-5111 (4/24(金)までは毎週月曜日休園)

南区関連の主な施設

南区役所(真駒内幸町2) 代表☎582-2400

区役所内の直通電話番号

総務企画課		保健支援係	☎582-4746
庶務係	☎582-4705	相談担当	☎582-4747
地域安全担当	☎582-4706	保護一課	
選挙係	☎582-4711	相談担当	☎582-4765
広聴係	☎582-4714	保護一係	☎582-4756
地域振興課	☎582-4723	保護二係	☎582-4757
戸籍住民課		管理係	☎582-4751
戸籍係	☎582-4724	保護二課	
住民記録係	☎582-4728	保護一係	☎582-4763
税証明担当	☎582-4731	保護二係	☎582-4764
保健福祉課		保護三係	☎582-4768
地域福祉係	☎582-4734	保険年金課	
活動推進担当	☎582-4736	給付係	☎582-4770
福祉助成係	☎582-4741	保険係	☎582-4772
給付事務係	☎582-4742	収納係	☎582-4775
福祉支援係	☎582-4743	年金係	☎582-4786

- ・南区土木センター(南31西8) ☎581-3811
- ・南保健センター(真駒内幸町1) ☎581-5211
- ・ちあふる・みなみ(真駒内幸町2) ☎215-0183  
子育て相談専用 ☎215-0203
- ・南部市税事務所(豊平区平岸5-8)  
市税証明・口座振替 ☎824-3912  
納税相談 ☎824-3913  
個人の市・道民税 ☎824-3914  
固定資産税(土地) ☎824-3917  
固定資産税(家屋) ☎824-3918
- ・南清掃事務所(真駒内602) ☎583-8613
- ・南消防署(真駒内幸町1) ☎581-2100
- ・南区体育館(川治4-2) ☎571-5171
- ・澄川図書館(澄川4-4) ☎822-3730
- ・南区民センター(真駒内幸町2) ☎584-2100
- ・藤野地区センター(藤野2-7) ☎592-2002
- ・もいわ地区センター(川治8-2) ☎572-5733
- ・すみかわ地区センター(澄川4-4) ☎818-3035

まちづくりセンター

- ・定山溪(定山溪温泉東4) ☎598-2191
- ・真駒内(真駒内幸町2) ☎581-3025
- ・石山(石山2-2) ☎591-8734
- ・簾舞(簾舞3-6) ☎596-2059
- ・藤野(藤野2-7) ☎591-7041
- ・藻岩(川治8-2) ☎571-6121
- ・藻岩下(南34西9) ☎581-2001
- ・澄川(澄川3-2) ☎821-8585
- ・芸術の森地区(石山東7) ☎592-7009



## ほとんどの家電\*・付属品を無料回収

区役所などの回収ボックスでは、30cm×30cmの投入口に入る小さな家電を無料回収しています。回収ボックスに入らない大きな家電は市内の回収拠点をお持ち込みください。\*テレビなどの家電4品目は対象外

### 区内の回収ボックス設置場所（平成27年3月現在）

- 南区役所（真駒内幸町2丁目）
  - 中央地区リサイクルセンター（南30条西8丁目）
  - 南清掃事務所（真駒内602、駒岡清掃工場に併設）
  - イオン札幌藻岩店（川沿2条2丁目）
- 利用時間は、各施設の開庁時間、営業時間内です

## 地区リサイクルセンター

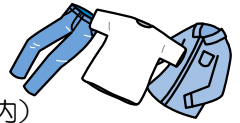
ワイシャツや背広、セーター、コートなどの古着を無料で回収し、再利用しています。古着以外にも、家庭から出るさまざまな種類の資源物を無料で持ち込むことができます。

### 中央地区リサイクルセンター

場所 南30条西8丁目  
（中央清掃事務所敷地内）

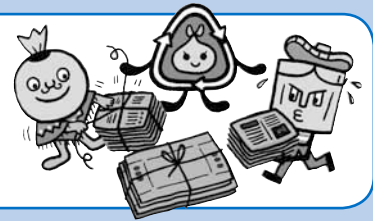
受入時間 10時～15時

休館日 年末年始（12月31日～1月3日）



## 集団資源回収

家庭から出る古新聞・古雑誌などの資源を町内会やPTAなど地域のみなさんが協力して集め、回収業者に引き渡す活動です。お住まいの地域の集団資源回収実施日や回収品目は、ホームページで確認またはお問い合わせください。



札幌市 集団資源回収実施状況

検索

## 雑がみ 2週に1回

無料

「新聞・雑誌・ダンボールと汚れた紙」以外の紙類全てです。



- 「新聞・雑誌・ダンボール」は「集団資源回収」へ。
- 紙おむつやティッシュペーパーは「燃やせるごみ」へ。
- ボックスティッシュの取り出し口のビニールや窓付き封筒のビニール、ホチキスの針が付いた紙は、取り外さずにそのまま「雑がみ」で出せます。

## 枝・葉・草 4週に1回（5～12月頃の期間のみ）

無料



- 収集期間外は「燃やせるごみ」へ。
- 野菜や果物は「燃やせるごみ」へ。



## ごみの分別をもっと詳しく知りたい方は「ごみ分けガイド・カレンダー」

ごみの分け方の詳細が書かれた冊子「ごみ分けガイド」とごみ収集日が記載されている「ごみ収集日カレンダー」を区役所、各地区センター、各まちづくりセンターで配布しています。



## びん・缶・ペットボトル 週1回

無料



- びん・缶・ペットボトルはつぶさずに、同じ袋に入れて出してください。
- プラスチック製のラベルやキャップは「容器包装プラスチック」へ。

## 大型ごみ 戸別有料収集

毎週金曜日（申込期限：水曜日）

大型ごみ収集センターに電話で申し込み。  
☎281-8153（9時～16時30分）

- 家具、寝具、建具
- スポーツ用品、楽器
- 子ども用遊具、自転車



- 指定ごみ袋に入れて口を縛れるサイズであれば、「燃やせるごみ」または「燃やせないごみ」で出せます。

## 「ごみ分別アプリ」

スマートフォンなどの端末を使って、ごみの分別や出し方のポイント、収集日などを手軽に確認できます。



iOS端末 (version4.3以上)



Android端末 (version2.2以上)



# ルールを守って賢くごみを出そう!!

引っ越しが増えるこの季節。何かとごみを出す機会も増えるものです。そこで、今月はごみの分別の仕方について紹介します。無料で出せるリサイクルも活用して、賢くおトクにごみを出しましょう。

この特集の問い合わせ先  
環境局環境事業部業務課 ☎211-2916

指定ごみ袋はコンビニやスーパーなどで買えるよ

ごみは当日の朝8時30分までにごみステーションへ!

資源物(無料)は中身の見える袋で出してね

ミーゴ・ヘルベルト

ミーゴ・ワケラレオ

ミーゴ・リサラ

札幌市ごみ減量キャラクター さっぽろミーゴス



## 燃やせるごみ 週2回

**有料**

### ごみを減らすためのワンポイント

生ごみは“ギュッとひとしぼり”の水切りで、約10%の減量効果!  
さらに乾かすと効果大!



生ごみ



製品プラスチック



皮革製品



炭・乾燥剤・保冷剤・使い捨てカイロ



ゴム・ビニール製品



汚れた紙



衣類・布類

**エコ出し**

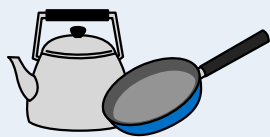
綿50%以上の古布やシーツは「**集団資源回収**」などでリサイクルできます(無料)。

○プラスチック製のおもちゃやカバン、ベルトなどに付いた留め具・金具は、取り外さずにそのまま「燃やせるごみ」で出せます。



## 燃やせないごみ 4週に1回

**有料**



金属製品

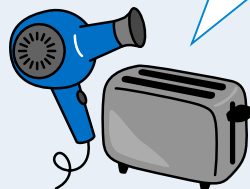


ガラス・せともの

※ガラスなどの割れ物や刃物は厚紙等で包み、指定ごみ袋に「キケン」と表示

**エコ出し**

小型家電製品は、回収ボックスなどに出せばリサイクルできます(無料)。



小型家電製品



## 容器包装プラスチック 週1回 **無料**



このマークがついているものは容器包装プラスチックへ

食料品や日用品などが入っていたプラスチック製の容器・包装・緩衝材などで、使用後に不要となるものです。



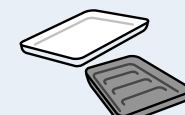
ポリ袋・ラップ類



プラスチック製ボトル類



パック・カップ類



トレイ類

### ごみを減らすためのワンポイント

中身を使い切り、汚れが付着している場合は水で軽くすすぐ。



のない、プラスチック製品は「燃やせるごみ」へ。

- OCD・CDケース
- ポリタンク
- プラスチック製の保存容器 など



### スプレー缶・カセットボンベ **無料**

中身を使い切り、必ず穴を開けて、透明または半透明の袋(別袋)に入れて出してください。



### 筒型乾電池 **無料**

電極をテープで包み、透明または半透明の袋(別袋)に入れて出してください。





区役所・区民センター・保健センター・各地区センターの駐車場は大変混みますので、できるだけ公共交通機関をご利用ください。

## 南区役所

代表 ☎(582)2400

### 区民野球場申し込み

**期間** 5月1日(金)～10月31日(土)  
(グラウンドの状況により、使用開始時期を延期する場合があります)。

**所在地** ①中ノ沢野球場(中ノ沢4丁目) ②簾舞野球場(簾舞380番地)。

**対象** 区内にお住まい、またはお勤めの方(高校生以下の場合)

は、保護者の方などがお申し込みください。なお、①は少年野球での使用に限らせていただきます)。  
**使用料** 無料。

**申込方法** 4月19日(日)10時に南区役所3階総務企画課で申し込み(多数時抽選)。

**申込・詳細** 総務企画課庶務係 ☎(582)4705

### 南区緑苑大学(高齢者教室)

生涯学習のきっかけをつくり、高齢者に生きがいを持って潤いのある生活をしていただくための講座です。

**内容** 南区の郷土史や陶芸、体操、調理実習、施設見学、園芸などを幅広く学びます。

**期間** 5月27日～11月18日の毎週水曜日。主に13時30分～

15時30分。※講義の内容による時間変更と夏休みあり。  
**対象** 区内にお住まいの満65歳以上(4月1日現在)で、初めて受講し、毎回出席可能な方。

**定員** 50人(定員を超えた場合は抽選。過去の連続申し込み回数による優遇措置あり)。

**費用** 無料(教材費などは自己負担)。

**申込方法** 地域振興課、区民センター、各地区センター、各まちづくりセンターで配布中の申込書に記入し、4月13日(月)～16日(木)に直接左記へ持参(電話・郵送不可)。

**申込・詳細** 地域振興課地域活動担当 ☎(582)4723



### 南区レディーズバドミントン大会

**日時** 5月22日(金)9時～17時

**会場** 南区体育館。

**対象** 区内にお住まい、またはお勤めか、区内でバドミントンの活動をしている女性(学生を除く)。

**種目** ダブルス(経験・未経験)

験(年齢別)。トリプルス(合計年齢160歳未満・160歳以上)。  
**定員** 100人。  
**費用** 1人千500円。

**申込方法** 4月13日(月)～5月8日(金)に電話で左記へ(先着順)。※チームでお申し込みください。

**申込・詳細** 地域振興課地域活動担当 ☎(582)4723

「地域みんなで子どもを見守る南区」運動

▽地域団体・事業者の皆さんへ  
登下校時のあいさつや声掛けといった、子どもの見守り活動をお願いします。

地域団体の腕章と事業者用の車両ステッカーを交付していますので、ご希望の方は電話で左記までご連絡ください。

**詳細** 地域振興課地域活動担当 ☎(582)4723

### 胃がん・大腸がん検診

**検診日** 4月24日(金)。

**受付時間** 8時45分～10時。

**会場** 南保健センター。

**対象** 40歳以上で、職場などで受診していない方。

**費用** 胃がん検診は700円、大腸がん検診は400円。ただし、70歳以上の方、後期高齢者医療制度にご加入の方、生活保護世帯の方、市民税非課税世帯の方は無料。※それぞれ証明できるものが必要。

**申込方法** 事前に左記へ予約(電話可)。

**申込・詳細** 健康・子ども課 健康やか推進係 ☎(581)5211

南清掃事務所 ☎(583)8613



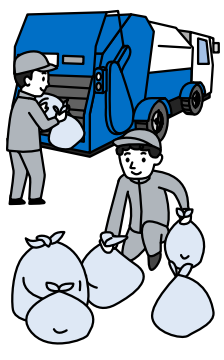
### 南清掃事務所

ごみ収集に関するお知らせ

5月4日(祝)～29日(金)の間、駒岡清掃工場が定期整備のため、ごみの受け入れを休止します。

この期間は、回収したごみを白石清掃工場に運ぶため、ごみ収集時刻が通常時に比べ前後する場合がありますので、ご了承ください。

ごみは、収集日の8時30分までに出してください。なお、破砕工場も休止します。



広告

広告

## ■南区保育・子育て支援センター(ちあふる・みなみ)がオープンしました！

「ちあふる・みなみ」では、産休明けから3歳未満の乳幼児を対象とする保育(小規模保育)と、子育てサロンをはじめとしたさまざまな子育て支援を行います。

「子育てサロン」は、子育て中の親子が気軽に集まり、遊びながら交流できる常設のサロンです。就学前のお子さんと保護者、これから親になれる方、地域にお住まいの方などどなたでも利用できますので、気軽にお立ち寄りください。

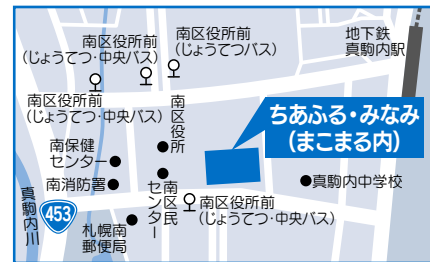


**所在地** まこまる(旧真駒内緑小学校)内  
真駒内幸町2丁目

**電話番号** 215-0183 (子育て支援担当)  
215-1736 (小規模保育担当)

**開所日** 月曜日～土曜日  
(祝・休日、年末年始を除く)

**開所時間** 9:00～17:00  
(小規模保育は7:00～19:00)



## ■犬の登録と狂犬病予防注射を受けましょう！

犬の登録と予防注射の接種は飼い主の義務です。委託動物病院は下記のとおりです。詳しくは、本誌全市版26ページをご覧ください。

### 区内の委託動物病院一覧

名称	所在地・電話
はらだ動物病院	川沿1条3丁目3-30 ☎578-1122
ペットクリニック シリウス	川沿1条6丁目3-15 ☎572-7711
川沿小動物医院	川沿10条2丁目1-7 ☎571-0920
みくに動物病院	川沿13条2丁目1-48 ☎572-9311
あい動物病院	澄川4条7丁目1-2 ☎815-1786
パタプルス動物病院	澄川5条3丁目9-10 ☎825-0012
札幌緑が丘動物病院	澄川5条11丁目2-2 ☎582-5009
芸術の森動物クリニック	常盤3条1丁目3-55 ☎592-9677
ふじのペットクリニック	藤野3条7丁目1-20 ☎591-0661
南札幌動物病院	藤野3条11丁目10-28 ☎596-1511
真駒内どうぶつ病院	真駒内上町5丁目4-2 ☎582-8111
かさはら動物病院	南33条西9丁目3-27 ☎583-1013

※休診日・診療時間は病院ごとに異なりますので、事前に電話でご確認願います。  
※登録手数料3,200円、予防注射料金2,560円、注射済票交付手数料700円。

**詳細** 動物管理センター ☎736-6134

## 図書館・図書室からのお知らせ

### ▼澄川図書館 (☎822-3730)

- ・おはなしの会 4/11(土)13:50、18(土)13:50、25(土)10:00、5/9(土)13:50
- ・子ども映画会 4/11(土)14:30、18(土)14:30、25(土)11:00、5/9(土)14:30
- ・こどもの読書週間「ミッフィー誕生60周年記念展示」 4/23(木)～5/12(火)

### ▼南区民センター図書室 (☎584-2533)

- ・楽しいおはなしの会 4/16(木)10:30

### ▼藤野地区センター図書室 (☎592-2002)

- ・おはなしの会 4/18(土)11:00、25(土)11:00
- ・子ども映画会 4/11(土)11:00、5/9(土)11:00

### ▼もいわ地区センター図書室 (☎572-5733)

- ・おはなしの会 5/9(土)11:00





健康的な食生活を推進するため、栄養バランスに配慮したヘルシーメニューを南区役所食堂で提供しています。  
今月は、4月22日(水)に提供。35食限定。1食470円。

## ■町内会・自治会に加入しませんか

町内会・自治会は、地域の身近な課題を解決したり、住民の皆さんの親睦を図るなど、地域の結びつきを深めながら、住みよいまちづくりを目指して、自主的に組織し、自立的に運営している団体です。



町内会・自治会の活動に多くの方が積極的に参加することによって、より暮らしやすいまちづくりを進めていくことができます。お住まいの地域の町内会・自治会をお知りになりたい方、加入を希望される方は、各まちづくりセンターまたは地域振興課まちづくり推進係にお問い合わせください。

※各まちづくりセンターの連絡先は、本誌南区版1ページに掲載しています。

**詳細** 地域振興課まちづくり推進係 ☎582-4723

## ■平成27年南区ガイド & MAP

南区の概要や公共施設などを区内の地図と併せて紹介する「南区ガイド&MAP」の最新版を作製しました。

下記の配布場所で4月13日(月)から無料で配布します。



### 配布場所

南区役所 1階情報提供コーナー  
区内各まちづくりセンター  
区内各地区センター

**詳細** 総務企画課広聴係 ☎582-4714

## ■平成27年度南区まちづくり活動助成金

区内を拠点に活動する団体が新たに取り組む継続的なまちづくり活動に対して、審査の上、20万円を限度に助成します。助成の条件、申請方法などについては、上記へお問い合わせください。

**詳細** 地域振興課まちづくり調整担当 ☎582-4723

### 【対象となる事業】

- ①地域課題の解決を図る事業
- ②地域コミュニティの活性化を図る事業
- ③地域の特性を生かし、その魅力を高める事業

**申請期限** 平成28年1月29日(金)

## 今月のやさしい「ホウレン草」

北海道では4～9月が旬の

### 特徴

貧血予防に効果的な鉄が含まれており、その鉄の吸収を助けるビタミンCや免疫力を高めるカロテンも多く含まれています。

### 見分け方

葉先がピンとし、厚みがあって濃い緑色のもの。葉が下の方から密集して生え、根元が赤くてふっくらしており、茎が細すぎないものがおいしい。

### 料理例

おひたし、あえ物、炒め物、パスタ、サラダなど

**詳細** 健康・子ども課健やか推進係 ☎581-5211

## 簡単レシピ ほうれん草のキッシュ

[材料 / 8個分]

- ホウレン草・・・70g
- 玉ネギ・・・1/8個(30g)
- ベーコン・・・2枚
- 餃子の皮(大きめ)・・・8枚
- とろけるチーズ・・・適量
- コーン・・・適量
- 卵・・・1個
- 生クリーム・・・50ml
- 塩・こしょう・・・少々



[作り方]

- ①ホウレン草はざく切り、玉ネギは細切り、ベーコンは1cm幅に切る。
- ②フライパンに油を引き、玉ネギとベーコンを炒め、火が通ったら、ホウレン草と塩・こしょうを加え、炒める。粗熱をとり、水気を切る。
- ③マフィン型に餃子の皮を敷き、②を加え、チーズ、コーンをのせる。
- ④卵と生クリームをよく混ぜ、③に注ぎ、180度のオーブンで10～15分焼き目がつくまで焼く。

## ■講座のご案内

※特に記載のない場合、受講対象「15歳以上の方」は中学・高校生を除く。

## 藤野地区センター (☎592-2002)

講座名	受講対象	定員	開講日	開講時間	受講料など	申込日
春の園芸 家庭菜園パートⅠ	15歳以上の方	15人	4/23(木)	13:30～15:30	500円	4/11(土)から 9:00～21:00
ワード基礎講座 (全6回)	15歳以上の方 (文字入力、マウス操作がスムーズにできる方)	15人	5/11(月)、14(木)、16(土)、 18(月)、21(木)、23(土)	18:00～20:00	受講料3,800円 教材費1,700円 (レンタル料含む)	4/13(月)～27(月) 9:00～21:00
女性のための 健康マージャン (全8回)	15歳以上の方 (女性のみ)	12人	5/12(火)、19(火)、26(火)、 6/2(火)、9(火)、16(火)、23(火)、30(火)	18:00～20:00	受講料4,100円 教材費1,000円	4/21(火)から 9:00～21:00
気軽に手づくりパン講座	15歳以上の方	12人	5/14(木)	10:00～12:00	受講料700円 材料費800円	4/23(木)から 9:00～21:00
バレエ講座 ～初めてでも大丈夫～ (全4回)	15歳以上の方	15人	5/21(木)、28(木)、 6/4(木)、11(木)	14:00～16:00	2,500円	4/28(火)から 9:00～21:00

**申込方法** 電話または直接藤野地区センターへ(先着順)。受講料は申込時に、教材費・材料費は開講日に持参してください。受講申込者が少ない講座は中止する場合があります。「ワード基礎講座」は、Windows8.1のオフィス(ワード)2013を使用します。「気軽に手づくりパン講座」は、エプロン、三角巾、ふきん、持ち帰り用袋、筆記用具を持参してください。「バレエ講座」は、ストレッチのきいた動きやすい服装で、飲み物と汗拭きタオルを持参してください。

## もいわ地区センター (☎572-5733)

講座名	受講対象	定員	開講日	開講時間	受講料	申込日
かけっこ教室 「リレー選手をめざして」 (全2回)	小学1～3年生	8人	4/18(土)、25(土)	13:00～14:00	2,000円 (傷害保険付き)	4/11(土)から 9:00～21:00
	小学4～6年生	10人	4/18(土)、25(土)	14:20～15:20		
春のボディリフレッシュ ストレッチ&ふまねっと	18歳以上の方 (高校生を除く)	15人	4/21(火)	13:00～14:30	500円	4/12(日)から 9:00～21:00
かけっこ教室 「スタートダッシュで差をつけよう」 (全2回)	小学1～3年生	8人	5/16(土)、23(土)	13:00～14:00	2,000円 (傷害保険付き)	4/18(土)から 9:00～21:00
	小学4～6年生	10人	5/16(土)、23(土)	14:20～15:20		

**申込方法** 電話または直接もいわ地区センターへ(先着順)。「かけっこ教室」は、上靴、飲み物、タオルを持参してください。「春のボディリフレッシュ」は、タオルを持参してください。

## すみかわ地区センター (☎818-3035)

講座名	受講対象	定員	開講日	開講時間	受講料	申込日
シニアのためのパソコン ワードの基礎の復習と エクセルの初歩(全8回)	50歳以上で、パソコンを持参できる方	12人	5/18(月)、25(月)、 6/1(月)、8(月)、15(月)、22(月)、29(月)、 7/6(月)	10:00～12:00	6,600円 (教材費含む)	4/20(月)～27(月) 9:00～21:00
唱歌・叙情歌を歌おう (全8回)	15歳以上の方	20人	5/20(水)、 6/3(水)、17(水)、 7/1(水)、15(水)、 9/2(水)、16(水)、30(水)	13:30～15:00	4,000円	4/20(月)～30(木) 9:00～21:00

**申込方法** 電話または直接すみかわ地区センターへ(先着順)。定員に満たない場合は引き続き受け付けます。受講申込者が少ない講座は中止する場合があります。「シニアのためのパソコン」は、オフィス(ワード・エクセル)2010または2013搭載のノートパソコンを持参してください。

広告



# ふれあい写真館



## 2/25 地域のもりから学ぶ森林づくり2014 定山溪もりづくり発表会

定山溪中学校で、「地域のもりから学ぶ森林づくり2014 定山溪もりづくり発表会」が開催されました。同校では、森林に生息する生物についての理解を深め、自然環境と調和した森林を育てることを目的に、森林での自然観察や種まきなどの活動を行っています。これらの取り組みは高く評価され、「第6回さっぽろ環境賞」において、「生物多様性保全部門」の札幌市長賞を受賞しています。

## 2/27 あったか料理で交流会

南区民センターで「あったか料理で交流会」が開催され、高齢者を中心に35人の区民が参加しました。参加者は、簡単なストレッチや体操で体を動かした後、「けんちん汁」などを食べながら仲間との交流を深め、心も体も温まる楽しい時間を過ごしました。



## 2/27 両親教室

南保健センターで「両親教室」が開催され、初めての出産を迎える夫婦23組が、赤ちゃんの世話や子育ての心得について学びました。新生児に見立てた人形をお風呂に入れる沐浴実習では、ぎこちない手つきながらも真剣に取り組む未来のお父さん・お母さんや、夫婦で協力し合う姿などが見られました。



## 2/28 南区少年消防クラブ合同卒団式

真駒内桜山小学校で、「南区少年消防クラブ合同卒団式」が行われ、区内の少年消防クラブの卒団員28人が、各クラブの指導部長から卒団証を受け取りました。この日は、川沿少年消防クラブが「第11回小学生のぼうさい探検隊マップコンクール」で文部科学大臣賞を受賞した報告会も行われました。



## 3/3 石山商店街振興組合 相互交流連携協定締結式

同じ組合名であることを縁に、札幌市南区の「石山商店街振興組合」と滋賀県大津市の「石山商店街振興組合」が「相互交流連携協定」を締結しました。今後は、各商店街の催しで互いの特産品の販売を行うなど、商店街の活性化を目指していきます。

