

新しいロゴになりました
(中央7ページ
をご覧ください)。

区民のページ「ちゅうおう」



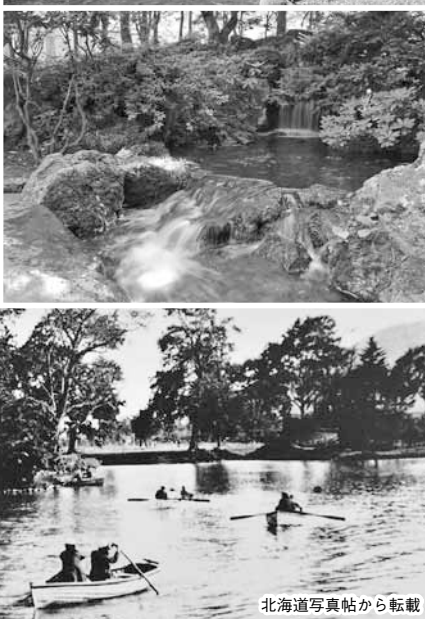
2015

<http://www.city.sapporo.jp/chuo/>

地域FM番組

「中央区だより」毎週月曜11時30分～
ラジオカロスサッポロ (FM 78.1 MHz)

編集：中央区市民部総務企画課広聴係
〒060-8612 札幌市中央区南3条西11丁目
☎011-205-3216 ㊚011-231-6539



中島公園

魅力いっぱい！中央区再発見

札幌市公文書館所蔵

札幌市公文書館所蔵

北海道写真帖から転載

中央区役所関連施設

【市コールセンター ☎ 222-4894】

- 中央区役所 (南3西11) (代表) ☎ 231-2400
- 中央保健センター (南3西11) ☎ 511-7221
- 中央区土木センター (北12西23) ☎ 614-5800
- 中央清掃事務所 (南30西8) ☎ 581-1153
- 中央区民センター (南2西10) ☎ 271-1100
- 旭山公園通地区センター (南9西18) ☎ 520-1700

- 大通公園 (北1西9)
- 東北 (北2東2)
- 苗穂 (北1東10)
- 東 (南2東6)
- 豊水 (南8西2)
- 西創成 (南5西7)
- 曙 (南11西10)

まちづくりセンター

- ☎ 251-6353
- ☎ 251-8119
- ☎ 261-3669
- ☎ 241-1696
- ☎ 521-0204
- ☎ 521-2384
- ☎ 511-0116
- 山鼻 (南23西10) ☎ 511-6371
- 幌西 (南11西14) ☎ 561-3256
- 西 (南6西13) ☎ 561-7124
- 南円山 (南9西21) ☎ 561-2472
- 円山 (北1西23) ☎ 611-3367
- 桑園 (北7西15) ☎ 621-3405
- 宮の森 (宮の森2-11) ☎ 644-8760

----- 中央区役所の主な課・係 (8時45分～17時15分 (土・日曜、祝・休日、年末年始を除く)) -----

総務企画課

- 庶務係 ☎ 205-3205
- 地域安全担当 ☎ 205-3205
- 選挙係 ☎ 205-3206
- 広聴係 ☎ 205-3216
- 地域振興課 ☎ 205-3221
- 統計担当係 ☎ 205-3222

戸籍住民課

- 戸籍係 ☎ 205-3232
- 住民記録係 ☎ 205-3238
- 保健福祉課
- 地域福祉係 ☎ 205-3301
- 福祉助成係 ☎ 205-3302
- 給付事務係 ☎ 205-3303

福祉支援係

- ☎ 205-3304
- 保健支援係 ☎ 205-3305
- 健康・子ども課 (保健センター内) ☎ 511-7221
- 保護課
- 相談担当係 ☎ 205-3274

保険年金課

- 給付係 ☎ 205-3341
- 保険係 ☎ 205-3342
- 収納一・二係 ☎ 205-3343
- 年金係 ☎ 205-3344

市税に関するお問い合わせは 中央市税事務所 (北2東4 サッポロファクトリー2条館4階) へ

納税課

- 市税証明・口座振替 ☎ 211-3912
- 法人の収納担当 ☎ 211-3074
- 納税相談担当 ☎ 211-3913

市民税課

- 個人の
- 市・道民税担当 ☎ 211-3914
- 特別徴収担当 ☎ 211-3075

諸税課

- 法人市民税担当 ☎ 211-3071
- 事業所税担当 ☎ 211-3073
- 軽自動車税担当 ☎ 211-3076

固定資産税課

- 土地担当 ☎ 211-3917
- 家屋担当 ☎ 211-3918
- 償却資産担当 ☎ 211-3079

魅力いっぱい！中央区再発見

中島公園

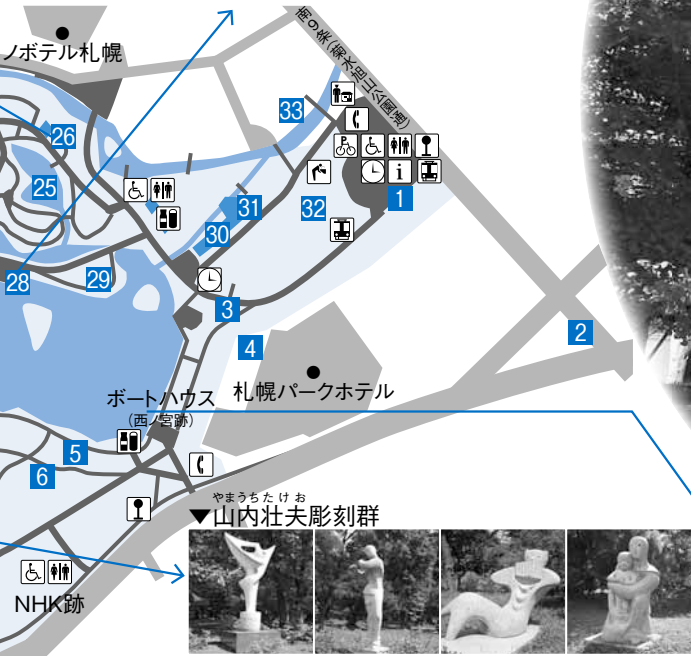
中島公園は札幌の中心部に位置する緑豊かな公園です。「菖蒲池」の水辺や、「豊平館」「八窓庵」といった国の重要文化財、札幌コンサートホール「Kitara」や「天文台」などの見どころが点在し、散策するにはぴったりの場所です。

4月に入り、少しずつ春の息吹が感じられ始めた中島公園を散策してみませんか？

【問い合わせ先】

中島公園管理事務所
☎(511) 3924

▼フジのトンネル。5～6月には見事な花を咲かせ、来園者の目を楽しませてくれます



凡例

- トイレ 身障者トイレ 水飲み場 時計
- 公衆電話 レストラン 売店 案内板
- 駐輪場 バス停 交番 地下鉄駅

- | | | |
|-----------|---------------------|-----------------|
| 並木 | 12 彌彦(伊夜日子)神社 | 23 豊平館 |
| 八郎顕彰碑 | 13 鴨々川 | 24 日本庭園 |
| く子等(碑像) | 14 札幌護国神社 | 25 シダレザクラ(枝垂桜) |
| クホテルの庭園 | 15 行啓通 | 26 八窓庵 |
| ワカエデ「舞孔雀」 | 16 エゾヤナギ(公園一の老木) | 27 菖蒲池(元右衛門堀跡地) |
| 太郎像 | 17 白鶴橋 | 28 フジ |
| 夫彫刻群 | 18 不老の松の碑 | 29 四翁表功碑 |
| 立文学館 | 19 札幌コンサートホールKitara | 30 人形劇場こぐま座 |
| 場 | 20 相響(モニュメント) | 31 中島児童会館 |
| 公園一の太木 | 21 天文台(岡田山) | 32 森の歌像 |
| 夢(モニュメント) | 22 シダレウレウヤナギ(枝垂雲龍柳) | 33 水天宮 |
- ※改修工事のためKitaraは6月16日、豊平館は平成28年3月末(予定)まで休館

ボート乗り場へGO!



中島公園と言えばボート乗り場を思い浮かべる人も多いはず。休日や夏休み、お祭りの時期はカップルや家族連れでにぎわいます。

- 営業期間 4月下旬～10月中旬。
- 料金 1艘40分、600円。
- 営業時間 9時～17時。
- ボート貸出は16時20分まで。
- ※営業期間、時間について状況により変更することがあります。
- 詳細 中島観光 ☎521-1019

歴史探訪

中島公園は、豊平川の流れによって生まれた地形がその由来になっています。鴨々川と本流に挟まれた地域を、明治初めには鴨々川島と呼び、本流の対岸の中島(のちの中島)と区別されていました。当時は上流から流送される木材を溜めておく貯木池があり、施工に当たった人物の名を取って元右衛門堀と呼ばれていました。元右衛門堀はその後、菖蒲池として整備されています。

1887年(明治20年)に中島遊園地として整備され、札幌の娯楽の中心となりました。また、競馬場もこの地に移設され札幌競馬が開催されるようになりました。花を楽しめる岡田花園などの料亭もでき、高級料理を堪能できる場としても人気を集めました。

1910年(明治43年)には中島遊園地から中島公園へ改称され、その後の1918年(大正7年)の開道50年記念北海道博覧会では迎賓館や農業館などのパビリオンが建設され、道外からも多くの人が観覧に訪れたそうです。



迎賓館(札幌市公文書館所蔵)

終戦後の1958年(昭和33年)、北海道大博覧会に合わせ「子供の国」が整備されると、子供の国はその後の中島公園の顔として定着していきます。豊平館が移設されたのもこの時期です。

「プロレスの殿堂」ともいわれた中島スポーツセンターでは、大相撲札幌場所やサーカスなどの興行が行われ、中島球場における野球大会、中島プールなども多くの人でにぎわいましたが、その後の街の変遷とともにその役割を終えていきました。現在はKitaraや北海道文学館が整備されるなど、札幌の文化シーンに欠かせない空間になっています。

八窓庵

江戸初期の茶人小堀遠州こぼりえんしゅうが、江州小室郷ごうしゅうこむろこう（現在の滋賀県）の寺院「孤蓬庵」に造った茶室「舎那院忘筌」しゃないんぼうせんを、札幌の実業家持田謹也もちだきんや氏が買い受け移築。その後、札幌市に寄贈され現在地に移築されました。国指定の重要文化財です。

●観覧期間 4月下旬～11月上旬。

●観覧時間・観覧料 9時～17時・無料。



▲日本庭園内にたたずむ八窓庵

▼春のシダレザクラ、秋の紅葉がきれいな日本庭園



◀池のあちこちで愛くるしい姿のカモを見ることができます



▶菖蒲池

地域のたゆまぬ努力



▲クリーン鴨々川清掃運動

公園を流れる鴨々川は、昭和30年ごろまではきれいな川でした。しかし近隣の開発が進むにつれ、生活排水やごみの投棄などで水質は悪化しました。その後、下水道の整備や町内会などによる清掃活動の成果により再び清流が戻ってきました。現在もこのような清掃活動は定期的に行われ、良好な河川環境を保持しています。

●最後に一言お願いします
札幌の歴史とともに歩んできた中島公園は、魅力的な資産がたくさんあります。子どもから高齢者まで多くの方に中島公園の魅力を知っていただきたいです。皆さん！ぜひ中島公園まで散策に来てください。新しい発見が次々と見つかりますよ。

●最も強く印象に残っているのは？
今はいまもうありませんが、北海道大博覧会の跡地利用でできたバラと山内壮夫の彫刻が設置された「百花園」や野球場、子供の国などは今でもその情景が目につかぶほどです。歌謡ショーを見に中島スポーツセンターにはよく足を運びました。中島公園の歴史上最もにぎわいを見せたのはこの時ではないでしょうか？当時の思い出は今でも自分の心に深く刻み込まれています。

●中島公園の見どころは？
これからの季節ですと桜ですね。中島公園内の桜はエゾヤマザクラ、ソメイヨシノ、ヤエザクラの順に咲いていきますので、約1カ月見ごろが続きます。中島体育センター裏から文学館、ボート乗り場へ続く園路を散策すると心が和みます。また春一番に咲くクロッカスもおすすめです。豊平館近くの公園出入口付近やKitarra前広場、幌平橋駅前広場が特にきれいです。

●中島公園の見どころは？
これからの季節ですと桜ですね。中島公園内の桜はエゾヤマザクラ、ソメイヨシノ、ヤエザクラの順に咲いていきますので、約1カ月見ごろが続きます。中島体育センター裏から文学館、ボート乗り場へ続く園路を散策すると心が和みます。また春一番に咲くクロッカスもおすすめです。豊平館近くの公園出入口付近やKitarra前広場、幌平橋駅前広場が特にきれいです。



- 1 イチョウ
- 2 木下弥
- 3 のびゆ
- 4 札幌パー
- 5 ハウチ
- 6 木下成
- 7 山内壮
- 8 北海道
- 9 自由広
- 10 ケヤキ
- 11 風景の



▲石川博司さん

中島公園は人々を
引きつける魅力が
いっぱい！

公園近くに住み、ホームページ『中島公園パークフェクトガイド』(<http://nakajimapark.info/>)で周辺情報を発信している石川博司さん(74)に中島公園の魅力を語っていただきました。

情報 オアシス

区役所関連施設の電話番号は、区民のページ「ちゅうおう」中央1ページをご覧ください。

4月11日からの内容です

もついいかい 火を消すまでは まあだだよ

中央区の人口と世帯数

平成27年3月1日現在
(国勢調査ベース)

人口	233,756人
	(前月比+173)
男	105,844人
女	127,912人
世帯数	130,811世帯
	(前月比+109)

交通事故発生件数

(概数)

	発生件数	死者数	傷者数
中央区	212 (-45)	0 (0)	255 (-39)
札幌市	1,142 (-243)	3 (+1)	1,333 (-257)

※平成27年累計・3月22日現在。
() は前年比

お花見ウォーキングを 実施します



▽内容 保健センターから円山公園までウォーキングをします。春を感じながら健康づくりをしませんか。

▽日時 5月8日(金)10時～12時(受け付けは9時40分から)。

▽集合場所 中央保健センター12階講堂(南3西11)。
※ゴール地点の円山公園で解散になります。

▽対象 区内在住の方。

▽定員・費用 100人・無料。

▽申込 4月20日(月)～30日(木)の9時～17時(土・日・祝日を除く)に電話で(ファクス

不可)。先着順。
(申込詳細) 健康・子ども課 健康・子ども課 健康・子ども課 健康・子ども課
やか推進係
☎(511) 7223

エンジヨイ マタニティクッキング

妊娠中に必要な栄養とバランスのよい食事の作り方について学ぶ簡単料理教室を行います。

▽日時 5月29日(金)10時～13時(受け付けは9時45分から)。

▽会場 中央保健センター12階講堂・栄養実習室(南3西11)。

▽対象 区内在住で初めてのお子さんを迎える妊娠5～7カ月の方。

▽定員・費用 24人・無料。

▽持ち物 母子健康手帳、エプロン、三角巾、手拭きタオル、上履き、筆記用具。

▽申込 4月13日(月)～5月22

国民健康保険料の納付と 夜間延長のお知らせ

平成26年度の国民健康保険料の納め忘れはありませんか。保険料の最終納期限が過ぎていますので、未納の保険料がある方は、早急に納付願います。

保険料を長期間滞納すると、保険証の返還や財産の差し押さえなどの行政処分を受けることがありますので、納付できない特別な事情のある方はご相談ください。

なお、平日の17時15分までに区役所へお越しになれない方に対して、夜間延長を行いますのでご利用ください。

▽夜間延長 4月22日(水)、23日(木)の20時まで。
※夜間延長は、庁舎南側玄関からお入りください。
(詳細) 保険年金課収納一・二係 ☎(205) 3343

「春の火災予防運動」を 実施します

春は空気が乾燥し、風が強い傾向にあり、火災が発生しやすい季節です。4月20日(月)

30日(木)の11日間、中央消防署では春の火災予防運動を実施します。ご家庭や職場などで次のことに注意しましょう。

は、電池切れに注意しましょう。

① 火災を防ぐ

調理器具など火気設備の周囲は、可燃物を置かず整理整頓しましょう。電気製品のコードは折り曲げや踏み付けを避け、コンセントはホコリがたまらないよう清掃しましょう。

② 放火を防ぐ

建物の周囲は整理整頓し、置いたままの廃品などは片付けましょう。ごみステーションへのごみ出しは、収集日の朝、決められた時間までに行いましょう。車や物置には必ず鍵を掛けましょう。

③ 避難経路の確認

廊下・階段を確認し、物品が置かれている場合は、緊急時に危険ですので片付けましょう。体の不自由な方やお年寄りのいるご家庭などは、特に夜間の対策を考えましょう。

④ 住宅用火災警報器の設置

ほとんどのご家庭では設置がお済みかと思いますが、まだ設置していないご家庭は早く取り付けましょう。なお、設置済みのご家庭で

は、電池切れに注意しましょう。

⑤ ごみの焼却禁止

屋外のごみ焼却は禁止されていますので、絶対にやめましょう。

少年消防クラブ員募集

▽活動内容 防火・防災に関する訓練と学習(規律・消火・応急手当などの訓練、施設見学など)、火災予防行事への参加(各地区の防災訓練・防火パトロールなど)。
※入団後に制服制帽を貸与します。

▽対象 「苗穂・東北・東」「桑園」「幌西」「山鼻」「円山・宮の森大倉山」の各地区にお住まいの小・中学生の男女。
※平成27年3月末現在 クラブ員69人在籍。
※ほかの地区にお住まいの方、中学生については、ご相談ください。



(申込詳細) 中央消防署予防課 防火推進係
☎(215) 2120

初心者対象 社交ダンスの集い



▽内容 いつまでも健康で生き生きと暮らせるまじづくりを目指した地域活動の一つとして、ダンスの基礎を学びます。

▽日時 毎月第1・第3金曜日の13時30分～15時30分。

▽会場 中央区民センター2階区民ホール(南2西10)。

▽対象 区内在住で初めてダンスをされる方や基礎を学びたい方。

▽持ち物 上靴。

▽費用 1回300円。

▽申込 不要。当日、直接会場へ。

※来場の際は、公共交通機関をご利用ください。

(詳細) 中央区民センター運営委員会 ☎(271) 1100

ジュニアリーダーになろう

子ども会ではリーダー養成研修会を実施しています。年

齢の異なる集団の中での遊びからルールやマナーを学び、レクリエーションや野外キャンプなどの活動を通して友達を作ることできます。



現在、子ども会に加入してないあなたもリーダーとして活躍してみませんか。たくさん仲間が待っています。

▽研修会 年5回(日帰り3回、夏・冬の1泊キャンプ各1回)開催予定。

▽会場 中央区民センター(南2西10)、市内の青少年キャンプ場など。

▽対象 区内在住の小学5・6年生。

▽費用 宿泊キャンプは2千500円程度。日帰りは実費が掛かる場合があります。

なお、子ども会安全共済会への年間加入保険料120円が必ずです。

▽申込 5月8日(金)までに電話で(9時～17時。土・日・祝・休日を除く)。ファクス不可。

(申込・詳細) 札幌市子ども会育成連合会中央区支部事務局 ☎(271) 1096

～犬の登録と狂犬病予防注射を受けましょう～

動物病院名	住所	電話番号	動物病院名	住所	電話番号
中馬動物病院	北1西23-1-41	644-0321	ベトコ動物病院	南11西14-1-24	512-1203
表参道ペットクリニック	北2西17-1-11	642-1001	山鼻動物病院	南11西14-2-32	512-1228
ガーデン動物病院	北2西25-2-1	213-7188	ハーティ動物病院(中央)	南12西7-1-3	511-3751
ガルドアニマルクリニック	北4西14-1-6	231-1024	オオバ動物病院	南13西14-3-28	552-2411
三國犬猫科医院	北6西25-1-15	621-0711	ノースアニマルクリニック	南16西18-2-21	551-6663
アニマルクリニック永山公園	北2東7ラポール永山公園1F	251-8333	石山通り動物病院	南17西10-1-25	563-9976
梅原ペット病院	南4西23-2-25	513-9611	三上動物病院	南2東2	221-7300
いぬとねこの病院	南6西18-2-7	211-8452	円山動物病院	宮の森1-11-1-37	644-1056
ふたば動物病院	南6西24-3-16	513-2828	赤レンガワンちゃんクリニック	宮の森1-15-3-5	616-1212
緑の森どうぶつ病院さっぽろクリニック	南7西8LC拾八番館1F	552-1665	星川動物病院	宮の森2-6-2-10	612-2211
おおい動物病院	南8西23-4-8	551-2247	宮の森アニマルホスピタル	宮の森4-10-3-14	612-7855
天内獣医科病院	南11西10-1-11	511-0406			

※休診日は病院によって異なります。電話でご確認ください。

※犬の登録・予防注射の接種は飼い主の義務です。

※登録手数料：3,200円、予防注射料金：2,560円、注射済票交付手数料：700円です。

※詳しくは全市版26ページをご覧ください。

(詳細) 動物管理センター(西区八軒9東5) ☎736-6134 **HP** <http://www.city.sapporo.jp/inuneko/>

「新入学(園)期の安全旬間」が4月6日(月)～15日(水)の10日間実施されます。

広告

子育て掲示板

～子育てに役立つ情報を提供するコーナーです～

【子育てサロンに参加しませんか】

親子が自由に集い、交流できる場です。お子さんと一緒に気軽に参加し、集まった皆さんと楽しく交流しましょう。

- ◆会場等 ①②の通り。
- ◆対象 0歳～就学前のお子さんと保護者。これからお父さんお母さんになる方。地域にお住まいで親子と交流したい方。
- ◆費用・申込 無料・不要。当日、直接会場へ。

①児童会館の子育てサロン 常設サロン（9時～12時）

会場	住所	電話	開始日
山鼻かわ兒童会館	南15西8	533-0622	4月10日
週3回実施：火・金・他の曜日は毎月変動			
緑丘兒童会館	南10西23	562-1283	4月14日
週3回実施：火・水・木曜日			
幌西兒童会館	南14西16	563-2263	4月10日
週3回実施：火・木・金曜日			
苗穂はるにれ兒童会館	北1東10	221-2271	4月8日
週3回実施：水・木・金曜日			

週1回サロン（10時30分～12時）

会場	住所	電話	曜日	開始日
桑園兒童会館	北7西15	641-7008	水	4月15日
山鼻兒童会館	南24西13	561-6220		
円山兒童会館	北1西23	621-0325	金	4月17日
宮の森兒童会館	宮の森2-5	641-9710		

※4月8日(水)から順次実施（原則として小学校の長期休業期間を除く）。詳細は各児童会館へ。

②地域主催・NPO法人主催の子育てサロン

区内の子育てサロンの日程や会場などは、中央保健センターや中央区役所で一覧表を配布しています。また、区役所のホームページからもご覧いただけます（<http://www.city.sapporo.jp/chuo/kosodate/kosodatesaron.html>）。

札幌市中央区 子育てサロン

検索

※開催日時は変更になる場合がありますので、事前にご確認ください。

（詳細）健康・子ども課子育て支援係
☎511-6399



【出前子育て相談

「ピンポーンこんにちは」

保育士がご家庭を訪問して、子育てに関する相談をお受けします。

- ◆訪問日時 月～金曜日（祝日、12月29日～1月3日を除く）の10時～16時の間で1時間程度。
- ◆対象 区内在住で0歳～就学前のお子さんの保護者。
- ◆費用 無料。
- ◆申込 月～金曜日（祝日、12月29日～1月3日を除く）の8時45分～17時15分に電話で。
- （申込・詳細）健康・子ども課子育て支援係
☎533-0874（子育て相談専用電話）

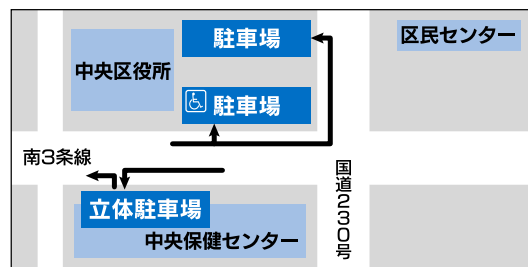
【区役所へは公共交通機関でお越しください】

区役所周辺は駐車禁止となっています。路上駐車はおやめください。また、区役所駐車場をご利用になる場合は、交通の妨げとならないよう南3条線側からお進みください。

なお、中央保健センター（南3西11 区役所南側）の立体駐車場も利用できます。

駐車の際は、短時間の利用にご協力ください。

（詳細）総務企画課庶務係 ☎205-3205



子どもの日
ファミリー自由開放

▽内容 家族を対象に卓球・バドミントンで多目的ホールを半面ずつ開放します。



▽日時 5月5日(祝)13時～17時。

▽会場 旭山公園通地区センター(南9西18)。

▽持ち物 上靴。ラケットやボール・シャトルなどの用具。
※動きやすい服装で利用してください。

▽費用・申込 無料・不要。
当日、直接会場へ。

地区センター講座

キッズ&ジュニアミックスダンス講座(全4回)

▽内容 子どもを対象としたダンス講座です。

▽対象 ①キッズ 4歳～小学1年生、②ジュニア 小学2～6年生。

▽日時 5月7日～28日の毎週木曜日①15時30分～16時20分、②16時30分～17時30分。

▽会場 旭山公園通地区センター(南9西18)。

▽持ち物 着替え、汗拭きタオル、飲み物。

▽定員 各15人。

▽費用 受講料2千円。

▽申込 4月13日(月)9時～17時に電話で。先着順。

※定員に満たない場合は申し込み日を過ぎて受け付けます(日・祝日を除く)。また、申し込みが少ない場合は講座を中止する場合があります。

▽申込・詳細 旭山公園通地区センター

☎(520) 17000

初心者対象
社交ダンスの集い

▽内容 いつまでも健康で生き生きと暮らせるまちづくりを目指した地域活動の一つとして、ダンスの基礎を学びます。

▽日時 毎月第2・第4火曜日の13時～15時。

▽会場 旭山公園通地区センター(南9西18)。

▽対象 区内在住で初めてダンスをされる方。

▽持ち物 上靴。
▽費用 1回300円。
▽申込 不要。当日、直接会場へ。

※来場の際は、公共交通機関をご利用ください。

▽申込・詳細 旭山公園通地区センター

☎(520) 17000

新しいロゴデザインが登場しました

中央区では、区内のデザイン系専門学校生を対象に、区のまちづくりのイメージアップを図る広報PR用ロゴデザインの募集を行いました。区民投票の結果、最優秀作品に札幌放送芸術専門学校の鳴海有樹さんのデザインが選ばれました。今月号から1年間、「中央区民のページ」表紙を飾りますので、よろしくお願いいたします。



●表彰式を行いました

広報PR用ロゴデザイン最優秀賞



▲鳴海有樹さん(札幌放送芸術専門学校)

2月27日(金)区役所会議室にて表彰式が行われ、中央区のロゴデザインとともに、冬期歩行者転倒事故対策事業およびウインタースポーツフェスタin大倉山(2月8日開催)のPRポスターデザインの各最優秀・優秀賞受賞者に対し、高松康廣中央区長から賞状と賞品が贈られました。

冬期歩行者転倒事故対策事業最優秀賞



▲神美沙希さん(札幌放送芸術専門学校)

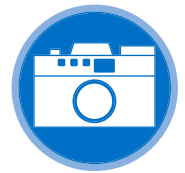
ウインタースポーツフェスタin大倉山最優秀賞



▲本間理紗さん(専門学校札幌デザイナー学院)

広告

歩行者への心遣い。自転車に乗る時は、通行ルールと駐輪マナーを守りましょう！



・2/25 笑顔で投げ掛ける元気の輪・

中央区民センター（南2西10）において、中央区老人クラブ連合会主催の**第33回中央区老連輪投げ大会**が行われ、区内の老人クラブから約240人が参加しました。



▲女性は3.5^{メートル}、男性は最大4^{メートル}先の棒を狙います

この競技は、輪を投げ、入った棒に書かれた点数の合計得点を競い合うもの。得点の高い棒に輪が入ると、周囲からは大歓声上がり、会場には笑顔が広がっていました。



▲団体戦で優勝した西地区老人クラブ和老会の皆さん

・2/26 道ばたに、古き良き札幌・

「まち」の歴史をさまざまな視点から振り返る**おしゃべりカフェ**が大通公園まちづくりセンター（北1西9）で開催されました。

この日は、新聞のコラムなどでおなじみの塚田敏信さんが講師（町先案内人）となり、「ご近所道ばた博物館」をテーマに、街区表示板やマンホールなど、道ばたの見落としがちな景色から分かる昔のまちの姿や意外な札幌の素顔について講演しました。



▲昔は広告入りの街区表示板もあったことご存じでしたか？

・3/4 みんなで考えるまちの未来・



札幌プリンスホテル国際館パミール（南3西12）において、**中央区まちづくり会議**が行われ、区内の連合町内会や中央区災害防止協力会、中央消防署など関係機関から約80人が参加しました。

会議では、継続的に取り組んできた「地域防災」と、今年新たに加わった「市電を活かしたまちづくり」の取り組み結果についてと来年度の予定が報告されました。なお、詳しい内容については中央区のホームページ（<http://www.city.sapporo.jp/chuo/>）の「トピックス」に掲載しています）をご覧ください。