

札幌の
人口と世帯 1,943,608人 (+10)
934,112世帯 (+200)
12月1日現在(前月比) 国勢調査ベース

市内の交通事故 **発生** 5,233件 (-410)
平成26年1月1日～ **死者** 20人 (-4)
11月30日(前年比) **傷者** 5,947人 (-391)

市の各種手続きや施設、行事、
公共交通案内などは
札幌市コールセンター

☎ **222-4894** FAX **221-4894**

8時～21時(年中無休)
Eメール info4894@city.sapporo.jp

市政に関するご意見、ご提案などは
市民の声を聞く課

☎ **211-2042** FAX **218-5165**

札幌市役所ホームページ

www.city.sapporo.jp

※広報さっぽろの誌面も掲載

携帯電話対応サイト

http://www.city.sapporo.jp/
mobile/

こちらからもアクセスできます→



広報クイズ

問題

3月に札幌で世界大会が開かれ、目標の円の中心にめがけて、氷上で石を滑らせる競技を何というでしょう。□に入るカタカナ5文字をお答えください。

プレゼント

正解者の中から抽選で小樽市のワックスボウル(ろうそく立て)を20人に、新春プレゼントとしてPMFの卓上カレンダーを30人に差し上げます。

22・23ページ「ぐるっと北海道」もご覧ください



応募方法

はがき、ファクス、Eメール。クイズの答え、郵便番号、住所、氏名、年齢、電話番号と希望賞品、広報誌や広報番組へのご意見・ご感想を記入し、広報課(下記)へ。1月22日(木)消印有効。当選者の発表は発送をもって代えさせていただきます。なお、12月号の正解は「**予防**」でした。

広報さっぽろは、毎月10日(1月号は年末)までに、町内会や、市が委託した民間の会社を通じて市内の全世帯に配布しています。詳細は、広報課かお住まいの区の区役所広聴係へお問い合わせください。

編集

札幌市市長政策室広報部広報課
〒060-8611 中央区北1西2
☎211-2036 FAX218-5161
Eメール kohokakari@city.sapporo.jp



札幌市長
うえだ ふみお
上田 文雄

市民の力を結集して
札幌の未来を切り開く

年頭にあたり謹んでごあいさつを申し上げます。

昨年、創造都市さっぽろの象徴的な事業となる「札幌国際芸術祭」を初開催しました。多くの市民の方にご来場いただくとともに、この芸術祭に呼応して160を超える連携事業が行われるなど、まちに一体感をもたらすことができました。

今年は、多くの方々の意見を踏まえて表明した「冬季オリンピック・パラリンピック」招致の取り組みが本格的に始まる年です。今後、市民の皆さんと共に、招致の実現に向けて歩みを進めてまいります。このほか、都心部の魅力を高めるため、将来のまちづくりの拠点となる市民交流複合施設の整備や、路面電車の路線を環状化する工事についても着実に進めていきます。

札幌は人口減少、超高齢社会という時代の転換期を迎えます。そうした中でも、このまちが持つ魅力を磨き高め、次代へ引き継いでいくために、全力を傾けてまいります。皆さんのご協力を心からお願い申し上げます。



札幌市議会議長
たかはし かつとも
高橋 克朋

市民の負託に応え
信頼される市議会を
目指して

年頭にあたり、札幌市議会を代表して、市民の皆さまに謹んでごあいさつを申し上げます。

昨年の市内経済は、依然として厳しい状況ではあったものの、緩やかな回復傾向が見られ始め、今後の先行きには明るさも見出されてきております。

一方で、集中豪雨による土砂崩れや大型台風・地震など、大規模な自然災害が相次いで発生し、改めて自然の脅威を感じる一年となりました。

市議会は、市民の代表として、皆さまの負託に応え、より信頼される市議会を目指すべく、議会の在り方を常に追求し、地域の発展と市民福祉の向上に向けて全身全霊で取り組まなくてはなりません。

市民の皆さまが安心・安全に暮らすことのできるまちづくり、将来に希望の持てるまちづくりをより一層推進するために、私ども市議会は不断の努力を続けてまいり所存です。

本年も、皆さまの変わらぬご支援とご協力をよろしくお願い申し上げます。

市役所・区役所などの連絡先

市役所

〒060-8611 中央区北1西2/地下鉄大通駅下車
☎211-2111(代表) FAX218-5161(広報課)

区役所(電話は代表、ファクスは広聴係)

中央区	南3西11	☎231-2400	FAX231-6539
北区	北24西6	☎757-2400	FAX757-2401
東区	北11東7	☎741-2400	FAX742-4762
白石区	本郷通3北	☎861-2400	FAX860-5236
厚別区	厚別中央1の5	☎895-2400	FAX895-2403
豊平区	平岸6の10	☎822-2400	FAX813-3603
清田区	平岡1の1	☎889-2400	FAX889-2402
南区	真駒内幸町2	☎582-2400	FAX582-0144
西区	琴似2の7	☎641-2400	FAX641-2405
手稲区	前田1の11	☎681-2400	FAX681-6639

※市税事務所の所在地、電話番号は27ページをご覧ください。

救急安心センター(24時間。医療機関の案内、救急医療の相談)

☎#7119 ダイヤル回線、IP電話は☎272-7119

夜間急病センター

中央区大通西19 WEST19内 ☎641-4316 FAX615-8604

小笠原 歩

対談

船山 弓枝

札幌市長

上田 文雄

ソチオリンピックで5位入賞を果たし、
私たちに夢や希望を与えてくれたカーリング女子チーム
「北海道銀行フォルティウス」。
この特集では、チームの主力メンバーである小笠原選手・
船山選手を迎えて行った上田市長との対談の様子を紹介。
カーリングを含めた冬のスポーツが持つ可能性に迫ります。

カーリングで札幌に 夢と感動を



お がさ わら あゆみ
小笠原 歩さん(北海道銀行フォルティウス所属)
2006年に出場したトリノオリンピックでは強豪カナダを破るなど
日本にカーリング旋風を巻き起こす。2011年に現在のチームを結
成し、札幌を拠点に活躍中。ソチオリンピックでは旗手を務めた。



ふな やま ゆみ え
船山 弓枝さん(北海道銀行フォルティウス所属)
中学時代に小笠原選手らと共にカーリングチームを結成。
2002年のソルトレークシティオリンピック以降、3度のオリンピ
ックに出場し、チームの主軸として活躍している。



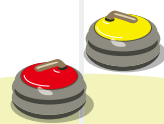
う え だ ふみ お
札幌市長 上田 文雄

進行
吉田 聡子

(株)桐光クリエイティブ
代表取締役社長



このページに関する問い合わせは、スポーツ部企画事業課 ☎211-3044



オリンピックピックという 夢舞台への思い

——2月に開催されたソチオリンピックピック、手応えはいかがでしたか？

小笠原 まずは出場できたことが、何よりもうれしかったですね。やっとの思いで国内予選を勝ち抜き、手にした切符でしたから。強豪チームを破って5位入賞を果たせたことも、チームにとって大きな自信になりました。

船山 私たちにとって3度目のオリンピックピックでしたが、2人とも一度活動を休止し、復帰後に再び世界の大舞台に立てたことはとても感慨深かったです。上田市長にもソチまで応援に来ていただきましたね。

市長 ええ、私も現地で観戦させてもらいました。練習の時から見ていましたが、得も言われぬ緊張感に圧倒されましたね。そして迎えた試合は本当に素晴らしかった。どの選手も誇りに満ちた表情をされていて、各国の代表として選抜かれた人たちが集う、まさに「スポーツの祭典」という名にふさわしい特別な空気感がありましたね。

——オリンピックピックには、ほかの大会とは違った雰囲気があるのですか？

小笠原 そうですね。スポーツ選手であれば誰もが一度は夢見る憧れの舞台。会場は、そうした選手たちの思いや世界中から集まってくる観客たちの



写真提供：日本カーリング協会



熱気であふれています。開会式や閉会式では、その土地ならではの素晴らしい文化にも触れることができるので、私たち選手も観客の一人として、いつも新たな感動と興奮を覚えます。

市長 オリンピックは、そうした各地の文化や伝統を広く世界にアピールし、その魅力を高めていく絶好の機会にもなっていると思いますね。

——札幌市も2026年冬季オリンピック・パラリンピックの招致を表明しましたね

市長 はい。このまちの魅力を世界中の人たちに知ってもらえる、また新しいチャンスになると確信しています。前回の札幌オリンピックから40年余りが経ちました。開催都市としての市民の誇りを高め、未来の子どもたちに新しい財産を残すだけでなく、2度目という過去の経験を生かした新しいオリンピックのかたちを提示していければと思っています。

——お二人は札幌の招致表明を、どんな思いで聞かれましたか？

船山 地元開催となると夢や希望が膨らみますね。選手もそうですが、見る側にとっても、いろんな国の人たちと触れ合ったり、会場の雰囲気を肌で感じたりすることができるので、忘れられない感動の機会になると思います。

小笠原 私自身、長野オリンピックのカーリング競技を会場で見たのをきっかけに、「オリンピックに出たい」と



地元・札幌で開催する 世界大会が間近に

強く思うようになりました。その意味でも、子どもたちに与える影響は計り知れませんが、ボランティアや聖火ランナーなど、いろんな形で関わる事ができます。そうした経験は一生の宝物になると思います。

——この3月、世界女子カーリング選手権が札幌で行われますね

小笠原 海外の遠征先などで、「次は私たちの住むまちで開催するんだよ」と言くと、みんな札幌に興味津々で、質問攻めにあうんです(笑)。一市民としてとてもうれしい瞬間ですね。私たちも出場できるよう頑張りたいと思います。

船山 世界トップクラスの選手が集結しますので、オリンピックと同じくらい白熱した戦いになると思いますよ。皆さんにもぜひ、「すごい大会を地元でやる」ということを知ってもらって、会場に足を運んでもらいたいです。

市長 そうですね。札幌市の冬季スポーツ大会の運営は、国際的に高い評価を得ています。その信頼に応えるためにも、皆さんに喜んでもらえる素晴らしい大会にしたいと思います。お二人にもぜひ頑張ってもらいたいですね。



カーリングを より身近な存在に

——市民の皆さんへのメッセージを聞かせてください

船山 私たちのプレーを見て、「カーリングをやってみよう」と思ってくれる人が1人でも増えてほしいと願っています。一度、生のカーリングを見に来ていただいて、その迫力を肌で感じてもらえるとうれしいですね。

小笠原 実際にはこういう氷なんだとか、間近で見なければ分からないことがたくさんあります。試合を見ていただくのはもちろん、ぜひ実際に体験してみたい、私たちと一緒にカーリングに熱中してみませんか。

——市長からもお願いします

市長 スポーツは、プレーをする人と見る人とは一体となつて感動を味わうことができる素晴らしいもの。

そうした感動を多くの方と共有するためにも、市民の皆さんと一緒に、カーリング競技を含めた冬のスポーツを盛り上げていきたいですね。



気軽にカーリングが体験できる どうぎんカーリング スタジアム

所在地 豊平区月寒東1の9

休館日 毎月第3月曜

開館時間 10時～21時

利用料金 1,500円(1シート/1時間)、
学生は750円(1シート/1時間)

※事前の予約が必要です。予約の方法など、お問い合わせください。

詳細 ☎853-4572



JA全農世界女子カーリング 選手権札幌大会2015

開催期間
3月14日(土)
～22日(日)

世界12の国と地域の精鋭たちが氷上で競い合う国際大会です。日本からは、2月に行われる国内選手権の優勝チームが出場します。

■会場 月寒体育館(豊平区月寒東1の8)

■チケット 1月中旬から販売予定

■問い合わせ 市コールセンター ☎222-4894

■ホームページ <http://wwcc2015-sapporo.com>

出場予定チーム

ロシア、スイス、
スコットランド、デンマーク、
スウェーデン、フィンランド、
ドイツ、ノルウェー、
カナダ、アメリカ、
中国、日本

2026年冬季オリンピック・パラリンピックの招致を表明 ——皆さんの声を踏まえ、総合的に判断しました



札幌市長 上田 文雄

1972年に札幌で開催されたアジア初の冬季オリンピックは、都市の国際化に貢献するとともに、地下鉄や道路網などの都市基盤の整備を加速させるなど、街を大きく変えました。そして、世界の人たちと共に札幌を盛り上げた経験が、街への愛着心を育み、今でも市民の誇りとなっています。

あれから40年余りが経過し、再び冬季オリンピック・パラリンピックを開催することは、子どもたちに夢と希望を与え、都市基盤や冬季スポーツ施設の更新、バリアフリー化の促進といった街のリニューアルを推し進めるほか、札幌・北海道ひいては日本全体の活性化につながるといった効果が期待されます。

さらに、札幌が今後待ち受ける人口減少・超高齢社会への対応など、幾多の困難を克服していく誇り高き市民力を育成し、札幌・北海道の未来を切り開いていくこととなります。冬季オリンピック・パラリンピックの開催は、時代の転換期を乗り越え、札幌の未来を創り上げていくために、多くの市民が夢

を共有し、目標に向かって市民力を結集させるための、この上ない機会であると信じています。

招致から開催までの取り組みは、市民・企業・行政が一体となる「まちづくり運動」そのものです。これを成し遂げることで、成熟都市としての都市ブランドと市民の誇りを醸成し、街を新たなステージへと押し上げ、札幌の未来に通じる「鍛え抜かれた市民力」を築くことができると確信しています。

これまでの市民の皆さんや経済界の意見、さらには市議会の決議を踏まえると、冬季オリンピック・パラリンピック開催の夢に向けて進もうとする市民の機運は醸成されたものと判断し、招致を行うべきとの結論に至りました。

オリンピック・パラリンピックは国家的事業であり、立候補の可否については、日本オリンピック委員会の判断となります。今後、各競技団体とも連携し、市民の皆さんと共に夢の実現を目指して取り組んでまいります。何とぞご理解とご協力をいただきますようお願いいたします。

招致をめぐる主な動き

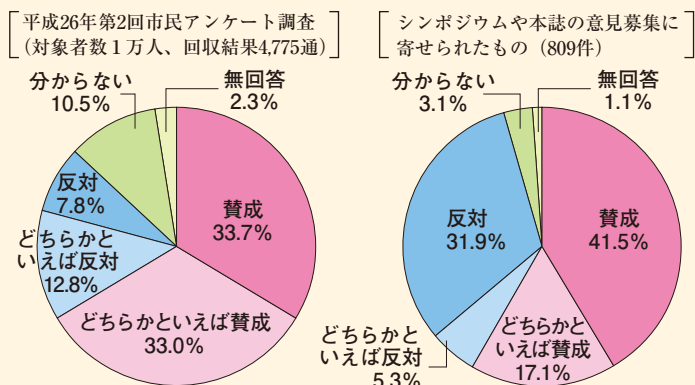
平成25年9月
市議会で冬季オリンピック・パラリンピックの費用などの調査費計上を表明

平成26年10月
本誌10月号で収支や効果などの試算を公表。同時に1万人アンケートを実施

平成26年11月
1万人アンケートの結果を公表。上田市長が市議会で招致を表明

札幌市がオリンピックの開催地に立候補することについて

札幌市が冬季オリンピック・パラリンピックを招致することを、あなたはどのように思いますか。



●自由記載の主な意見
(市民アンケートのほか、シンポジウムや本誌での意見募集に寄せられたもの)

- 賛成**
 - 「観光都市として世界にPRできる」
 - 「雇用創出や経済効果が期待できる」
 - 「子どもたちに夢と希望を与える」
- 反対**
 - 「開催費用などの財政面が不安」
 - 「福祉や教育などほかの施策に使うべき」
 - 「スポーツ施設の整備や後利用の方法が心配」

市民アンケートなどの結果はホームページでご覧になれます

札幌 オリンピック調査結果 [検索](#)

雪は人をつなぐ

雪を活用し、まちを盛り上げるきっかけをつくっている地域も。雪を通じた交流が、人々の笑顔や活力を生み出しています。

手稲区曙第13町内会の取り組み

冷たい雪で住民の心を温かく

かまくらサロン

公園内のあずまやを骨組みにして、毎年、20人ほどが入れる巨大なかまくらを作っています。かまくらの中は、厚い壁が風をさえぎるため暖かく、鍋を囲んだり、一人暮らしの方を招いてお話をしたりできる、憩いの場になります。

問い合わせ

手稲鉄北まちづくりセンター ☎684-0048



かまくらの設置は、1月中旬から1週間ほど。多くの人でにぎわう冬の風物詩になっている



かまくらが地域の絆を深めています

女性が雪の運搬、男性が壁作りや内装など、役割分担をしながら完成させます。大変な作業ですが、完成後に訪れる方が笑顔を見せてくれるので、うれしい気持ちになりますよ。地域の結び付きを深めるきっかけになっているので、続けていきたいですね。

かまくらサロンの制作・運営に携わる
小松 勝子さん



それが
雪
なのです。

雪かきなどの苦労はありますが、
…」と考えると、どこか寂しく感じる

の暮らしを振り返りながら、雪を前
の数々を紹介します。

札幌 冬を学ぶ・知る

検索

雪と共に生きてきた札幌市民

年間6mもの雪が降る札幌。その歴史は、雪との戦いの軌跡であるともいえます。先人たちは、知恵を絞りながら雪がもたらす苦労を克服し、同時に雪の魅力を引き出してきました。雪は、札幌のまちと、市民の心を育んできたといえるでしょう。

市民と雪の歴史

私たちは雪を通して心をつにし、豊かな暮らしを築いてきました

明治
～戦前



札幌市公文書館所蔵

大通公園の一部を雪置き場に
し、雪を馬そりで運搬。市民は、
雪を踏み固めることで道をつ
くっていました。

昭和
25年



札幌市公文書館所蔵

中高生が大通公園に六つの雪
像を制作したことから始まった
雪まつり。雪をまちのにぎわい
につなげました。

昭和
40年代



札幌市公文書館所蔵

冬季オリンピックの開催を機に
除雪体制を強化。除雪車やト
ラックの数を増やし、きめ細か
い除雪を可能にしました。

現在



道路のかき分け除雪は市が、玄
関前の間口は市民の皆さんが
除雪するなど、まち全体で雪対
策に取り組んでいます。

雪は人を育む

まちの将来を担う子どもを育むため、札幌の特色の一つである雪を題材にした教育を展開。身近なことへの関心を高め、生きる力を養います。

通学路の安全に
子どものアイデアを生かす

❄️ 冬の危険な場所が 分かるマップ作り

小学校の授業で、住んでいる地域ごとに分かれて積雪時の危険箇所が分かる地図を作成。子どもの目線で意見を出し合うことで、事故の防止につなげるとともに発想力を育みます。



アイデアが詰まったマップをみんなの前で発表。表現力の向上にもつなげている



雪を通して
自分の住むまちを知ってほしい
雪は厄介者という方もいますが、札幌に住む子どもたちには、雪の持つ素晴らしさを理解してほしいと願っています。雪に親しむ授業を通して、このまちへの愛着を深めてほしいですね。

豊平区豊平小学校 伊藤 正敏 校長

子どもたちの視点で札幌の冬を考える

❄️ 雪と暮らすおはなし発表会

子どもたちが冬や雪について学んだことを披露します。ステージ発表のほか、工夫を凝らした壁新聞などの展示もあります。



冬を楽しく感じるきっかけになりました
小学校の授業で、雪を使った遊びを学んで発表した経験から「雪は楽しさをくれるもの」だと感じるようになりました。家の除雪を手伝いながら、弟と雪合戦や雪だるま作りをして、今でも冬ならではの遊びを楽しんでいますよ。

過去の発表会に参加した
大谷高校2年 土屋 有輝さん



土屋さんは小学5年の時に発表。スキーなど冬の楽しみ方を大勢の人に伝えた

←会場には、雪との暮らしを応援するキャラクター「ゆきだるマン」も登場



ちょっと大変。
でも、
札幌の魅力を
語る上で
欠かせないもの。

雪が本格的に降り積もるこの時期。「もし札幌に雪が降らなかったら方も多いのではないのでしょうか。ここでは、雪と共に生きてきた市民向きにとらえる札幌らしい取り組み

【詳細】雪対策室計画課 ☎211-2682

おはなし
発表会で

- ①ステージ発表をする方と
- ②出展作品を募集します！

日時3/7(土)10時～16時30分

会場サッポロファクトリーアトリウム(中央区北2東4)

対象①は小中学生、②は中学生以下の方

申込区役所やホームページで配布中の応募用紙を、①は2/6(金)、②は27(金)(いずれも必着)まで

※観覧される方は当日直接会場にお越しください

雪は天からの 贈り物

まちににぎわいを生み、子どもたちの心を育む力を持つ雪。それは、「天からの贈り物」であるといえます。この冬は、雪のある暮らしをいま一度見つめ直し、札幌ならではの雪との親しみ方を考えてみてはいかがでしょうか。

NEWS 01

定山溪で冬の遊びを満喫できるイベントを初開催

雪の中で思いっきり遊んだあとは温泉であったまろう！

1月16日(金)から、雪遊びや食が存分に楽しめるイベント「定山溪雪三舞^{ゆきざんまい}」を初めて開催します。

これは、冬も魅力あふれる定山溪へ多くの方に訪れてもらい、地域の活性化につなげるために行うもの。チューブ滑りなどの冬のレジャーはもちろん、バーベキューコーナーやかまくらの中でお酒が飲めるアイスBAR^{アイスBAR}が登場するなど、子どもから大人まで楽しめる催しです。

冬を満喫できる定山溪に、ぜひ遊びに来てください。

【詳細】定山溪観光協会 ☎(598) 2012



定山溪雪三舞^{ゆきざんまい}

- ①メイン会場 1/16(金)～25(日) 10時～16時
- ②アイスBAR 1/16(金)～2/8(日) 15時～22時

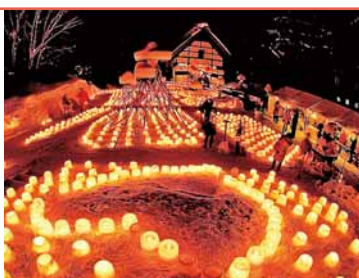


こちらも注目！ 定山溪温泉雪灯路^{ゆきとうろ}

定山溪神社の境内に、約2千個のスノーキャンドルがとまり、冬の夜を温かく幻想的に彩ります。期間中毎日行われる、炎を自在に操るファイヤーダンスも見応え満点です！

日時 2/2(月)～8(日) 18時～21時。ファイヤーダンスは20時から

会場 定山溪神社(南区定山溪温泉東3)



※上記2つのイベントは、天候により時間短縮や中止の場合があります

クーポン

意見の提出は1月22日(木)までです

平成42年までの市の温暖化対策を示す「温暖化対策推進計画」案に対する、意見を募集しています。

これは、地球温暖化の原因となる二酸化炭素などの温室効果ガスの排出を減らすために策定するもの。寄せられた声を反映し、市民・事業者の皆さんと一緒に、環境負荷の少ない社会の実現を目指していきます。

計画は、3月ごろに完成する予定です。ぜひご意見をお寄せください。

77 **【詳細】** 環境計画課 ☎(21) 28

意見の提出方法

区役所、市役所12階環境計画課などで配布中の計画案をご覧の上、1月22日(木)(必着)まで

計画案はホームページでもご覧になれます

札幌市温暖化対策推進計画

検索

温暖化対策推進計画

計画案の一部を紹介します

計画のポイント

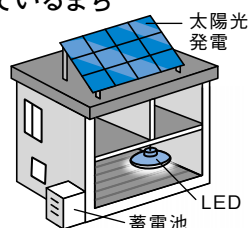
- 温室効果ガスの排出量を平成24年と比べて**621万トン**削減することを目指すもの
- 市が目指すまちの姿を示すとともに、排出量の約9割を占める「**家庭」「企業」「自動車**」への取り組みを重点項目に位置付け

家庭

目指すべき社会像

エネルギーを効率的に利用する暮らしが定着しているまち

- 住宅の高断熱・高気密化の普及を促進
- 生活スタイルに合わせた省エネ・節電を推進

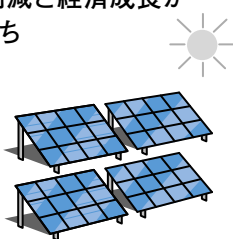


企業

目指すべき社会像

エネルギーの削減と経済成長が両立しているまち

- 省エネ機器や太陽光発電などの導入を拡大
- 北国ならではの省エネ技術の開発を支援

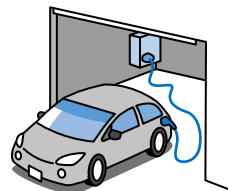


自動車

目指すべき社会像

自動車による環境負荷が少ないまち

- ハイブリッド自動車や電気自動車の導入を促進
- 公共交通機関の積極的な利用を推進



防火・防災講演会

日時 1月16日(金) 13時30分～16時

会場 市民ホール(中央区北1西1)

申込不要
入場無料

第1部 講演会

「災害!安心のための
第一歩と市民トリアージ」

市民が負傷者の治療の優先度を判別し、1人でも多くの命を救うことにつなげる「市民トリアージ」。静岡県や東京都台東区で行われている事例などを紹介します。



第2部 演芸会

腹話術愛好会が、腹話術や落語、大道芸などを披露。笑いを通して、災害時に備えた住民同士の絆の大切さを伝えます。

大規模な災害が発生した際に、負傷者に対して市民ができる医療の知識を学べる催しを行います。

講演会では、阪神・淡路大震災で多数の軽傷者が病院に訪れて混乱を招いたことを教訓に生まれた、市民が負傷者

の重症度を判定する「市民トリアージ」を紹介。防火・防災をテーマにした腹話術や大道芸なども披露します。

当日直接参加できる催しです。ぜひお越しください。

【詳細】 白石消防署予防課 ☎(861) 2100

講演会のほか、腹話術などの演芸会も実施します

暮らしの身近な問題を解決！ 安心して毎日を送るために役立つ情報を物知りギュー太が解説します。

知って

納得

しつとく さっぽろ

登場人物



ギュー太

南区で太古の化石が発見されたジュゴンの仲間「サッポロカイギュウ」の子孫。世話好き。



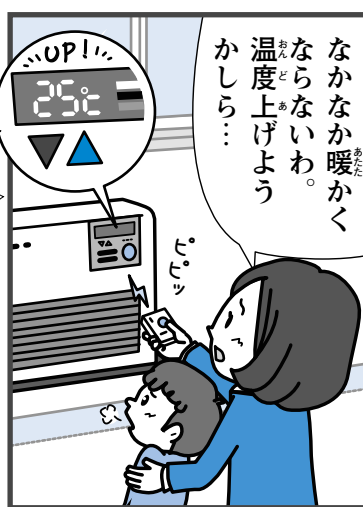
アサミ

夫と一緒に営む定食屋「しつとく食堂」のおかみさん。明るく元気で地域のみんなに愛されている。

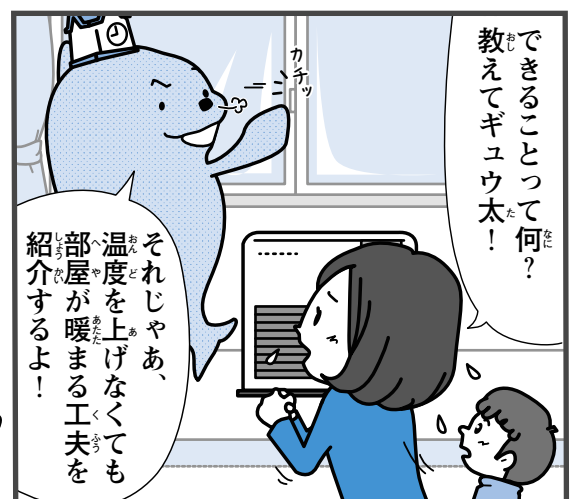
第3話

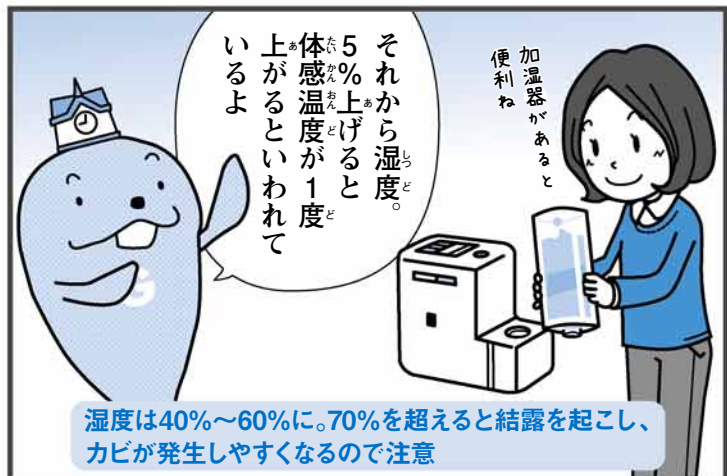
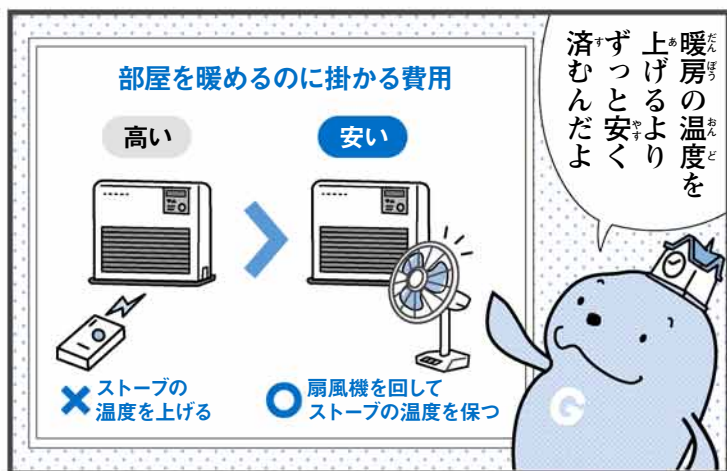
省エネでも冬を暖かく！

このページに関する問い合わせは環境計画課 ☎211-2877



フィルターの
お手入れは月1回を目安に。
掃除機で吸い取ろう





無料

環境プラザで省エネの方法を相談できます

住まいの省エネに詳しい「うちエコ診断士」らが、暖房費や電気代の節約などの相談に応じます。相談は直接窓口で受け付けるほか、電話、Eメールでも実施しています。



相談先・日時 環境プラザ(北区北8西3エルプラザ内) ☎728-1667、Eメール 10@kankyo.sl-plaza.jp、月・水・第2・4土曜13時~17時。12/29~1/3、日曜、祝・休日を除く

こんな省エネ方法も

電気の契約アンペアを変えて賢く節電・節約

一度に多くの家電を使わないなど、電気の使い方を工夫することによって、契約アンペアが下げられます。対象は従量電灯B(10~60アンペア)を契約している世帯です。

10アンペア下げる ➡ 年間約4,000円の節約

申込・問い合わせ ほくでん契約センター ☎0120-12-6565

受付日時 月曜~金曜9時~17時、土曜9時~15時。12/29~

1/3、日曜、祝・休日を除く

詳細はホームページでもご覧になれます

ほくでん アンペア変更

検索

こどもむけのページだよ

ぽるっこ タウン

わたし
私たちのまちには、
みんなが楽しみながら
勉強できる施設が
たくさんあります。
家族や友達と一緒に
行ってみよう！



しょうぼう しごと さいがい わ
消防の仕事や災害のことが分かる！

市民防災センター

し みん ぼう さい
市民防災センター インストラクター
いしづか さや
石塚 紗耶さん

わたし
私が案内
します



さいがい せな まな
災害への備えを学ぼう

市民防災センター

所在地 白石区南郷通6北
開館時間 9時30分～16時30分
休館日 12/29(月)～1/3(土)
入館料 無料
交通機関 地下鉄東西線「南郷7丁目」
駅下車、徒歩3分
詳細 ☎861-1211



2/28(土)まで毎日開催！ 防災パネル展・抽選会

札幌で想定される地震を紹介するパネル展を開催しています。期間中に来館した小学生以下の子どもに、消防車のミニカーなどが当たる抽選会も行います。

