

# 報 さっぽろ

札幌の人口と世帯 1,937,769人 (+417)  
923,524世帯 (+530)  
12月1日現在(前月比) 国勢調査ベース

市内の交通事故 [発生] 5,643件 (-288)  
平成25年1月1日~ [死者] 24人 (-3)  
11月30日(前年比) [傷者] 6,337人 (-499)



市の各種手続きや施設、行事、公共交通案内などは  
**札幌市コールセンター**

☎ **222-4894** FAX **221-4894**

Eメール info4894@city.sapporo.jp  
8時~21時(年中無休)



市政に関するご意見、ご提案などは  
**市民の声を聞く課**

☎ **211-2042** FAX **218-5165**

※下記ホームページでも市政提案のメールを受け付けています。



**札幌市役所ホームページ**

www.city.sapporo.jp

※広報さっぽろの誌面も掲載。10区全ての区民のページもご覧になれます。

携帯電話対応サイト

http://www.city.sapporo.jp/mobile/

こちらからもアクセスできます→



## 広報クイズ

### 問題

2014年7月から9月にかけて「□□□□□□□」を初開催。さまざまな世代の方が気軽に芸術に触れられるイベントを目指しています。□に入る漢字7文字をお答えください。

### プレゼント

正解者の中から抽選で指定ごみ袋(10%)20枚か、新春プレゼントとしてPMFの卓上カレンダーを、それぞれ30人の方に差し上げます。



今月からプレゼントが変わりました

### 応募方法

はがき、ファクス、Eメール。クイズの答え、郵便番号、住所、氏名、年齢、電話番号と希望賞品、広報誌や広報番組へのご意見・ご感想を記入し、広報課(下記)へ。1人1通。1月23日(木)消印有効。当選者の発表は発送をもって代えさせていただきます。なお、12月号の正解は「路上駐車」でした。

広報さっぽろは、毎月10日(1月号は年末)までに、町内会や、市が委託した民間の会社を通じて市内の全世帯に配布しています。詳細は、広報課かお住まいの区の区役所広聴係へお問い合わせください。



札幌市市長政策室広報部広報課  
〒060-8611 中央区北1西2  
☎211-2036 FAX218-5161  
Eメール kohokakari@city.sapporo.jp



札幌市長  
うえだ ふみお  
**上田 文雄**

市民が主役の  
世界が憧れるまちへ

年頭にあたり謹んでごあいさつを申し上げます。

去年は、今後10年間のまちづくりの指針である「札幌市まちづくり戦略ビジョン」を策定しました。時代の転換期にあっても、将来を担う子どもたちにとって輝かしい未来となるよう、このビジョンに基づいた取り組みを力強く進めてまいります。

札幌市は、これまでの「創造都市さっぽろ」の取り組みが評価され、昨年、ユネスコ創造都市ネットワークへの加盟が認められました。今年夏に開催する「札幌国際芸術祭」とともに、創造的な活動によるまちの魅力向上に努めてまいります。

さらに、道内市町村との連携も重要と考えており、道都として北海道全体の発展を目指す役割を引き続き担ってまいります。

新たな時代を迎えるにあたり、世界が憧れるまち札幌となるよう、皆で考え、知恵を出し合い、行動していくという市民自治をさらに進めてまいります。皆さんのご理解とご協力を心からお願ひ申し上げます。



札幌市議会議長  
たかはし かつとも  
**高橋 克朋**

互いに手を携え、魅力あるまちづくりの推進を

年頭にあたり、札幌市議会を代表して、市民の皆さまに謹んでごあいさつを申し上げます。

去年は、わが国の経済に回復の兆しが見え始めたところでしたが、依然として景気低迷や、厳しい雇用情勢などを背景として、生活に対する不安が大きい状況が続いています。

しかしながら、このような厳しい時代にこそ、市民の代表である市議会と行政がお互いに手を携え、真摯な対話を積み重ねることにより、将来を見据えた魅力あるまちづくりを一層進めていかなければなりません。

そのためにも、市議会では、「市民に役立つ議会検討委員会」において、議会改革に向けた検討を精力的に行っているところです。

私ども市議会は、193万人の市民の代表として、皆さまの負託に応える議会の在り方を常に追求し、地域の発展と市民福祉の向上に向けて全力で取り組んでまいります。

本年も変わらぬご支援とご協力をお願い申し上げます。

## 市役所・区役所などの連絡先

### ●市役所

〒060-8611 中央区北1西2/地下鉄大通駅下車  
☎211-2111 (代表) FAX218-5161 (広報課)

### ●区役所(電話は代表、ファクスは広聴係)

中央区	南3西11	☎231-2400	FAX231-6539
北区	北24西6	☎757-2400	FAX757-2401
東区	北11東7	☎741-2400	FAX742-4762
白石区	本郷通3北	☎861-2400	FAX860-5236
厚別区	厚別中央1の5	☎895-2400	FAX895-2403
豊平区	平岸6の10	☎822-2400	FAX813-3603
清田区	平岡1の1	☎889-2400	FAX889-2402
南区	真駒内幸町2	☎582-2400	FAX582-0144
西区	琴似2の7	☎641-2400	FAX641-2405
手稲区	前田1の11	☎681-2400	FAX681-6639

※市税事務所の所在地、電話番号は28ページをご覧ください。

### ●救急安心センター(24時間)(医療機関の案内、救急医療の相談)

☎#7119 ダイヤル回線、IP電話は ☎272-7119

### ●夜間急病センター

中央区大通西19/地下鉄東西線西18丁目駅下車 ☎641-4316 FAX615-8604

# 札幌国際芸術祭が 目指すもの

2014年7月から9月にかけて、「札幌国際芸術祭」を初開催します。この特集では、芸術祭の企画・監修を行う国際的に著名なアーティスト、坂本龍一氏と上田市長の対談を通して、開催への思いや芸術祭の概要をお伝えします。

このページに関する問い合わせは、  
国際芸術祭担当 ☎211-2314



札幌市長  
うえだ ふみお  
上田 文雄



札幌国際芸術祭 2014  
ゲストディレクター  
さかもと りゅういち  
坂本 龍一

1952年生まれ。1978年にアーティストとしてソロデビュー。同年、「YMO」を結成。散開後は、音楽と芸術を横断する柔軟な視点や、歴史・哲学など幅広い知識を生かし、メディアの枠を超えて活動している。

## 札幌国際芸術祭2014

### 開催テーマ 「都市と自然」

従来の展示会の枠を超えた新しい芸術祭です。美術館などで芸術作品を鑑賞するだけでなく、市内各所で多様なアートプロジェクトを実施。子どもから高齢の方まで多くの方々が参加できる芸術祭を目指しています。

**会場** 道立近代美術館、芸術の森美術館、駅前通地下歩行空間、資料館、モエレ沼公園など市内各所

### 開催期間

7/19(土)  
~9/28(日)

## 芸術祭にかける 2人の思い

**市長** 札幌市では、2006年に「創造都市さっぽろ」を宣言し、市民一人一人が持つ創造性を磨き高めるための取り組みを続けています。札幌国際芸術祭は、それを象徴する一大イベントです。開催にあたり、坂本さんに企画・監修をお願いしたところ、快く引き受けてくださいました。ありがとうございます。

**坂本** 私は、北海道の人間でも、アートの世界の人間でもありません。だからこそ、慣習に縛られずに自由な表現ができると思

っていますし、北海道・札幌の豊かさを自由な目で見るができます。この地にある文化的な資産や歴史をもっと学び、得られた新たな視点を芸術祭に生かしていきたいと考えています。  
**市長** 別な視点で物事を見ると、新しい発見がありますよね。アートは、そうした「気付きの契機」を私たち市民にもたらしてくれるのだと思います。

## テーマを「都市と自然」にした理由

**市長** 芸術祭のテーマは「都市と自然」に決まりましたね。

**坂本** ええ。私たちは、日々、人工的なものに囲まれた環境で生きていて、雲や星を眺めたり、木々のざわめきに耳を傾けたりする時間が少なくなっています。そうした中、2011年3月に東日本大震災が起き、自然が持つ力の強大さをまざまざと思い知らされました。この経験から、私たちが住む都市と、札幌の魅力である雄大な自然との関わりを、いま一度見つめ直さなければならぬと考えたことが「都市と自然」をテーマにした理由です。



## 期間中に 開催する 主な企画



〈参考画像〉坂本龍一+YCAM InterLab Forest Symphony (フォレスト・シンフォニー) 2013年 写真提供: 山口情報芸術センター [YCAM]



〈参考画像〉山口市の出雲神社の樹木 (撮影: 高谷史郎) 写真提供: 山口情報芸術センター [YCAM]



〈参考画像〉コロガル公園 2012年 写真提供: 山口情報芸術センター [YCAM]



〈参考画像〉中谷芙二子 Fog Sculpture #47636 “風の記憶” 2013年 霧 豊田市美術館での展示風景 撮影: 谷川寛

**エキシビション** **展覧会**  
日程 7/19(土)~9/28(日)  
会場 道立近代美術館、芸術の森美術館、駅前通地下歩行空間、道庁旧本庁舎「赤れんが」など  
「都市と自然」をテーマにさまざまな展示を行います。

**1** **坂本龍一+YCAM InterLab Forest Symphony (フォレスト・シンフォニー) in モエレ沼**  
日程 7/19(土)~9/28(日)  
会場 モエレ沼公園(東区モエレ沼公園) **空間的作品**  
道内の複数の地点で計測する樹木から流れる微弱な電気を、音楽に変換するインスタレーション(空間的作品)。各地の樹木を「演奏者」として「シンフォニー(交響曲)」を奏でます。

**2** **コロガル公園 in さっぽろ** **子ども向け**  
日程 7月初旬~9/28(日) 会場 資料館(中央区大通西13)  
起伏のある木で構成された空間。スピーカーやマイクなど、メディアを使った仕掛けをもち、子どもたちが新しい体の動きや遊びのルールを生み出していく場になります。

**3** **中谷芙二子 FOGSCAPE #47412** **屋外作品**  
日程 7/19(土)~9/28(日)  
会場 芸術の森美術館(南区芸術の森2)  
美術館壁面に滝に見立てた人工霧による作品を発表。都市と自然の在り方に思いをはせる場を創出します。

協力: 山口情報芸術センター [YCAM]



## アートは変化の時代を 生き抜くヒントをくれる

**市長** 坂本さんは世界各地の芸術祭をご覧になっていっていると聞いています。

**坂本** そうですね。札幌国際芸術祭に携わることが決まり、参考にするためにヨーロッパなどの芸術祭を見て歩きました。中でも巨大な軍需工場の跡地を文化施設に再生するプロジェクトが印象に残っています。歴史の移り変わりとともに、これから国際社会が向かう未来を示して

いるようにも思えます。

**市長** 札幌では働き盛りの世代が減り、まちの活力の減退が心配されています。そうした中、アートが人々にもたらす創造性こそが、まちを動かし、時代を乗り越えていく力になる、私はそう確信しています。変化の時代に直面している札幌にとつて、今、芸術祭を開催することには大きな意義があるのだと思います。

## 市民の皆さんへ

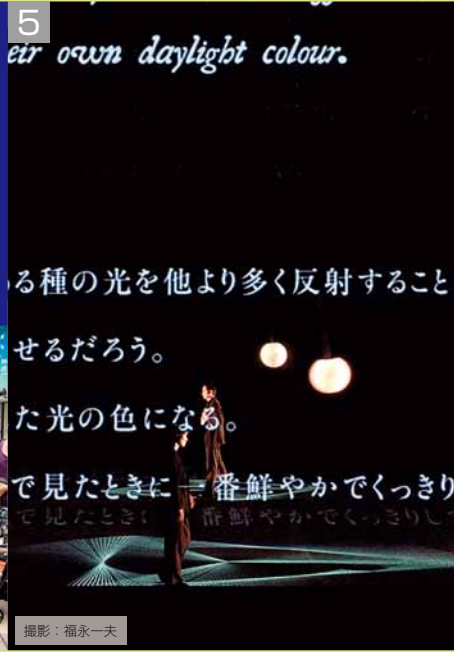
**坂本** 私は札幌国際芸術祭を、単なる芸術作品の発表の場にはしたくありません。一人でも多くの市民の皆さんが、ボランティアやワークショップなどを通じて積極的にアートに関わることができ、特別なものにしたと考えています。これまでアートに触れる機会が少なかった方も気軽に参加し、新たな視点を得るきっかけにしたいだければうれしいです。

**市長** 市民の皆さんと一緒に、初開催となる札幌国際芸術祭を盛り上げていきたいですね。

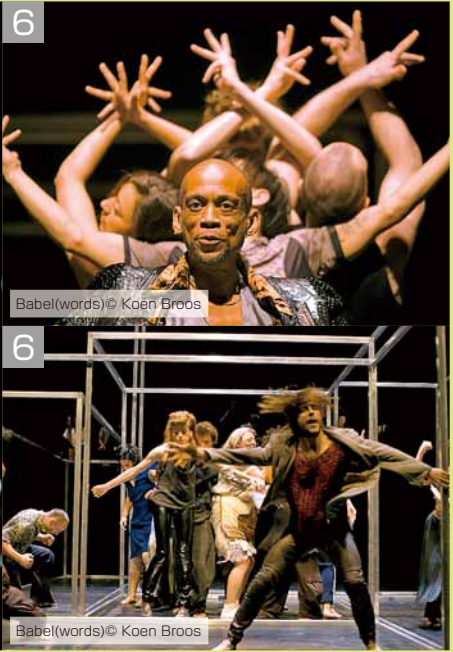
## 期間中に 開催する 主な企画



**4 アート×ライブ 体験型企画**  
日程 7/19(土)~9/28(日)  
会場 駅前通地下歩行空間 ほか  
「共有」「交換」をテーマに、人々の創造性や本など日常に眠っている資源をアーティストとともに発掘していくことで、社会や人々の間に新しいつながりを誘発していくプロジェクトです。



**5 たかたにしろろ  
高谷史郎  
クロマ  
舞台芸術**  
日程 7/26(土)、27(日)  
会場 教育文化会館(中央区北1西13)  
光や音楽、映像を駆使して「色彩」を演出する舞台。ダンサーやミュージシャンが共演する道内初公演の作品です。



**6 シディ ラルビ シェルカウイ ダミアン ジャレ  
Sidi Larbi Cherkaoui+Damien Jalet  
バベル  
BABEL(words) 舞台芸術**  
日程 8/22(金)  
会場 ニトリ文化ホール(中央区北1西12)  
題名はバベルの塔に由来。10以上の国々から参加するダンサーとミュージシャンによる日本初公演の舞台です。

※有料の企画あり。費用は未定です

# さまざまな参加型の企画も始動!

芸術祭の開催に向けて、市民の皆さんが参加できるイベントや企画の募集が始まっています。関心がある企画に参加してみたいはかがでしょう。

国際  
公募

## 資料館リノベーション アイデアコンペティション

国の登録有形文化財に指定されている「札幌市資料館」を、観光・文化の視点を取り入れ、市民が創造性を発揮できる拠点として活用するためのアイデアを募集します。

**申込** 市役所2階国際芸術祭担当、下記ホームページで詳細を確認の上、氏名、住所、年齢、電話番号、Eメールアドレスを記入し、3/31(月)までにEメール(shiryokan@siaf.jp)で登録し、4/30(水)までに申し込み。



↑札幌控訴院庁舎として大正15年に建てられた資料館。現在は展示室などに活用されています

国際  
公募

## 都市空間の サウンドコンペティション

都市の公共空間にふさわしい音の作品を募集。3分以上の作品と、それに連動する3秒~15秒の作品を1組としてご応募ください。

**申込** 市役所2階国際芸術祭担当、下記ホームページで詳細を確認の上、3/31(月)までに作品をホームページに登録。



↑受賞作品は、期間中、資料館や芸術の森美術館、駅前通地下歩行空間などの会場で流れます

イベント

## プレフェスティバルイベント トーク&レクチャー

札幌の日常と芸術祭との接点を分かりやすく解説します。

[ テーマ 「雪博士」中谷宇吉郎が遺したもの ]

**日時** 2/16(日) 15時~17時 **会場** 資料館(中央区大通西13) **定員** 80人

**申込** 電話、ファクス、Eメール。氏名、年齢、電話番号、ファクス番号、Eメールアドレスを記入し、2/9(日)までに市コールセンター(1ページ)へ。多数時抽選



↑これまでに2回開催。芸術祭に関する基礎知識や映像を用いた芸術分野「メディアアート」などをテーマに解説しました

※ここで掲載しているもの以外の参加型企画もあります。詳しくは、区役所などで配布中のパンフレットをご覧ください

## ボランティア スタッフも募集中!

芸術祭の開催前に行うワークショップや、開催期間中の運営をお手伝いしていただける方を募集しています。アートに関する知識や技術のない方も大歓迎です。

**登録方法** 電話、ファクス、Eメール。氏名、年齢、電話番号、ファクス番号、Eメールアドレスを記入し、5/15(木)までに市コールセンター(1ページ)へ。

## 市民の思いが 詰まった芸術祭に

アートがもたらす感性への刺激や視点の変化は、日常の中に新たな工夫を生み出し、まちを盛り上げる力にもなります。この機会に積極的にアートに関わり、みんなの思いがあふれる、札幌らしい芸術祭にしましょう。

ニュース  
NEWS

## ユネスコ創造都市ネットワーク メディアアーツ都市として加盟が決定!!

ユネスコは、創造的な産業の育成を奨励しており、その取り組みに実績のある都市を認定しています。これらの都市間の交流を進め、認定された都市をネットワーク化することで世界をリードしていこうという枠組みです。札幌市はアジア初の「メディアアーツ都市」に認定されました。市は今後も、「創造都市さっぽろ」の象徴的な事業である札幌国際芸術祭の開催をはじめ、新しいものを生み出し発展させながら後世に残していく取り組みを行っていきます。

# を紹介!

## 経済



### 札幌の企業と道内各地の事業者などをつなぎ、新たな魅力づくりを支援

市は、道内の生産者と札幌の食品加工業者などが行う新たな商品作りを支えるために、費用の一部を助成しています。ほかにも、札幌の卸売業者と道内の製造業者を結び付けるため、平成25年に帯広・旭川市で商談会を初開催しました。

## 防災



平成25年の市総合防災訓練では、江別・北広島市の消防と水道部の職員が参加

### 市の垣根を越えて 災害に備える体制をつくる

市が行う総合防災訓練では、近隣の江別・北広島市などにも参加を呼び掛け、災害時の連携体制を確認しています。また平成25年には、厚別区と江別市の町内会が初の合同避難訓練を実施しました。

# 札幌と道内の市町村をつなぐ

# 道内連携

市では、道内の市町村とのつながりを深めて、一緒に北海道をもっと元気にしていくため「道内連携」の取り組みを積極的に行っています。  
ここでは、その意義や取り組み事例などを紹介します。

【詳細】 政策企画部企画課 ☎(21)2192

### 札幌が道内連携に取り組む理由

食や自然、美しい街並みなど、たくさんの魅力があふれる北海道。その恵みを受けて道内各地で生産された物が集まり、産業や観光などの拠点となったことで、札幌は北海道の中心都市へと発展してきました。

しかし今後、北海道、そして札幌の人口減少が進み、経済基盤が弱まることが心配されています。そうした中でも、札幌・北海道が輝き続けるためには、多くの魅力を持つ道内の市町村との連携が欠かせません。

札幌は流通や集客力などの都市機能が充実しています。それを道内の市町村にもっと活用してもらい、一緒に北海道の魅力を高めていくことが、道都・札幌の役割と考え、道内連携に力を入れて取り組んでいます。

## 北海道さっぽろ「食と観光」情報館・キタベル

道内全域のイベント情報や観光パンフレットが充実しており、観光案内スタッフも常駐しています。各地の特産品約2,000種類の販売もあり、札幌にしながら全道各地の魅力に触れられます。

開館時間 8時30分～20時。無休  
所在地 JR札幌駅西コンコース北口  
詳細 観光案内所 ☎213-5088



道内の市町村と共に

# 北海道を元気にする取り組み

## 食と観光

道内の市町村が持つ魅力を感じてもらい、全道各地を巡るきっかけに!

おいしい食材や雄大な自然などの北海道の強みを生かし、人やモノの交流が活発になるように、さまざまな取り組みを行っています。



実は

### 道内観光は道民が支えている!?

北海道の観光客の8割、札幌の観光客の6割が道民です。道内に住む人たちが互いのまちを歩き来して、北海道の観光を盛り上げています。

■平成24年度 北海道・札幌市観光入込客数調査

	観光客数	道内客	道外客
北海道	5,098	4,475	623
札幌	1,304	874	430

(単位:万人)



### 北海道の食が札幌に集結



平成25年のオータムフェストには過去最高の約165万人が来場し、道産食材を使った料理を堪能しました

全道各地の食を身近に感じてもらおう催しとして、平成20年から「オータムフェスト」を開催。同年にオープンした道内の食材が集まる店「道産食彩HUG」と共に、多くの市民や観光客に食の魅力を広めています。



### 道内各都市と共同で周遊観光をPR

函館・旭川市などの5都市や札幌近郊の市町村を巡ってスタンプを集める催しを、毎年4月から12月にかけて実施。多くの人に道内各地を周遊してもらい、北海道を盛り上げていくために取り組んでいます。



函館市「金森赤レンガ倉庫」



旭川市「旭山動物園」

### みんなで札幌・北海道を元気にしよう!

市は「北海道の発展なくして、札幌の発展はない」との考えのもと、市民、企業、道内の市町村と共に、さまざまな分野で北海道を元気にする取り組みを進めていきます。将来も魅力あふれる札幌・北海道であるために、みんなで盛り上げていきましょう。

#### 2月号から新コーナーが登場します

市内の施設などを紹介する「おでかけガイド(今月号は22号)」が、道内に14ある総合振興局・振興局ごとのおでかけ情報を紹介するコーナーに変わります。お楽しみに!

北海道の食・観光・イベント情報に触れられる施設を紹介!

### 道産食彩HUG

道内各地の生産者から直接仕入れた農畜産物や魚介類、加工品を販売。併設する飲食店では道産食材を使った料理が楽しめます。

開館時間 10時～19時。飲食店は店舗により異なります。無休

所在地 中央区南2西5(狸小路5丁目)

詳細 狸小路道産食彩協議会

☎242-8989

## 投稿コーナー

# みんなはどう？

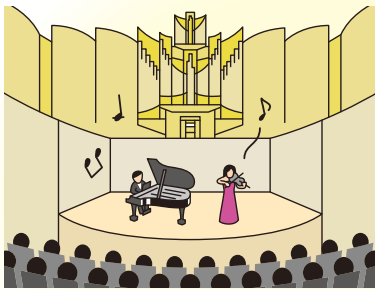
暮らしに身近なことをテーマに、皆さんから寄せられた意見やアイデアを紹介するコーナーです。

### 第3回 テーマ みんなに伝えたい札幌の魅力

44件の意見が寄せられました

このページに関するお問い合わせは広報課 ☎211-2036

## 芸術・スポーツなど

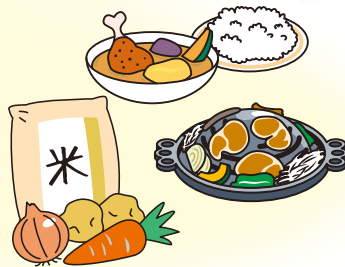


<sup>キタラ</sup>Kitaraでは、クラシックなどの素晴らしい音楽が堪能できます。また、野球などのプロスポーツも盛んです。  
(中央区 杉山さん 40代)

毎年6月に開催されている<sup>ヨサコイ</sup>YOSAKOIソーラン祭り。躍動感あふれる踊りから元気をもらっています。(東区 匿名 30代)

## 食

ジンギスカンやスープカレーなど、おいしい食べ物がたくさん。水道水の味もミネラルウォーター級！？  
(中央区 匿名 40代)



## 自然

都心でも緑あふれる市民の憩いの場、大通公園。食や音楽などのイベントも年間を通して開催されていて、市内有数の観光スポットだと思います。(中央区 <sup>くまがい</sup>熊谷さん 40代)



秋には、<sup>そしょう</sup>豊平川でサケの遡上が見られます。大都会でありながら、豊かな自然が残されているのが魅力。(西区 佐藤さん 40代)

真っ白に輝く雪。スキーなどの冬のスポーツが身近に楽しめるほか、雪まつりの大雪像は市民の誇りです。(豊平区 匿名 20代)

## ほかにもこんな意見が

- 藻岩山や旭山公園から一望できる市内の眺めは圧巻！
- 時計台の鐘の音に、札幌の歴史を感じます。
- 広くてきれいな地下街があるので、寒い冬でも快適に街歩きを楽しむことができます。

## 市役所から



### 笑顔を広める「サッポロスマイル」

このロゴは、食や自然などの資源に恵まれた「笑顔になれる街」札幌をイメージしたものです。市は、札幌に住む人や訪れる人が、このまちをもっと好きになり、笑顔で過ごせるよう、このロゴを広めながら魅力を発信していきます。

プロジェクト担当 <sup>まつしま</sup>松島 職員

### 読者プレゼント 「サッポロスマイルバッジ」を50人の方に！

バッグや衣服などにバッジを着けて、サッポロスマイルのロゴを広めていきましょう。

#### 応募方法

はがき、ファクス、Eメール。住所、氏名、年齢、電話番号、このページの感想を記入し、1月23日(木)(消印有効)までに広報課(1ページ)へ。多数時抽選



笑顔の口元を表す「☺」が特徴

## 募集中

### 次回のテーマ

### 「家庭で行っている災害への備え」

次回の掲載は3月号の予定です。

**応募方法** はがき、ファクス、Eメール。「家庭で行っている災害への備え」(100字程度)、住所、氏名、年齢、電話番号、名姓・年齢の掲載可否を記入し、1/24(金)(消印有効)までに広報課(1ページ)へ。掲載された方には、指定ごみ袋(10<sup>リットル</sup>×20枚)を進呈します。

ホームページでは、掲載しているもの以外の投稿もご覧になれます。

札幌市投稿コーナー みんなはどう？

検索





# ぽろっこタウン

こどもむけのページだよ



楽しく学べる! 自由研究にぴったりの施設を紹介

私たちのまちには、みんなが  
楽しみながら勉強できる  
施設がたくさんあります。  
家族や友達と一緒にいきましょう!

## 第3回

見て触って札幌の自然が学べる

## 博物館活動センター



私が案内します!

博物館活動センターの学芸員  
山崎 真実さん

1 着いたよ!

エレベーターで5階へ!

2 どのところ所かな?

3 ドーン!

わー!

大きい!

4 これはサッポロカイギュウの化石だよ。大昔の海にいた哺乳類で、体の大きさは7メートル!札幌で発掘された、貴重な化石なんだよ

5 あれ?扉かな?開けてみよう!

うん!

6 ゴヤーン!

わー!鳥や動物が出てきたよ!

7 これは、札幌で見られるテンやキツツキの剥製だよ。数は少ないけれど札幌の森の中に生息しているよ!

8 昆虫や植物の標本には触れるものもあるよ!

みんなも行ってみよう!

札幌の自然博士になろう!

## 博物館活動センター

所在地 〒060-0001 中央区北1西9丁目  
ライオンビルディング5階

開館時間 10時~17時

休館日 日・月曜、祝日、12/29(日)~1/3(金)

入館料 無料

交通機関 地下鉄東西線「西11丁目」駅下車  
徒歩5分

詳細 ☎200-5002、ファクス200-5003  
Eメール museum@city.sapporo.jp



冬の植物を観察! スノーシューで歩こう!



日時 2/15(土)10時~12時

会場 円山周辺

対象 小学4年以上の方10人  
小学生は保護者同伴

申込 はがき、電話、ファクス、Eメール、直接。行事名、氏名、住所、電話番号を記入し、1/29(水)(必着)までに博物館活動センターへ。多数時抽選

# 守るべきマナーを紹介！

知っておきたい日常生活のマナーを  
物知りギョウ太が分かりやすく解説します。

# しっとく さっぽる

登場人物



ギョウ太

南区で太古の化石が発見されたジュゴンの仲間「サッポロカイギョウ」の子孫。世話好き。



アサミ

夫と一緒に営む定食屋「しっとく食堂」のおかみさん。明るく元気で地域の人々に愛されている。

## 第4話

### 身に覚えはありませんか？ 携帯電話の「ながら歩き」

このページに関するお問い合わせは、高速電車部業務課 ☎896-2742



通行の妨げに

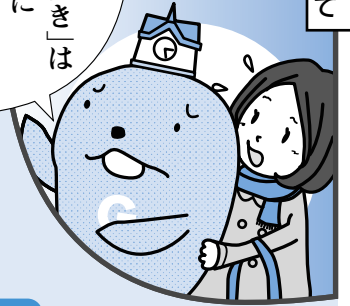


通れないわ...

歩行者との衝突



「ながら歩き」は周りの人に迷惑を掛けたり、危険な目に遭わせたりするんだよ



転倒

階段はもちろんエスカレーターでの使用もやめましょう



エスカレーターは歩くのもダメですよ

札幌でも事故が起きているよ!

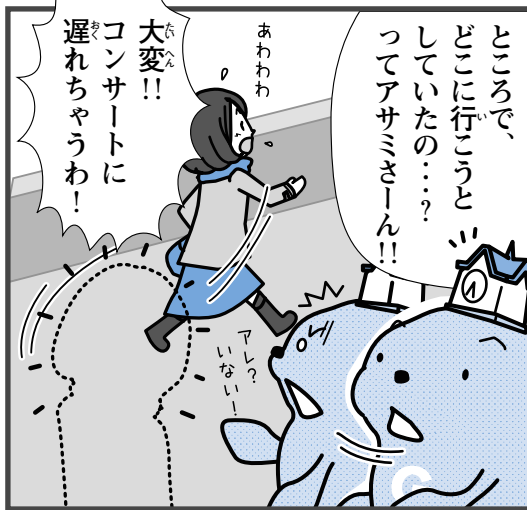
〈平成24年、25年に発生した事故〉  
・ホームから線路に転落  
・階段で足を踏み外して転倒

危ないのね...



携帯電話はルールを守って使おうね

急いでいるときも周りの人に気遣いをね!

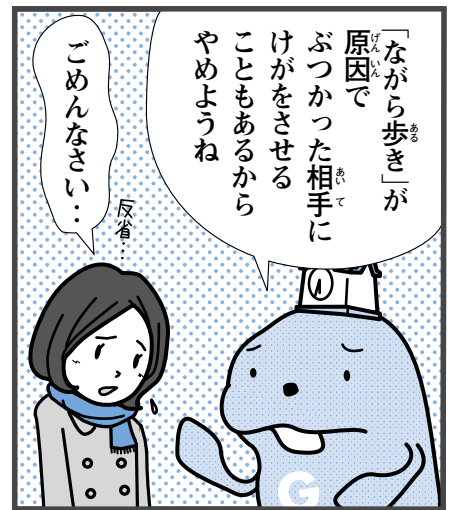


大変!! コンサートに遅れちゃうわ!

あわわわ

いらない!

どこかでどこに行こうとしていたの...? ってアサミさん!!



「ながら歩き」が原因でぶつかった相手にけがをさせることもあるからやめようね

ごめんなさい...

反省...

みんなはきちんと守れているかな

地下鉄や路面電車での携帯電話のマナーを再確認!

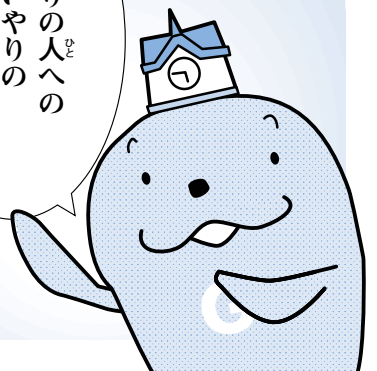
車内ではマナーモードにして通話は控える



専用席・優先席とその前では電源を切る



周りの人への思いやりの気持ちが大切だよ





## 安全・安心な食のまちについて考えよう



**食**の安全・安心を守ることの大切さと、そのために市や事業者が行う取り組みなどを、楽しみながら学べる催し「食のまち・さっぽろフェスト」を開催します。

### イベント内容

- ・著名な料理人、パティシエ、管理栄養士による講演
- ・食品衛生管理認定制度(しょくまる)の認定食品などの販売
- ・食の安全・安心に関するクイズラリー、パネル展
- ・食について学べる子ども向け体験コーナー など

※当日クイズラリーに全問正解した方に、「札幌発」の「生ごみ水切り器」を進呈します(各日、先着500人。1世帯1個まで)

開催日時 1月18日(土)、19日(日)10時～17時  
会場 駅前通地下歩行空間  
詳細 市コールセンター☎222-4894



## 障がいのある方を支えるサポーターになろう



**障**がいのある方の外出のお手伝いや見守りなどを行う地域サポーターの活動を紹介する「地域における支え合い講座」を開催します。リハビリの専門家から、冬の外出時の介助に役立つ知識などを学ぶことができます。

### ■地域サポーターの主な活動内容

買い物の付き添いや習い事の送迎、障がい児の見守りなど。活動は1時間30分程度。謝礼は1回500円

開催日時 1月22日(水)14時～16時  
会場 ACU(中央区北4西5アスティ45内)  
定員 100人  
申込 1月7日(火)から市コールセンターへ電話。先着  
詳細 市コールセンター☎222-4894



## 札幌国際短編映画祭のボランティアになろう



**国**内最大級の国際短編映画祭「SAPPOROショートフェスト2014」(10月8日(水)～13日(祝))の運営や広報などを行うボランティアを募集します。

活動内容 応募作品の整理、チラシ配布、入場受付など  
活動期間 1月下旬～12月上旬  
対象 18歳以上で、連絡用のEメールアドレスをお持ちの方  
申込 1月6日(月)からインタークロス・クリエイティブ・センター(ICC)、ホームページなどで配布する申込書を随時  
詳細 SAPPOROショートフェスト実行委員会(白石区東札幌5の1 ICC内)☎817-8924  
ホームページ sapporoshortfest.jp

## 旬な情報を配信中!

市民委員の公募やまちづくりに関するイベントなど、市政やまちづくりに気軽に参加できる情報をメールでお知らせしています。市のホームページから登録の上、ご活用ください。