

わたしたちは、クリスマスにかざるリースを作りました。おり紙でのバラ作りがとてむずかしかったです。2つくらい作っていくと、だんだんこつがつかめてきて、うまく作れるようになりました。紙皿を丸く切るところは、ちょっときんちょうしたけど、うまくできてとてもうれしかったです。



ねんくみ ともだち せんせい  
3年2組のお友達と先生

市の各種制度や施設、行事、公共交通案内などは  
**札幌市コールセンター**

☎ **222-4894** FAX **221-4894**

Eメール info4894@city.sapporo.jp  
8時～21時（土・日曜、祝・休日を含む）

？ 市政に関するご意見、ご提案などは  
**市民の声を聞く課**

☎ **211-2042** FAX **218-5165**

※下記ホームページでも市政提案のメールを受け付けています。

💻 **札幌市役所ホームページ**

[www.city.sapporo.jp](http://www.city.sapporo.jp)

※広報さっぽろの誌面も掲載。10区全ての区民のページもご覧になれます。

携帯電話対応サイト

<http://www.city.sapporo.jp/mobile/>

こちらからもアクセスできます→



### 市役所・区役所などの連絡先

#### ●市役所

〒060-8611 中央区北1西2/地下鉄大通駅下車

☎211-2111（代表）FAX218-5161（広報課）

#### ●区役所（電話は代表、ファクスは広聴係）

中央区	南3西11	☎231-2400	FAX231-6539
北区	北24西6	☎757-2400	FAX757-2401
東区	北11東7	☎741-2400	FAX742-4762
白石区	本郷通3北	☎861-2400	FAX860-5236
厚別区	厚別中央1の5	☎895-2400	FAX895-2403
豊平区	平岸6の10	☎822-2400	FAX813-3603
清田区	平岡1の1	☎889-2400	FAX889-2402
南区	真駒内幸町2	☎582-2400	FAX582-0144
西区	琴似2の7	☎641-2400	FAX641-2405
手稲区	前田1の11	☎681-2400	FAX681-6639

※市税事務所の所在地、電話番号は28ページをご覧ください。

#### ●大型ごみ収集センター（大型ごみの有料収集申し込み）

9時～16時30分（土・日曜、祝・休日を含む）

☎281-8153 耳や言葉の不自由な方は☎281-4622

#### ●救急医療情報案内センター（24時間）（医療機関の案内のみ）

フリーダイヤル ☎0120-20-8699

携帯電話、PHS専用 ☎011-221-8699

#### ●夜間急病センター

中央区大通西19/地下鉄東西線西18丁目駅下車

☎641-4316 ☎615-8604

#### 札幌の人口と世帯

11月1日現在（前月比）  
国勢調査ベース

**1,930,019人**（+1,243）

**911,641世帯**（+1,060）

#### 市内の交通事故

平成24年1月1日～10月31日（前年比）

発生 **5,338件**（-667）

死者 **23人**（+3）

傷者 **6,167人**（-794）

広報さっぽろは、毎月10日までに、町内会などを通じて市内の全世帯に配布しています。また、一部の地域では、市が委託した民間の会社が配布しています。詳細は、広報課かお住まいの区の区役所広聴係へお問い合わせください。

#### 札幌市市長政策室広報部広報課

〒060-8611 中央区北1西2 ☎211-2036 FAX218-5161

Eメール kohokakari@city.sapporo.jp

### 今月の広報番組

テレビ	ラジオ
<b>札幌ふるさと再発見 STV</b> 毎週土曜 11時54分～59分 ※12月29日（土）は放送をお休みします。 [内容] 学生たちがまちづくりの課題を調査！「広聴リポーター」 <sup>㊦</sup> 。	<b>スマイルさっぽろ HBC</b> AM 1287kHz 12月8日（土）、22日（土） 9時15分～25分 [内容] 円山動物園アジアゾーンオープン！ <sup>㊦</sup> 。
<b>いいコト聞いた UHB</b> 毎月第2、第4日曜日 8時55分～9時 [内容] みんなであったか節電術 <sup>㊦</sup> 。	<b>さっぽろ散歩 STV</b> AM 1440kHz 毎週土曜 11時30分～45分 [内容] みんなで考える札幌の冬の暮らし <sup>㊦</sup> 。
<b>ウォッチング札幌 TVH</b> 毎週火曜 22時54分～59分 [内容] 若者たちの就職をサポート！「ジョブチャレンジプログラム」 <sup>㊦</sup> 。	<b>ポップアップさっぽろ AIR-G</b> FM 80.4MHz ※情報番組「lief」（11時30分～15時49分）内 12月6日（木）、20日（木） 14時20分ころから約3分間 [内容] もいわ山ロープウェイリニューアル1周年 <sup>㊦</sup> 。
中央・東・厚別・豊平・西区の広報番組を、それぞれの区内にあるコミュニティFM局で放送しています。放送日時などは、上記5区の区民のページをご覧ください。	<b>サッポロ・シティ・ナビ NORTH WAVE</b> FM 82.5MHz 12月2日（日）、16日（日）、30日（日） 9時50分～10時 [内容] お正月も休まず営業！「円山動物園」 <sup>㊦</sup> 。

※テレビ番組は、インターネット配信を行っています。

<http://www.city.sapporo.jp/somu/tvradio/movie.html>

## 広報クイズ

### 問題

町内会・除雪事業者・市が、みんなで地域の雪の課題を解決するため取り組む「地域と創る冬□□事業」が行われています。□に入る平仮名2文字をお答えください。

### プレゼント

正解者の中から抽選で30人の方に、共通ウィズユーカード（1,100円分）を差し上げます。



### 応募方法

はがき、ファクス、Eメール。クイズの答え、郵便番号、住所、氏名、年齢、電話番号と、広報誌や広報番組へのご意見・ご感想を記入し、広報課（左記）へ。1人1通。12月21日（金）消印有効。当選者の発表は発送をもって代えさせていただきます。なお、11月号の正解は「①20」でした。

# みんなで作ろう 札幌の冬のみち

札幌に降る雪はひと冬で6メートル。雪は冬ならではの楽しみを与えてくれる一方、私たちの暮らしにさまざまな課題をもたらします。今回の特集では、市や地域の雪への取り組みを紹介しながら、冬を安心して過ごすための雪との付き合い方について考えていきます。

登場人物  
紹介



ゆきだるマン

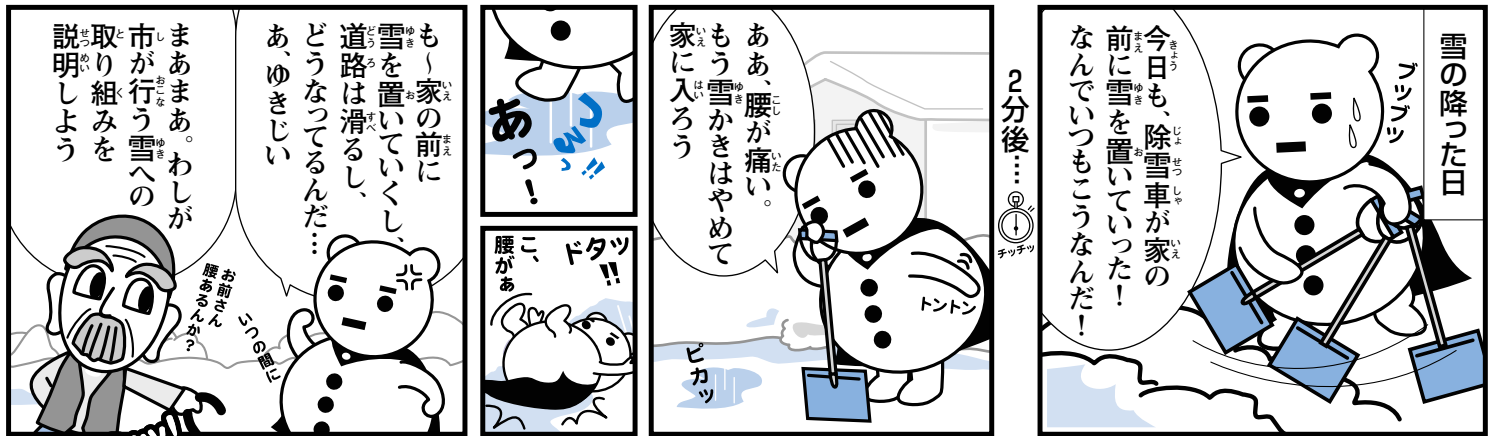
4人家族のパパ。なぜか雪だるまで、正義の味方。体力がない



ゆきじい

ゆきだるマン一家の近所に住むおじいさん。市の雪対策に詳しい

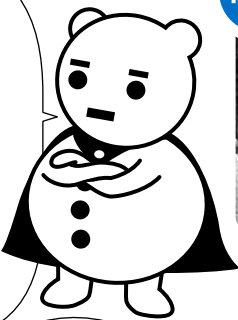
この特集に関するお問い合わせは 雪対策室計画課 ☎211-2682



市の取り組み  
その1

## 「除雪」と「排雪」

短い時間で作業を行わなければならぬから、家の前に雪が残るのか



そうじゃよ。家の前の雪かきはみんなに協力をお願いしているんじや

除雪

雪を左右にかき分ける



10cmの降雪を目安に出動

交通量の少ない夜間に実施。市内全域で除雪を行うと一晩に約5,300kmもの距離になるため、住宅街の道路は左右にかき分ける除雪をしています。

豆知識

一晩の除雪費用は約1億2,000万円

排雪

道路脇の雪を雪たい積場へ運ぶ



積雪が増す1月以降に年1回出動

幹線道路や一部の通学路で実施。除雪よりも多くの機械や人員を必要とし、時間も費用もかかるため、交通に影響のある幹線道路などを中心に排雪しています。

豆知識

ひと冬の雪たい積場への搬入量は札幌ドーム約12杯分

こんなに  
いるなんて！

### 転倒による救急搬送者の数

単位：人

年度	人数
H19	606
H20	809
H21	673
H22	787
H23	934

搬送者の傾向

- ・半数以上が12月と1月に集中
- ・搬送者の7割以上が50歳以上

毎年600人を超えておる  
救急車で運ばれた人は  
危険じゃ。転んでけがをし、  
ふむ。確かに冬の道は滑って  
危険じゃ。転んでけがをし、

除雪と排雪の仕組みは分かったけど、つるつる路面は何とかできないのかなあ

痛かったなあ

## 市の取り組み その2 つるつる路面への取り組み

だが、市でもしっかりと対策を行っているんじゃない

### 凍結防止剤や砂を散布

毎日、道路のパトロールを行い、除雪後や路面が凍結しそうなどに滑り止めを散布。幹線道路には主に凍結防止剤、地下鉄駅周辺などの人通りの多い歩道には砂をまきます。



凍結防止剤や砂をまく散布車。幹線道路では除雪後にまくことが多い

### ロードヒーティング

急なカーブや坂道などに設置。路面に埋め込まれた熱線などを、電気やガスを使って暖め、雪を溶かして路面の凍結を防ぎます。



道路の管理方法を見直しています

スタッドレスタイヤや凍結防止剤の性能が向上しているため、下記の対策により安全性を確認できる道路ではロードヒーティングを停止しています。今冬の停止箇所とはじ込みの「冬のくらしガイド」をご覧ください。

- 停止箇所の安全対策**
- ・周知看板の設置
  - ・道路パトロールの強化
  - ・凍結防止剤の散布を通常の1回から4回に増加
  - ・滑りづらい舗装に改修

### 砂箱を設置



人通りの多い交差点などには、誰でも自由に利用できる砂箱を設置。また、市役所や区役所などでは、砂入りペットボトルを配布しています。

みんなもつるつる路面を見つけたら砂まきをしよう！

知っておこう！  
自分でできる  
つるつる路面対策



- 滑りやすくなる条件は？**
- ・日中の気温が0℃前後のとき
  - ・雨が降ったとき
- 転びやすい場所は？**
- ・横断歩道（特に白線の上）
  - ・ロードヒーティングの切れ目
  - ・バスやタクシーの乗り場
- 滑らない歩き方は？**
- ・焦らず、急がず、余裕を持って歩く
  - ・靴の裏全体を路面に付けて、小さな歩幅でそろそろ歩く

市が対策を行うのは幹線道路や坂道などが中心じゃ。住宅街や歩道などは、みんなの協力が必要なんじゃないよ

私にもできる雪への取り組みはないかな？

# みんなで力を合わせて 安心な冬のみちをつくろう

地域と創る  
冬みち事業に  
参加  
しませんか

「学校近くの歩道が雪で埋もれて通れない」「高齢者が多い地域なので交差点がつるつるに凍ると特に危険」など雪の課題は地域によってさまざま。そこで、町内会・除雪事業者・市と一緒に話し合い、地域の課題を解決する取り組み「地域と創る冬みち事業」が行われています。詳しくは、お問い合わせください。【詳細】雪対策室事業課☎211-2662

## 冬みち事業（地域懇談会）の流れ

### 1 市の除雪の仕組みを知る



除雪や排雪などの仕組み、ほかの地域で行われている取り組みについて説明し、情報を共有します。

### 2 地域の課題を洗い出す



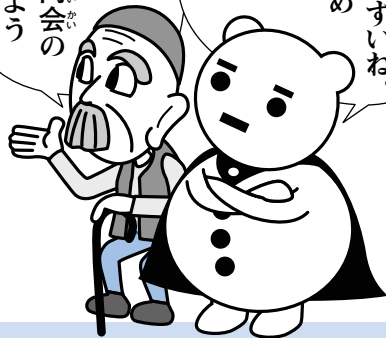
市の担当者や除雪事業者を交えてグループに分かれ、地域内の冬の課題や協力して取り組むことなどを話し合います。

### 3 課題を共有し解決に向けて取り組む

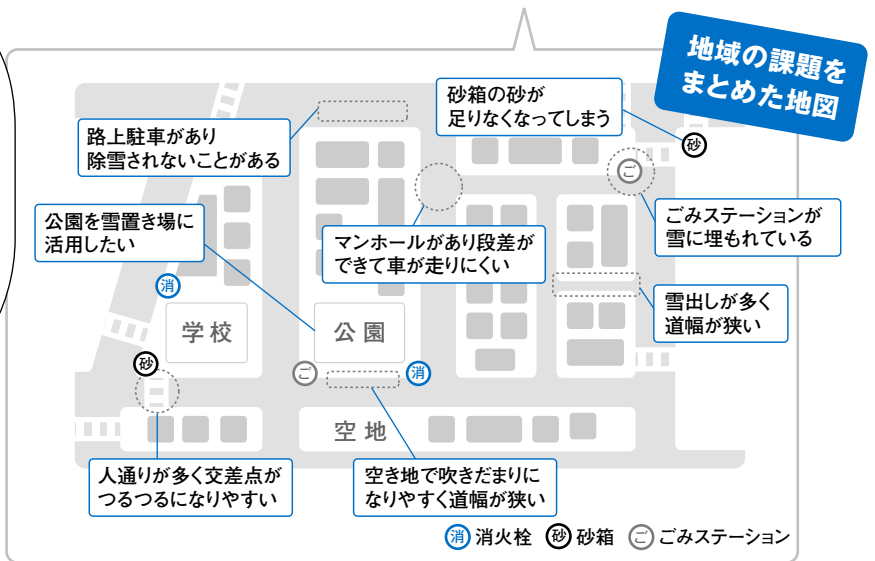


話し合いの結果、出てきた課題を地図にまとめ、議論の内容を広く町内に発信。その後、課題解決に向けた取り組みを実施します。

それは地域によってさまざまじゃ。ここでは、二つの町内会の取り組みを紹介しよう



地図だと地域の課題が、一目で分かってみやすいね。課題を解決するため地域ではどんな取り組みが行われているの？



## 冬を安全・快適に過ごすために皆さんにお願いがあります

### ごみは収集日の朝に出す

除雪車がごみを巻き込み、道路に散乱してしまいます



### 道路への雪出しをしない

道幅が狭くなるほか、雪で道路がでこぼこになるため交通事故の原因にもなります



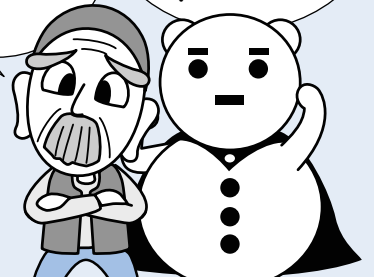
### 路上駐車をしない

除雪車が通れず道路に雪が残ってしまいます



1人のルール違反でみんなに迷惑が掛かるのじゃ

快適な冬の暮らしをつくるために、みんながルールを守ろう！



## 北区 鉄西連合町内会

地域の課題

### つるつる路面での転倒による負傷者が多い

札幌駅周辺のため交通量が多く、自動車の熱で雪が溶け、寒さで凍ることが繰り返されてつるつる路面が発生。転倒者が多く危険でした。



つるつる路面を解消するため、10月に地域みんなで砂入りペットボトルを作製。この冬、作ったボトルを町内の協力者の家に置き、自由に使うことにしました。ボトル作りをみんなで行うことで地域の交流も深まりましたよ。今年はずるつる路面で転倒する人が少しでも減ることを願っています。

うめか かずや  
鉄西連合町内会会長 **梅香 一哉さん**

### 解決に向けた取り組み

### 地域の人たちが集まり、滑り止めの砂入りペットボトルを作製



砂入りペットボトルは、じょうごを使って砂をペットボトルに流し込んで作ります。15人が参加し、500本を約1時間かけて作製しました。

## 中央区 円山第15町内会

地域の課題

### 救急車が通れないほど道が狭い。砂箱も足りない

雪出しなどで道路が狭くなり、救急車が通れない道路があるほか、地下鉄駅周辺でつるつる路面が多発。砂箱が設置されていましたが、すぐに砂が無くなってしまい足りていませんでした。



課題マップを基に見て回することで、地域の現状をみんなで確認できて問題意識が深まりました。その結果、道路への雪出しなどが減り車が通りやすくなったほか、砂箱の増設にもつながりました。今冬も、みんなで課題を話し合い、解決に向けて取り組んでいきたいと思っています。

そかべ まさし  
円山第15町内会会長 **曾我部 正さん**

### 解決に向けた取り組み

### 危険箇所などの課題を確認するため町内会・除雪事業者・市が合同でパトロールを実施



パトロールには町内会からは6人が参加。危険箇所をあらためて認識したほか、冬のルールやマナーをみんなで守っていく意識が高まりました。

## みんなの知恵と行動で 安心な冬のみちをつくる

市は除雪や排雪、凍結路面对策など雪への取り組みを進めていますが、地域の課題を解決するために何より大きな力となるのは、そこに住む皆さんの知恵と行動です。地域・除雪事業者・市が集まって意見を出し合い、一緒に考えることで雪と上手に付き合っていくためのアイデアが生まれます。力を合わせて、みんなで安心できる冬のみちをつくっていきましょう。

## 雪への取り組みをもっと知りたいときは？

### 雪への取り組みが分かる冊子を配布

ゆきだるマン一家が市の雪対策をマンガで紹介する「パパは雪だるま!」を配布しています。

**配布場所** 市役所8階雪対策室計画課、区役所など



### 除雪の状況や地域の取り組みなどをホームページに掲載

雪対策室のホームページでは、除雪車の出動状況が分かるほか、地域で行われている冬の取り組みなど雪に関する情報を掲載しています。

札幌市 雪対策  検索

※その他、本誌とじ込みの「冬のくらしガイド」にも雪への取り組みを掲載していますので、ご覧ください

**NEWS 01**

# 「まちづくり戦略ビジョン」の素案への意見を募集

今後10年間のまちづくりの指針を皆さんと共に作り上げます

## まちづくり戦略ビジョンとは？

- 市民と市が共有できる指針
- 計画期間は平成25年度～34年度の10年間
- 市が行う全てのまちづくり計画の最上位に位置し、これに沿ってさまざまな計画が決まる

(21) **【詳細】** 政策企画部企画課

市の今後10年間のまちづくりの指針「まちづくり戦略ビジョン」の素案に対する、皆さんのご意見を、12月5日(水)から募集します。

このビジョンは、社会の変化に対応しながらまちの課題を解決し、魅力を高めていくために新たに策定するもので、市の全てのまちづくり計画の最上位に位置します。昨年からは、検討を重ねてきました。ビジョンは、目指すべき都市像を示す「ビジョン編」と、優先・集中して実施する取り組みを示す「戦略編」で構成。今回募集しているのはビジョン編へのご意見です。ぜひ皆さんの声をお聞かせください。

## 作成の経過

<b>昨年6月～</b> 有識者からなる審議会や市民会議、ワークショップなどを重ね、さまざまな観点で議論。	<b>今年11月</b> 素案が確定。同時に、「ビジョン編」と「戦略編」の2編構成の指針にすることが決定。	<b>今後</b> 素案に対する皆さんからのご意見を踏まえ、ビジョン編は3月、戦略編は来年度中に完成予定。
--	--	--



## ビジョン編 12/5(水)からご意見を募集します!

- 私たちが目指す札幌の将来像
- 北海道の未来を創造し、世界が憧れるまち
  - 互いに心を携え、心豊かにつながる共生のまち

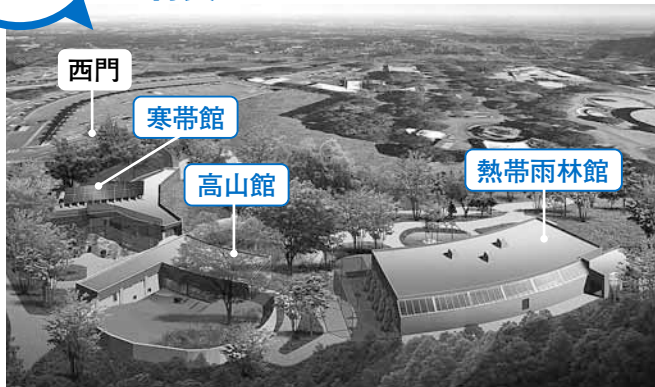
将来像を実現するため、まちづくりの基本的な方向性となる7つの視点を掲げ、目標を設定しています。

<b>地域</b> <ul style="list-style-type: none"> <li>・共生と交流により人と人がつながる</li> <li>・さまざまな人や団体がまちづくりに参加</li> <li>・多様な地域課題を解決できる</li> </ul>	<b>経済</b> <ul style="list-style-type: none"> <li>・強みを生かした産業が経済をけん引</li> <li>・市民の雇用を安定的に確保</li> <li>・グローバル化に対応</li> </ul>
<b>子ども・若者</b> <ul style="list-style-type: none"> <li>・安心して子どもを産み育てられる</li> <li>・子どもの成長と自立を支える</li> <li>・若者が社会的に自立し活躍できる</li> </ul>	<b>安全・安心</b> <ul style="list-style-type: none"> <li>・誰もが健康的で安心して暮らせる</li> <li>・地域防災力が高く災害に強い</li> <li>・安全な日常生活が送れる</li> </ul>
<b>環境</b> <ul style="list-style-type: none"> <li>・豊かな自然と共生</li> <li>・資源やエネルギーを有効活用</li> <li>・環境について学び行動</li> </ul>	<b>文化</b> <ul style="list-style-type: none"> <li>・創造的な活動により活力があふれる</li> <li>・文化芸術やスポーツで産業が発展</li> <li>・一人一人がまちの魅力を発信</li> </ul>
<b>都市空間</b> <ul style="list-style-type: none"> <li>・公共交通を中心としたコンパクトなまち</li> <li>・魅力と活力あふれる都心</li> <li>・都市の価値を高めるみどりを生かす</li> </ul>	<b>意見の応募方法</b> 12/5(水)から市役所10階政策企画部企画課、区役所などで配布する素案をご覧の上、1/4(金)まで。素案はホームページでもご覧いただけます。

## 戦略編 「暮らし・コミュニティ」「産業・活力」「低炭素社会・エネルギー転換」の3テーマの具体策を示すものです。ご意見の募集は来年度中に行います。

12/12(水)  
オープン!

## わくわくアジアゾーンの 特長はココ!



動物の習性を  
引き出す展示

動物が野生のときと同じ行動を見せるように、生息地の自然環境をできる限り再現しています。

屋内外から  
観察できる

屋内の観覧スペースを広く設計。屋外で飼育している動物を、天候や季節を気にせず屋内からも観察できます。

アジアの動物が集まる新エリアです

NEWS  
02

## 円山動物園にわくわくアジア ゾーンが12月12日(水)オープン

円山動物園に、アジアの動物の生息に迫ることができるよう新たに飼育を始めるのは、マ「わくわくアジアゾーン」が12月12日(水)、オープンします。このエリアは、アジアの環境の多様性や、希少動物を保護する大切さを広めるために設置するもの。寒帯館、高山館、熱帯雨林館の3館からなり、人気のレッサーパンダなど13種の動物を展示します。レーバクなど5種の動物です。照明や空調には、太陽光など環境に優しいエネルギーを活用。新しい施設で生き生きとした表情を見せる動物たちと会いに来てください。

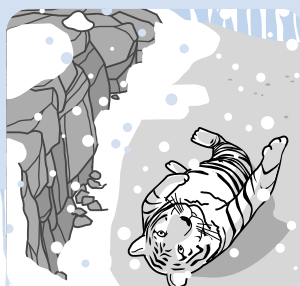
【詳細】円山動物園 ☎(621) 14

### 施設の見どころを紹介!

#### 寒帯館

雪とたわむれる  
アムールトラ

山岳地帯の森や岩場を表現。大きなガラス越しに、さまざまな角度から動物たちを観察できます。



ここで  
見られる  
動物たち



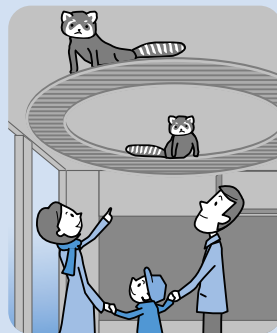
岩場を駆け上がる ユキヒョウ

#### 高山館

小高い丘や水場、木々で、標高2,500メートル程度の高地を再現。動物が間近で見られるように工夫されています。



木登りをする ヒマラヤグマ



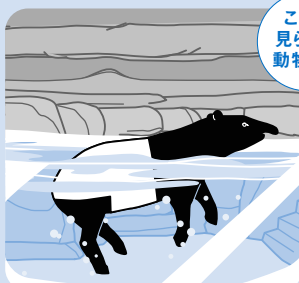
ここで  
見られる  
動物たち

頭上の渡り木を歩く  
レッサーパンダ

#### 熱帯雨林館

熱帯雨林の森をイメージ。観覧スペースには動物の足跡や木の实などの造形が施されており、森を散策している気分になれます。

このほか、コソメカワウソ、インドオオコウモリ、カンムリシロムクなどを展示。暖かい季節にはワウワウテナガザルが池に囲まれた屋外の島に移動する様子も見られます。



水浴びをする マレーバク

ここで  
見られる  
動物たち



うんていをする ワウワウテナガザル

クーポン

お正月も  
動物園へ!

三が日は  
入園無料!

1月1日(祝)～3日(木)は入園が無料になるほか、さまざまなお正月プレゼントがあります。初詣の際などに、ぜひお立ち寄りください。※12/29(土)～31(月)は休園  
プレゼント内容 温かい飲み物(西門オフィシャルステーション、各日先着300人)、ヘビの抜け殻(動物園センター、各日先着1,000人)、フンで作った合格祈願しおり(動物園センター、各日先着100人)

冬の北海道で、万が一、電力不足となり停電が起こると、暖房が使えず寒さで健康を害するなど、生活がままならなくなります。そうした事態を避けるため、政府と北海道電力は2010年度と比べて7%以上の節電を、全道に要請しています。

冬の家庭の電力需要は、暖房の使用などにより、夏と比べて約6割増えます。そのため冬は、家庭で節電に取り組むことが一層大切になります。

## この冬の節電目標

# 2010年度と比べて7%以上の節電が必要

### 【なぜ7%の節電が必要?】

発電施設にトラブルが起こったとしても、安定した電力を供給できる水準を538万kWと試算。寒さの厳しかった一昨年の最大需要電力と比べて7%の節電ができれば、十分に電力が賅えるためです。

トラブルが発生した場合の供給電力(予測)

538万kW

2010年最大電力需要

579万kW

不足分  
約7%

### 【節電が必要な期間は?】

以下の期間の平日に、特に節電が必要です。

12/3(月)~7(金)	8時~21時	
12/10(月)~28(金)	8時~16時	16時~21時
1/7(月)~3/1(金)	8時~21時	
3/4(月)~8(金)	8時~16時	16時~21時
3/11(月)~29(金)	8時~21時	

■ 数値目標なし ■ 7%以上の節電

## 計画停電はありません

今冬は全道を挙げての節電の取り組みや、停電回避対策の強化などにより、必要な電力を賅うことができる見込みです。そのため、計画停電の心配はありません。

## 市も引き続き節電に取り組んでいきます

夏に行った取り組みに加え、冬ならではの新たな取り組みを実施し、一昨年の需要電力の総量である228,438kWと比べて7.3%以上の節電を目指します。皆さんの生活や安全性に十分配慮しながら、節電を進めていきます。

市の取り組み	削減電力	削減率※
清掃工場の売電増、操業調整など	3,568kW	1.6%
下水道・水道施設のポンプの運転シフトなど	2,180kW	1.0%
地下鉄や路面電車の車両照明間引きなど	2,251kW	1.0%
ロードヒーティングの一部運転停止	2,712kW	1.2%
庁舎、市有施設、学校の照明間引きなど	5,905kW	2.6%
	16,616kW	7.3%

※各取り組みごとに四捨五入しているため、合計が一致しません

# 節電の冬を暖かく過ごそう!

夏に引き続き、この冬も節電が求められています。

このページでは、この冬の節電目標と、エネルギーを節約しながら冬を暖かく過ごすための新しい取り組みを紹介します。

このページに関するお問い合わせは、環境計画課 ☎211-2877

節電します。

「さっぽろの未来を明るくするために」

## 「さっぽろの未来を“明るく”するためにプロジェクト」展開中!

エネルギーの在り方を今一度考えるため、市が今夏に立ち上げたプロジェクトです。この冬もこれに基づき、市民の皆さんと力を合わせて一層の節電に取り組んでいきます。



みんなで集まり暖かい時間を過ごす

# ウォームシェア



## 節電しながら 心も体も暖まる

ウォームシェアとは、みんなで一つの部屋や場所に集まって暖かい時間や空間を共有しよう、という取り組みです。電力をはじめとするエネルギーを節約できる上、同じ空間に居る人とのコミュニケーションの機会にもなり、楽しい時間を過ごすことができます。皆さんも、自分なりのウォームシェアの方法を見つけてみませんか。

こんな取り組みがウォームシェア

### 公共施設



- 図書館や体育館などの施設に出かける
- 地域の会館などに集まり、催しに参加する

### このポスターが目印！ ウォームシェアできる場所

みんなで集まって暖をとることができる施設に、右のポスターを張っています。見掛けたら気軽に立ち寄ってみてくださいね。



### みんなで暖まれるイベントも！

この冬、新たに実施するウォームシェアイベントを紹介します。詳しくはお問い合わせください。

#### ウォームシェア・ ウィンターフェスティバル

学んだり、笑ったりしながら楽しく暖かい時間を分かち合える7日間です。ぜひお友達やご家族といらしてくださいね。

フェスティバルの運営に携わる てらやま ゆうこ 寺山 優子さん



日時・内容	12/15(土) 9時30分	こそだてフェスティバル
	16(日) 10時、13時30分	こども映画会
	17(月) 18時30分	ウォームナイトコンサート
	18(火) 18時30分	日韓交流講座
	19(水) 10時、13時30分	おとな映画会
	20(木) 14時	節電・エコクッキング講座
	21(金) 14時	桂枝光 落語独演会

会場・問い合わせ コンベンションセンター(白石区東札幌6の1)  
☎817-1010

#### 税のあったか相談会

市民税や固定資産税などに関する相談に応じます。

日時 1/15(火)、16(水)

10時～16時

会場 市民ホール(中央区北1西1)

問い合わせ 税制課 ☎211-2282

#### 健康づくり応援講座

生活習慣病予防の講話や、室内運動を行います。

日時 12月中旬から順次

会場 各区老人福祉センター

問い合わせ 市コールセンター

☎222-4894

他にも  
あります

### 家庭や ご近所



- 一つの部屋に集まって一家団らん
- ご近所同士で集まって気軽におしゃべり

### お出かけ



- 温泉などの観光スポットに出かける
- 商業施設や飲食店、地域にあるコミュニティカフェ\*で暖まる

\*コミュニティカフェを紹介した冊子を区役所、市役所13階市民自治推進課で配布中

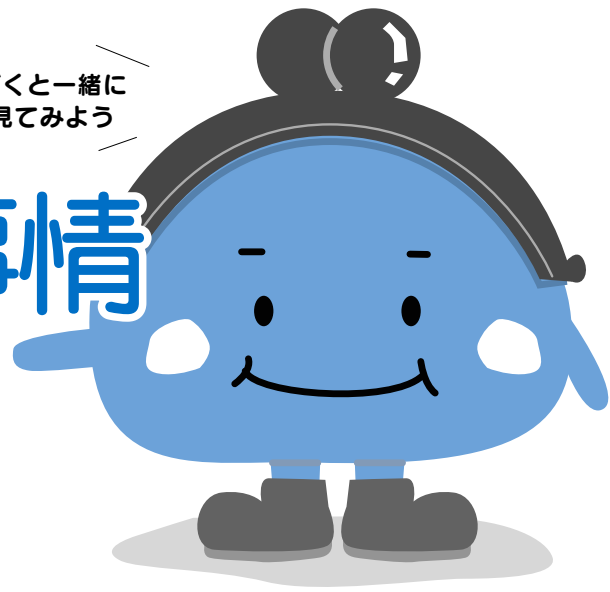
## みんなで集まって “暖かい冬”にしよう

電力需給は厳しい状況が見込まれていますが、見方を変えると暮らしの中のエネルギーの無駄を見直すきっかけにもなります。心も体も“暖かい冬”を過ごすために、この冬はウォームシェアを始めてみませんか。

教えて!

ぼくと一緒に  
見てみよう

# 札幌のお財布事情



市では毎年、予算の執行状況や決算について公表し、市民の皆さんが納めた税金などがどのように使われているのかをお知らせしています。今回は、市の財政状況や平成23年度決算の概要をお伝えします。

このページに関するお問い合わせは企画調査課 ☎211-2216

## 札幌市の財政状況

### 財政指標 財政指標は良好。でも、安心はできません

自治体の財政状況が良好かどうかを示す指標として健全化判断比率(右表)があります。4つの指標があり、いずれも危険な水準を大きく下回っていますが、他の政令市と比べて市税など自力で得る収入が少なく、お金の使いみちの自由度が低くなっています。

#### 財政力指数 0.691

標準的な行政サービスを行うための  
お金を自ら賄える割合

政令市19都市中

18位

※政令市平均0.857

#### 経常収支比率 94.0%

市税など経常的に入る財源が、市債の  
返済など義務的な経費に充てられる割合

政令市19都市中

7位

※政令市平均94.7%

(平成23年度の政令市の決算)

〈健全化判断比率〉平成23年度決算

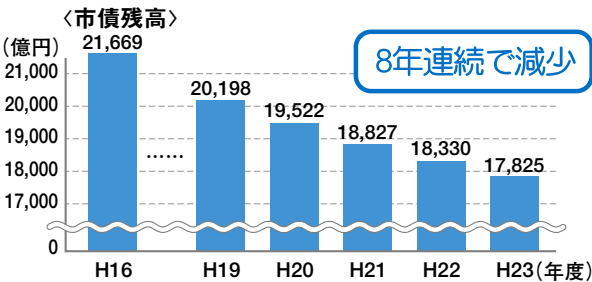
指標	内容	札幌市	危険信号 早期健全化 基準※
実質赤字比率	一般会計を中心とした赤字の割合	赤字なし	11.25%
連結実質赤字比率	一般会計、特別会計、企業会計の全ての会計の赤字の割合	赤字なし	16.25%
実質公債費比率	年間の借金返済額の割合	9.1%	25%
将来負担比率	将来に負担が見込まれる負債の割合	101.9%	400%

※この基準を超えると、財政健全化のための計画をつくり、立て直しに取り組む必要があります

### 市債

残高は1兆7,825億円。  
着実に減らしています

市債とは市の借金のこと。一般・特別・企業会計の合計は、前年度と比べて505億円減少しました。



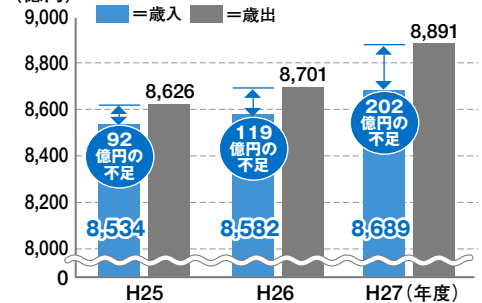
### 今後の見通し

歳入は伸び悩み、  
歳出が増えていく

92~202億円の  
財源が不足!

高齢化や景気の低迷などにより、市税などの収入が伸びない一方で、医療や福祉などに掛かるお金が増えていくため、厳しい収支状況が続きます。

〈今後3年間の財政状況の見通し〉



お金が足りない状況が続くため、お金の使い方や集め方の見直しを進めていきます

#### ■市役所自らが努力して節約

事務を効率化するほか、  
人件費の見直しを進めます

#### ■事業の重点化

公共事業や臨時の事業は、計画に沿って  
優先度の高いものから集中的に行います

#### ■サービスの見直し

コストや利用者の負担に見合ったサービスの  
提供を目指します

#### ■財産の有効活用

使う見込みのない市有地の売却などを  
進めます



市はこれからも、  
健全な財政運営の  
ための努力を  
続けていくよ

# 平成23年度決算の状況

## 一般会計

福祉や教育など、市の基本的な事業の会計

歳入では国庫支出金や諸収入などが予算額を下回ったものの、歳出をできるだけ節約したことから、歳入から歳出を引いた収支は、113億円の黒字となりました。



昨年度の予算はどのように使われたんだろう

歳入から歳出を引いた  
差し引き113億円のうち89億円を  
24年度に繰り越し、24億円を貯金しました。

市民1人当たりの  
サービス43万円  
※24年4月1日現在の人口  
(国勢調査ベース)で割って算出

**歳入総額8,358億円**

前年度比19億円(0.2%)増

貯金  
24億円

繰り越し89億円

**歳出総額8,245億円**

前年度比4億円(0.04%)増

市民1人当たりの  
負担14万円

※24年4月1日現在の人口  
(国勢調査ベース)で除して算出

構成比  
33.2%

**市税 2,771億円**

前年の所得や所有する土地家屋に応じて市民に納めてもらう税金

生活保護費や介護給付費の増などにより、22年度と比べて178億円増加しました。

家屋の新築や増築によって、固定資産税が増加したことなどにより、22年度と比べて21億円増加しました。

**保健福祉費 2,947億円**

医療、福祉、保健などに掛かったお金

構成比  
35.7%

**国庫支出金 1,723億円**

国が必要だと認めた事業に対して、国から配分されるお金

20.6%

生活保護費や介護給付費の増などにより、22年度と比べて81億円増加しました。

**公債費 960億円**

施設を造るときなどに借りたお金(市債)の返済金

11.6%

**諸収入 1,087億円**

貸したお金の返済金や、宝くじの収益金など

13.0%

まちづくり推進基金への積み立ての減などにより、22年度に比べて83億円減少しました。

**職員費 936億円**

市の職員の給与や退職金

11.4%

**地方交付税 1,004億円**

人口や税収などに応じて、国から配分されるお金

12.0%

臨時財政対策債の減などにより、22年度と比べて112億円減少しました。

**諸支出金 862億円**

特別会計や企業会計の運営を補助するお金など

10.5%

**市債 661億円**

施設を造るときなどに借りたお金

7.9%

**土木費 757億円**

道路の除雪や、公園などを整備するお金

9.2%

**その他 1,112億円**

国や道が市の代わりに集めた税金や、ごみ処理の手数料など

13.3%

**その他 882億円**

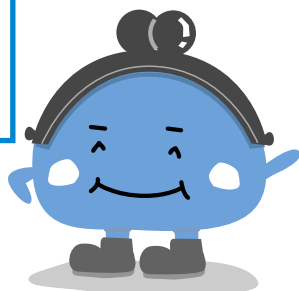
教育やごみ処理に掛かったお金など

10.7%

## 特別会計

一般会計とは別に、独立して経理を行う会計

8つある特別会計は、いずれも赤字はありませんでした。



区分	歳入	歳出	差し引き
土地区画整理	23.8億円	23.8億円	0円
駐車場	3.5億円	3.0億円	0.5億円
母子寡婦福祉資金貸付	2.7億円	1.6億円	1.1億円
国民健康保険	1,939.5億円	1,915.9億円	23.6億円
後期高齢者医療	196.2億円	190.2億円	6.0億円
介護保険	1,029.6億円	1,029.5億円	0.1億円
基金	12.7億円	12.5億円	0.2億円
公債	3,675.4億円	3,675.4億円	0円

# 企業会計

民間企業のように、利用料金などの収益で運営する会計

23年度の経営成績を表す収益的収支は、企業会計全体で115億円の黒字になりましたが、会計別にみると6会計のうち中央卸売市場と路面電車の2会計が赤字となりました。

**市立札幌病院** 主な実施内容:精神科病棟の増築や全身体用コンピュータ断層撮影装置の更新



●収益的収支の状況

**収入 230億円 支出 228億円**  
差し引き **2億円**

●資金の状況

**60億円の資金残**  
赤字の累計額171億円

**中央卸売市場** 主な実施内容:環境に優しい市場を目指し、資源リサイクル施設の増築工事の設計



●収益的収支の状況

**収入 19億円 支出 23億円**  
差し引き **-4億円**

●資金の状況

**13億円の資金残**  
赤字の累計額57億円

**路面電車** 主な実施内容:老朽化した軌道の改良工事、車両の改修



●収益的収支の状況

**収入 13.0億円 支出 13.3億円**  
差し引き **-0.3億円**

●資金の状況

**6億円の資金残**  
赤字の累計額1億円

**地下鉄** 主な実施内容:南北線の5000系車両の更新やワンマン化のための改良



●収益的収支の状況

**収入 459億円 支出 415億円**  
差し引き **44億円**

●資金の状況

**5億円の資金不足**  
赤字の累計額3,264億円

**水道** 主な実施内容:施設の耐震化、浄水場などの保安強化



●収益的収支の状況

**収入 426億円 支出 359億円**  
差し引き **67億円**

●資金の状況

**87億円の資金残**

**下水道** 主な実施内容:西部スラッジセンターの設備増設、老朽化した施設の改築



●収益的収支の状況

**収入 413億円 支出 406億円**  
差し引き **7億円**

●資金の状況

**58億円の資金残**  
赤字の累計額270億円

資金：年度末に残っている現金などのこと

# 資産の状況

3つの会計以外でお金の出入りがあるものだよ

## 基金

特定の事業を行ったり、財源が不足したりするときに使う市の貯金

● **現在高2,798億円**

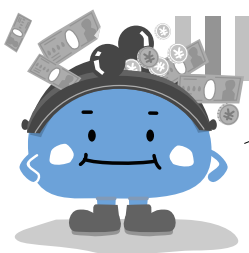
財政調整基金136億円など21基金

## 財産

■ **公有財産** 土地/5,391万平方メートル 建物/延べ面積564万平方メートル 有価証券/16億円 出資による権利/159億円など

■ **物品** (価格が100万円以上のもの) 3,781点(台)

■ **債権** (市から民間への貸付金など) 46億円



本年度4月から9月までの  
主なお金の動きだよ

# 24年度の予算の執行状況

※平成24年9月末現在

## 〈一般会計〉

歳入歳出予算額	歳入執行率	歳出執行率
8,708億円	40.3%	38.9%

## 〈特別会計〉

区分	歳入歳出予算額	歳入執行率	歳出執行率
国民健康保険	2,041億円	33.3%	41.3%
介護保険	1,092億円	39.7%	41.5%
その他	277億円	33.2%	29.8%

## 〈企業会計〉収益的収支の状況

区分	収入予算額	収入執行率	支出予算額	支出執行率
市立札幌病院	221億円	47.5%	220億円	48.6%
中央卸売市場	20億円	46.8%	23億円	25.5%
路面電車	13億円	44.4%	15億円	30.8%
地下鉄	461億円	49.2%	414億円	26.9%
水道	426億円	50.4%	384億円	38.6%
下水道	412億円	48.6%	414億円	22.0%

## 〈市債残高〉

区分	市債残高
一般会計	9,658億円
特別会計	41億円
企業会計	8,010億円
合計	1兆7,708億円

## 〈一時借入金〉

各会計とも無し

## 〈基金〉

2,791億円

市の財政の詳細は、ホームページでもご覧になれます。

札幌市の財政

検索



地域や人のつながりが弱くなっている昨今。  
 一方で地域での支え合いや新たな仲間づくりに  
 力を尽くしている人たちがいます。  
 ここでは、その人たちに活動の現状や思いについてインタビュー。  
 これを機に、つながりの大切さをいま一度考えてみませんか。

このページに関するお問い合わせは、介護保険課 ☎211-2547



認知症サポーター養成講座の様子。認知症の方の数が増えるとともに受講者も増えている。これまでに市内で約3万人が受講した。

「認知症に関する取り組みを始めたきっかけは。二十年以上前、義母が認知症になり、物忘れなどに困っていました。そんなとき認知症の家族を持つ人が集まった「家族の会」の存在を知り、参加。会の人たちと悩みを話したり、認知症の正しい知識を共有したりすることで、義母の行動や感情も理解できるようになり、私も本当に気持ちよくなりました。そんな経験から、認知症の正しい理解をもっと広めていきたいと思うようになったんです。

「認知症を理解してくれる人たちが支えになったのですね。そうですね。悩みやつらさを共有できる人が周りにいた

ことが本当に心強かった。当時は今より認知症の方への接し方や病状などを知らない人が多く、誤解も多かったのです。

「それで理解者を増やそうと「サポーター養成講座」で講師をされてきたのですね。ええ。平成17年に講座が始まって以来、講師をしています。私に講師の依頼があった時は、家族の会の仲間たちと一緒に、寸劇で認知症のおぼあちちゃんと近所の人々の様子を表現したり、分かりやすいテキストを用意したりして、症状や接し方が学べるようにしています。町内会や企業の方からも好評を得ていますよ。

「認知症の方と接していく上で大切なことは。

叱らないことですね。認知症でも感情は以前のまま。叱ることで本人の感情を害し、病状が悪化することもあるんです。また、家族の方は一人で抱え込まないでください。介護に疲れ、共倒れになるケースがよくみられます。認知症かなと思ったら早めに区役所か認知症コールセンターに相談することが大切です。

「最後にメッセージを。現在65歳以上の10人に一人が認知症と言われ、その数は増えてきています。他人ごとと思わずに、認知症の方が住み慣れた地域で穏やかに暮らしていただけるよう一人でも多くの人に理解してもらい、応援者になってほしいですね。

# つながりを つむ 紡いで

Vol. 4



しもむら えみこ  
**下村 笑子さん**

認知症への理解を広める「認知症サポーター養成講座」で講師を行っている。認知症の方やその家族を支援する「札幌認知症の人と家族の会」副会長。

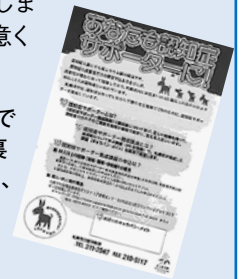
## 認知症について 正しい理解を広める 認知症講座の先生

### 認知症サポーター養成講座

認知症の正しい知識や接し方などを学ぶ講座。認知症の方や家族を見守り、支える人を養成します。10人以上のグループを対象に講師を派遣しますので、会場をご用意ください。

申込方法 区役所などで配布中のチラシの裏面に必要事項を記入し、開催希望日の1カ月前までに介護保険課へ。

問い合わせ 介護保険課 ☎211-2547



認知症についての  
相談を受け付けています

札幌市認知症コールセンター  
 ☎206-7837 (月曜～金曜 10時～15時)

子どもむけのページだよ!

# ぽろっこ タウン

それゆけ!



# ワクワク ドキドキ 探検隊



たんけんたい

市の施設で開催している  
楽しい講座を子どもたちが体験。その様子を紹介します。  
家族やお友達を誘って、みんなもぜひ参加してみてくださいね!

消費者センターで

## LEDを使ったXmasスタンドを作ろう!

体験できる  
日時など

日時12/24(休) 10時~12時、13時~15時  
対象小学生以下の子と親各15組  
費用1組500円  
申込12/11(火)から消費者センター  
☎728-3131へ。先着

今回は私たちが体験します!

東区栄東小学校に通う  
石山莉瑚ちゃん(5年生)とお母さんの直美さん



スタンドの土台の裏側に電池入れ  
をネジ留めします。



青と緑を  
組み合わせたら  
きれいな色になるかな?



土台にLED電球を2個取り付けます。  
赤や青、緑など6種類の電球を2つ  
組み合わせて好きな色の光を作ろう。



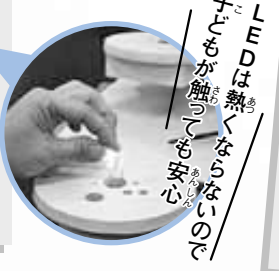
紙に好きな絵を描いてはさみで切り、  
スタンドの傘となる部分に貼り付け  
ていきます。



完成!



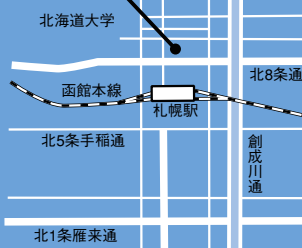
傘と土台を接着剤で付けて完成!  
光の中に自分だけのデザインが  
浮かび上がるよ!



LEDは熱くならないので  
子どもが触っても安心!



### 消費者センター



消費生活の相談や啓発だけでなく、製品を  
使った実験講座や体験テスト講座、親子で  
楽しめる催しもたくさん開催されています。

所在地北区北8西3エルプラザ内  
開館時間9時~17時15分(相談窓口は16時30  
分まで。土・日曜、祝日休み)  
休館日12/29(土)~1/3(木)  
入館料無料 駐車場なし  
交通機関札幌駅北口地下通路12番出口直結。  
詳細消費者センター☎728-3131

