

さよた

の民

2012年3月

清田区の人口・世帯数
2月1日現在 人口 116,659人 (-32)
()内は前月比 世帯数 43,555世帯 (+32)

【編集】清田区市民部総務企画課広聴係

〒004-8613 清田区平岡1条1丁目
☎889-2400(内線224) FAX 889-2402
Eメール kiyota.somu@city.sapporo.jp

清田区のホームページ「きよたファン倶楽部」
<http://www.city.sapporo.jp/kiyota/>

photobox
フォトボックス



2月4日(土) 平岡消防クラブ防火雪だるま
クラブ員が火災のないまちへの願いを込めて雪だるまを作りました。



美しが丘3-6



清田南小



2月5日(日) アートステージ&遊びの広場
地域の住民約400人が音楽や冬遊びを通じてつながりを深めました。



清田小



1月30日(月) 第3回清田区歩こう会
かんじきを履いて白旗山を散策。爽やかな汗を流しながら冬景色を満喫しました。



真栄中



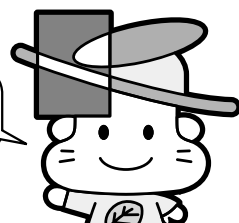
西友清田店前



2月11日(祝) 平岡地区冬の地震避難体験
厳寒期の災害を想定した訓練や宿泊体験を通して助け合いの心を学びました。

各地区でまちの灯り
地域の皆さんが交流を深めながらアイスクャンドルを制作。優しい光が冬の夜を彩りました。

清田区のホームページ「きよたファン倶楽部」でも
さまざまな行事の様子を紹介しているよ。



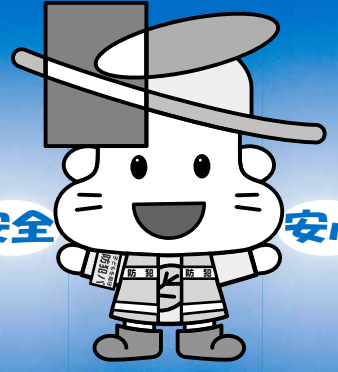
地域で取り組む

安全で安心な まちづくり

犯罪被害を防ぎ安心して暮らすには、日頃からの取り組みが大切です。今月は“安全で安心なまち”を目指した地域の活動を紹介します。

安全

安心



詳細 総務企画課地域安全担当
☎889-2400 (内線218)

清田区地域防犯 ネットワーク会議

町内会や学校、地元企業など地域の防犯活動に関わる約40団体が集まり、平成18年3月に設立。各団体が連携・協力しながら、「誰もが安全で安心して暮らせる犯罪のないまちづくり」の実現を目指し、地域における防犯活動を推し進めています。

主な活動として、区民を対象とした講演会を毎年開催しています。豊平警察署が犯罪の発生状況や防犯のための心得について講話するほか、地域防犯の向上に役立つ身近な内容が盛り込まれています。本年度は、学校とPTA、地域が一体となって取り組んだ校区安全マップ作りの実践事例が紹介されました。



平成23年度のテーマは「子どもの安全」。区民約200人が、実践報告に真剣に聞き入っていました。



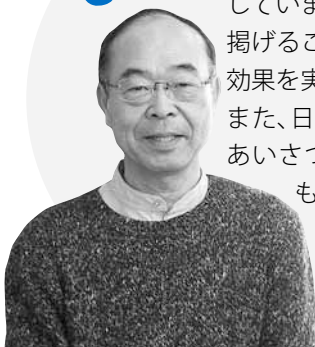
各団体が会し、翌年以降のさらなる活動の充実に向けて、活発な意見交換が行われました。



清田区地域防犯ネットワーク通信
区役所(2階18番窓口、1階正面ロビー)で配布しています。

年度末には全体会議を開催。一年間の活動内容と成果を振り返ります。これらの活動や防犯情報を共有するために情報誌を定期発行しているほか、区内の行事で啓発活動を行うなど、さまざまな活動に取り組んでいます。

声



町内会の6割以上の家が参加しています。家先にプレート掲げることが抑止力となり、防犯効果を実感しています。また、日頃からの地道な声掛けやあいさつによる地域の絆づくりも大切にしていますね。

平岡北町内会
せお ゆうじ さん
妹尾 裕司 さん



玄関先の黄色のプレートが目印！

地域ぐるみで子どもたちを守るボランティア活動です。子どもが被害に遭ったり、危険を感じて助けを必要とした際に、緊急避難場所として一時的な保護や警察への連絡などを行います。清田区でも多数の一般家庭や商店などが参加。活動に参加する家の玄関や店の入り口には、黄色のプレートが掲げられています。

子ども110番の家

ほくとくん 防犯メール



北海道警察では、子どもに関わる不審者情報や犯罪発生・防犯対策情報などをメールで配信しています。
携帯電話、パソコンに下記のURLを入力するか、右のQRコードから簡単にアクセスできます。

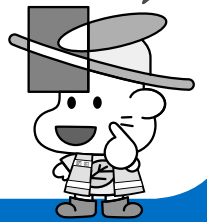


HP www.mmg.police.pref.hokkaido.lg.jp/

－危険から身を守る合言葉－

- ・知らない人に付いて**イカ**ない
- ・知らない人の車に**の**らない
- ・「助けて！」と**お**おきな声を出す
- ・大人のいる方に**す**ぐにげる
- ・大人に**し**らせる

“イカのおすし”
と覚えてね!



毎朝「おはようございます!」と子どもたちと元気にあいさつ。登下校を地域全体で温かく見守っています。

見守り活動

子どもの安全を守るため、地域では大人たちが協力して見守り活動に取り組んでいます。

PTAや交通安全指導員、スクールガード、町内会、老人クラブなどの団体がボランティアで参加。見守り活動参加者の目印となる黄緑色のベストを着用し、登下校の時間帯に通学路に立っています。周囲に不審者がいないか気を配るとともに交差点など交通量の多い場所では車の往来に注意の声掛け。子どもたちが安全に安心して登下校できるように見

守っています。

ほかに、子どもたちへの声掛けを積極的にを行っています。「いつてらっしゃい」「おかえり」など、毎日のあいさつによりコミュニケーション。子どもたちは学校での出来事を話したり、困り事を相談したり、卒業の際にはお礼の手紙を送るなど、さまざまな形で交流を深めています。

このように信頼関係を築くことは「地域で顔の見える関係」作りにもつながっています。

声

町内会の役員をやっていたことがきっかけで参加しています。
雨や雪など天気が悪い日もありますが、子どもたちのことが気になって毎朝通学路に立っています。
子どもたちから元気をもらっているんですよ。



清田緑町内会
島田 富美子さん

地区の取り組み

平岡地区 子ども見守り活動

町内会や少年補導員、学校などが連携協力し、地域ぐるみで子どもを育むまちづくりを進めています。



年に一度、情報交換会を開催。本年度からは中学生の代表も参加し、ボランティア活動を通じた地域との交流を報告するなど、情報共有を図りました。

平岡地区 夏休み 合同パトロール

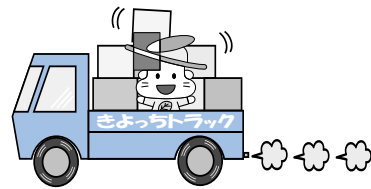
夏休み中の子どもの安全を守るため、青少年育成委員や少年補導員、PTAなど地域の大人たちが協力して取り組んでいます。

娯楽施設や書店など子どもの集まる場所を夕方から夜間にかけて巡回。危険箇所などさまざまな情報の把握に努めています。



引っ越しに伴う主な手続き

引っ越しの際は、住所変更などの手続きを忘れずに行いましょう。
不明な点は電話で確認の上、お越しく下さい。



詳細 清田区役所 ☎889-2400(代表)

		窓口	担当	転出 清田区から市外へ	転入 市外から清田区へ	転居 市内での異動
	住所の変更 (住民票の異動)	1階23番〜27番	戸籍住民課	転出先の住所を確認の上、転出届を提出(転出前に) *届出人の本人確認書類 ⇒発行される転出証明書とともに新住所地で転入手続きが必要。	住民異動届(転入届)を提出(転入後14日以内) *前住所地で発行した転出証明書、届出人の本人確認書類 ※新住所は○番○号(または番地)まで、アパート・マンションなどの場合はその名称・部屋番号まで確認して手続きをしてください。	新住所地の区役所で住民異動届(区間異動・転居届)を提出(転入後14日以内) *届出人の本人確認書類
	印鑑登録			転出届により、登録は自動的に廃止されます。印鑑登録証は返納するかご自分で破棄してください。	必要な方は新たに登録の手続き *登録する印鑑、本人確認書類(詳細は事前にお問い合わせください)	住民異動届により自動的に住所が変更されます。
	転校 (小・中学校)			在学していた学校から在学証明書と教科書給付証明書を発行してもらい、転出先で手続きをしてください。	転入学通知書(入校票)を発行します。転出前の学校で発行した在学証明書とともに転入先の学校へ提出し、手続きをしてください。	
	国民健康保険	1階1番	保険年金課	転出前に脱退の手続き、保険証の返還 *印鑑、国民健康保険証、納付通知書	新たに加入の手続き(転入後14日以内) *本人確認書類、保険料の口座振替をする方は印鑑(通帳使用印)、預金通帳	新住所地の区役所で住所変更の手続き(転入後14日以内) *印鑑、国民健康保険証
	介護保険			保険証の返還 要介護認定(申請中も含む)の方は受給資格証明書の交付の手続き *印鑑、介護保険証、納付通知書	要介護認定を受けていた方は、加入の手続き(転入後14日以内) *印鑑、受給資格証明書	新住所地の区役所で住所変更の手続き(転入後14日以内) *印鑑、介護保険証
	後期高齢者医療			【道外へ転出する場合】 脱退の手続き、保険証の返還 *印鑑、後期高齢者医療被保険者証 【道内他市町村へ転出する場合】 住所変更手続き(転入先で手続き) *印鑑、後期高齢者医療被保険者証	【道外から転入した場合】 加入申請の手続き(転入後14日以内) *負担区分証明書 【道内他市町村から転入した場合】 住所変更手続き(転入後14日以内) *印鑑、後期高齢者医療被保険者証	新住所地の区役所で住所変更の手続き(転入後14日以内) *印鑑、後期高齢者医療被保険者証
国民年金	加入者	1階2番	保険年金課	新住所地で住所変更の手続き	手続きが必要な場合がありますので、左記窓口にご確認ください。	住所変更届により自動的に住所が変更されます。
	受給者			第3号被保険者(厚生年金、共済年金の加入者に扶養されている20歳以上60歳未満の配偶者)は、配偶者の勤務先を経由して年金保険事務所に届け出るようになりますので、区役所で手続きをする必要はありません。	住所・支払機関変更届(はがき)を、 新さっぽろ年金事務所 (〒004-8558 厚別区厚別中央2条6丁目4-30 ☎892-9313)へ郵送。厚生年金受給者も同様。住所・支払機関変更届(はがき)は左記窓口にも置いています。	
	共済組合から年金を受給されている方は、それぞれの共済組合にお問い合わせください。					
子ども手当	1階8番	保険年金課	転出前に受給事由消滅届の提出	新たに認定の手続き *健康保険証、手当の振込先口座番号	住所異動届により自動的に住所が変更されます。	
児童扶養手当 特別児童扶養手当			住所変更の手続き	住所変更の手続き	新住所地の区役所で住所変更の手続き	
児童扶養手当 *詳しくは左記窓口にお問い合わせください。 特別児童扶養手当 *手当証書						
各種医療費の助成 (子ども、ひとり親、重度障がい)	1階7番	保健福祉課	転出前に受給者証の返還 *受給者証	新たに申請手続き *健康保険証、重度障がいの方は身体障害者手帳、平成23年1月1日現在居住の市町村で発行した所得証明	新住所地の区役所で住所変更の手続き *受給者証	
身体障害者手帳 療育手帳 精神障害者保健福祉手帳	1階5番		福祉パス、福祉タクシーチケット、自動車燃料助成券等の返還(窓口:1階6番) *パス、チケット、助成券など	住所変更の手続き *手帳、本人の顔写真(療育手帳、精神障害者保健福祉手帳の場合)	新住所地の区役所で住所変更の手続き *手帳	
特別障害者手当 障害児福祉手当 福祉手当	1階5番		転出の手続き *印鑑	住所変更の手続き *印鑑、身体障害者手帳、療育手帳	新住所地の区役所で住所変更の手続き *印鑑、身体障害者手帳、療育手帳	
敬老手帳 (65歳以上の方)	1階6番	保健福祉課	敬老手帳の返還 *敬老手帳	新たに申請手続き *生年月日を確認できるもの(健康保険証など)	ご自分で新住所を記入してください。	
敬老優待乗車証 (70歳以上の方)			転出後は使用できません。1万円単位で未使用乗車証の納入金を返還します。5月中に手続きをしてください。詳しくは左記窓口にお問い合わせください。	住民異動届(転入届)を提出した方へ8月または2月に案内通知を送付します。	そのままご利用ください。	
市税	固定資産税	※1		土地・建物などの所在地の市町村へ住所変更の連絡をしてください。		
	軽自動車税	原動機付自転車 (125cc以下)	※2	廃車の手続き *印鑑、運転免許証、ナンバープレート、標識交付証明書	新たに登録手続き *印鑑、運転免許証、前市町村交付の廃車証明書	標識交付証明書の住所変更の手続き *印鑑、運転免許証、標識交付証明書
		小型特殊自動車	—	転出先の軽自動車協会で行う	札幌地区軽自動車協会(北区新川5条20丁目1-20 ☎768-3955)で手続き	
		軽自動、軽二輪車 (125cc超250cc以下)	—	転出先の運輸支局で行う	札幌運輸支局(東区北28条東1丁目 ☎050-5540-2001)で手続き	

※1:所在地が清田区の場合、**南部市税事務所**(豊平区平岸5条8丁目2-10 イースト平岸)4階 ☎824-3917(土地)、☎824-3918(家屋)

※2: **中央市税事務所**(中央区北2条東4丁目 サッポロファクトリー2条館4階) ☎211-3076

*青字は手続きの際に必要なもの。 *本人確認書類=運転免許証、健康保険証など。

きよたのまちづくり団体

清田区では「白旗山」「あしりべつ川」「平岡梅林」の3つを区のシンボルとしています。このコーナーでは、それぞれのシンボルを拠点にまちづくりに取り組む団体の活動を紹介していきます。



🍄平岡どんぐりの森って?🍄

清田区・厚別区のお母さんたちを中心に、身近な自然に親しむ活動をしていこうと結成された公園ボランティア団体です。平成14年にスタートし、現在はメンバー約20人が平岡公園をはじめとする公園や緑地で活動しています。

🍄どんなことをしているの?🍄

地域の自然を楽しむことを目的として「ながぐつ土ようび」「ツリーウォッチング」を主催するほか、夏と冬の年2回、学生ボランティアなどと「平岡公園にぎわいフェスタ」を共催しています。また、サギスゲなどの湿性植物の育成や除草作業など湿地づくりへの協力もしています。

平岡どんぐりの森のメンバー



観察会や生き物の調査を通して、子どもたちに自然を大切にしたい気持ちが育ってほしいと願っています。私たちと一緒に自然観察や生き物とのふれあいを楽しんでみませんか。

(連絡先) 平岡どんぐりの森 ☎896-0058



ながぐつ土ようび

参加者は長靴を履いて森や川の中を探検！ 小学生の親子などが集まり、エゾアカガエルの卵やヤゴなどを観察します。

ツリーウォッチング

冬はスノーシューで森の中を歩くと気分爽快！ 平岡公園の樹木を四季を通して観察します。



平岡公園にぎわいフェスタ

夏はスジエビやヤツメウナギなどたくさんの生き物を発見！ 冬はスノーキャンドルを作って幻想的な光景を楽しみます。

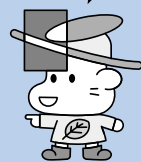


平岡梅林に行こう!!

平岡公園の西側には、6.5ヘクタールの広大な梅林が広がっています。豊後性の紅梅種と白梅種が合わせて約1,200本植栽されている、札幌を代表する梅の名所です。開花期は5月上旬ごろで、色鮮やかな花の美しさや香りを楽しむことができます。



開花期間中には、約15万人が訪れるよ！



広告



4月2日(月)の区の交通事故相談は休止します。

住所変更などの 届け出窓口を臨時延長

全市版32ページも併せてご覧ください。

延長日時 3月26日(月)～30日(金)、4月2日(月) いずれも午前8時45分～午後7時。

延長業務 転入届、転出届、住民票・印鑑証明などの証明書発行(市税証明は午後5時15分まで)、印鑑登録、戸籍届、外国人登録申請など。

問 市コールセンター
☎(22) 4894

詳細 戸籍住民課
住民記録係
☎(889) 2400

内線 232



チャレンジ むし歯ゼロセミナー

内 むし歯菌チェック、歯磨きレッスン、幼児食のお話、親子遊び。

日 3月16日(金) 午前10時～11時20分。

所 区役所2階 保健センター1講堂。

対 平成23年3月生まれの第一子とその保護者。

定 ¥ 20組。無料。

申 前日までに電話でお申し込みください(土・日曜日を除く)。

申込先・詳細 健康・子ども課
健康やか推進係

☎(889) 2400 **内線** 523

胃がん・大腸がん検診

日 4月11日(水) 午前8時45分～10時受け付け。

所 区役所2階 保健センター。

対 40歳以上の方。

¥ 胃がん検診(バリウム) 700円、大腸がん検診(検便) 400円。

※70歳以上の方、65歳～69歳で後期高齢者医療制度に加入の方、生活保護受給世帯、支援給付世帯、市・道民税非課税世帯の方は無料(確認書類要)。

申 検診日の1週間前までに電話でお申し込みください(土・日曜、祝日を除く)。

先着 優先

申込先・詳細 健康・子ども課

健康やか推進係

☎(889) 2400 **内線** 523

絵本リサイクル

ご家庭で使わなくなった絵本をお譲りください。乳幼児が絵本に親しむ環境づくりを進めるために、保育所や子育てサロンなどで活用します。

絵本の種類 乳幼児向けの絵本で、汚れや破損のないもの(図鑑、月刊誌を除く)。

受付期間 3月12日(月)～19日(月)(土・日曜日を除く)。

受付先・詳細 健康・子ども課

子育て支援係(2階11番窓口)
☎(889) 2400 **内線** 570



市税の夜間納税相談

日 毎週木曜日(祝日、12月29日～1月3日を除く)の午後8時まで。



詳細 南部市税事務所納税課(豊平区平岸5条8丁目2-10 イースト平岸2階2番窓口)
☎824-3913

札幌市民スポーツ賞受賞

長年にわたって地域スポーツの拡大・普及に努めてきた功績をたたえ、清田区から一団体が表彰されました。

【団体部門】

清田体育振興会 代表 **すみよし せいいち** 住吉 誠一さん



川への雪捨てや、川に近づくことはやめましょう!

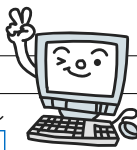


流れが悪くなり、川があふれる原因となりますので、川に雪を捨てないようにしましょう。また川の周辺の雪や氷は崩れやすく危険です。近づかないようにしましょう。

詳細：建設局河川管理課 **☎**818-3415

里美ふれあいクラブ 第1期パソコン講座

内容	①電源の入れ方、マウスの持ち方、文字入力 ②文字のコピーや貼り付け、拡大縮小、文書の保存 ③ファイルのコピーや移動、整理の基本 ④ホームページの閲覧、情報の検索
日時	5月7日(月)・8日(火)・9日(水)・14日(月)・15日(火)・16日(水)・21日(月)・22日(火)・23日(水)・28日(月)・29日(火)・30日(水)(全12回) 午前10時～正午
会場	里塚・美しが丘地区センター(里塚2条5丁目)視聴覚室
対象	初めてパソコンを操作する方 もう一度基礎操作の確認をしたい方
費用	12,000円 定員 20人
申込	4月12日(木)までに電話または窓口でお申し込みください(土・日曜、祝日を除く)。 抽選
申込先・詳細	里塚・美しが丘まちづくりセンター(里塚2条5丁目 里塚・美しが丘地区センター内) ☎ 884-1210



きよたの魅力を伝える“一枚” 写真募集中

区内で撮影した写真をお寄せください。お寄せいただいた作品は区ホームページに掲載するほか、本誌などで一部紹介するなど、区の魅力発信に広く活用させていただきます。

テーマ 「区内で撮影した魅力あふれる写真」

みどり豊かな自然、人と人とのふれあいやにぎわい、やすらぎを感じる風景など

応募方法 写真はJPE Gデータ(1,500×2,100ピクセル以上を推奨)または写真プリント2L判のいずれかの形式のもの。写真のタイトル、撮影場所、住所、氏名(匿名希望の方は投稿名を併記)、電話番号を明記の上、下記へ持参(土・日曜、祝・休日を除く)、郵送またはEメール(写真のファイルサイズ1.5MB以下)でお寄せください。

応募条件

- ・合成加工をしていないこと
- ・肖像権や著作権などを侵害していないこと

応募先・詳細：総務企画課広聴係(1階33番窓口)
〒004-8613 平岡1条1丁目
☎889-2400(内線 226)
E kiyota.somu@city.sapporo.jp



詳細 総務企画課広聴係
☎(889) 2400 **内線** 226

本文中の記号の見方

内 = 内容 日 = 日時 所 = 会場 対 = 対象 定 = 定員 ￥ = 費用 申 = 申込
 E = Eメール 他 = その他 問 = 問い合わせ先 先着 = 先着順 抽選 = 多数時抽選

国民健康保険料の納付は簡単・便利な口座振替で

詳細
 保険年金課収納係
 (889) 2400
 内線406

区民センター

清田1条2丁目
 ☎883-2050

ご近所先生企画講座「おいしい紅茶と基礎知識」

紅茶の知識を深め、ポットを使った本格的な紅茶の入れ方を学んでみませんか。ティータイムには茶菓子が付きます。

日時 5月21日・28日・6月4日・11日・18日(月曜日、全5回)
 午後2時～4時

会場 区民センター 料理実習室
 対象 市内にお住まいかお勤めの15歳以上の方(中学・高校生を除く)

定員 20人
 受講料 6,000円(教材費3,000円含む)

申込 3月25日(日)までに下記へはがきまたはファクスでお申し込みください(講座名、郵便番号、住所、氏名、年齢、性別、電話番号を明記)。**抽選**

〒063-0051 西区宮の沢1条1丁目1-10 札幌市生涯学習センター事業課 ☎671-2311 FAX 671-2334



清田区人材育成講座「くらし塾 きんゆう塾」

内容 ①ライフデザイン・キャリアデザイン
 「人生はこれからがゴールデンタイム」
 講師 金融広報アドバイザー 横江 光良氏

②経済学入門
 講師 清田区未来ネット講師 小敷澤 幸子氏

日時 4月5日(木) 午後6時45分～9時

会場 区民センター 集会室4

定員・受講料 10人・無料

申込 3月11日(日)から下記へファクスまたはEメールでお申し込みください。**先着**

清田区未来ネット金融学習グループ 鯉淵 佳代
 ☎884-3673 FAX 884-3991 E HOMiraiNETTO@aol.com

子育てママのフリールーム

子育て中のママがお子さんと一緒に自由に利用できる場所を提供しています(申込不要)。

日時 3月12日(月) 午前10時～正午
 会場 区民センター しらかば・すずらん



里塚・美しが丘地区センター

里塚2条5丁目
 ☎888-5005

①はじめてのワード講座 ②はじめてのエクセル講座

初心者向けのパソコン講座です。ワードやエクセルの基本を学びませんか。

日時 ①4月2日(月)・5日(木)・6日(金)・9日(月)・12日(木)・13日(金)
 ②4月16日(月)・19日(木)・20日(金)・23日(月)・26日(木)・27日(金)
 (①②とも全6回) いずれも午後6時30分～8時30分

対象 区内にお住まいまたはお勤めの15歳以上の方(中学・高校生を除く)

定員 各20人
 受講料 各6,500円 ※①②を同時にお申し込みされる場合、合わせて12,500円になります。

申込 3月12日(月)～26日(月)の午前9時～午後8時に電話または窓口でお申し込みください。**先着**

その他 講座で使用するパソコンの基本ソフトはWindows7、ソフトはOffice2010です。



ラウンジマーケット

2階ラウンジでフリーマーケットを開催します。

日時 4月20日(金) 午前11時～午後3時

その他 出店をご希望の方(対象:区内または近隣にお住まいの方)は3月11日(日)～24日(土)の午前9時～午後8時に窓口でお申し込みください(無料、全5ブース)。**先着**

清田図書館

区役所4階 ☎889-2484
 休館日 第2・第4水曜日

春休み子ども映画会

作品 「忍たま乱太郎 第三共栄丸の船の段 ほか」(25分)
 「ぼくへそまでまんが」(25分)

日時 3月20日(祝) 午後1時30分(午後1時開場)

会場 清田図書館 集会室
 対象 就学前のお子さん～小学生
 定員 40人
 申込 当日、直接会場にお越しください。**先着**



たのしいおはなしの会

ボランティアグループ「ポケット」による読み聞かせ会です。

日時 3月15日(木)、4月5日(木) いずれも午前10時30分
 3月24日(土) 午後2時30分

会場 清田図書館 お話し室
 対象 就学前のお子さんと保護者
 申込 不要

追悼 森田芳光監督

ミニ写真パネル展・資料展示

期間 3月21日(水)～31日(土)

映画会

作品 「それから」(夏目漱石原作)(130分)
 日時 3月25日(日) 午後1時30分(午後1時開場)

会場 清田図書館 集会室
 対象・定員 中学生以上・40人

申込 当日、直接会場にお越しください。**先着**

図書館司書によるブックトーク

テーマ 展示作品の制作にまつわるエピソード、原作本などについて

日時 3月24日(土) 午後2時(午後1時30分開場)

会場 清田図書館 集会室
 対象・定員 高校生以上・30人

申込 当日、直接会場にお越しください。**先着**



第3回 囲碁交流大会

囲碁をしながら楽しく交流しませんか。入門講座も開催するほか、大会終了後には交流会(参加費500円)を行います。

日時 3月25日(日) 午前9時～午後3時

対象 ①大会 区内または近隣にお住まいの18歳以上の方
 ②入門講座 区内または近隣にお住まいの5歳以上の方

定員・費用 ①80人・600円(昼食付き) ②16人・無料

申込 3月11日(日)～20日(祝)の午前9時～午後8時に電話または窓口でお申し込みください。**先着**

その他 就学前のお子さんは保護者同伴でお越しください。

みんなの茶の間オープンカレッジ

内容 ①債務整理・・・悩んでいる知人に一声かけて

講師 弁護士
 ②クレジットってなに?
 講師 金融広報アドバイザー 武田 佳世子氏

日時 4月2日(月) 午後1時～3時

対象 区内にお住まいかお勤めの15歳以上の方(中学・高校生を除く)

定員・費用 10人・無料

申込 3月11日(日)から下記へファクスまたはEメールでお申し込みください。**先着**

清田区里美ネット金融学習グループ 高橋 寿巳
 ☎884-3673 FAX 884-3991 E HOMiraiNETTO@aol.com





清田区体育館・温水プール

第1期スポーツ教室

施設利用料 一般 390円、高校生 230円、65歳以上 130円

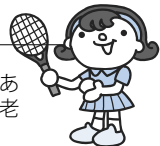
Table with columns: 番号, コース名, 対象, 回数, 曜日, 予定期間, 実施時間, 定員, 受講料 [円], 番号, コース名, 対象, 回数, 曜日, 予定期間, 実施時間, 定員, 受講料 [円]. Rows include various sports like Badminton, Table Tennis, Golf, Aerobics, etc.

※1 平成22年4月2日～平成23年4月1日生まれのお子さんと保護者
※2 平成21年4月2日～平成22年4月1日生まれのお子さんと保護者

※3 平成18年4月2日～平成20年4月1日生まれのお子さん
※4 平成16年4月2日～平成20年4月1日生まれのお子さん

申込 3月11日(日)～17日(土)の午前9時～午後8時に電話または窓口でお申し込みください(コース番号と名称をお伝えください)。

その他 別途、毎回施設利用料が必要です。受講料の()は65歳以上の方および身体に障がいのある方の受講料です。該当する方は証明できるもの(敬老手帳、身体障害者手帳など)を持参してください。



広告