

ていね

「ていねっていいね」
みなさんと一緒につくる

TEINE



人口140,118人 (前月比+33)
世帯数56,000世帯 (前月比+66)
平成23年11月1日現在
※今月から国勢調査の確定値を掲載



▲手稲区は10月30日に焼死者火災ゼロ連続2000日を達成。手稲中学校で記念大会が開催され、関係団体へ感謝状などが贈呈されました (10月30日)。



▲新発寒わらび連合町内会創立30周年と発寒団地和楽委員会設立50周年を記念した式典が、新発寒地区センターで行われました (10月23日)。



▲稲穂金山スポーツレクリエーションが稲穂小学校で開催されました (10月23日)。



▲明日風公園で防災訓練が行われ、約50人が参加しました (10月22日)。



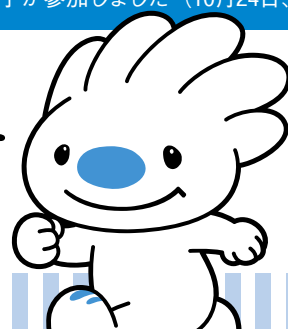
▲災害時要援護者避難支援に関する講演会が区民センターで行われました (10月24日)。



▲音楽に合わせて体を動かす親子deビクスが区民センターであり、2日間で約90組の親子が参加しました (10月24日、27日)。

編集手稲区役所総務企画課広聴係 〒006-8612 札幌市手稲区前田1条11丁目
Tel:681-2400 (内線224) Fax:681-6639
ホームページ「ていねっていいね」<http://www.city.sapporo.jp/teine/>

手稲区マスコットキャラクター ていね



ご存じですか?

まちづくりセンター

最近、さまざまな場面で「まちセン」という言葉を目や耳にする機会が増えていると思いますが、どのようなところかご存じですか。「まちセン」とは「まちづくりセンター」の略称で、手稲区内には7つの「まちセン」があり、まちづくり活動の拠点として、日々、地域の皆さんと連携しながら、さまざまなまちづくり活動を支援しています。

今月の特集では、そんな地域のサポート役「まちセン」についてご紹介します。

“まちセン所長のとある1日”で見る「まちセン」の5つの役割

密着取材!

「まちセン」の所長が普段どのような仕事をして、地域の皆さんとどのように関わっているのか、その一部をご紹介します。今回は、稲穂金山まちづくりセンターの竹村所長の1日を追いました。

どうぞ気軽に
お越しください。

稲穂金山
まちづくりセンター
印鑑証明・戸籍抄本などの証明業務
を行っています。(翌日交付)

稲穂金山まちづくりセンター
たけむらしんいち
竹村真一 所長



◀会議などの合間を縫って、まちセンのホームページや情報誌を作成します。



▲福祉のまち推進センターの会議に出席。活動報告やこれからの行事などについて話し合います。

役割1：地域課題に関する情報収集や提供

地域の課題に関する情報を集めたり、地域の皆さんと一緒に考えたりしています。

役割2：地域の情報交流を促進

市の事業や地域のイベントなどをお知らせするチラシやポスターにより、皆さんに役立つ情報を提供しています。また、まちセンのホームページや情報誌を作って、地域の情報を発信しています。



◀まちセンのホームページと情報誌

“まちづくり”って?



誰もが安全、安心、そして快適に暮らせるようにするための活動のことです。日頃から町内会を中心として行われている地域の清掃や花植えなど、一人一人が力を合わせて、暮らしやすいまちをつくる活動も「まちづくり」です。

札幌市は「地域のまちづくり活動」を応援しています。新しくまちづくり活動を始めたい方や地域のさまざまな活動団体を知りたい方は、お近くの「まちセン」までご相談ください。

区内の「まちセン」が地域の活動をサポートした事例をご紹介します！

不法投棄撲滅運動

富丘西宮の沢地区



緑豊かで自然に恵まれている反面、ごみの不法投棄に悩まされている富丘西宮の沢地区。町内会など地域の皆さんが立ち上がり、不法投棄撲滅を訴えるパレードや、まちに花を植えるなどの美化活動を行い、地域ぐるみで美しいまちづくりを目指しています。まちセンではそれらの活動がしやすいように、関係団体との調整や花苗作りの講習会を行うなどのサポートをしています。

てつほく・あそびねっと

手稲鉄北地区



陸のカーリング
とも言われるペタンク
をどなたでも楽しめる
ようにアレンジ
しました！

手稲鉄北地区では地域間で住民の年齢構成に偏りがあります。そこで、地域の皆さんが「地区の一体感を高め、世代間の交流を盛んにするきっかけに」と考案した、子どもからお年寄りまで楽しめる遊び「ていぬペタンク」を、「てつほく・あそびねっと」というイベントで行っています。まちセンでは地域の皆さんをつなげ、まちへの思いを話し合う場を設けるなどのお手伝いをしています。

役割5：地域の各団体のネットワーク化を支援

地域で活動しているさまざまな団体などを結び付けたネットワーク組織、「まちづくり協議会」の設置や運営をサポートしています。



▲田中会長がまちセンを訪問。この日は「まちづくり協議会」の運営について相談を受け、今後の方針を話し合います。



まちセンは地域の町内会や団体などのコーディネート役として、気軽に相談できるので助かっています。

稲穂金山連合町内会連絡協議会
たなかかずゆき
田中和之会長



まちセンの窓口では...

役割4：住民票、戸籍謄本などの取り次ぎ

住民票や印鑑証明、戸籍謄本などの取り次ぎを行っています。

- ・電話か窓口にてお申し込みください。(※戸籍関係の証明は窓口のみの受け付け)
- ・交付は翌開所日以降となります。

役割3：地域のまちづくり活動のお手伝い

地域のまちづくり活動が活発になるように、活動の場の提供や地域団体などとの連絡調整、活動に必要な道具の提供などを行っています。



▲地域のイベントに参加。お手伝いをしたり、住民の生の声に耳を傾けたりしています。

地域の活動やイベントをまちセンから情報発信！

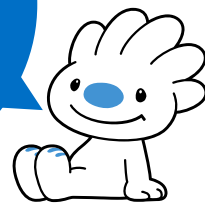
区内のまちづくりセンターの所在地と連絡先

《開所時間》午前8時45分～午後5時15分
(土・日・祝および12月29日～1月3日はお休み)

- 手稲まちづくりセンター（手稲本町3条1丁目 手稲コミュニティセンター内）・・・☎ 681-2131
- 手稲鉄北まちづくりセンター（曙7条3丁目 鉄北コミュニティープラザ内）・・・☎ 684-0048
- 前田まちづくりセンター（前田6条9丁目）・・・☎ 683-4422
- 新発寒まちづくりセンター（新発寒5条4丁目 新発寒地区センター内）・・・☎ 684-5557
- 富丘西宮の沢まちづくりセンター（富丘2条2丁目）・・・☎ 685-4745
- 稲穂金山まちづくりセンター（稲穂3条5丁目）・・・☎ 684-4020
- 星置まちづくりセンター（星置2条3丁目 星置地区センター内）・・・☎ 695-3222

手稲区からの お知らせ

12月11日～1月10日
の区内の情報です



ちあふる・ていねから

◆ナースの健康アドバイス
ちよつと気になる身長・体重
のはなし



ちあふる・ていねの看護師
が分かりやすくアドバイス。
日時 1月16日(月)午後1時30
分～2時。
場所 ちあふる・ていね1階
ゆり室。
対象 就学前のお子さんを持
つ保護者。
定員 先着10人(託児なし)。
申込 12月12日(月)から電話か
直接来所して申し込み。受付
時間は日曜・祝日を除く午前
9時～午後5時。

◆新年お楽しみ会

園児と一緒にお正月遊びな
どを楽しみましょう。
日時 1月6日(金)午前10時から
場所 ちあふる・ていね2階
ホールほか。
対象 就学前のお子さんとし
の保護者。

申込 12月12日(月)～24日(土)に
電話か直接来所して申し込
み。受付時間は日曜・祝日
を除く午前9時～午後5時。
(申込先・詳細)手稲区保育・子
育て支援センター(ちあふる・
ていね) (手稲本町3条2丁
目) ☎(881)3162

区民センターから

◆手稲区民ダンスの集い

日時 12月16日(金)午後1時30
分～3時30分。
場所 同センター2階区民
ホール。
費用 300円(当日納入)。
持ち物 ダンスシューズ、
ヒールキャップ。

申込 当日、直接会場へお越
しください。
(詳細)区民センター(前田1
条11丁目) ☎(881)5121

手稲コミュニティ センターから

◆ダンスの集い

楽しいひとときを社交ダン
スでお楽しみください。

◆親子で楽しもう!あそび のひろば

子育て支援係から



内容 木のおもちや、ままご
と、昔遊び、絵本、積み木コー
ナーなど。

日時 1月14日(土)午前10時
～11時30分。
場所 区民センター2階区
民ホール(前田1条11丁目)。
対象 区内在住で就学前の
お子さんとその保護者。

費用 無料。
申込 当日、直接会場へお
越しください。
(詳細)健康・子ども課子育て
支援係(前田1条11丁目)
☎(881)2400内線551

平成24年手稲区成人式のご案内

▼日時

1月9日(祝)午後1時30分から
※開場は午後1時

▼場所

手稲区体育館(曙2条1丁目)
※駐車場はありませんので公共
交通機関をご利用願います。

▼対象

平成3年4月2日から平成4年4月1日までに生まれた方
区内に住民登録(外国人登録を含む)をされている対象の方
には、案内状をお送りしておりますが、12月16日(金)までに
届かない場合はご連絡ください。なお、案内状をお送りして
いない方で、出席を希望される方はご連絡ください。

※会場では、新成人の皆さんから小学4年生の時に、学校を
通じて応募いただいた【小学生の夢 10年後のわたしたちのま
ち、こうだといいな〜】というテーマで描いた絵をお返しします。

《詳細》地域振興課地域活動担当 ☎681-2400(内線256)



▲ 昨年の成人式の様子

札幌市 自治振興功労者表彰

多年にわたり、地域の発展に尽くされ
た方の功績をたたえ、「札幌市自治振興
功労者」の表彰式が行われました。
手稲区からは、連合町内会会長などを
歴任され、地域住民活動を通じ地域の
自治振興に大きく貢献された手稲曙連
合町内会会長の今枝健さんが受賞され
ました。



▲ 今枝 健さん

心からお祝い
申し上げます。

《詳細》地域振興課まちづくり推進係
☎681-2400(内線222)

新発寒地区センターから

新発寒5条4丁目 ☎ 684-5571

区分	講座名等	月日	時間	場所	定員	費用
①	手打ちそば教室 『私が作る年越しそば』 ※幌加内産新そば粉 500グラム (5人前) を打って、持ち帰ります	12月23日(祝)	㊦午前10時～11時 ㊧午前11時30分～午後0時30分 ㊨午後1時30分～2時30分	2階 集会室	各先着 10人	2,100円 (材料費込み)
②	図書室企画 『クリスマス会』 マジックショーほか	12月24日(土)	午後2時～3時30分	1階 体育室	なし	無料
③	こどもサッカー教室 『めざせ未来のなでしこ & Jリーガー!』	12月26日(月)、 1月5日(木)、9日(祝)、 12日(木) (全4回)	午後2時～4時	1階 体育室	先着 15人	2,500円
④	ダンスの集い	1月6日(金)	午後1時30分～3時30分	1階 体育室	なし	300円
⑤	冬休みこども手品教室 『マジシャンに学ぼう!』	1月11日(水)	午前10時～11時30分	2階 集会室	先着 20人	800円 (材料費込み)
⑥	料理教室 『カレーパンを作ろう』 ※託児あり (先着順)	1月16日(月)	午前10時～午後1時	2階 実習室	先着 16人	1,200円 (材料費込み)

対象 ①⑥ 15歳以上の方、③年長(5歳)～小学生(男女)、⑤区内在住の小学生。

持ち物 ①エプロン、三角巾、タオル3枚、持ち帰り用密閉容器(大きめのもの)、③運動靴、サッカーボール(お持ちでない方は要相談)、④ダンスシューズ、ヒールキャップ、⑥エプロン、三角巾。

申込 ①12月11日(日)午前9時から電話か窓口で申し込み、②④当日、直接会場へお越しください(④費用は当日納入)、③12月12日(月)午前9時から電話か窓口で申し込み、⑤12月22日(木)午前9時から電話か窓口で申し込み、⑥12月26日(月)午前9時から電話か窓口で申し込み。

地域歴史講座(手稲地区)『丘珠空港』で手稲の歴史を学ぼう! ～手稲おもしろさんぽ～

丘珠空港では『札幌いま・むかし探検ひろば』をオープンしました。ここでは、札幌のまちの発展過程や丘珠空港の歩み・特色などを子どもにも分かりやすく、写真などを中心としたパネル展示などにより紹介しています。

今回は、札幌の地域の歴史を知ろうという企画で、札幌市との合併前夜の旧手稲町や最近の手稲区についてなど、手稲地区の魅力たっぷりなお話を伺います。

講師 いちのみやひろあき 一ノ宮博昭氏(稲穂連合町内会会長)
日時 12月18日(日)午後2時～
場所 札幌丘珠空港ビル2階『札幌いま・むかし探検ひろば』多目的コーナー(東区丘珠町丘珠空港内)
費用 無料
申込 当日、直接会場へお越しください。

《詳細》市民まちづくり局交通計画課(空港担当) ☎ 211-2378

当日は、利尻や稚内からの直送品の『産直市』(午前11時30分～)やロビーコンサート(午後1時～)なども行います。ぜひ、この機会に丘珠空港へ足を運んでみませんか?



▲札幌いま・むかし探検ひろば

広告

国保からのお知らせ

平成23年度国民健康保険料の第6期納付期限が過ぎていきます。お忘れの方はお早めに納付してください。

また、病気や失業などで保険料の納付が困難な方はご相談ください。

夜間相談日 12月22日(木)、27日(火)午後8時まで。

場所 区役所2階①番窓口(前田1条11丁目)。

☎(681)2400内線394・395

◆冬のお楽しみ会



出演 読み聞かせの会「わらび」。

内容 人形劇「三つのねがい」、大型紙芝居「だいくとおにろく」ほか。

日時 12月17日(土)午後2時～3時。

場所 同図書館2階第一集会所。

◆楽しいお話し会

12月24日(土)、1月7日(土)午後2時30分～3時。

◆子ども映画会

1月7日(土)午後3時5分から30分程度。

※12月14日(水)は、施設点検日のため、12月28日(水)は図書整理のため休館になります。

※年末年始は、12月29日(木)～1月3日(火)まで休館します。

☎(685)4946

◆クリスマスダンス発表会のご案内



同センターの健康体操講座(20日発表)と社交ダンス講座(21日発表)の受講者の華麗なダンスをぜひご覧ください。

日時 12月20日(火)、21日(水)午前10時～正午。

場所 同センター1階多目的室。

申込 当日、直接会場へお越しください。

※当日のダンスの参加者は受講者の方だけです。

☎(684)3131

☎(684)3131

西都市税事務所から

毎週木曜日に、定期夜間納

税相談窓口を開設してあります。平日の日中にお時間の取れない方は、ぜひこの機会をご利用ください。

夜間相談日 毎週木曜日午後8時まで(祝日除く)。

場所 西都市税事務所納税課(西区琴似3条1丁目コトニ3・1ビル2階)。

☎(618)3913

☎(618)3913

☎(618)3913

星置地区センターから

◆わくわく科学教室



内容 仮説実験授業「電池と回路で遊ぼう」。

日時 12月17日(土)午後1時～4時30分。

場所 同センター2階アポロ。

対象 区内在住の小学生。

定員 先着16人。

費用 500円(当日納入)。

持ち物 筆記用具。

申込 12月12日(月)午前9時から電話か窓口で申し込み。

☎(684)3131

場所 同センター1階和室。

対象 区内在住の方。

定員 先着10人。

費用 千700円(材料費込み、当日納入)。

持ち物 洋裁用具、待ち針、はさみ。

申込 12月20日(火)午前9時から電話か窓口で申し込み。

☎(695)3220

3時。

場所 同センター1階体育室。

対象 区内在住の方。

費用 300円(当日納入)。

持ち物 ダンスシューズ、ヒールキャップ。

申込 当日、直接会場へお越しください。

☎(695)3220

親育ち応援団事業講演会

ひとり立ちできる子に育てる 『我が子をどんな子に育てたいですか?』
～幼児期からの親のかかわり方～

子育ては親にとっていろいろ大変なことが多いですが、大きな喜びや楽しみをもたらすものでもあります。

札幌市教育委員会では、「親の育ちが子の育ち」の考えから、親の育ちを応援する取り組みとして、親の学び・責任などについて、分かりやすく考えることのできる講演会を行います。

日時 2月3日(金)午前10時～11時30分
場所 保健センター2階講堂(前田1条11丁目)
対象 就学前のお子さんを持つ保護者
定員 先着20人
費用 無料
申込 12月12日(月)～28日(水)に電話で申し込み

※受付時間は午前8時45分～午後5時15分(土・日・祝を除く)
※希望者には託児を行います(事前申し込みが必要。先着で乳幼児20人まで)

《申込先・詳細》

教育委員会生涯学習推進課 ☎211-3872

●窓口業務

住民票・印鑑証明などの各種証明、出生届・死亡届などや、市税の納入などの窓口業務のことは、全市版 30 ページをご覧ください。

なお、12月の窓口は混雑することが予想されますので、お早めにお越しください。

●区民センター、手稲コミュニティセンター、各地区センター

区民センター、手稲コミュニティセンター、各地区センターは12月29日(休)～1月3日(火)まで休みます。休館期間中に始まる貸室の申し込みは、12月28日(水)に繰り上げて受け付けを開始します。詳しくは各施設へお問い合わせください。

《詳細》区民センター ☎ 681-5121、手稲コミュニティセンター ☎ 681-2133、
新発寒地区センター ☎ 684-5571、星置地区センター ☎ 695-3220

●ごみ収集

◆ごみステーション収集

12月31日(土)～1月3日(火)まで休みます。各地区の年末年始の収集日については、『札幌市家庭ごみ収集日カレンダー』でご確認ください。

年末年始はごみの量が増えるため、一部の地域で通常の収集時間と異なる場合がありますが、ごみは必ず収集日当日の朝、8時30分までにごみステーションに出してください。

《詳細》西清掃事務所(西区発寒15条14丁目) ☎ 664-0053 (午前8時～午後4時30分)

◆大型ごみ収集

12月29日(休)～1月3日(火)まで、申し込みの受け付けは休みとなります。年末年始の収集日と受け付けについては、全市版 30 ページをご覧ください。

《詳細》大型ごみ収集センター ☎ 281-8153 (午前9時～午後4時30分)

●相談コーナー

相談名	相談日	時間	本年最終日 (12月)	新年初日 (1月)
交通事故相談	第2、4月曜日	午前9時30分～午後4時 (午後0時15分～1時を除く)	12月26日(月)	1月23日(月)
家庭生活相談	火、水曜日	午前10時～午後4時 (正午～午後1時を除く)	12月28日(水)	1月4日(水)
行政相談	木曜日	午後1時～4時	12月22日(木)	1月5日(木)
法律相談	第1、3金曜日	相談日当日午前9時から電話で 受け付け(先着8人) 相談は午後から(指定の時間) 1人20分	12月16日(金)	1月6日(金)
司法書士相談	第2、4金曜日	午後1時～4時	12月9日(金)	1月13日(金)
職業相談 (あいワーク)	月～金曜日	午前8時45分～午後5時	12月28日(水)	1月4日(水)

《詳細》総務企画課広聴係 ☎ 681-2400 (内線224、225、226)
あいワーク手稲(求職者支援センター) ☎ 681-2400

広告

手稲区体育館から

■スポーツ講習会受講者募集

曙2条1丁目 ☎ 684-0088

講習名		対象	定員	回数	曜日	期間	時間	受講料 (★)
フィットネス	レディースナニ☆アロハ "フィットネスフラ"	②	15	各 10	火	1月10日 ～3月13日	午後1時 ～2時10分	7,000円 (5,600円)
	レディースビューティーヨガ		30		水	1月18日 ～3月21日	午前9時30分 ～10時40分	5,100円 (4,100円)
	ほのぼの3B健康体操	①	各 15				水	1月18日 ～3月21日
	エアロビクス&ピラティス				午前11時15分 ～午後0時45分			
	ローラーピラティス				金	1月27日 ～3月30日	午前11時 ～午後0時20分	5,100円 (4,100円)
	ピラティス&ストレッチポール	30	午後1時 ～2時30分					
	レディースナイトピラティス	②	15		金	1月27日 ～3月30日	午後7時 ～8時30分	7,000円 (5,600円)
テニス	初中級A(水)	①	各 10	各 10	水	1月25日 ～3月28日	午前9時 ～10時30分	7,400円 (6,000円)
	初中級B(水)						午後0時50分 ～2時20分	
	中級(水)						午前10時40分 ～午後0時30分	
	初心者(木)				木	1月12日 ～3月22日	午後0時40分 ～2時10分	7,400円 (6,000円)
	中上級(木)						午後2時20分 ～4時10分	8,900円 (7,100円)
	ナイターテニス(中級)						午後6時50分 ～8時40分	
	中級「少人数制W強化教室」				金	1月20日 ～3月23日	午前10時55分 ～午後0時45分	12,600円 (10,100円)
	初中級(金)						午前9時 ～10時30分	7,400円 (6,000円)
	中級(金)						午前9時 ～10時50分	8,900円 (7,100円)
ゴルフ	基礎 形成	各 26	各 8	土	1月14日 ～3月17日	午前9時 ～10時30分 午前10時50分 ～午後0時20分	7,200円 (5,800円)	

★()内は65歳以上、または障がいのある方の受講料です。

対 象 ①16歳以上、②16歳以上女性。

申 込 12月11日(日)～18日(日)午前10時～午後8時に電話か窓口で申し込み。

抽 選 定員を超えた場合は、12月20日(火)午後3時から同体育館1階ロビーで抽選を行います。
電話での問い合わせは午後4時以降。

受講料 12月21日(水)～28日(水)午前10時～午後8時に同体育館へ来館し直接納入。

※定員に達していない種目については、12月21日(水)午前9時から電話で申し込みを受け付けます(先着順)。

※定員に満たない場合には、中止することがあります。

※受講料のほかに、毎回施設利用料(一般390円、高校生230円、65歳以上130円)が必要です。

※高校生は生徒手帳を、65歳以上の方は年齢を証明できるものを、障がいのある方は各種手帳をお持ちください。

※「受講可能」の権利を他人に(家族でも)譲渡することはできません。

※詳細は、各区体育館で配布している時間割やホームページ(<http://www.shsf.jp>)をご覧ください。電話でお問い合わせください。

※年末年始は12月29日(木)～1月3日(火)まで休館します。

●火の取り扱いには十分気を付けましょう。