



【編集】

東区役所総務企画課広聴係
〒065-8612 札幌市東区北11条東7丁目
☎741-2400 FAX742-4762
E-mail hi.somu@city.sapporo.jp

- 東区民ホームページ「ようこそひがしく」
<http://www.city.sapporo.jp/higashi/>
- 東区広報番組「東区情報ひろば〜タッピー通信」
さっぽろ村ラジオ (FM81.3MHz)
毎週水曜日上午10時30分〜40分

東区ニュース 芸術の秋!! 東区内で文化祭が行われます。



第34回東区民文化祭 会場：東区民センター

■絵画書道展の開催および作品募集

開催日程 10/12(水)〜14(金)。

募集作品

【絵画】 50号以下、額装付きでパネルに展示できるもの。

【書道】 45号×165号以内または90号×90号以内で表装は裏打ちし、額装または軸装のもの。

応募資格 東区にお住まいの18歳以上の方（高校生を除く）。

申し込み 9/12(月)〜19(水)午前9時〜午後5時に電話または直接窓口で申し込み。

■第2回盲導犬チャリティーダンスパーティー

日時 10/9(日)午後1時〜4時。

会場 東区民センター2階「大ホール」。

チケット 500円（東区民センター窓口で販売中）。

詳細 東区民センター ☎742-5500

■オータムフェスティバル《東区文化団体協議会》

【作品展示】 東区民センター2階「大ホール」。

日時 10/4(火)〜7(金)午前9時〜午後5時
(最終日は午後3時まで)。

内容 生け花、盤景、書、陶芸、切り絵、俳句など。

【芸能の集い】 東区民センター2階「大ホール」。

日時 10/8(土)午前10時〜午後5時
(午前9時30分開場)。

内容 詩吟、詩舞、剣舞、邦舞、洋舞、邦楽など。

【お茶席】 いずれも午前10時〜午後3時。

月	日	曜	内容	会場
10	4	(火)	裏千家 みずき会	2階「和室」
	5	(水)	江戸千家 とうちゅうかい 東茶会	
	8	(土)	裏千家 とうちゅうかい 旨和会	1階ロビー

※10/11(火)以降の日程は、10月号でお知らせします。

詳細 東区民センター ☎742-5500

涼しい秋風の吹くころ、ご家族やお友達と区内の文化祭に参加しませんか。

区民映画会（東区男女共同参画推進事業）

日時 10/15(土)午後2時（午後1時30分開場）。

会場 東区民センター2階「大ホール」。

作品 「春との旅」
(出演：仲代達矢、徳永えり ほか)。

費用・定員 大人200円。350人。

その他 9/12(月)から東区民センターで入場券を販売します。なお、高校生以下は無料ですが、東区民センターで配布する整理券が必要です。

詳細 地域振興課地域活動担当 ☎741-2400



第17回栄地区センター文化祭

月	日	曜	内容	時間
9	30	(金)	サークル作品展示会	午前9時30分〜午後4時30分
			喫茶コーナー（無料）	午前10時〜午後4時
10	1	(土)	サークル作品展示会	午前9時30分〜午後4時
			喫茶コーナー（無料）	午前10時〜午後4時
			お茶席（無料、先着50人）	午前10時〜午後1時
	2	(日)	サークル舞台発表会	午前10時〜午後2時40分
			喫茶コーナー（無料）	午前10時〜正午

※お茶席利用券は当日午前9時45分から配布します。

詳細 栄地区センター ☎704-6005

第20回ふしこ地区センター文化祭

月	日	曜	内容	時間
10	7	(金)	サークル作品展示発表会	正午〜午後4時30分
			ラッキー抽選会	午後2時から先着100人
			サークル作品展示発表会	午前9時30分〜午後4時
10	8	(土)	着付け無料体験会	午前10時30分〜午後3時
			ラッキー抽選会	午後2時から先着100人
			サークル舞台発表会	正午〜午後5時30分ごろ
10	9	(日)	お楽しみ抽選会	舞台発表終了後

詳細 ふしこ地区センター ☎785-6323





区役所や各まちづくりセンターで防災に関するパンフレットなどを配布しています。札幌市防災DVD、防災ビデオも貸し出しています。

防災

もしもに備え、今できること

自然災害は私たちが突然襲ってきます。もしも災害が起きたとき、被害を少しでも減らすため、また慌てず行動するためには、日ごろの備えと心構えが重要です。

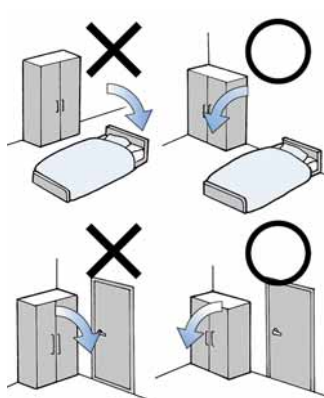
東日本大震災パネル展

9月12日(月)～22日(木)
東区役所 1階 ロビー

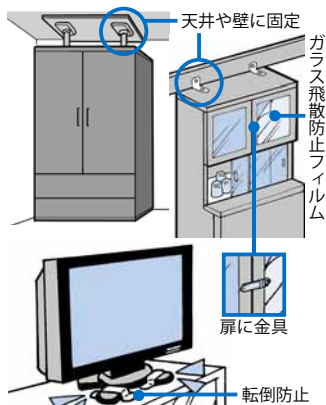
災害に備える ～ 備えあれば、憂いなし ～

家具の配置と固定

阪神・淡路大震災での負傷者の7割は、たんすなど倒れた家具や割れたガラスが原因です。



たんすやテレビの前に寝ない。倒れた家具で避難口をふさがないようにする。



たんすなどの大型家具は固定する。ガラス扉などに飛散防止フィルムを貼る。

木造住宅の耐震診断

札幌市では昭和56年5月以前に建てられた木造住宅の耐震診断や耐震改修の費用の一部を補助しています。対象となる建物、限度額など詳しくはお問い合わせください。

阪神・淡路大震災犠牲者の8割以上は住宅の被害が原因です



【お問い合わせ】

都市局建築安全推進課

☎211-2867

非常持ち出し品の準備

リュックなどに必要なものを入れていつでも持ち出せる場所に保管しましょう。

自宅の持ち出し品をチェックしてみよう！

- ☐ 飲料水（1人1日3リットル、3日分）
- ☐ 食料品（缶詰、ビスケットなど3日分）
- ☐ 貴重品（通帳、印鑑、現金など）
- ☐ 救急セット（常用している薬、傷薬など）
- ☐ 衣類（防寒衣、下着、長靴、軍手など）
- ☐ その他（懐中電灯、ナイフ、携帯ラジオ、ろうそく、ライター、使い捨てカイロ、毛布、ウェットティッシュ、赤ちゃんのオムツ など）



リュックの重さ
男性15キロ
女性10キロが目安

そのほか、ご家庭の状況に応じて必要な品を準備しましょう。

家族防災会議

災害が起きたとき適切な行動をとるため、事前に家族で話し合い、確認しておきましょう。

- ☐ 役割分担（消火、非常持ち出し品担当など）
- ☐ 連絡方法
- ☐ 集合場所、避難場所



非常持ち出し品や、近くの避難場所、避難経路も定期的に確認しましょう。



地域で 取り組む 防災活動

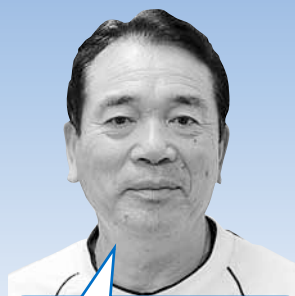


北栄地区の北ブロック6町内会合同で毎年防災訓練を実施しています。

地域の特徴を生かし、高層マンションやイオン元町店での火災などを想定した訓練を実施してきました。毎年参加者全員が救護や消火器を使用した実技訓練を



行います。いざというときに備え、繰り返しの訓練で体に覚えさせることが重要なんです。



町内会では、独自の防災マップを作成。街路灯や防火水槽まで網羅しています。冬期は担当を決め、消火栓の周りの除雪をしています。

新道東町内会 会長
いのうえ ひさかつ
井上 秀勝 さん

自主防災組織 結成率

東 区 93.8%

札幌市 89.1%

(2011年5月現在)

町内会などの自主防災組織の結成率です。東区は、区民の皆さんの防災意識や関心度の高さが表れてますね！



災害が起きたら ～ 落ち着いて行動を ～

風水害のとき

① 最新の情報を把握

ラジオ・テレビで最新の気象情報、雨の降り方や浸水の情報などに注意しましょう。



② 避難に備え、非常持ち出し品を準備

避難のときの荷物は必要最小限とし、事前に準備・確認しておきましょう。



③ 浸水に備え、貴重品を2階へ

貴重品や衣類を自宅の2階など高い場所へ移しましょう。



地震のとき

① 身を守る



② 靴・スリッパなどを履く



③ 戸を開ける



④ 声を掛け合う



避難をする
ときには！



- 市役所などからの避難の呼び掛けがあった場合、指示に従い避難する
- ガスの元栓を閉め、電気器具のスイッチ、電気のブレーカーを切る
- 近所の人たちと声を掛け合い、高齢者や障がいがある方の避難に協力し合う
- 徒歩で避難する（自動車での避難は緊急車両の通行の妨げになります）
- バッグなどで頭を守り危険な場所（ブロック塀、電線、看板など）には近づかない

避難場所

東区ガイド（右ページ上）などで近所の避難場所を確認してみよう！

一時避難場所



一時的な避難が必要なとき。地域の公園などが指定されている。

収容避難場所



長い時間避難が必要な場合。学校や地区の会館などが指定されている。

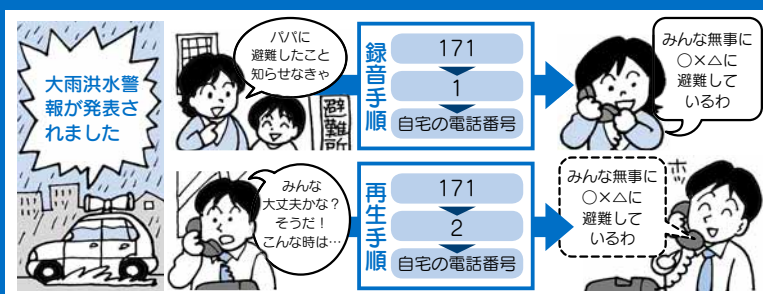
広域避難場所



大規模な火災が発生したとき。大規模な公園などが指定されている。

171 災害用伝言ダイヤル

安否の確認や避難場所を連絡するための伝言サービスです。「171」をダイヤルし、音声ガイダンスに従って伝言の録音や再生を行います。



毎月1日は、災害用伝言ダイヤルを体験できます。





東区マスコットキャラクター
「タッピー」

9月11日～10月10日

平成23年8月1日現在の人口・世帯数
人口 256,417人 (前月比+36)
世帯数 120,098世帯 (前月比+94)

東区関連の主な施設

東区役所関連

- 東区役所** ☎741-2400
〒065-8612 北11条東7丁目
- 東区土木センター** ☎781-3521
〒065-0033 北33条東18丁目
- 東保健センター** ☎711-3211
〒065-0010 北10条東7丁目
- 北部市税事務所**
〒060-8641 中央区北4西5アステイ45 9階
- 市税証明・口座振替担当 ☎207-3912
- 納税相談担当 ☎207-3913
- 個人の市・道民税担当 ☎207-3914
- 固定資産税・土地担当 ☎207-3917
- 固定資産税・家屋担当 ☎207-3918

まちづくりセンター

- 鉄東** ☎721-3105
〒060-0909 北9条東5丁目
- 北光** ☎721-1271
〒065-0018 北18条東5丁目
- 北栄** ☎721-6336
〒065-0025 北25条東7丁目
- 栄西** ☎752-9536
〒007-0842 北42条東4丁目
- 栄東** ☎711-2203
〒007-0841 北41条東14丁目
- 元町** ☎781-5375
〒065-0020 北20条東20丁目
- 伏古本町** ☎784-5534
〒007-0863 伏古3条3丁目
- 丘珠** ☎781-4283
〒007-0880 丘珠町183-2
- 札苗** ☎783-3608
〒007-0807 東苗穂7条2丁目
- 苗穂東** ☎742-4427
〒065-0043 苗穂町3丁目

区民センター・地区センターなど

- 東区民センター** ☎742-5500
〒065-0011 北11条東7丁目
- ふしこ地区センター** ☎785-6323
〒007-0871 伏古11条3丁目
- 栄地区センター** ☎704-6005
〒007-0836 北36条東8丁目
- 苗穂・本町地区センター** ☎784-7833
〒065-0042 本町2条7丁目
- 東区社会福祉協議会** ☎741-6440
〒065-0011 北11条東7丁目
- 東老人福祉センター** ☎741-1000
〒007-0841 北41条東14丁目

東区役所から

■第11回東区老連

シニアフェスティバル

日程 9月21日(水)・22日(木)。

会場 東区民センター2階

「大ホール」3階「視聴覚室」。

内容 演芸会、作品展、功労

者表彰式など。

詳細 東区老人クラブ連合会

(三上) ☎(751) 1618、

または保健福祉課地域福祉

係

■ロビーコンサート

日時 9月20日(火)午後0時15

分～0時45分。

会場 東区民センター1階ロ

ビー。

出演 林加奈子(フルート)、

金田聡(ギター)。

曲目 「シシリエンヌ」ほか。

費用・申込 無料。当日、直

接会場にお越しください。

詳細 地域振興課まちづくり

調整担当

東保健センターから

■胃がん・大腸がん検診

日時 9月26日(月)(受付時間

は午前8時45分～10時)。

会場 東保健センター。

対象 東区にお住まいの40歳

以上の方。

費用 胃がん700円、大腸がん

400円(70歳以上の方、65歳

以上の後期高齢者医療被保

険者、生活保護受給世帯、

支援給付世帯、市民税非課

■ポリオワクチン

日程 10月は左表の通り。

服用のお知らせ

毎週木曜日(祝日除く)

に夜間納税相談を行って

ますので、ご利用ください。

日時 9月15日(木)、22日(木)、

29日(木)、10月6日(木)午後5

時15分～8時。

会場・詳細 北部市税事務所

(中央区北4西5アステイ

459階)納税課 ☎(207)

北部市税事務所から

■市税の夜間納税相談

毎週木曜日(祝日除く)

に夜間納税相談を行って

ますので、ご利用ください。

日時 9月15日(木)、22日(木)、

29日(木)、10月6日(木)午後5

時15分～8時。

会場・詳細 北部市税事務所

(中央区北4西5アステイ

459階)納税課 ☎(207)

会場 東保健センター。

その他 駐車場が狭いため、

できるだけ公共交通機関を

ご利用願います。詳細は、

本誌24ページをご覧ください。

第4回東区発見ツアー(産業・施設編)

日程 9/28(水)午前9時～午後4時30分。

場所 丘珠空港ターミナルビル、中沼プラスチック選別センターなど。
東区民センターからバスで出発(昼食は各自用意)。

対象 15歳以上の方(中高生を除く)。
札幌大谷大学短期大学部 平岡教授の車中講座もあります。

費用・定員 1,500円。35人。

申込 9/20(水)まで(午前10時～午後5時に電話または直接窓口で申し込み)。

※申込多数の場合は抽選。当選者のみ連絡。

詳細 東区民センター ☎742-5500



東区民ウォーキング大会に参加しませんか

詳細：健康・子ども課健やか推進係 ☎711-3211

日時 10/5(水)午前10時～正午ごろ
(午前9時30分受付開始。雨天中止)。
集合・解散 北園公園(北22条14)。
地下鉄(元町)駅4番出口徒歩4分。
コース・グループ 北園公園→大学村の森→美香保公園
→北園公園の約5^{キロ}を、「早め歩き」、「ゆっくり歩き」、「ノルディックポール[※]使用」の3グループに分かれてウォーキング。
対象 東区にお住まいの方。
費用・定員 無料。80人(先着順)。

申込 9/12(月)～25(日)に市コールセンター(受付時間は午前8時～午後9時)に電話またはファクスで申し込み。ファクスの場合は、行事名と参加を希望するグループ、住所、氏名、年齢、電話またはファクス番号、このイベントを知ったきっかけをご記入ください。
☎222-4894 FAX 221-4894

※ノルディックウォーキング用のポール(ストック)



東区介護予防講演会

認知症「今、分かっていること・分かっていないこと、発症を遅らせる方法」

日時 10/22(土)午後2時～4時。
会場 東区民センター2階「大ホール」。
講師 スーディ神崎和代氏(札幌市立大学看護学部教授)。
費用・定員 無料。300人(先着順)。
申込 9/15(木)～10/20(木)に市コールセンター☎222-4894(受付時間は午前8時～午後9時)に電話で申し込み。
詳細 保健福祉課保健支援係 ☎741-2400

子育て講演会

「絵本がはぐくむ豊かな心」
～親も子ども幸せにする読み聞かせ～

日時 10/20(木)午前10時～11時30分。
会場 東区役所3階第1会議室。
対象 東区にお住まいで、子育て中の保護者・絵本に興味関心のある方。
講師 藤田春義氏
(有札幌第一こどものとも社 代表取締役)。
費用・定員 無料。80人(先着順)。
申込 9/13(水)午前9時から電話で受け付け。
その他 託児有り(40人)。
詳細 健康・子ども課子育て支援係 ☎712-6331

札幌市東区住民集団健康診査

対象 札幌市にお住まいの40歳以上の方。
持ち物・申込 受診券と保険証を持参し、直接会場にお越しください。
詳細 東保健センター ☎711-3211(実施内容)
保険年金課 ☎741-2400
(国保、後期高齢者医療の受診券)
※国保、後期高齢者医療以外の健康保険に加入されている方は、保険証の発行元にお問い合わせください。

月	日	曜	会場	受付時間
9	13	(火)	元町児童会館 (北21条東18丁目)	午前9時30分～11時
			北32条会館 (北32条東2丁目)	午後1時30分～3時
	15	(木)	東老人福祉センター (北41条東14丁目)	午前9時30分～11時
			北栄会館 (北25条東7丁目)	午後1時30分～2時30分
	20	(火)	ふしこ地区センター (伏古11条3丁目)	午前9時～11時
	22	(木)	元町中央会館 (北24条東19丁目)	午前9時30分～11時
			北光白樺会館 (北23条東2丁目)	午後1時30分～2時30分
	26	(月)	苗穂・本町地区センター (本町2条7丁目)	午前9時～11時
			美香保集会所 (北17条東12丁目)	午後1時30分～2時30分
10	3	(月)	モエシ交流センター (東苗穂7条2丁目)	午前9時～11時
	6	(木)	農本会館 (東苗穂11条2丁目)	午前9時～11時
			栄北会館 (北49条東2丁目)	午後1時30分～2時30分

福祉除雪地域協力員募集

高齢の方や障がいのある方などの除雪活動を支援する「地域協力員」を募集します。なお、福祉除雪利用の申し込みは、本誌26ページをご覧ください。



対象 東区にお住まいの個人、または東区所在のグループ・団体・事業所など。
内容 利用者宅の道路に面した間口幅約1.5^{メートル}、敷地内は間口から玄関先までの通路幅約80^{センチ}を除雪(排雪、屋根の雪下ろし、車庫前の除雪は除く)。
活動日 道路除雪の行われた日の正午までに除雪を終了。
期間 12月1日(木)～平成24年3月25日(日)。
活動費 1世帯につき21,000円(1シーズン)を活動終了後に支給。
担当 なるべく近くにお住まいの利用者を担当していただきます。なお、利用申込状況により担当世帯がない場合もあります。あらかじめご了承ください。
登録 10月4日(火)までに電話またはファクス(氏名・住所・生年月日・電話番号、団体などの場合はさらに所在地・電話番号・代表者名も記入)で登録および申し込み。
詳細 東区社会福祉協議会
☎741-6440 FAX 721-6444

コンサドーレ札幌公式戦ご招待！ 東区民応援デー

コンサドーレ札幌のホームゲームに、区内にお住まいの方300人（SB自由席）をご招待します。
たくさんの応募、お待ちしております！

対象試合 コンサドーレ札幌vsサガン鳥栖。
日 時 10/16(日)午後1時キックオフ。
会 場 厚別公園競技場（厚別区上野幌3条1丁目）。
申込方法 往復はがきに観戦希望者の住所、氏名、年齢、電話番号、返信先（返信はがき）
を記入し、下記に送付。はがき1枚につき1名、1通のみ有効。
応募多数の場合は抽選。結果などは返信はがきでお知らせします。
申込期限 9/30(金)。当日消印有効。
詳細・送付先 〒062-0045 札幌市豊平区羊ヶ丘1番地 コンサドーレ札幌
東区民応援デー係 ☎858-5310
そ の 他 応募者の個人情報、コンサドーレ札幌（株式会社北海道フットボールクラブ）
が適切に管理し、抽選および返信はがきの発送以外には利用されません。



©1996 H.F.C.

あいさつ・声かけ運動標語

声かけから始めよう安全なまち

タッピーの知恵袋

知ってる？
さっぽろ市
「札幌黄」



日本のタマネギ栽培は、明治4年、欧米から輸入した種子を札幌村（現在の東区）で試作したことから始まりました。東区周辺の肥沃で風が強く自然乾燥しやすい環境が、タマネギ栽培に向いていたため、生産量は急激に増えていきましたが、中でも、札幌農学校のウィリアム・ブルックス博士が米国から持ち込んだ「イエロー・グローブ・ダンパース」を起源とする「札幌黄」が主力品種となっていました。

昭和50年ごろから、病気に強く品質が安定している交配種（F1）を育てる農家が増え始め、「札幌黄」の作付面積は年々減少し、現在では「幻のタマネギ」と呼ばれるまでになっています。

もっと
知りたい！
タマネギの
こと

遊びに来てね！

「たまねぎフェスタ」

9/17(土)～19(祝) 午前10時～午後4時
サッポロさとらんど（丘珠町584-2）
イベント広場・さとらんど交流館で開催

無料
です

ステージイベント・
資料展示▼

たまねぎフェスタ★

子ども向け▲
巨大迷路



～みんなのアイデア大募集！～

描こう！「未来のひがしく」

区内にお住まいの小学生を対象に、「未来の東区」を予想したイラストを描いてくれる人を募集します。「東区がこんなまちになったらいいな」など、自由な発想で素敵なイラストを描いてみませんか。



対 象 東区にお住まいの小学生。8人（多数時抽選）。
内 容 四つ切（392^{ミリ}×542^{ミリ}）画用紙（区役所で用意します）に、「未来のひがしく」をイメージした絵を描いていただきます。作品は広報さっぽろ東区版1月号で掲載予定のほか、東区役所1階ロビーなどで掲示を予定しています。

申込方法 はがき、ファクス、Eメールに住所・氏名・学年・性別・電話番号・応募動機を記入し、下記に送付。締め切り9/30(金)まで。※絵の返却はいたしません。

詳細・送付先 〒065-8612 札幌市東区北11条東7丁目1-1
東区役所総務企画課広聴係 ☎741-2400
FAX 742-4762 Eメール hi.somu@city.sapporo.jp

元町図書館 北30条東16丁目 ☎784-0841

〔申込〕①は申込開始日の午前9時15分から直接窓口で申し込み（電話での受け付けは行いません）。持ち物など詳細はお問い合わせください。

行事・講座名	日時	費用	申込・定員	申込日（期間）・備考
おはなしの会	9/16(金)・10/1(土) 午前11時～正午	無料	直接会場	〔対象〕 幼児以上（幼児は保護者同伴）
①健康講座 はじめてのヨガ ～ヨガで心も体も柔軟に	9/25(日) 午後2時～3時30分	無料	要申込 先 着 8人	9/11(日)から 〔対象〕 成人の男女
おもちゃの無料修理	10/5(水) 午後1時～4時	無料	直接会場	修理が必要なおもちゃを持参してください。

広告



区内各施設の講座など

直接会場＝当日直接参加するもの **要申込**＝事前申し込みが必要なもの
先着＝先着順 **抽選**＝多数時抽選

※特に記載のない場合、対象は東区にお住まいか勤務先のある15歳以上の方（中高生を除く）です。

ちあふる・ひがし（東区保育・子育て支援センター） 北9条東7丁目 ☎711-7807

〔申込〕①は申込開始日の午前10時から電話または直接窓口で申し込み。

行事・講座名	日時	費用	申込・定員	申込日（期間）・備考
サンデーサロン	9/25(日) 午前10時～正午	無料	直接会場	〔対象〕就学前のお子さんと保護者
①簡単エクササイズ ～肩こり解消ストレッチ体操（親子参加）	10/4(火) 午前10時30分～11時30分	無料	要申込 先着 15組	9/20(火)から 〔対象〕0歳～1歳半のお子さんと保護者

ふしこ地区センター 伏古11条3丁目 ☎785-6323 <http://www4.ocn.ne.jp/~fushiko/>

〔申込〕①は申込日の午前9時10分～9時20分に整理券を配布。定員を超えた場合はその場で抽選・決定。定員に満たない場合は以降先着順。

行事・講座名	日時	費用	申込・定員	申込日（期間）・備考
①男性料理教室（初心者対象）	10/12・26(水)（全2回） 午前9時30分～午後12時30分	受講料 1,500円 材料費 1,000円	要申込 抽選 12人	9/21(水)
絵本の読み聞かせの会	9/14・21・28・10/5(水) 午後3時～3時40分ごろ	無料	直接会場	〔対象〕幼児以上 （幼児は保護者同伴）

栄地区センター 北36条東8丁目 ☎704-6005 <http://www.sakae-center.com/>

〔申込〕①は申込日の午前9時～午後5時に電話または直接窓口で申し込み。翌日午前9時に受講者を決定。定員を超えた場合は抽選。結果は電話にて通知。定員に満たない場合は以降先着順。②は申込日の午前9時～午後5時に電話または直接窓口で申し込み。

行事・講座名	日時	費用	申込・定員	申込日（期間）・備考
乳幼児の読み聞かせ ～「はじめてのおつかい」ほか	9/13(火)午前11時～正午	無料	直接会場	〔対象〕乳幼児とその保護者
お話の扉（朗読） ～「お月様と馬賊」ほか	9/24(土)午前11時～正午	無料	直接会場	〔対象〕小学生以上
①味自慢★漬物作り入門	10/25(火)午前10時～正午	受講料 800円 教材費 500円	要申込 抽選 12人	10/5(水)
②できる事から始めよう！ ボランティア活動の進め方を学ぶ	10/29(土)午前10時～正午	無料	要申込 先着 20人	10/5(水)

苗穂・本町地区センター 本町2条7丁目 ☎784-7833 <http://www.nh-chikucen.com/>

〔申込〕①③は申込日の午前10時～午後5時までに電話で申し込み（先着順ではありません）。定員を超えた場合は翌日午前9時に抽選・決定。決定した方のみ電話で通知。定員に満たない場合は以降電話または窓口で受け付け（先着順）。②④は申込日の午前10時から電話で受け付け（先着順）。

行事・講座名	日時	費用	申込・定員	申込日（期間）・備考
①おいしい秋のパンと スイーツ教室	10/18(火)午前10時～午後1時	受講料 2,300円	要申込 抽選 6人	9/13(火)
②Let's Enjoy! ☆ ベビースキンシップ	10/6・11/10・12/8(木)（全3回） 午前10時30分～11時20分	受講料 500円	要申込 先着 15組 (30人)	9/14(水) 〔対象〕6カ月～1歳半のお子さんと保護者
③ストレッチポールde きれいな姿勢づくり	10/25・11/1・8・15・29(火) （全5回）午後2時～3時	受講料 2,500円 教材費 700円	要申込 抽選 10人	9/27(火)
④親子de楽しむ☆ キッズ・イングリッシュ	10/29・11/26・12/17(土)（全3回） 午前10時30分～11時30分	受講料 2,100円	要申込 先着 15組 (30人)	10/5(水) 〔対象〕3歳～5歳のお子さんと保護者
たのしいおはなし会	9/14・28(水) 午前11時～11時30分	無料	直接会場	〔対象〕幼児以上 （幼児は保護者同伴）
ほのぼのコンサート ～弦楽四重奏と歌曲による 祈りのコンサート～	10/15(土)午後1時30分～3時 （開場午後1時）	無料 （入場整理券必要）	250人	9/15(木)から、東区民センター、区内各地区センター、伏古本町・苗穂・札苗まちづくりセンターで整理券を配布。

東区児童会館まつり2011

～あそんで・わらって・つながって～

東区の児童会館13館と、ミニ児童会館7館が集まり、アリオ札幌でお祭りをします。子どもから大人までみんなで楽しめますよ。



日時 9/11(日)午前11時～午後5時。
会場 アリオ札幌1階ハーベストコート・煙突広場（北7条東9丁目）。

費用・対象 無料。どなたでも参加できます。

内容 工作コーナー、ゲームコーナー、ステージコーナー、地域連携コーナーなど。

詳細 元町児童会館 ☎784-6664





①ひのまるちびっ子夏まつり



②

②子育てサロン「グリーンピース」にて
(平成22年10月)



栄東地区民生児童委員
主任児童委員

かとう
加藤

よしこ
佳子さん

まちづくりに励む人を紹介する「東区まちづくりびと」。

今月は栄東地区民生児童委員主任児童委員の加藤佳子さんを紹介します。

親子の喜ぶ顔が活動の源

「人に勧められて今の活動をする事になりました」と笑う加藤さん。活動を始めて9年間、「子育て世代」の多い栄東地区で、地域主体の子育てサロン「グリーンピース」と「ひのまるちびっ子ランド」を立ち上げ、運営の中心になって活動しています。

また、「ひのまるちびっ子夏まつり」の運営にも中心として携わっており、近隣の学校などの方々の協力を得て、地域ぐるみで祭りを開催しています。

「親子が集まる子育てサロンを2つも立ち上げられ毎回、多くの親子に利用してもらってうれしいです。今後は、サロンで若い世代を育てていき、たくさんのお子にサロンの来てもらうことが目標」と語る加藤さん。

子育てサロンで喜ぶ親子が、これからも見られることでしょう。



東区イイところ！

東区のスポットを紹介する「東区イイところ！」

今月は『丘珠地区』を紹介します。

丘珠空港緑地



所在：丘珠町220-1番地ほか

今年の4月から、丘珠空港緑地南東地区に、新たな緑地がオープンしています。飛行機やヘリコプターをかたどった遊具や、飛行機の離着陸が一望できる、大きな築山など、楽しみどころが盛りだくさんです。
駐車場：110台駐車可能 7時～19時まで
詳細：北のふるさとNグループ ☎789-4361



ヘリコプター型
幼児用遊具



飛行機型大型遊具

札幌丘珠空港情報

9月14日(水)、空港ビル2階に「札幌いま・むかし探検ひろば」がオープン！（当日は正午から一般開放いたします。）

- 札幌のあゆみを写真でふりかえるコーナー
- 丘珠空港のあゆみや役割などを紹介するコーナー
- 札幌や丘珠を映像で紹介するコーナー

☆問い合わせ先：
市民まちづくり局空港担当課
☎211-2378

