

編集/西区役所総務企画課広聴係
〒063-8612 西区琴似2条7丁目1-1
Tel:641-2400(内線224~227) Fax:641-2405

- ◆西区広報番組「西区情報プラザ」
FMラジオ三角山放送局76.2MHz/
毎週月曜日午前11時～
- ◆西区協力番組「西区まちセン最前セン」
同局毎週木曜日午前11時～
- ◆西区ホームページ
<http://www.city.sapporo.jp/nishi/>

区民のページで取り上げてほしいテーマなど、皆さんからのご希望やご意見をお寄せください。はがき、ファクス、Eメール nishi@city.sapporo.jp で西区総務企画課広聴係へ。



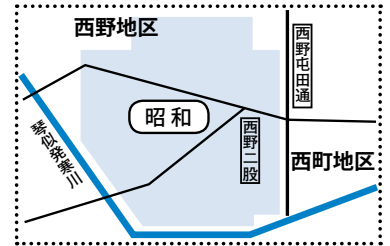
西区エコキャラクター
さんかくやまべエ

今月のまちのひと



昭和交通安全母の会
もりうち あきこ
会長 森内 昭子さん (73)

昭和連合町内会：西野6条の一部から西野9条の一部までの、およそ2,900世帯の地域。西野連合町内会と共に、西野地区を構成している。



子どもたちを守るために

昭和56年以降、30年以上にわたり交通死亡事故ゼロを維持する昭和連合町内会。この地域で交通安全全母の会が発足したのは、ある小学生が通学路でダンブカーにひかれ、亡くなるという悲しい事故がきっかけでした。「二度と子どもを失うような事故を起こさない、という決意で活動しているんです」と、会長の森内さんは力強く語ります。

「この地域の子供たちは、交通ルールを理解していて、しっかりしていますよ」と言う森内さんは、地域や学校での指導だけでなく、家庭での安全教育も大切だと考えています。そんな観点からも、今後の会の活動の担い手として、もっと子育て世代の女性に、積極的に参加してもらいたいそう。

「私たちは日々の地道な活動を続けるだけで、自慢できることは無いですが、死亡事故ゼロの記録は地域の誇りです」。昭和交通安全母の会は、これからもこの素晴らしい記録の更新を目指し、子どもたちを守り続けます。



昨年6月の、西野・西町地区合同交通事故追放総決起大会で。

西区内の主な施設

市コールセンター ☎222-4894 全市共通

西区役所関係

- ・西区役所 …… ☎641-2400(琴似2-7)
- ・西区土木センター …… ☎667-3201(西野290)
- ・西保健センター …… ☎621-4241(琴似2-7)
- ・西区民センター …… ☎641-4791(琴似2-7)
- ・西野地区センター …… ☎666-5550(西野4-2)
- ・はっさむ地区センター ☎662-8411(発寒10-4)
- ・はちけん地区センター ☎611-0966(八軒6西2)

まちづくりセンター

- ・八軒 …… ☎611-2221(八軒1西1)
- ・琴似二十四軒 ☎621-2508(琴似2-7)
- ・西町 …… ☎661-2591(西町北6)
- ・発寒北 …… ☎661-6262(発寒12-4)
- ・西野 …… ☎663-0360(西野6-3)
- ・山の手 …… ☎613-1929(山の手3-7)
- ・発寒 …… ☎664-6411(発寒5-3)
- ・八軒中央 …… ☎615-9588(八軒6西2)

その他の機関

- ・西部市税事務所(納税課) …… ☎618-3912(琴似3-1)
- ・山の手図書館 …… ☎644-6822(山の手4-2)
- ・西区保育・子育て支援センター
ちあふる・にし …… ☎621-1496(二十四軒3-5)
- ・西健康づくりセンター …… ☎618-8700(八軒1西1)
- ・西区体育館・温水プール… ☎662-2149(発寒5-8)
- ・西区社会福祉協議会 …… ☎641-2400(琴似2-7)
- ・西老人福祉センターぬくもり ☎641-4001(二十四軒4-3)
- ・西清掃事務所 …… ☎664-0053(発寒15-14)
- ・西消防署 …… ☎667-2100(発寒10-4)

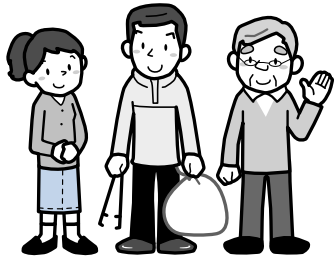
アダプト・プログラム

10周年

「アダプト・プログラム」とは、市民と行政が協働で進める環境美化の取り組みです。平成13年5月、道内で初めてのアダプト・プログラム事業が西区で始まりました。今月は、10周年を迎えています。広がりを見せる、活動の様子を紹介します。

アダプト・プログラムの仕組み

市民（地元住民、企業など）



市民の役割
＝清掃・美化活動、活動報告など

市民と行政がお互いの役割分担を明確にして、合意します。

合意



合意内容が書かれた覚書に調印します。

行政（区役所など）



行政の役割
＝清掃用具の提供、ごみの回収など

アダプト（養子縁組）

■期待される効果

- ・散乱するごみの減少
- ・市民の美化意識の高まり
- ・ボランティア活動への理解などが挙げられます。

清掃・美化する区域
(道路、公園などの公共空間)



アダプト・プログラムって どういう意味？

アダプトとは、英語で「養子縁組する」という意味。ボランティアとなる地元住民や企業が、道路や公園など一定の公共の場所を養子と見なして、定期的・継続的に清掃・美化活動を行い、わが子の

ように愛情を込めて面倒をみることから命名されました。

その発祥は、高速道路に散乱するごみの対策に悩んでいた米国テキサス州で昭和60年に導入されたもので、その後、全米で急速に普及しました。日本でも平成10年以降、全国各地の自治体で導入が進んでいます。

今まで以上に地域密着を進めようと、今年2月にアダプト・プログラムに参加しました。活動はまだこれからですが、責任と誇りを持って取り組んでいきたいと思えます。

NEW/

31番目の参加団体

大成ロテック株式会社
北海道支社道央営業所
営業所長 植 貢 さん



アダプト・プログラムの講習
(路上違反広告物除去活動)

その後、西区における参加団体は年々増え、現在では町内会や企業、病院、学校など31団体がそれぞれの地域で環境美化に取り組んでいます。

平成13年5月、琴似商店街振興組合の活動開始により、西区でのアダプト・プログラム事業が始まりました。

西区での取り組み

10年間の活動を振り返って



琴似商店街振興組合
理事長 玉田 一 至 さん

道内で初めてアダプト・プログラムの取り組みを始めた、琴似商店街振興組合。10年前の開始時からずっと携わってきた同組合の玉田理事長に、これまでの活動を振り返っていただきました。

——活動を始めたきっかけは？

琴似栄町通は、多くの通勤・通学者や買い物客でにぎわう反面、ごみのポイ捨てなどが増えて悩んでいたことから、アダプト・プログラムに着目しました。

——大変だったことやうれしかったことは？

本当に多くの方から協力をいただいたおかげで、この10年間、大変だと思ったことはないですね。まちを通り掛かる人からの「ご苦労さまです」の音がうれしいです。

——これからの取り組みについての抱負など

まずは今後も、この活動を長続きさせることです。やらされていると思わず、自分から進んでやるんだという気持ちになることが大事だと思います。

——広報さっぽろをご覧の方に一言

アダプト・プログラムは、意欲があれば少人数でも気軽に参加できます。皆さんも自分ができる範囲で結構ですから、ぜひ何かボランティア活動を始めてみてはいかがでしょうか。



琴似栄町通での清掃活動

アダプト・プログラム参加団体インタビュー

次ページの紹介も併せてご覧ください！

みんなの力で地域をきれいに



市立山の手小学校
教諭 波多野 厚 さん

授業の中でアダプト・プログラムに取り組んだ、山の手小学校6年生の皆さん。活動を通して、自分たちの行動が地域の人々の心も変えていくと学んだそうです。授業を担当した波多野先生に、そんな子どもたちの姿について伺いました。

——子どもたちはどんな様子で取り組んでいましたか？

「花壇の花をいつまでもきれいに咲かせたい」など、常に何か目標を立てて取り組む中で、次第に自分から行動するようになりました。

——活動を通して子どもたちが学んだことは？

ごみ拾いをして、建物の隙間や自動販売機の下などあまり目立たないところにごみが多く捨てられていることに気がきました。みんな、きれいな所にはごみを捨てないんです。だからこそ、子どもたちは自分たちがまちをきれいにすることによって、通り掛かりの人はごみを捨てなくなるんだと実感したようです。

——活動を振り返って感じることは？

今年の2月に、これまでの活動を振り返り「フォーラム山の手」という発表会を行いました。子どもたちからは10年後、20年後の住みよい山の手を目指して「学校の登下校時にごみを拾いながら歩く」「小学校を卒業しても伝えられることはたくさんあるはず」など、さまざまな提案が出されました。この活動を通じて子どもたちは大きく成長したと思います。



フォーラム山の手で積極的に発言する6年生

身近な場所から環境美化を！

アダプト・プログラムは、美しく住みよいまちを願う気持ちがあれば、誰もが気軽に参加できる制度です。

地域の皆さんと行政が手を携えて、身近な場所から地道に活動を続けていけば、周囲の人たちの美化意識も徐々に変わっていくはずですよ。

ごみのない、美しいまちが西区全体に広がっていくよう、皆さんもできることから始めてみませんか？

活動団体
募集中！

【問い合わせ先】
西区地域振興課 TEL641-2400 内線253



対象区域に掲示されている「アダプト・サイン」

アダプトされた地域は新たに生まれ変わるという考えから、人の手から緑が芽生えるようなイラストにしています。



東北地方太平洋沖地震により被災された方々に 心よりお見舞いを申し上げます

- 被災した方のための義援金にご協力ください
西区役所 4階地域振興課および各まちづくりセンターに募金箱を設置しています。
 - 区内避難場所について
「西区ガイド(西区役所 1階⑦番窓口で配布)」または西区ホームページ (<http://www.city.sapporo.jp/nishi/>) でご確認ください。
 - 地震防災マップ
地震防災マップ(西区・手稲区版)は西区役所 1階⑦番窓口で配布中です。
※本誌全市版 1ページも併せてご覧ください。
- 【詳細】西区総務企画課広聴係 Tel.641-2400内線224~227

4月11日からの内容です

※各施設の所在地は本誌西区版1ページをご覧ください。

人口 211,293人(前月比-75)
世帯数 96,462世帯(前月比+18)
(平成23年3月1日現在)



続いてく
きれいな街並み
アダプトで

今月から本ページでアダプト・プログラムの参加団体を紹介しています。併せてご覧ください。

今月の環境標語

「さんかくやまへかると」より

春の火災予防運動 4月20日(水)～30日(土)



春は空気が乾燥し風も強くなることから、火災が発生しやすい季節です。
たばこの投げ捨ては、野火火災などの原因となる恐れもありますので、絶対にやめましょう。
また、電気器具や配線からの火災が多く発生しています。タコ足配線や配線の踏みつけに注意しましょう。

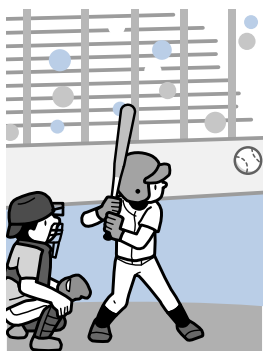
【詳細】西消防署予防課 Tel. (667) 2100

国民健康保険料 夜間納付相談

日時 4月21日(木)、22日(金)
午後5時30分～8時。
会場 西区役所3階④番窓口
(庁舎北側職員通用口からお入りください)。
対象 平成22年中の収入が平成21年中より激減したため平成22年度保険料の納付が困難な方。

持ち物 印鑑、納付通知書または国民健康保険証、平成22年1月～12月の世帯の加入者全員の収入が確認できる書類(給与・年金の源泉徴収票または確定申告書の控えなど)。
【詳細】西区保険年金課 Tel. (641) 2400内線400

第32回西区民 軟式野球選手権大会

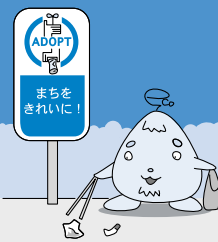


期間 5月上旬～9月下旬。
対象 西区に在住または通勤の方で構成するチーム。
試合方法 予選はリーグ戦。各ブロック代表チームにより決勝トーナメントを実施。
定員 40チーム。

アダプト・プログラム 参加団体紹介

アダプト・プログラムって何?

道路や公園など一定の公共の場所について地元住民や企業が、ボランティアとして定期的・継続的に清掃活動などを行う取り組みです。



札幌市立 山の手小学校

活動場所
山の手地区(山の手の学校の学校周辺)



山の手小学校では、6年生児童を対象に「地域への誇りと愛着を育む」をテーマにした授業「ふるさと学習」にアダプト・プログラムを取り入れ、歩道の花壇整備やごみ拾いを行っています。

児童は、花を育てることで命の大切さを考えるようになり、夏休みや早朝にも自主的に水やりや雑草取りをするようになったそうです。また、活動を通じて「まちをきれいにすれば、そこにごみを捨てる人はなくなる」、「まちを一生懸命きれいにする自分たちの姿を見てもらうことで、地域の人々の心も同じように変えられる」と感じるようになったそうです。

琴似商店街 振興組合

活動場所
琴似地区(琴似1・2条1～6丁目)



平成13年5月、道内で初めてアダプト・プログラムに取り組んだ琴似商店街振興組合。歩道は店舗などへの入り口という考えから、お客さまに対するサービスの一環として月1回活動しています。

黄緑色のベストを着用して活動しているので、活動を理解した通りすがりの方に声を掛けられることも多いとか。地域柄、昼夜を問わず人通りが多くにぎわいのある反面、たくさんのたばこの吸い殻や空き缶などのポイ捨てが目につくとのこと。一人一人がマナーを守り、地域の環境美化を意識してもらえよう、今後も地道な活動を続けていきたいそうです。

西区からのお知らせ

費用 1チーム2万8千円。
申込 申込用紙、メンバー表(用紙は左記事務局で配布)を4月15日(金)までに、西区軟式野球連盟事務局坪茂(つばしげ)夫(お)さん(〒063-0850八軒10西2、TEL・FAX(011)0876)へ送付または持参、ファクスで。先着順。
その他 4月28日(木)午後7時から、西区民センター3階で開会式と主将会議を行います。
詳細 西区地域振興課TEL(641)2400内線238

山の手図書館から

▽絵本の読み聞かせ会
日時 4月12日、19日、26日の火曜。いずれも午後3時～3時30分。
▽たのしいおはなし会
日時・内容 4月16日(土)午後2時～2時20分「たんぽぽ」
▽小学生のためのおはなし会
日時・内容 4月16日(土)午後2時30分～3時「マカヨ」
▽子ども映画会
日時・内容 4月28日(木)午後3時30分～4時「北風と太陽」
▽子どもの読書週間特別行事
日時・内容 5月10日(火)午後3時～3時30分「ロールシッターと紙芝居」
詳細 山の手図書館TEL(644)

■ポリオワクチン実施日程

月日	受付時間
5月9日(月)	午前9時15分～10時45分
5月13日(金)	
5月17日(火)	午後1時30分～3時
5月23日(月)	
5月27日(金)	午前9時15分～10時45分
5月30日(月)	

■児童会館の子育てサロン (午前10時30分～正午)

会場	所在地	電話	開催日(開始日)
平和児童会館	平和1-5	667-3359	毎週火曜日(4月12日)
二十四軒児童会館	二十四軒4-3	644-4730	毎週水曜日(4月13日)
西野児童会館	西野7-3	663-6355	
宮の沢児童会館	宮の沢1-5	666-5323	
八軒児童会館	八軒7東1	631-7061	
発寒北児童会館	発寒13-4	664-9710	毎週木曜日(4月14日)
八軒北児童会館	八軒8西6	644-3643	
発寒児童会館	発寒7-7	666-0206	
手稲東児童会館	西町北10	661-7332	毎週金曜日(4月15日)
山の手児童会館	山の手6-5	642-0118	

区役所へは

公共交通機関でお越しください

4月は転出入の手続きなどで区役所・保健センター・区民センターの共用駐車場がいつもより混雑し、お待ちいただくことがあります。お越しの際は、できるだけ公共交通機関をご利用ください。

詳細 西区総務企画課
TEL641-2400内線213

ポリオ(小児まひ)ワクチン服用のお知らせ

6822

詳細は本誌全扉版24ページをご覧ください。
日時 左表の通り。
会場 西保健センター。
 ※できるだけ公共交通機関をご利用ください。
申込 不要。直接会場へ。
持ち物 母子健康手帳、予防票。
その他 対象者は体調の良いときに受けてください。1歳を過ぎた子どもは、MRワクチン第1期の接種を優先してください。

子育て支援係から

詳細 西保健センターTEL(621)4241



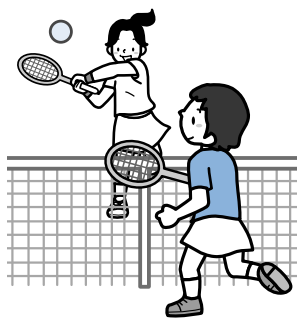
▽平成23年度児童会館の子育てサロン
 親子が自由に集い、気軽な交流が楽しめる場です。
会場・開催日時 左表の通り。

対象 0歳から就学前の子どもと保護者、これから親になる方、ボランティアや地域の方など。
費用・申込 無料。不要。直接会場へ。
その他 駐車場がありませんので、車での来館はご遠慮ください。祝日や学校の春・夏・冬休み期間はお休みとなります。学校の振り替え休日などでお休みになる場合もありますので、詳細は各会場へお問い合わせください。
▽子育て講座「グループ懇談会」
会くおしゃべり広場
 子ども、子育て、自分、家族について自由に楽しくおしゃべりしませんか。

日時 5月24日(火)、25日(水)の午後2時～3時30分。全2回。
 ※11月にも予定しています。受講は年間を通して1回です。
会場 西保健センター2階。
対象 西区在住の0歳から就学前の子どもを持つ保護者。
 ※別室で託児あり。
定員・費用 10人。無料。
申込 4月25日(月)午前9時から電話で。先着順。
申込先・詳細 西区健康・子ども課子育て支援係TEL(641)2400内線484



西区体育館スポーツ教室



内容 左表の通り。

申込 4月25日(月)～5月2日(月)午前9時～午後8時に直接来館か電話で。多数時抽選。抽選結果は5月4日(祝)午後3時以降に電話などで確認してください。

申込先詳細 西区体育館・温

■西区体育館スポーツ教室 (対象：16歳以上)

教室名	月日・回数	時間	定員	費用
テニス(初心者)	5月30日～7月4日(月/水) 全10回	午後3時～4時30分	10人	7,400円(6,000円)

※受講料のほか毎回、施設利用料が必要。受講料の()内は、65歳以上の方および身体に障がいのある方の料金。

■はちけん地区センター講座

講座名	月日・回数	時間	定員	費用
初めての羊毛フェルト	4月25日(月) 全1回	午前10時～正午	8人	1,000円(材料費含む)

■西区民センター講座

講座名	月日・回数	時間	定員	費用
パソコンワード基礎講座 ～基本的な使い方から表の挿入まで～	5月11日～20日(水/木/金) 全6回	午前10時～正午	各20人	5,200円(教材費含む)
パソコンワード応用講座 ～一歩進んで写真・図の挿入まで～	5月11日～20日(水/木/金) 全6回	午後1時30分～3時30分		

■西野地区センター講座

講座名	月日・回数	時間	定員	費用
① 初めの方へワード初心者入門 使用ソフト：ワード2007	5月9日～20日(月/水/金) 全6回	午後6時30分～8時30分	各20人	5,500円(教材費含む)
② マウス操作・文章入力のできる方へエクセル入門 使用ソフト：エクセル2007	5月10日～21日(火/木/土) 全6回			
③ 人気スープカレー店「らっきょ」に教わるスープカレー	6月7日(火) 全1回	午前10時～午後1時	16人	2,000円(教材費含む)
④ 布で作るしあわせのふくろう	4月27日(水) 全1回	午前10時～午後4時	16人	1,200円(教材費含む)
⑤ ファットバーニング～脂肪燃焼～	5月6日～6月24日(金) 全8回	午後3時45分～4時45分	20人	3,400円
⑥ 運動会応援企画!ちびっこ走り方教室	5月14日・21日(土) 全2回	午後2時30分～4時	20人	1,000円

■西野地区センター シニア体験スクール日程

回	日時	内容	回	日時	内容
第1回	5月20日(金) 午前9時50分～正午	「おもしろ絵てがみ」はじめての一枚	第7回	7月1日(金) 午前10時～正午	「写経」心静めて精神統一
第2回	5月27日(金) 午前10時～正午		第8回	7月5日(火) 午前10時～正午	「施設見学・国指定重要文化財豊平館」
第3回	6月1日(水) 午後1時～3時	「正しい歩き方と簡単ストレッチ」	第9回	7月6日(水) 午後1時30分～3時	「太極拳」初歩の動作より
第4回	6月8日(水) 午前10時～正午	「コーラス」懐かしの唱歌を皆で一緒に	第10回	7月13日(水) 午後1時30分～3時	
第5回	6月17日(金) 午前9時～正午	「AED(自動体外式除細動器)講習会」正しい応急処置の仕方	第11回	7月22日(金) 午前10時～正午	「介護予防」大切な人のために
第6回	6月24日(金) 午前10時～正午	「写経」心静めて精神統一	第12回	7月29日(金) 午前10時～正午	「修了式」

水プールTel(662)2149

はちけん地区センター講座

内容 左表の通り。

申込 4月11日(月)から費用を添えて直接来館。先着順。

申込先詳細 はちけん地区センターTel(611)0966

西区民センター講座

内容 左表の通り。

対象 文字入力ができる15歳以上の方(中高生は除く)。

申込 4月13日(水)～20日(水/土・日曜可)午前10時～

午後7時に直接来館か電話で。先着順。費用も同期間内に納入。

申込先詳細 西区民センターTel(641)4791

西野地区センターから

▽西野地区センター講座

内容 左表の通り。

対象 ②マウス操作、簡単な文章入力のできる方⑥年長小学3年生(6～9歳)。

申込 ①～④は4月11日(月)、⑤・⑥は4月12日(火)。共に午前9時～正午に電話で。多数時抽選。

1Tel(666)5550

▽シニア体験スクール日時・内容 下表の通り。全12回。

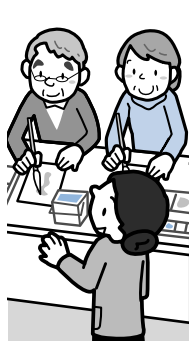
対象 西区に在住か通勤の50歳以上で毎回受講できる方。

定員 20人。

費用 6千円(他に教材費として千円程度必要)。

申込 4月13日(水)午前9時～正午に電話で。多数時抽選。

申込先詳細 西野地区センター



西区からのお知らせ

■西区内パークゴルフコース

コース名 (所在地)	利用可能日時	オープン日
鉄興公園 (発寒13-11)	水・木曜を除く毎日。 午前7時～午後7時。 ※8月10日(水)～18日(木)は 芝の養生期間のため利用でき ません。	5月1日(日)
エイトグリーン (八軒9西7新川水処 理センター敷地内)	月・木曜を除く毎日。 午前7時～午後7時。	5月3日(祝)
せせらぎふれあい (西野6-1発寒川緑地内)	火・金曜を除く毎日。 午前7時30分～日没。	5月5日(祝)
はまなす (発寒3-1清水橋下)	火・金曜。 午前8時30分～11時。	5月6日(金)
大空公園 (発寒4-2発寒大空公園内)		
宮丘公園 (西野290)	月曜を除く毎日。 午前7時～午後7時。	5月7日(土)
五天山公園 (福井423)	五天山公園管理事務所 (Tel.662-2424) へお問い合わせください。	

平成23年度のパークゴルフコースオープン日は左表の通りです。
天候、コース整備などにより変更する場合がありますので、あらかじめご確認ください。なお、30人以上で使用するときは事前にお申し込みください。ただし、各コースと



平成23年度パークゴルフコースオープン

も貸し切り利用はできません。
【詳細】 西区地域振興課Tel(641)2400内線238
対象など詳細は本誌全市版23ページをご覧ください。
委託動物病院 下表の通り。
※休診日は動物病院によって異なりますので、電話で各病院にご確認ください。
費用 登録手数料3千200円、
注射費用2千490円、注射済票
交付手数料700円。
【詳細】 動物管理センターTel(736)6134

犬の登録と狂犬病予防注射を受けましょう

■犬の登録など委託動物病院 (西区内)

動物病院名	所在地	電話番号	動物病院名	所在地	電話番号
ことに動物病院	琴似3条4丁目3-14	615-1211	ポプラ動物病院	発寒8条12丁目 イオン札幌発寒内	375-0202
田村犬猫病院	西野1条1丁目1-1	661-7575	八軒動物病院	八軒4条西2丁目2-22	613-7578
K-アニマル クリニック	西野3条10丁目10-6	671-6558	カツラ犬猫病院	八軒6条東1丁目1-1	613-3322
西野アニマル クリニック	西野7条2丁目8-10	665-0890	ウエスト Westアニマル クリニック	福井4丁目3-5	661-3933
にいだ動物病院	二十四軒4条5丁目12-12	612-1201	愛ペット クリニック	宮の沢1条3丁目3-5	669-8558
西町犬猫病院	発寒3条6丁目8-5	676-8301	こころ動物病院	山の手6条6丁目3-11	640-3933
発寒動物病院	発寒5条3丁目1-23	665-5400	山の手動物病院	山の手3条11丁目2-6	622-1122

広告

ひろば

区内で行われた行事を
写真で紹介します。



2/23

迅速な対応に感謝

心肺停止した男性に、AED*を使用するなどして救命した区民に感謝状が贈られました。(前列左から加藤さん、浜中さん、岩佐さん)

*自動体外式除細動器



2/27

狙いを定めて「えいっ！」

農試公園で「西区民雪合戦大会」が開催され、12チーム230人が参加。雪が降る中、大人も子どもも歓声を上げ、楽しんでいました。



3/1

子どもの安心・安全のために

地域社会が一体となって安心・安全なまちづくりに取り組むため「西区子どもの見守りネットワーク会議」が開催されました。



3/13

春の訪れを感じて

西区民センターで「札幌ハーモニカアンサンブル」によるコンサートが開催され、約250人が美しい音色に聴き入っていました。