

市の各種制度や施設、行事、公共交通案内などは
札幌市コールセンター

☎ **222-4894** FAX **221-4894**

Eメール info4894@city.sapporo.jp
午前8時～午後9時（土・日曜、祝・休日を含む）

？ 市政に関するご意見、ご提案などは
市民の声を聞く課

☎ **211-2042** FAX **218-5165**

💻 **札幌市役所ホームページ**

www.city.sapporo.jp/city

※広報さっぽろの誌面も掲載。
お住まいの区以外の区民のページもご覧になれます。

携帯電話対応サイト

<http://www.city.sapporo.jp/mobile/>

こちらからもアクセスできます→



市役所・区役所などの連絡先

●市役所

〒060-8611 中央区北1西2/地下鉄大通駅下車
☎211-2111（代表）FAX218-5161（広報課）

●区役所（電話は代表、ファクスは広聴係）

中央区	南3西11	☎231-2400	FAX231-6539
北区	北24西6	☎757-2400	FAX757-2401
東区	北11東7	☎741-2400	FAX742-4762
白石区	本郷通3北	☎861-2400	FAX860-5236
厚別区	厚別中央1の5	☎895-2400	FAX895-2403
豊平区	平岸6の10	☎822-2400	FAX813-3603
清田区	平岡1の1	☎889-2400	FAX889-2402
南区	真駒内幸町2	☎582-2400	FAX582-0144
西区	琴似2の7	☎641-2400	FAX641-2405
手稲区	前田1の11	☎681-2400	FAX681-6639

●大型ごみ収集センター（大型ごみの有料収集申し込み）

午前9時～午後4時30分（土・日曜、祝・休日を含む）
☎281-8153 耳や言葉の不自由な方はFAX281-4622

●救急医療情報案内センター（24時間）（当番医療機関などの案内）

フリーダイヤル ☎0120-20-8699
携帯電話、PHS専用 ☎221-8699

●夜間急病センター

中央区大通西19/地下鉄東西線西18丁目駅下車
☎641-4316 FAX615-8604

👤札幌の人口と世帯

5月1日現在（前月比）
国勢調査ベース
1,908,613人（+3,710）
897,515世帯（+4,371）

🚗市内の交通事故

平成22年1月1日～4月30日（前年比）
発生 2,713件（-97）
死者 8人（+2）
傷者 3,258人（-117）

広報さっぽろは、毎月10日までに、町内会などを通じて市内の全世帯に配布しています。また、一部の地域では、市が委託した民間の会社が配布しています。詳細は、広報課からお住まいの区の区役所広聴係へお問い合わせください。

📖 札幌市市長政策室広報部広報課

〒060-8611 中央区北1西2 ☎211-2036 FAX218-5161
Eメール kohokakari@city.sapporo.jp

表紙のことば

おりぞめで作品を作って

ていなく にしみや さわしやうがっこう ねん くみ たに ぐち ま ゆ
手稲区・西宮の沢小学校 4年1組 谷口 茉由

おりぞめは紙を何回もおって、角に色をしみこませます。ひらくととてもキレイなもようになります。

雨の日はあまりすきではないけれど、こんなカラフルなかたつむりがいたり、色とりどりのあじさいがさいていたら、きっと雨の日も楽しくなると思います。



ねん くみ ともだち せんせい
4年1組のお友達と先生

広報クイズ

問題

自転車は「軽車両」に当たり、走行場所にはルールがあります。原則として、どこを走るのが正しいでしょう。四角に当てはまる漢字をお答えください。

□□の左側端

プレゼント

正解者の中から抽選で30人の方に、共通ウイズユーカード（1,100円分）を差し上げます。



応募方法

はがき、ファクス、Eメール。クイズの答え、郵便番号、住所、氏名、年齢、電話番号と、広報誌や広報番組へのご意見・ご感想を記入し、広報課（左下）へ。1人1通。6月23日（水）消印有効。発表は発送をもって代えさせていただきます。なお、5月号の正解は「生ごみ減量・水切り宣言」でした。

今月の広報番組

テレビ	ラジオ
札幌ふるさと再発見 STV 毎週土曜 午前11時54分～59分 [内容] 高齢者の自殺を予防しよう～あなたにできること。	スマイルさっぽろ HBC AM 1287kHz 6月12日（土）、26日（土） 午前9時15分～25分 [内容] まちづくりトーク。
いいコト聞いた UHB 6月13日（日）、27日（日） 午前8時55分～9時 [内容] 地域で子育て家庭を応援！	さっぽろ散歩 STV AM 1440kHz 毎週土曜 午前11時30分～45分 22年4月～6月は放送をお休みします。
ウォッチング札幌 TVH 毎週水曜 午後10時54分～59分 [内容] さっぽろキャンドルナイト2010～西区の取り組みから。	ポップアップさっぽろ AIR-G FM 80.4MHz ※情報番組「lief」（午前11時30分～午後3時49分）内 6月3日（木）、10日（木）、24日（木） 午後2時10分ごろから3分間 [内容] 認知症コールセンターができました～本人・家族が悩みを相談。
中央・東・白石・厚別・豊平・西区の広報番組を、それぞれの区内にあるコミュニティFM局で放送しています。放送日時などは、上記6区の区民のページをご覧ください。	サッポロ・シティ・ナビ NORTH WAVE FM 82.5MHz 6月6日（日）、20日（日） 午前9時50分～10時 [内容] 札幌圏で「わくわく」をみつけよう！。

※テレビ番組は、インターネット配信を行っています
www.city.sapporo.jp/somu/tvradio/movie.html

今、公共マナーの在り方が問われている

自転車と歩行者の危険な衝突事故。
捨てられたり、疎まれたりする不幸なペットたち。
都心の景観を損なうポイ捨てや歩きたばこ…。

これらはすべて、公共マナーが守られないことで
起きている問題です。

「マナーを知らなかった」という人も、
「ついマナーをおろそかにしてしまっていた」という人も、
この特集で札幌の現状について知ってください。

市としてもさまざまな対策はしていますが、
できることには限界があります。
マナーを守ることができるのはあなただけなのです。

この機会に、公共マナーについて一緒に考え、
行動してみませんか？
誰もが安心して安全に暮らしていける
札幌にするために。



自転車・駐輪



ペット



ポイ捨て・歩きたばこ



自転車

【詳細】区政課
☎211-2252

自転車は凶器にもなる 乗り物だと知ってほしい



北区交通安全運動推進委員会
尾田 利佳子さん

幼稚園や小学校、老人クラブなどに出向いて行う「交通安全教室」の講師を務める。

年間200回以上の交通安全教室を行い、特に自転車の乗り方に力を入れて教えています。自転車に乗った子どもが高齢者と衝突した事故の事例を紹介すると、どんなに小さな子どもでも黙って、真剣に話を聞いてくれます。

自転車は身近で便利ですが、一瞬の気の緩みから転倒してけがをすることもありますし、歩行者に衝突して死傷させる凶器にもなる乗り物です。自転車に乗る機会が増えるこの時期、自分の運転の仕方を振り返ってみていただけたらと思います。



平成21年1月～12月

自転車事故死傷者数 1,901人

市内における歩行者との事故や自転車同士の事故はここ3年間増え続けています。

事故を防ぐために
運転ルールを再確認

自転車はどこを走るのが正しいの？

原則

車道の左側端を走行



自転車は「軽車両」に当たるため、原則として車道を走行しなければなりません。ただし、押して歩く場合は「歩行者」となります。

例外

歩道を走行しても良い場合

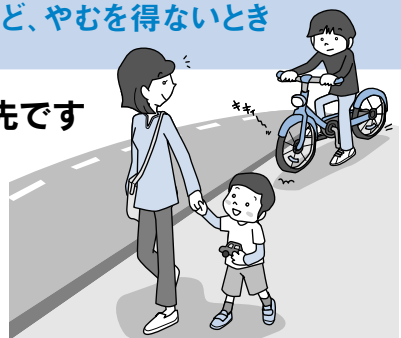
- 「歩道通行可」の標識があるとき
- 13歳未満の子どもや70歳以上の高齢者、体の不自由な方が運転するとき
- 車道の交通量が著しく多く、接触の危険があるなど、やむを得ないとき



「歩道通行可」の標識

歩道は歩行者が優先です

歩道を走るときは安全な速度で、車道寄りを走るように心掛けることが、事故を防ぐ一番のポイントです。



参加してみよう

詳細はお問い合わせください

交通安全教室

参加者の年齢に合わせた説明や映像で、交通ルールと事故を防ぐための心構えが学べます。



出前講座

～みんなで考える交通安全

市の職員が地域に出向き、交通事故の実態や自転車の安全な乗り方についてお話しします。



ペット

【詳細】
動物管理
センター
☎736-6134

たっぷりの愛情としっかりと した責任を持ってほしい



動物管理センター
なり た あきら
成田 明係長

ペットを飼う際の心構えやマナーの啓
発に携わる。

ペットブームという言葉が生まれたように、近年、ペットを飼う方が増えました。しかし、中には周囲に迷惑をかける飼い方をしたり、無責任に捨てたりする方がいます。昨年度、動物管理センターでは飼育を放棄されたり、放浪したりしていた2,665匹の犬や猫を受け入れました。そのうち816匹は譲渡先や飼い主が見つかりましたが、病気などの理由で譲渡できない1,638匹は致死処分せざるを得ませんでした。不幸な犬や猫を1匹でも減らすため、飼い主はしっかりと愛情と責任を持つことが大切です。



平成21年度 犬と猫の
飼い主からの引き取り数 **855匹**

飼い主がさまざまな理由で飼えなくなった犬や猫を動物管理センターではやむを得ず引き取っています。

飼い主の責任を
再確認

ペットを家族のように愛し、 周りに迷惑を掛けない飼い主になろう

飼い
始める
とき

死ぬまで面倒を
みられますか？

犬や猫の平均寿命は10年～13年。「家族の一員」として、一緒に暮らしていける環境や心構えができているか、よく考えなければなりません。

チェック
リスト

すべてにチェックが付かなければ、
飼い主としての責任は果たせません。

- 家族全員が賛成している
- 動物アレルギーがない
- 今後10数年、一緒に暮らせる
- 毎日餌を与え、運動させられる
- 予防注射などの健康管理ができる
- 餌代などの経費を負担できる

飼って
いるとき

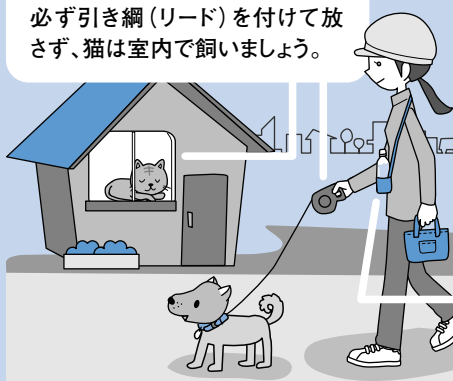
「近所迷惑」なペットだと
思われていませんか？

放し飼いをしない

交通事故やかみつきなどのトラブルを起こさないように、犬には必ず引き綱（リード）を付けて放さず、猫は室内で飼いましょう。

ふんや尿は
そのままに
しない

自宅で排せつを済ませるのが基本です。散歩中にしてしまったふんは持ち帰り、尿は水で洗い流しましょう。



尿を洗い流すための水をペットボトルに入れて携帯しましょう。

※犬の放し飼いや排せつ物の未処理は条例違反です

不幸なペットを
増やさないために

詳細はお問い
合わせください

犬ねこ飼い方教室

飼う前の心構えや動物の習性、しつけの仕方などが確認できる講座です。



動物管理センターホームページ

迷子で収容された犬や猫の情報や、犬や猫を譲りたい方からの情報（飼い主さがしノート）を公開しています。

www.city.sapporo.jp/inuneko/index.html



放置自転車

【詳細】道路管理課 ☎211-2456

歩行者がつまづく危険も



自転車の誘導整理員
かなざわ よしかず
金澤 由一さん

自転車放置禁止区域である札幌駅周辺で、自転車整理や駐輪場への誘導を担当。

札幌駅周辺は決められた場所以外に自転車を止めてはいけません。しかし、駐輪場への誘導を聞き入れず、歩道に放置する人がいます。特に風の強い日は、自転車が次々と倒れて歩道を狭め、歩行者がつまづく危険があります。「少しの間なら」という軽い気持ちが他の人に迷惑を掛けてしまう、と分かってもらいたいです。



平成21年度 札幌駅周辺の
自転車撤去台数 **6,626台**

通行の障害、緊急車両の停車が困難、景観悪化一などの理由から、札幌駅を含めた市内18カ所の駅周辺を放置禁止区域に指定し、自転車を即時撤去しています。



ポイ捨て・歩きたばこ

【詳細】事業廃棄物課 ☎211-2927

「札幌の顔」をきれいで安全に



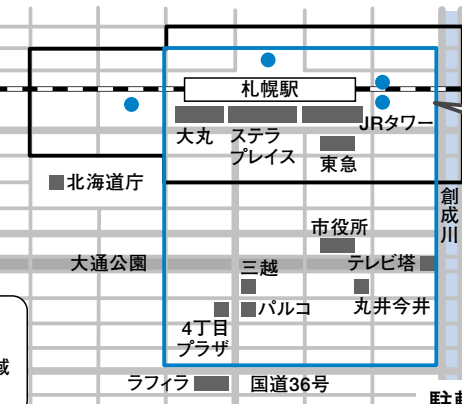
散乱等防止指導員
ひろせ としひで
廣瀬 俊英指導員

都心部の美化推進重点区域・喫煙制限区域を中心に巡回。ポイ捨て等防止条例の違反者を取り締まっている。

平成21年度 過料徴収人数 **223人**
うち条例認識率 **97%**

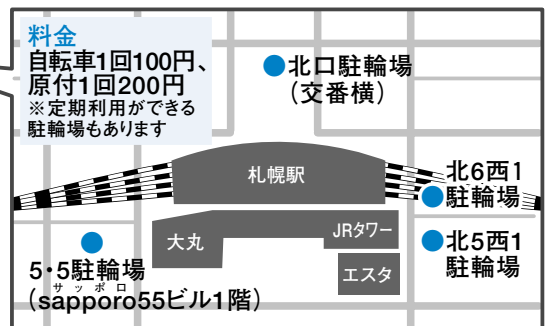
条例違反者からは1,000円の過料を徴収。違反者のうち、条例の内容を知りながらポイ捨てや歩きたばこをしていた人が、昨年度は216人もいました。

都心ではごみのポイ捨てや歩きたばこをすると条例で罰せられますが、それを知った上で、違反をする人がいます。わたしたち指導員が通るとたばこを持つ手を隠す人もいます。都心は観光客がまず訪れる「札幌の顔」でもあります。きれいで安全な状態を保ちたいですね。



凡例
 - 自転車等放置禁止区域
 - 美化推進重点区域・喫煙制限区域
 ● 一時利用できる駐輪場

札幌駅周辺の主な有料駐輪場



料金
 自転車1回100円、
 原付1回200円
 ※定期利用ができる
 駐輪場もあります

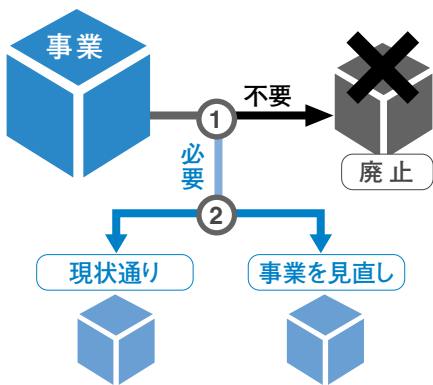
駐輪場については管理事務所 ☎251-3060へお問い合わせを

NEWS
01市民参加による
事業仕分けを実施

事業仕分けの様子は見学することができます

事業仕分けとは？

市の事業について、「そもそも必要があるのか」「より効率的にできないか」などの視点から点検していくものです。

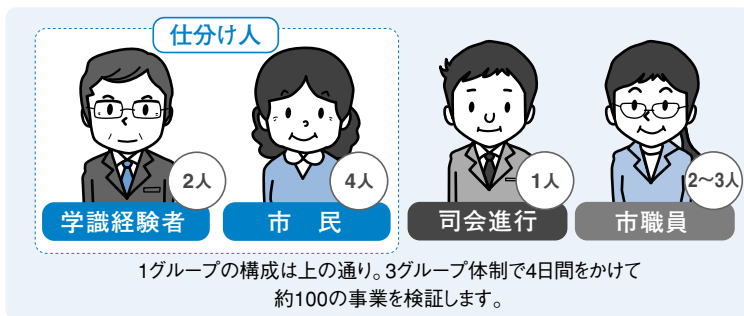


① **必要性・有効性を検証**
「効果があるか?」「民間と競合していないか」などの視点から、事業の「要・不要」を決定します。

② **事業内容を検証**
もし「必要」となった場合は、実施方法や規模などを検証し、その事業を見直すか、現状通りに実施していくかを検討します。

どうやって行うの？

市職員が事業の説明をし、市民や学識経験者などからなる「仕分け人」の質問に答えます。その後、仕分け人同士での議論を行います。

仕分け対象に
なっている
事業の例

- 健康づくりセンター運営管理費
- 学校開放事業運営費
- ていねプール運営管理費
- 消防音楽隊活動費
- 札幌スタイル推進事業費
- 視聴覚センター運営管理費

仕分けの様子を公開します

事業仕分けの話し合いの様子を見学できます。7月には市民意見を募集しますので、ぜひ見学してご意見をお寄せください。

日時 6月19日(土)、20日(日)、26日(土)、27日(日)
午前9時30分～午後5時。

会場 中央区北2西2 STV北2条ビル6階会議室。

申込 当日直接会場へ。

市民意見募集の詳細は、本誌7月号にてお伝えします。

市の仕事を点検する「行政評価制度」に、より一層の市民参加を進めていくため、市では市民による事業仕分けを行います。

これは事業の見直しを議論する場に市民が直接参加し、事業の必要性や担い手などを検証するもの。市民目線で見直しを行うことで、市民自治のさらなる推進や予算の効果的な配分を図ります。

参加する市民は、無作為抽

詳細 推進課 ☎(21) 2061

出された千人の中から参加の意思と年齢、性別によって選ばれた計四十八人。仕分けの対象事業は、昨年度、市民五千人に行った調査結果などから選定された約百事業です。七月には仕分けの結果に対する市民意見を広く募集。市はそこで寄せられた意見も踏まえて、今後の予算編成や行財政改革の取り組みを進めていきます。

事業仕分けのこれまでと今後の流れ

22年 1月～3月 市民5,000人を対象に、市の約50分野の事業について満足度調査を実施

4月～5月 仕分け人となる市民48人を選考するとともに、市民満足度調査の結果を基に、市が約100の事業を選定

6月 市民参加による事業仕分けを実施

7月 市民意見を募集

23年 1月 事業仕分けや市民意見を基に、市の検討結果を公表。事業の廃止や見直しなどを実施

その後も行財政改革への反映を検討

50万円を上限に改修費用の10%を支給します

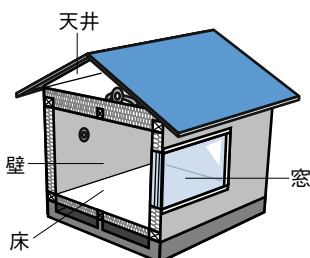
住宅の改修費用を補助

補助対象
の工事下記の省エネルギー化や
バリアフリー化の改修

省エネルギー

現行の省エネルギー基準に適合する

- ① 居室すべての窓の断熱工事(必須)
- ② ①と併せて行う床や天井、壁の断熱工事



バリアフリー

- ・廊下、通路などの拡幅
- ・手すりの取り付け
- ・段差の解消
- ・滑りにくい床材料への取り換えなど



いずれも工事費が30万円以上で、建設業の許可を受け、市内に主たる営業所がある業者が行う場合に限りです。

対象者

市内に住宅(新築を除く)を所有し、
居住している方

バリアフリー改修の補助金の申請をする方は、さらに次のいずれかの要件に当てはまる必要があります。

- ① 55歳以上の方
- ② 要介護か要支援の認定を受けている方
- ③ 障がいのある方
- ④ ①～③の方と同居している方

補助金額

「市が定めた工事費用」と
「実際に掛かった費用」を比較し、
金額の少ない方の10%
(最大50万円まで)を補助

例えば

バリアフリー改修で、自宅の「手すり設置」「階段のこぎ配緩和」「段差解消」を行う場合

市が定めた 上記3つの工事費用 計450万円*	>	実際に掛かった 費用 計380万円*
-------------------------------	---	--------------------------

両者を比較して金額の少ない380万円の10%
38万円を補助

*費用は一例です。家屋の状況や、改修箇所などにより大きく変わります

住宅の断熱化を行う省エネルギー改修や、手すりの取り付け、段差解消などを行うバリアフリー改修の費用について補助を行います。

補助額は工事費用の10%で五十万円まで。市内の施工業者が行う総額三十万円以上の工事に支給します。

申請期間は七月一日(木)～十四日(水)です。区役所などで配布中のパンフレットで必要書類などを確認の上、手続きを行ってください。

なお、改修した住宅の工事証明書などの取得により、減税などの対象になる場合があります。詳しくはお問い合わせください。

【詳細】住宅課 ☎(211) 2807

申請と補助までの概要

申請期間

7月1日(木)～14日(水)

STEP 1

区役所、市役所7階住宅課などで配布中のパンフレットをご覧の上、工事業者に見積もりなどの必要書類を依頼

STEP 2

必要書類を7月1日(木)～14日(水)までに市役所へ持参

STEP 3

市で抽選の後、書類審査を行い、7月末に交付決定の通知を送付

STEP 4

業者と工事の契約を行ってもらい、工事完了後に市が補助金を交付

期間中の申請額が予算に達しない場合は、10月29日(金)まで随時申請を受け付け。予算額に達し次第終了します。

Check

そのほかの補助制度もあります

太陽光発電などの新エネルギー・省エネルギー機器の購入費補助制度や、費用還元などの特典がある住宅エコポイント制度が利用できる場合があります。要件がありますので、詳しくはお問い合わせを。

PMF

パシフィック・ミュージック・フェスティバル

●7/8(木)~8/5(木)

[詳細]

同組織委員会 ☎242-2211

世界三大教育音楽祭の一つ



厳しいオーディションに合格した若手音楽家が、世界を代表する音楽家の指導の下で、36回の演奏会を開催。アメリカ、ドイツと並ぶ、世界の三大国際教育音楽祭の一つといわれており、最高峰のクラシックを楽しめます。

しもつか たかひろ
下司 貴大さん
北海道教育大学の4年生。
オーディションに合格し、
PMFシンガーズ(歌手)の1
人としてPMF2010に参加。

ぼくが
紹介します!



Let's Enjoy
クラシックを
楽しむ
コツ!

- 1 難しく考える必要ナシ! 楽しく聴ければOK。
- 2 ただ耳を澄まし、美しい音色の心地よさを感じよう。
- 3 曲の背景にある物語を知ると、さらに深い味わいが!

楽 ってきた!

この音楽祭が今年も開幕し
にアーティストとして参加す
この夏は音楽で熱く楽しもう!

チケットプレゼント

①PMFピクニックコンサート(8/1(日))を10組20人に

②SCJノースジャムセッション(8/7(土)、8(日))を各日5組10人に

※いずれも芝生自由席

[応募方法] はがき、ファクス、Eメール。
希望イベント(②は希望日も)、住所、
氏名、年齢、電話番号、本誌の感想
を記入し、6/23(水)までに広報課(1号)へ。
多数時抽選



PMFに14年ぶりに
オペラが登場!

↑歌と演奏による演奏会形式でオペラを上演(写真は2008年の演奏会)



©Barbara Luisi

指揮者
ファビオ・ルイジ

イタリア・ジェノバ生まれ。PMFのほか、
ウィーン交響楽団など、世界の楽団
の首席指揮者などを歴任。21年目
となる今回から、PMF全体をプロデ
ュースする芸術監督に就任。

ルイジのオペラ “ラ・ボエーム”

PMF芸術監督に就任したファビオ・ルイジの提案により、14年ぶりのオペラ上演が実現。PMFオーケストラと、PMFシンガーズ(歌手)が、1830年代のパリを舞台にした愛の物語を熱演します。

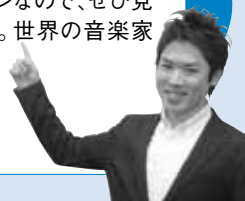
日時 7/24(土)午後7時、
25(日)午後3時

会場 Kitara(中央区中島公園内)

費用 3,000円~7,000円
(学生割引あり)

ぼくも出演します!

ぼくの担当する役のマルチェッロが、元恋人に思いを爆発させる場面は、演奏も派手で盛り上がるシーンなので、ぜひ見てほしいです。世界の音楽家との交流を楽しみに、日夜練習に励んでいます。



無料で楽して
初めての方にも
オススメ



下司さん
から

PMFオーケストラメンバーと、市内の小学校のプラスバンドとの共演が見どころです。

大通公園コンサート アラカルト・コンサート

大通公園、市役所1階ロビーを舞台に、PMF教授陣らが一流の音色を響かせます。いずれも無料で気軽に楽しめます。

●大通公園コンサート
日時 7/10(土)午後7時、
11(日)午後4時30分
会場 大通公園6丁目

●アラカルト・コンサート
日時 7/20(火)~23(金)
午後0時25分
会場 市役所ロビー

PMFの集大成



下司さん
から

PMFの札幌での最終公演であり総決算。野外でリラックスして聴けますよ。

ピクニックコンサート

PMFオーケストラ、PMFシンガーズ、札幌交響楽団などが総出演。1カ月にわたる練習の成果を披露します。

出演 ファビオ・ルイジ(指揮)
ほか

日時 8/1(日)正午

会場 芸術の森野外ステージ
(南区芸術の森2)

費用 2,000円、4,000円、
学生1,000円
(中学生以下は芝生席
無料)

てらくほ
寺久保 エレナさん
札幌在住のサクソ奏者。
6/23(水)にアルバム「North
Bird」でメジャーデビューする日
本ジャズ界期待の18歳。



わたしが
紹介します!

国内最大規模の ジャズフェス



ジャズを中心とした幅広いジャンルのアーティストが市内各所でライブを展開するイベントです。4年目の今年は、会期が50日間となり、国内最大規模のジャズフェスティバルになります。

Let's Enjoy
ジャズを
楽しむ
コツ!

- 1 アーティストと観客との距離の近さ、一体感を楽しもう。
- 2 良いと思ったら遠慮なく拍手や歓声で盛り上げよう。
- 3 ジャズならではのアドリブ(即興)の演奏に注目しよう。

ホワイトロック ミュージック テントライブ

大通公園に設置される巨大テント「ホワイトロック」内で、連日ライブを開催。曲に合わせて幻想的な映像が天井に映し出され、雰囲気演出。お酒や料理も楽しめます。

出演 山中千尋など18アーティスト
日時 7/16(金)、20(火)~8/5(木)
午後7時30分(2回公演の場合は午後3時、7時30分)。
ただし7/31、8/5は午後7時。

会場 大通公園2丁目
費用 3,500円~6,000円(前売り)

幻想空間の中
食事とともに
ジャズを楽しめる



ひの てるまさ
日野 皓正 ●7/25(日)
日本を代表するジャズ・トランペット奏者。数々の名盤を世に送り出し、紫綬褒章も受賞している。



ベイジン
Beijing ●8/4(水)
北京五輪のテーマ曲を手掛け、中国で絶大な人気を誇る。バイオリン、チェロ、フルートからなる7人組。

7/16にわたしも出演します!

デビューアルバムの曲を中心に演奏します。本番ではアドリブが入るので、CDとの違いを楽しんでもらえたら、あこがれだったSCJの舞台なので、基礎練習をしっかりと積んで、本番ではいけたいです。



気軽にジャズに
触れられる



寺久保さん
から
札幌はジャズが盛んなので、レベルの高い演奏を楽しめるとおもいます。

パークジャズライブ

全国から公募した200組を超えるアマチュアバンドが、市内各所で無料ライブを行います。買い物の道すがらなど、気軽にジャズに触れるチャンスです。

期日 7/17(土)、18(日)
会場 市役所西駐車場、クロスホテル(中央区北2西2)、グランドホテル(中央区北1西4)ホワイトロックなど計10カ所

豪華アーティストが
芸術の森で野外ライブ



寺久保さん
から
8日に出演する渡辺貞夫さんはサクソ界のカリスマ。わたしのあこがれです。

SCJ

サッポロ・シティ・ジャズ

●7/11(日)~8/29(日)

[詳細]

同実行委員会 ☎592-4125

音 の夏がや

夏の札幌の風物詩である二
ます。今回は、このイベント
る二人がその魅力を紹介。

日程やチケット販売の詳細は

市役所ロビー、区民センターなどで配布中のチラシ、下記ホームページなどでご確認ください。

ホームページ

[PMF]

www.pmf.or.jp

[SCJ]

sapporocityjazz.jp

ノースジャム セッション

サッポロ・シティ・ジャズの総決算にふさわしい、大物アーティストが出演。芝生の上でリラックスしながら一流のジャズを体感できます。

出演 渡辺貞夫など
8アーティスト

日時 8/7(土)、8(日)
午後1時

会場 芸術の森野外ステージ
(南区芸術の森2)

費用 4,000円、5,500円
(いずれも前売り)

ごみと戦う人々

さっぽろ
ごみ
奮闘記

毎日、市内の至る所で生じ続けるごみ。地域や施設などでは、わたしたちが捨てたごみと日々向き合い、奮闘する人々がいます。このシリーズでは、そんな「ごみと戦う人々」にインタビューし、その活動や思いに迫っていきます。
[詳細] 環境事業部企画課 ☎211-2912



現場の様子

この日、山本さんのいる町内会は公園掃除の日。笑顔でのあいさつに始まり、作業中も笑い声が絶えないなど、現場は温かさで活気にあふれている。住民同士の交流は活発だ。

Vol. 1 白石区 下白石東町内会 会長 山本 茂樹さん

山本さんが住む町内のごみステーションは、分別や曜日に関係なくごみが捨てられ、あふれている状態でした。そんな状況を解消するため、山本さんはごみステーションの改善に立ち上がりました。



常設のごみステーション廃止という決断

—ごみステーション改善のため、大きな決断を下したと聞きました。

ええ。町内会で議論を重ね、今まで使用していた常設のごみステーションの廃止を決定しました。うまくいく保証もなく不安でしたが、町をきれいにするための大きな決断でした。

—以前使っていたごみステーションを廃止した後は、ごみはどのように出しているのですか？

ご近所同士約6戸を1組にして当番を決め、ごみ収集日当日に当番宅の前に小さく折り畳み可能なごみステーションを設置しています。アパートなどは、町内にある71棟すべてに専用のごみステーションが設置されました。

—町内の皆さんの理解を得るのが大変だったと思います。

そうですね。そのために清掃事務所の助言を得て、しっかり計画を立てました。町内の一軒家113世帯を6~7つに分けて説明会を開催したり、アパートなどは、管理会社にごみステーション

のひどい現状を訴え、協力をお願いする文書を送付したり—。ほかにもビラや看板作製、電話対応など、町内会役員総出で取り組みました。

これらの取り組みが功を奏して、大きな混乱もなく、きれいな町にするという趣旨をみんなが理解してくれました。

—その後の町内はどうなりましたか？

見違えるほどきれいになって住民にとっても喜ばれています。近隣の町内会から「どうやったの?」と聞かれることもあり、この町内会の取り組みを誇りに思います。同様の動きが広がり、札幌全体がきれいになるとうれしいですね。



以前のごみステーション。山のようなごみをガラスや猫が食い散らかし、悪臭もひどかった

☑ CHECK 1



- ごみの分別クイズ ●
- Q1 インスタント鍋焼きうどんのアルミ容器は燃やせるごみか？
- Q2 灯油18%のポリタンク(中身は空)は燃やせるごみに出してよいか？
- Q3 「びん・缶・ペットボトル」は一つの袋に入れて出してよいか？

【答え】1:燃やせるごみが正解 2:出してよい。40%の指定袋に入れて出す 3:一つの袋に入れて出してよい

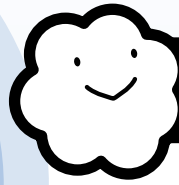
市のごみ排出量の現状

—目標400g以下—
一人1日当たりの平均排出量
384g

数字はごみ排出ルールが変更になった昨年7月~4月までの廃棄ごみの平均です。

こどもむけのページだよ!

こども タウン

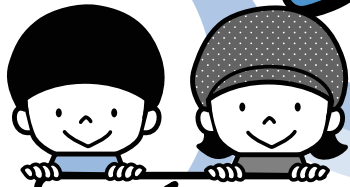


こども相談室

今回の相談

「授業に集中できない」

授業中に、関係のない話をしたり、一人でしゃべったりする子がいて気が散ります。先生が注意しても直りません。どうしたらいいですか。
(小学5年女子)



寄せられた みんなの声

●朝の会や帰りの会で、授業中の態度について話し合う時間を持つてみては。授業中に話し始めた人がいたらグループの人が注意するなど、解決策をみんなで考えてみるとういと思います。(40代女性)

●その子を前の席に席替えしてもらい、おしゃべりを始めたら注意するよう、先生に相談してみましょう。みんなが迷惑していることを伝えれば、先生の取り組み方も変わるといいます。(30代女性)

●「どんな環境の中でも集中する力」を付けるいい機会だと、プラスに考えた方がいいと思います。そうした方が、気にし続けるより自分の成長につながりますよ。(20代女性)

次回の相談

「クラスの対立をなくしたい」

ある女子と男子がけんかしたことで、クラス全体に広まり、女子と男子のけんかになってしまいました。クラスを前のように仲良しに戻すためにはどうしたらいいでしょうか。(小学5年女子)

聞いて!

わたしの学校自慢

今月は

白石区の東白石小学校

サケ学習に 取り組んでいます!

校内にある「サケ学習館」で、11月にサケの卵に精子をかけて授精させ、5年生が世話をします。稚魚になったら、全校児童で「大きくなって帰ってきて」と願いながら、豊平川に放流します。



↑ 5,000匹以上のサケの稚魚を放流

毎日水温を計ったり、餌をやったりして大事に育てました。粒みただった卵が稚魚になってうれしかったです。

6年1組
小林 健人くん



意見・相談・学校自慢を募集

次回の相談に対する意見、新たな相談、自慢できる学校の取り組みを、はがき、ファクス、Eメールでお送りください。住所、氏名、学校名・学年(年齢)、性別、電話番号を書いて、6月23日(水)(必着)までに広報課(1階)「こどもタウン」係へ。掲載された方には、図書カード(500円分)をプレゼントします。

ひとり1人で悩まないで!

子どもアシストセンター

☎0120-66-3783

Eメール assist@city.sapporo.jp

開設時間:月曜～金曜午前10時～午後8時、土曜午前10時～午後3時