

私は図工で「夢の世界」をつくりました。

工夫したところは、雪のキラキラを表したかったの  
で、モールを細かく切って使ったところですよ。がん  
ばったことは、雪だるまの頭と体を、ちがう大きさの綿  
でつくったことです。雪だるまのハートの目とプレゼ  
ントがかわいいので見てください。



ねん くみ ともだち せんせい  
3年3組のお友達と先生

市の各種制度や施設、行事、公共交通案内などは  
**札幌市コールセンター**

☎ **222-4894** FAX **221-4894**

Eメール info4894@city.sapporo.jp  
午前8時～午後9時（土・日曜、祝・休日を含む）

？ 市政に関するご意見、ご提案などは  
**市民の声を聞く課**

☎ **211-2042** FAX **218-5165**

💻 **札幌市役所ホームページ**

[www.city.sapporo.jp/city](http://www.city.sapporo.jp/city)

※広報さっぽろの誌面も掲載。  
お住まいの区以外の区民のページもご覧になれます。

携帯電話対応サイト

<http://www.city.sapporo.jp/mobile/>

こちらからもアクセスできます→



## 市役所・区役所などの連絡先

### ●市役所

〒060-8611 中央区北1西2/地下鉄大通駅下車

☎ 211-2111（代表）FAX 218-5161（広報課）

### ●区役所（電話は代表、ファクスは広聴係）

中央区	南3西11	☎ 231-2400	FAX 231-6539
北区	北24西6	☎ 757-2400	FAX 757-2401
東区	北11東7	☎ 741-2400	FAX 742-4762
白石区	本郷通3北	☎ 861-2400	FAX 860-5236
厚別区	厚別中央1の5	☎ 895-2400	FAX 895-2403
豊平区	平岸6の10	☎ 822-2400	FAX 813-3603
清田区	平岡1の1	☎ 889-2400	FAX 889-2402
南区	真駒内幸町2	☎ 582-2400	FAX 582-0144
西区	琴似2の7	☎ 641-2400	FAX 641-2405
手稲区	前田1の11	☎ 681-2400	FAX 681-6639

### ●大型ごみ収集センター（大型ごみの有料収集申し込み）

午前9時～午後4時30分（土・日曜、祝・休日を含む）

☎ 281-8153 耳や言葉の不自由な方は ☎ 281-4622

### ●救急医療情報案内センター（24時間）（当番医療機関などの案内）

フリーダイヤル ☎ 0120-20-8699

携帯電話、PHS専用 ☎ 221-8699

### ●夜間急病センター

中央区大通西19/地下鉄東西線西18丁目駅下車

☎ 641-4316 FAX 615-8604

### 👤 札幌の人口と世帯

11月1日現在（前月比）

国勢調査ベース

1,904,824人（+546）

890,337世帯（+863）

### 🚗 市内の交通事故

平成21年1月1日～10月31日（前年比）

発生 6,976件（-687）

死者 22人（+1）

傷者 8,236人（-797）

広報さっぽろは、毎月10日までに、町内会などを通じて市内の全世帯に配布しています。また、ご希望の地域には、市が委託した民間の会社による直接配布も行っています。詳細は、広報課がお住まいの区の区役所広聴係へお問い合わせください。

### 編集 札幌市市長政策室広報部広報課

〒060-8611 中央区北1西2 ☎ 211-2036 FAX 218-5161

Eメール kohokakari@city.sapporo.jp

## 広報クイズ

### 問題

市は、雪対策に関する行政と市民の役割や取り組みを定めた今後10年間の計画を策定しました。そのプランは何というでしょう。

「冬の□□づくりプラン」

### プレゼント

正解者の中から抽選で30人の方に、共通ウイズユーカード（1,100円分）を差し上げます。



### 応募方法

はがき、ファクス、Eメール。クイズの答え、郵便番号、住所、氏名、年齢、電話番号と、広報誌や広報番組へのご意見・ご感想を記入し、広報課（左下）へ。1人1通。12月21日（月）消印有効。発表は発送をもって代えさせていただきます。なお、11月号の正解は「**学校**」でした。

## 今月の広報番組

テレビ	ラジオ
<b>札幌ふるさと再発見 STV</b> 毎週土曜 午前11時54分～59分 [内容] 年末年始も火の用心 ～地域の防火活動～	<b>スマイルさっぽろ HBC</b> 12月12日（土）、26日（土） 午前9時15分～25分 [内容] まちづくりトーク ～今年を振り返って～ ※26（土）市長出演
<b>いいコト聞いた UHB</b> 12月13日（日）、27日（日） 午前8時55分～9時 [内容] 元氣ショップ3周年！	<b>さっぽろ散歩 STV</b> 毎週土曜 午前11時30分～45分 [内容] 12月は大气污染防治推進月間
<b>ウオッチング札幌 TVH</b> 毎週水曜 午後10時54分～59分 ※30日（水）は放送をお休みします。 [内容] 冬のさっぽろ「雪ルール」	<b>ポップアップさっぽろ AIR-G</b> ※情報番組「iief」（午前11時30分～午後3時49分）内 12月3日（木）、10日（木）、17日（木） 午後2時10分ごろから3分間 [内容] 札幌交響楽団 ～演奏会直前リポート～
中央・東・白石・厚別・豊平・西区の広報番組を、それぞれの区内にあるコミュニティFM局で放送しています。放送日時などは、上記6区の区民のページをご覧ください。	<b>サッポロ・シティ・ナビ NORTH WAVE</b> 12月6日（日）、20日（日） 午前9時50分～10時 [内容] 「新ごみルール」で ごみの量が減っています！

※札幌ふるさと再発見は、インターネット配信を行っています  
[www.city.sapporo.jp/somu/tvradio/movie.html](http://www.city.sapporo.jp/somu/tvradio/movie.html)

# 支えよう、雪のまち札幌

ひと冬で6メートルもの雪が降り、毎年市民から多くの要望が寄せられる札幌の「雪対策」。その雪対策の今後10年間の計画を定めた「冬のみちづくりプラン」をこのたび策定しました。今回の特集では、このプランの内容を紹介しながら、雪のまち札幌で行政と市民が果たす役割について、皆さんと一緒に考えます。



この特集に関するお問い合わせは  
雪対策室計画課 ☎211-2682

## 現状

### ●基本は除雪と排雪

市の雪対策には、大きく分けて「除雪」と「排雪」の作業があります。市内39カ所の除雪センターで、除雪事業者が24時間体制で作業を行っています。



#### 除雪

10センチ程度の降雪を目安に除雪車が出動し、道路上の雪を左右にかき分けます。

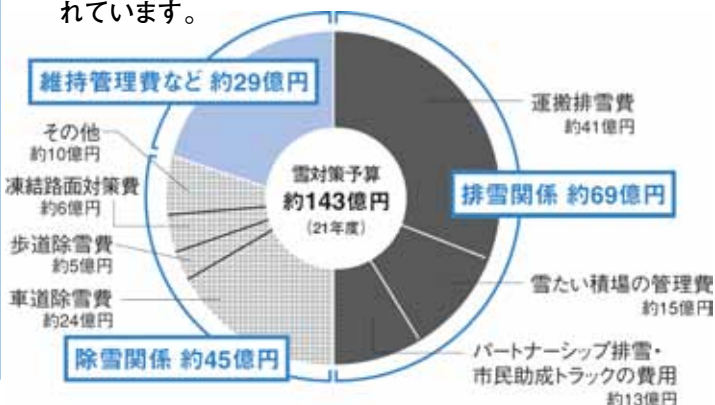


#### 排雪

たまった雪を雪たい積場へ運ぶ作業。幹線道路を中心に、年1回実施します。

### ●雪対策予算は年間約143億円

除雪は1キロ当たり約3万円、排雪はその約80倍の240万円もの費用が掛かります。これら除排雪などの雪対策予算として、1年間で約143億円が充てられています。



## 課題

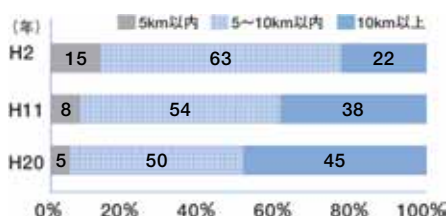
### ●ルールが守られない



スムーズな除排雪作業を妨げる、悪質な雪出しや路上駐車が後を絶ちません。こうした行動が、作業の遅延や経費の増大などを招いています。

### ●雪たい積場が遠くなる

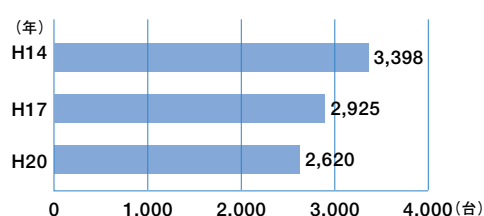
■雪たい積場の都心部からの距離別割合の推移



雪たい積場では、ひと冬で大型ダンプ約130万台分の雪を受け入れています。近年、市街地で広大な土地を確保しにくいと、郊外化が進み、運搬経費が増大しています。

### ●担い手や機械が減っている

■札幌地区トラック協会の調べによるダンプ台数の推移



景気低迷の影響などで、除排雪作業の主な担い手である建設業者が減少。ダンプトラックをはじめ、除排雪機械の更新や確保が難しい状況になっています。

厳しい状況に対応するため、新しい雪対策の計画が必要に



# 今後10年間の 雪対策の 計画が完成

# みんなで

## 計画検討

### ●検討の道のり

市民参加による計画づくりを行い、市民の意見や要望の把握に努めました。

19年10月

・検討委員会  
立ち上げ

#### ●検討委員会

検討委員会は、市民公募委員  
や学識経験者など19人で構成。  
約1年間で、6回の委員会を  
開催し、21年1月に提言書を  
まとめました。



21年4月

・素案公表  
・意見募集  
・アンケート調査  
・意見交換会

#### ●素案に対する意見の収集

検討委員会の提言書を基に  
作成した素案を公表し、市民  
意見を募集。1万人を対象に  
したアンケート調査や、市内  
41カ所で意見交換会を行い、  
市民意見の収集に努めました。



21年10月

・計画案公表  
・パブリック  
コメント

例えば、こんな意見がありました

路上駐車を見ても、  
同じ町内会の人には注意  
しづらいのよ...

公園などをもっと  
積極的に  
雪置き場として  
活用しては？

バス路線など  
市民生活に影響の  
大きい道路は、  
除排雪を強化して

雪国ならではの  
生活や遊びの  
工夫をもっとPR  
してみては？

プランに反映

## 「冬のみちづくりプラン」が完成

### 6つの 目標

6つの目標を掲げ、その達成に向けた行政と市民の役割や取り組みを定めています。

目標1 冬の市民生活ルールの確立

目標4 メリハリをつけた冬期道路の管理

目標2 排雪量の抑制

目標5 安全な冬期交通環境の確保

目標3 除排雪体制の確保

目標6 冬の文化の創造



# 協働 の取り組み

限りある財源で、より効果的に冬のみちづくりを進めるためには、市民と行政が一緒に取り組む必要があります。

【目標1】冬の市民生活ルールの確立

【目標2】排雪量の抑制

- 冬のルールについて、市民の意識啓発を強化します。
- 警察と連携したパトロールを強化します。
- 地域懇談会など市民・企業・市が話し合う場を創出します。

## 市民

## 守ろう！一人一人の雪ルール

もしも

市民の皆さんが一人につき、スノードンプ1杯分の雪を道路へ出さずに敷地内で処理すれば、市全体で約2.4億円の経費の節約につながります。

### 敷地内から道路へ雪出しをしない

これが守られないと

- 出された雪で道路がでこぼこになり、交通事故や渋滞が発生。
- 排雪量が増えるため、雪たい積場へ運ぶ経費が増大。雪たい積場の不足もますます深刻に。

### 路上駐車をしない

これが守られないと

- 路上駐車している場所の作業ができなくなり、除排雪が不均一に。
- 作業中、路上駐車している車両にぶつかるなどの事故が発生。

### 除雪後、間口に置かれる雪の処理は各家庭で行う

なぜ？

- 通勤・通学時までに作業を間に合わせるには、雪を左右にかき分ける除雪が精一杯で、除雪後に各家庭の間口に残ってしまう雪まで市が取り除くことはできません。
- 民間除排雪サービスやロードヒーティングを利用している個所についても、作業上、個別に配慮することは困難です。

## 地域

## 話し合おう！地域に合った雪ルール

市民・除雪事業者・市が地域懇談会などで、雪の問題を話し合う事例が増えています。地域の実情に合ったルールを実践することで、雪の問題を改善しています。

今年度までに  
「地域懇談会」を行った町内会

約**500**町内会

### 事例1

### 地域を巡回し路上駐車を防止

【清田区里塚緑ヶ丘町内会】

この地域は市でワースト1といわれるほど路上駐車が  
多く、そのために除雪が行われず住民が迷惑していました。そこで、土木センターと合同でパトロールを始めたところ、5年前に293台あったものが、去年は170台に減少。パトロールを重ねるうちに住民が協力的になり、地域に一体感が生まれてきたと肌で感じます。

見つけた路上駐車に  
ステッカーを  
張っていきます →



里塚緑ヶ丘町内会会長  
かんの しげ お  
菅野 重夫さん

### 事例2

### 公園を雪置き場として活用

【手稲区手稲パークタウン町内会】

道路脇の雪を公園に置きたいという住民の声を受け、土木センターに相談し、取り組みを始めました。常時スノードンプで雪を搬入できる場所ができ、住民からは大変好評です。以前から夏場には町内会でごみ拾いや遊具の塗装などを行っていましたが、今は1年を通して公園を住民で管理して、有効に利用しています。



← 雪の季節に備え、  
住民が公園のベンチの  
冬囲いをしています

手稲パークタウン町内会環境部長  
さいとう あきふみ  
斉藤 昭文さん





## 行政 の取り組み

市は、安定した除排雪体制を維持し、より市民ニーズに合ったメリハリのある雪対策を行っています。

【目標3】除排雪体制の確保

【目標4】メリハリをつけた冬期道路の管理

【目標5】安全な冬期交通環境の確保

■バス路線など公共性の高い道路の除排雪に力を入れていきます。

### 必要最小限の排雪



### 除排雪のメリハリ

道路の利用実態に応じて、排雪量を必要最小限に抑えます。一方で、主要なバス路線については、除排雪を強化し、定時運行の確保に努めます。

### ロードヒーティングのメリハリ

運転コストが高いロードヒーティングは、走行性や安全性の検証を行った上で停止し、代わりに凍結防止剤の散布を強化するなど、安全性を確保します。

## 雪は「天からの贈り物」。

## 雪のまち札幌ならではの冬の文化を発信します

【目標6】冬の文化の創造

■冬の暮らしについて情報発信します。  
■除雪などのボランティア活動を推進します。

### 事例3

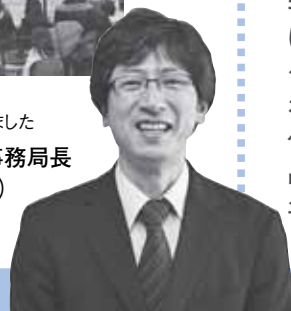
### 子供たちが 雪の魅力を学習し発表

雪や寒さを宝物とらえ、札幌に住む誇りを育てるために、雪を題材にした学習に取り組んでいます。その成果をアピールする場が「雪と暮らすおはなし発表会」。多くの人に雪の魅力や冬の楽しさを伝えようと、子供たちは張り切って臨みました。雪の学習を通じて、子供たちが札幌への愛着を深め、将来の札幌を担う大人へと成長してほしいと願っています。



↑多くの市民の前に、子供たちは堂々と発表しました

北海道雪プロジェクト事務局長  
(手稲山口小学校教頭)  
おがさわら ひるゆき  
小笠原 啓之さん



### 「雪と暮らすおはなし 発表会」とは？

子供たちが、雪について学習したことなどを作品にして、展示・発表するイベント。今回は3月にサッポロファクトリーで開催し、作文や壁新聞など285作品が寄せられました。来年は3月6日(土)開催予定。

## 市の雪対策への意見や アイデアを募集します

市の雪対策への意見や、冬を快適に過ごすためのアイデアをお寄せください。

### 【応募方法】

住所、氏名(ふりがな)、年齢、電話番号を記入し、はがき、ファクスでお寄せください。寄せられたご意見の一部は、本誌2月号に掲載する予定です。掲載させていただいた方には、共通ウィズユーカード(1,100円分)を差し上げます。

### 【送付先】

雪対策室計画課

〒060-8611中央区北1西2 FAX218-5141

## 市民と行政の協働で、冬のみちづくり



うへだ ふみ お  
札幌市長 上田 文雄

雪対策は多くの課題を抱えており、その解決のためには、市民と行政が共に行動することが何よりも大切です。このたび策定したプランでは、市民と行政がそれぞれの役割をしっかりと認識し、一緒に取り組んでいくことを重要課題として改めて位置付けました。雪が地域のきずなを深めるきっかけになる、そうした文化が息づく札幌になるよう、一緒に考え、行動していきましょう。



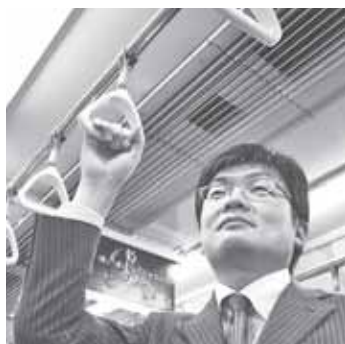
# 地下鉄のある生活

通勤や通学、買い物などで、皆さんが利用している地下鉄。

その地下鉄の乗車時間を上手に使いながら、  
日々の生活を充実させている人たちがいます。

今回は、そんな有意義な地下鉄ライフを送る方たちに、  
地下鉄の魅力を語ってもらいました。

【詳細】 事業管理部経営企画課 ☎896-2706



## 乗ってコ!プロジェクト実施中

市営交通に乗って、環境に優しく経済的にお出掛けしよう  
イベント情報はホームページ[www.notteco.net](http://www.notteco.net)

## 地球にエコ!

地下鉄の二酸化炭素の排出量  
は、自家用車の10分の1です。

## おサイフにエコ!

乗車回数や日時に合わせた、  
お得な乗車券を販売しています。

## 時間にエコ!

渋滞や悪天候で遅れる心配がな  
く、時間通りに移動できます。

## サピカを使ってレカムイのグッズを当てよう

1月17日(日)に開催されるレカムイ北海道の試合に、ICカード乗車  
券SAPICAを使って来場された方へ、抽選でレカムイのグッズなど  
が当たります。

会場きたえーる(豊平区豊平5の11)

## ナゾを解いてプレゼントを当てよう

人気ゲーム「レイトン教授」シリーズの映画公開に先立ち、「ナゾ」を  
解きながら地下鉄駅を回るイベントを実施中です。詳しくは大通駅券  
売機横などで配布中の応募用紙をご覧ください。

期間 12月18日(金)まで



本を読んだり、音楽を聴いたり。移動しながら、自分の時間も持てる。  
だから、わたしたちは地下鉄に乗っています。

03 »

読書 地下鉄



会社員  
さ さ き ひ と み  
佐々木 倫実さん  
買い物や  
遊びに利用

地下鉄の移動中は趣味の読書ができる貴重な時間です。外の景色が見えない分、読書にのめり込めるので、あっという間に目的の駅に到着する感じがしますよ。本の内容が盛り上がってくると、降りたくないと思うこともしばしば。早く続きが読みたくて、降りてすぐに喫茶店に入ることもあります。この車内の十数分の読書が、日常を忘れさせてくれるいい気分転換になっています。

ワンポイント

地下鉄で本を読むなら、短編小説がおススメ。短い時間で作品を読み切れるので、面白いところで到着してしまっても、歯がゆい思いをすることが少なくなります。

02 »

仕事 地下鉄



会社経営  
は ま が き や す ゆ き  
浜垣 靖幸さん  
通勤や  
営業で利用

自動車だと運転に集中しなければなりませんが、地下鉄だと移動しながら仕事について考えることができるので便利です。営業先でアイデアを提案することが多いのですが、車内で直前まで提案内容を深めたり、段取りをメモしたりしていますよ。おかげで商談を手際よく進められます。行く途中で考えが浮かんで提案に生かしたことも。地下鉄は仕事の移動に必須です。

ワンポイント

営業先でまとめた話は、帰りの地下鉄で手帳に書き込みます。すぐにメモしてまとめることで、やるべきことが整理でき、帰社後の対応がスムーズにできます。

01 »

運動 地下鉄



会社員  
い の う え ま き  
井上 麻紀さん  
通勤や  
買い物で利用

普段あまり運動をしないので、地下鉄の中では立つようにしたり、駅構内では階段を使ったりして、運動不足の解消に努めています。また、肩こりで整体に行った際に先生から姿勢を正しくするように言われ、車内で立っているときは腹筋に力を入れて背すじを伸ばすようにも心掛けていますよ。最近は体が軽くなって、姿勢も良くなり、地下鉄が健康維持に役立っています。

ワンポイント

通勤・通学など、毎日行うことと組み合わせることで、今まで運動が続かなかったわたしも無理なく続けることができました。皆さんも地下鉄をうまく使ってみては。

冬こそ地下鉄を使おう

地下鉄は時間に正確で渋滞ありません。さらに自分のために有意義に時間を使いながら、目的地まで行くことができます。雪で見通しが悪くなったり、滑ったりして自動車事故も多いこの季節。あなたも自分の楽しみや目的を持ちながら、地下鉄に乗って出掛けませんか。





## NEWS 01

# 月寒公園の全面改修に対する意見を募集

市民の声を取り入れながら再整備計画を策定します

### ■再整備のスケジュール

	計画	工事
H20年度	利用実態調査	
H21年度	基本計画・環境調査	
H22年度	基本設計	
H23年度		実施設計
H24年度		造成工事
H25年度		
H26年度		
H27年度		

豊平区の月寒公園を全面改修するに当たり、市民の皆さんの意見を募集します。

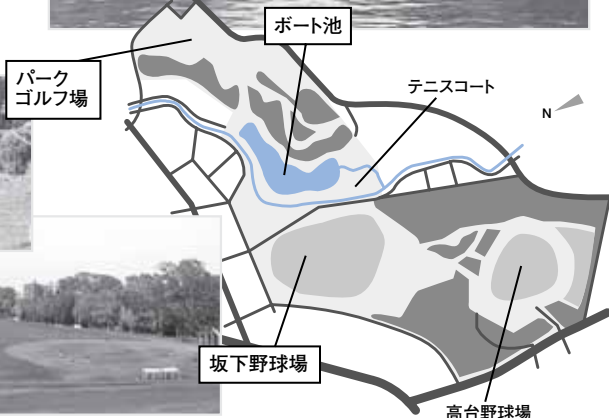
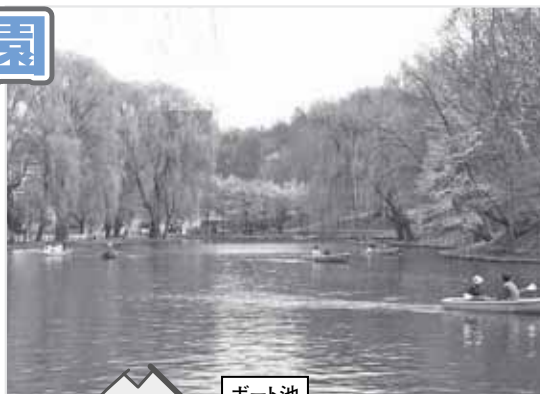
月寒公園は昭和三十六年に造成された豊平区を代表する総合公園。野球場やテニスコートなどのほか、ボート池も備え、市民の憩いの場として親しまれてきました。しかし、造成から四十八年が経ち、老朽化が著しいことから、より市民のニーズに合った公園へとリニューアルします。

今後、有識者や公募委員からなる計画策定委員会を発足させ、市民の意見を取り入れながら再整備計画を検討していきます。より市民に愛され、使いやすい公園にするため、ぜひご意見をお寄せください。

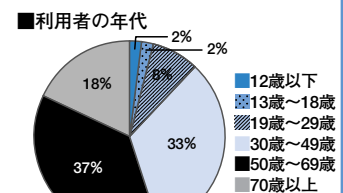
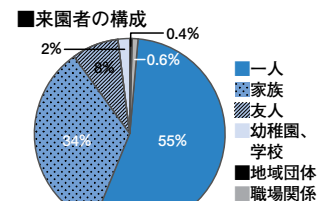
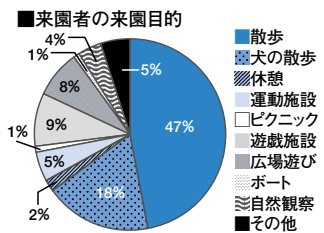
【詳細】みどりの推進課(211)

## 月寒公園

開設年月日 昭和36年4月1日  
所在地 豊平区月寒西2条～3条4丁目、美園10条～12条7丁目～8丁目  
面積 22.2ha  
施設 ボート池、坂下野球場、高台野球場、パークゴルフ場、テニスコートなど



### 月寒公園の利用実態



### ご意見をお寄せください

今まで使ってみての感想、新しく取り入れてほしい施設などの意見をお寄せください。

提出方法は、はがき、ファクス、Eメール。住所、氏名、年齢、電話番号を記入し、1/15(金)(必着)までに、はがきはみどりの推進課(〒060-0051中央区南1東1大通バスセンタービル1号館)へ、ファクス、Eメールは市コールセンター(15)へ。

### 計画策定委員会の委員を公募

再整備計画を検討する委員を募集します。

対象 18歳以上で、全5回程度の委員会に出席できる方2人程度

任期 12月～平成23年3月

申込 12/1(火)からみどりの推進課、市役所2階市政刊行物コーナー、区役所などで配布する申込書を12/21(月)(必着)までに持参、送付。選考あり

### シンポジウムを開催

再整備について説明し、参加者からご意見を伺います。当日直接お越しください。

日時 2/21(日)

午前10時～正午

会場 豊平区民センター(豊平区平岸6の10)



## NEWS 02

# 市内公共交通のルート検索などができる「さっぽろ・えきバス・ナビ」がリニューアル

マップから発着地を指定できるようなるなど、機能が拡充

インターネットの公共交通案内サイト「さっぽろ・えきバス・ナビ」が新しくなりました。

「えきバス・ナビ」は市内のJR・地下鉄・市電・バスの乗り換えや料金、時刻が調べられる人気サイト。このたび、より使いやすくと利用者の声を受け、パソコン版・携帯版ともに機能を拡充するとともに、デザインを刷新しました。新しくなった「えきバス・ナビ」を、ぜひご利用ください。

【詳細】公共交通課 ☎(211) 2492

## ポイント 01

マイページ機能でお気に入りルートなどを登録できる

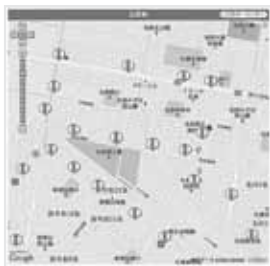
無料会員登録することで、一度検索したルートなどを保存し、簡単に呼び出せます。



## ポイント 02

マップ上から駅やバス停を探して、発着地に指定できる

最寄り駅が分からないとき、住所などを入力すると周辺の地図が表示され、駅やバス停がアイコン（目印）で示されます。アイコンをクリックすると発着地に指定できます。



↑ 最寄り駅が視覚的に分かるようになりました

## ホームページアドレス

(PC版) [ekibus.city.sapporo.jp](http://ekibus.city.sapporo.jp)

(携帯版) <http://ekibus.city.sapporo.jp/m/>

(PC版)



(携帯版)



## さっぽろ芸術文化の館 (旧北海道厚生年金会館)



### 所在地

中央区北1西12

### 面積

11,639.08㎡

主な施設 大ホール(2,300席)、宿泊施設(120室)、会議室(12室)

※各施設の利用料金は従来と変わりません



旧厚生年金会館が、十一月末をもって市の所有となり、今後は「さっぽろ芸術文化の館」として運営されます。

旧厚生年金会館は、二千三百席の大ホール、宴会場などを備えた国有施設。昭和四十六年に建設され、以来、大規模なコンサートなどの会場として親しまれてきました。

平成十七年、国の年金・健康保険改革の一環として、同会館が一般競争入札により売却されることになりました。

市は、存続を願う市民の声や、

道内の文化芸術活動の振興、経済効果などへの影響を考慮し、少なくとも平成二十七年年度完成予定の「(仮称)市民交流複合施設」が開設するまでは存続させるべきと判断。

昨年十一月に行われた入札で約二十九億円で落札し、このたび市の所有となりました。

今後は市と共に存続活動を行ってきた札幌商工会議所に施設を貸し付け、同会議所がこれまで同様に運営します。

【詳細】市民文化課 ☎(211) 2461

## NEWS 03

# 旧厚生年金会館が市の所有施設に

「さっぽろ芸術文化の館」として運営されます

# 目指せごみ博士!

知って

得する

# しつとく さっぽる!

21年7月からごみのルールが新しくなりました。  
ごみ博士のギウ太がごみのルールや  
お得な豆知識を伝授します。

## 第4話

## 主要古紙は 集団資源回収に出そう! の巻

### 登場人物



ギウ太

太古の化石が南区で発見され  
たジュゴンの仲間「サッポロカ  
イギウ」の子孫。ごみ博士。



ナナ

東京出身。昨春から札幌市民  
となった大学2年生。スイーツ  
が大好き。少しそっかしい。

このページに関するお問い合わせは ごみ減量推進課 ☎211-2928







## 新聞、雑誌、段ボール、紙パックは「**集団資源回収**」に出そう

### 集団資源回収の流れ



登録団体は随時募集しているよ

#### 団体

町内会、PTA、マンション管理組合などが、市に登録

#### 団体

回収品目や業者、回収の日時、場所などを決定

#### 住民

決められた場所に回収品目を出す

#### 業者

資源を回収、団体に買取代金を支払う

雑がみに出すのはやむを得ないときだけ！※

資源はリサイクルされ再資源化

団体に市が奨励金を交付

集団資源回収は、主要古紙のほか、ビールびんや一升びん、金属類、布類が奨励金の対象です。また、回収業者によって回収品目は異なります。

お住まいの地域の集団資源回収の概要については、ごみ減量推進課 ☎211-2928へ

### 「古紙回収協力店」 「古紙回収ボックス」 もご利用ください

紙パック以外の主要古紙は、セイコーマート、北海道スパーのほか、市内に66カ所ある古紙回収協力店や、各区役所（または区民センター）にある古紙回収ボックスに持ち込めます。



※詳しくは各家庭に配布した「ごみ分けガイド」27ページをご覧ください

※「やむを得ないとき」とは、集団資源回収が行われていない地域に住んでいて、古紙回収拠点などに持ち込めない場合などです

ぼくたちと一緒に  
見てみよう

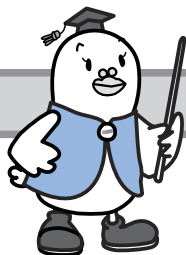
はかせ

まーくん

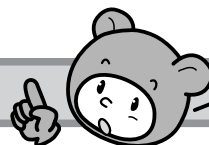
# どうなってるの？ さっぽろの財政

市では毎年、予算の執行状況や決算についてを公表し、  
皆さんが納めた税金がどのように使われているのかをお知らせしています。  
今回は、現在の財政状況や、平成20年度の決算などをお知らせします。

【詳細】総務資金課 ☎211-2216



## 札幌の財政は大丈夫？



今の状況と  
これからの見通しは？

財政状況が良好かどうかを示すものの一つに、**財政健全化判断比率**があります。これは4つの指標で財政の状態を判断するもので、国が定める基準を超える場合は、財政再建のための計画を立てる必要があります。札幌市の場合、平成20年度の決算では、企業会計も含めて基準を超える指標はありません。

＜財政健全化判断比率＞平成20年度決算

	内容	札幌市	早期健全化基準 ①黄色信号	財政再生基準 ②赤信号
実質赤字比率	一般会計を中心とした赤字の割合	赤字なし	11.25%	20%
連結実質赤字比率	一般会計、特別会計、企業会計のすべての会計の赤字の割合	赤字なし	16.25%	40%
実質公債費比率	年間の借金返済額の割合	10.8%	25%	35%
将来負担比率	将来負担が見込まれる負債の割合	147.2%	400%	

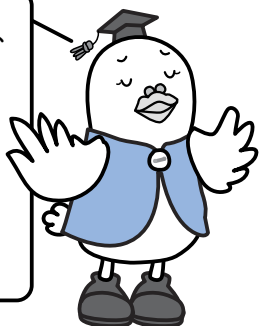
### ①黄色信号の 基準を超えた場合

財政再建の計画を立てて、速やかに実行する必要があります

### ②赤信号の 基準を超えた場合

財政再生団体として、国の監督を受けて財政を立て直します

指標上は問題無いけれど、まったく安心はできないんだ。収入は増えず、支出は増えていくので、一般会計では、何も対策をしなければ、最大で年間246億円の赤字が見込まれているんだよ。



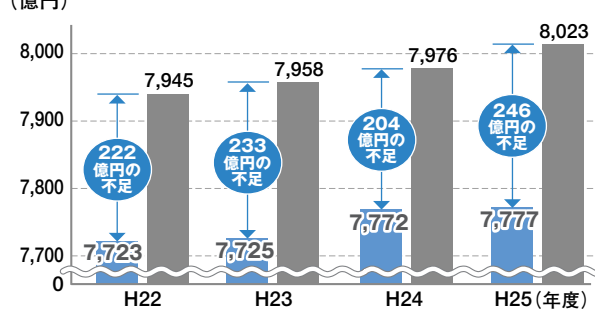
### 収入が増えない原因

・企業収益の悪化などにより市税が伸びないため

### 支出が増える理由

・景気低迷による生活保護費などの増加  
・少子高齢化による介護・医療費の増加

（億円）＜今後4年間の財政状況の予想＞■＝歳出 ■＝歳入



## お金の使い方を工夫し、収入の確保に努めます

### ■内部努力

人件費や事業の見直し

### ■財産の活用

土地などの資産の売却

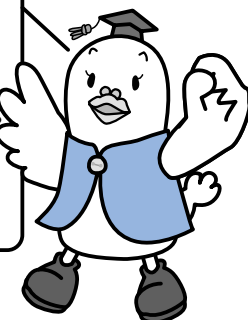
### ■サービスの見直し

サービス水準や利用者負担の見直し

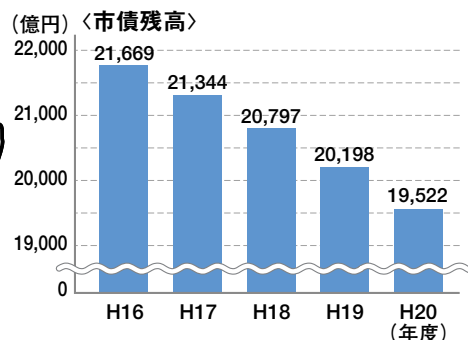
### ■収入の改善

経済活性化や収納対策による税源確保

厳しい状況だけれど、毎年工夫して赤字を出さないように財政を運営していて、借金も着実に返済しているんだ。これからも健全な財政運営のために、いろいろな努力をしていくよ。

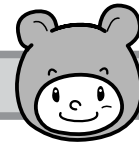


## 借金の残高も5年連続で減少しています





# 平成20年度決算の状況



昨年度の予算は  
どのように  
使われたんだろう

## 一般会計



一般会計の決算は22億円の黒字となりました。歳入では市税や財産収入などが予算を下回ったものの、歳出の節約により、市の貯金（財政調整基金）の取り崩しを、予定していた46億円から20億円に減らすことができました。

歳入から歳出を引いた  
差し引き22億円のうち17億円を  
平成21年度に繰り越し、5億円を貯金しました。

市民一人当たりの  
サービス40万円  
※平成21年4月1日現在の人口  
（国勢調査ベース）で割って算出

歳入総額 **7,645億円**  
前年度比38億円（0.5%）増

貯金  
5億円

繰り越し17億円

歳出総額 **7,623億円**  
前年度比35億円（0.5%）増

市民一人当たりの  
負担15万円  
※21年4月1日現在の人口  
（国勢調査ベース）で割って算出

市税 **2,822億円**  
前年の所得や所有する土地家屋に  
応じて市民に納めてもらう税金

後期高齢者療養給付費負担金、  
生活保護費の増などにより182  
億円増加しました。

固定資産税は増えましたが、景  
気低迷により法人市民税が減  
り、差し引き2億円減少しました。

保健福祉費 **2,231億円**  
医療、福祉、保健などに掛かったお金

国庫支出金 **1,230億円**  
国が必要だと認めた事業に対して、  
国から配分されるお金

障害者自立支援法に基づく介  
護給付費や生活保護費の増で  
55億円増加しました。

職員費 **1,036億円**  
市の職員の給料や退職金

諸収入 **1,038億円**  
貸したお金の返済金や、  
宝くじの収益金など

国民健康保険会計への繰り出  
し減などから172億円減少しました。

公債費 **1,003億円**  
施設を造るときなどに借りたお金  
（市債）の返済金

地方交付税 **1,009億円**  
人口や税収などに応じて、  
国から再配分されるお金

諸支出金 **970億円**  
特別会計や企業会計の運営を  
補助するお金など

市債 **498億円**  
施設を造るとき  
などに借りたお金

経済費 **789億円**  
産業を育て、経済を活性化させる  
ために掛かったお金

その他 **1,048億円**  
国や道が市の代わりに集めた税金や、  
ごみ処理の手数料など

ごみ処理施設の建設・整備費  
の増などから28億円増加しました。

土木費 **758億円**  
道路の除雪や、公園などを整備するお金

その他 **836億円**  
教育やごみ処理に掛かったお金など

## 特別会計

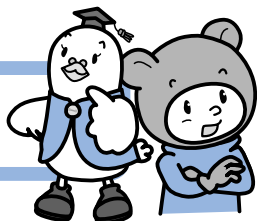
全部で9つある特別会計のうち、国民健康  
保険会計が赤字となりました。また後期高齢  
者医療会計が、20年度から新設されました。



赤字の理由：未納保険料の累積分

区 分	歳 入	歳 出	差 引
土地区画整理	54億円	54億円	0円
駐車場	3.7億円	3.3億円	0.4億円
母子寡婦福祉資金貸付	2.7億円	1.5億円	1.2億円
国民健康保険	1,831億円	1,848億円	-17億円
老人医療	181億円	180億円	1億円
後期高齢者医療	167億円	163億円	4億円
介護保険	892億円	877億円	15億円
基金	15億円	14億円	1億円
公債	4,915億円	4,915億円	0円

# 企業会計



企業の経営成績を表す収益的収支は、企業会計全体で47億円の黒字になりましたが、会計別に見ると6会計のうち3会計が赤字となりました。



## 市立札幌病院

主な実施内容: MRI (磁気共鳴画像診断装置) の増設やそれに伴う検査室の整備

●収益的収支の状況

収入 202億円  
支出 211億円

差引き  
-9億円

●資金の状況 31億円の資金残  
赤字の累計額178億円



## 中央卸売市場

主な実施内容: 環境に優しい市場を目指し、外部電源式給電スタンドを設置

●収益的収支の状況

収入 19億円  
支出 28億円

差引き  
-9億円

●資金の状況 21億円の資金残  
赤字の累計額39億円



## 路面電車

主な実施内容: 老朽化した軌道・舗装面の改良、車両の改修

●収益的収支の状況

収入 12.7億円  
支出 13.0億円

差引き  
-0.3億円

●資金の状況 5億円の資金残



## 地下鉄

主な実施内容: 可動式ホーム柵の設置、IC乗車券導入に伴う改札装置の改造

●収益的収支の状況

収入 487億円  
支出 460億円

差引き  
27億円

●資金の状況 15億円の資金不足  
赤字の累計額3,376億円



## 水道

主な実施内容: 施設の耐震化、緊急貯水槽の設置

●収益的収支の状況

収入 430億円  
支出 396億円

差引き  
34億円

●資金の状況 53億円の資金残



## 下水道

主な実施内容: 汚泥処理の集中化、老朽化した施設の改築更新

●収益的収支の状況

収入 440億円  
支出 437億円

差引き  
3億円

●資金の状況 88億円の資金残  
赤字の累計額268億円

資金: 年度末に残っている現金などのこと

# 資産の状況

## 基金

特定の事業を行ったり、財源が不足したりするときに使う市の貯金

●現在高2,368億円

財政調整基金129億円など22基金

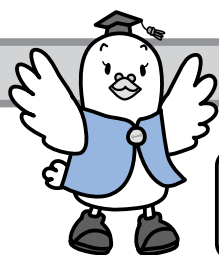
## 財産

■公有財産 土地/5,350万㎡ 建物/延べ面積558万㎡  
有価証券/16億円 出資による権利/160億円など

■物品 (価格が100万円以上のもの) 4,017点 (台)

■債権 (市から民間への貸付金など) 67億円

基金や財産などはどれくらいあるの?



## 平成21年度の予算の執行状況

平成21年9月末現在

本年度4月～9月の  
主なお金の動きだよ

〈企業会計〉収益的収支の状況

区 分	収入予算額	収入執行率	支出予算額	支出執行率
市立札幌病院	214億円	49.8%	222億円	48.4%
中央卸売市場	19億円	44.5%	28億円	24.0%
路面電車	13億円	41.2%	14億円	34.4%
地下鉄	486億円	47.2%	460億円	24.1%
水道	423億円	50.7%	386億円	34.7%
下水道	424億円	53.4%	436億円	22.7%

〈市債残高〉※

区 分	市債残高
一般会計	9,683億円
特別会計	60億円
企業会計	9,174億円
合計	1兆8,917億円

〈一時借入金〉

企業会計 (地下鉄) 12億円

〈基金〉2,357億円

※借金返済のために積み立てている貯金を差し引いた額です

〈一般会計〉

歳入歳出予算額	歳入執行率	歳出執行率
8,501億円	41.7%	42.3%

〈特別会計〉

区 分	歳入歳出予算額	歳入執行率	歳出執行率
国民健康保険	1,857億円	30.9%	42.7%
老人医療	6億円	64.8%	2.0%
介護保険	945億円	39.4%	40.9%
その他	249億円	31.9%	31.2%

市の財政についてもっと知りたい方は、ホームページもご覧ください

ホームページ [www.city.sapporo.jp/zaisei/kohyo](http://www.city.sapporo.jp/zaisei/kohyo)