

●白石区の人口・世帯数  
(平成20年2月1日現在/カッコ内は前月比)  
203,167人 (+27) 98,925世帯 (+19)

●白石区役所公式ホームページ  
**おもしろいしWEB**  
<http://www.city.sapporo.jp/shiroishi/>

■編集  
白石区役所総務企画課広聴係  
〒003-8612  
札幌市白石区本郷通3丁目北1-1  
電話 861-2400 内線224  
FAX 860-5236  
Eメール sh.somu@city.sapporo.jp

白石区民のページ  
**shiroishi ward office**

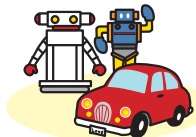
## 街かど掲示板

「街かど掲示板」では、地域の行事情報をご紹介します。



### 「おもちゃ病院ピーポー」 移転のお知らせ

4月2日(水)から「おもちゃ病院ピーポー」の開院場所が区民センター1階「料理実習室」に移転します



【開院日時】 毎週水曜日  
午前10時～午後4時  
【詳細】 白石区民センター運営委員会  
☎861-3100

### 東白石地区福祉研修会を開催します

【内容】 「高齢者の福祉について-医療と介護を中心に-」  
【日時】 3月12日(水)午後2時～3時30分  
【会場】 東白石会館2階(本通13丁目南10-1)  
【講師】 区保健福祉部長 小川憲男  
【対象】 どなたでも参加できます  
【参加方法】 当日直接会場へお越しください  
【主催】 東白石地区社会福祉協議会  
東白石地区福祉のまち推進センター  
【詳細】 東白石まちづくりセンター  
☎861-9262

## 区保険年金課窓口番号の変更のお知らせ

区保険年金課では、4月から新たに始まる後期高齢者医療制度・特定健診の業務に対応するため、各種手続きの窓口番号を下記のとおり変更しました

### 《新しい窓口番号と業務内容》

21番	国民年金の手続き	23番	国民健康保険・介護保険・後期高齢者医療制度の加入・脱退・異動
22番	国民健康保険・後期高齢者医療制度に関する高額療養費などの申請、限度額適用認定証・食事代減額認定証・特定健診受診券の発行、交通事故の届出	24番	国民健康保険・介護保険・後期高齢者医療制度の保険料の納付相談

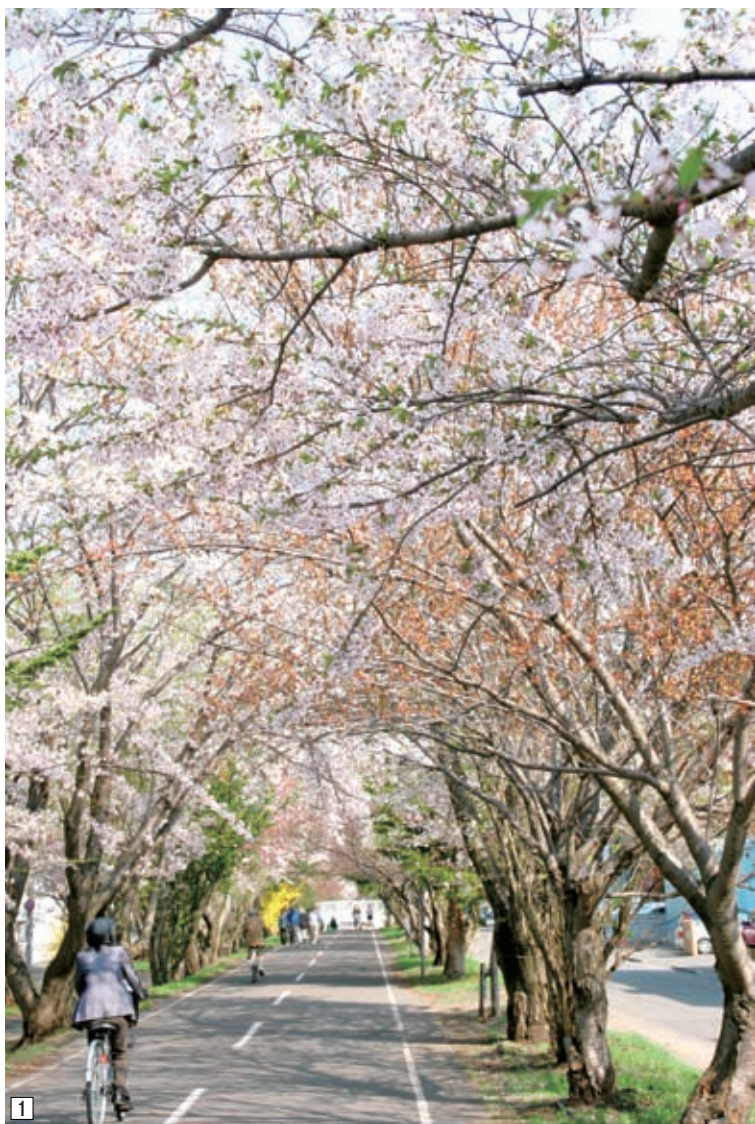
※後期高齢者医療制度・特定健診に関する業務は、4月1日(火)から開始します

【詳細】 区保険年金課 ☎861-2400

# 魅力発見!

# 白石サイクリングロードを行く

雪解けが待ち遠しい季節となってきました。もうすぐ訪れる春。外に出て、さわやかな風を満喫してみませんか。今月号は、白石サイクリングロードの魅力をご紹介します。



1 万生公園前の八重桜（4月下旬～5月上旬）。満開の桜を一目見ようと、多くの区民が訪れます。

## 区民に親しまれる サイクリングロード

白石サイクリングロードの正式名称は「道道札幌恵庭自転車道線」。現在、札幌コンベンションセンター（東札幌6条1丁目）から、厚別川に架かる虹の橋（南郷通21丁目南③）を渡って白石区を抜け、さらに、厚別区を通り、JR北広島駅まで続いています。

この道路は、昭和48年9月に廃止された旧国鉄千歳線跡地でしたが、白石区民の「市民の憩いの場にして欲しい」という強い要望により、翌年8月に、自転車・歩行者専用道路として生まれ変わりました。



2 環状通に架かる「環状夢の橋」。6月下旬から見ごろを迎える環状通沿いのバラが見下ろせます。3 厚別川に架かる「虹の橋」。七色の輪は虹をイメージしてデザインされました。

今では、サイクリングやジョギング、散歩などを楽しむ多くの人が行き交う、区民の憩いの場となっています。

## サイクリングロードの魅力

白石サイクリングロードの魅力は、市街地にあるにもかかわらず、交差点がアンダーパス化され、自転車も歩行者も信号などで止まることなく安全・快適に通行できるところです。

このため、サイクリングやジョギングはもちろん、小さな子どもたちの遠足やマラソン大会などにも利用され、健康づくりやレクリエーションの場としても役立つています。

# 特集 魅力発見！白石サイクリングロードに行く



7

「環状夢の橋」付近には、白樺並木の紅葉が広がっています（10月下旬～11月下旬）。

まず、春には万生公園前などの桜(1)が満開となり、続いてライラック(8)があちらこちらで見ごろを迎えます。夏には、青々とした緑のトンネルが現れ、秋になると白樺やイチヨウの葉が徐々に色づき、見事な紅葉(7)が区民の目を樂しませます。

また、沿道には、みのる公園や万生公園(4)、白石東冒険公園のほか、あずまや(5・6)などがあり、休憩しながらのんびりと散策を楽しむこともできます。さらに、このサイクリングロードの大きな魅力として挙げられるのが、季節の移ろいを身近に感じられることです。



6

4 万生公園。夏には遊水路で水遊びもできます。5 南郷通14丁目南のあずまや。近くには水飲み場もあります。6 白石東冒険公園前のあずまや。



4



5



区間距離 (km) ※白石区内	
通算距離	区間距離
0	札幌コンベンションセンター
0.9	南郷通
0.8	米里行啓通
1.7	環状夢の橋
2.5	白石中の島通
3.2	水源池通
4.0	白石藻岩通
5.0	向ヶ丘通
5.7	清田通
6.3	虹の橋
7.2	虹の橋

区役所では、区内のウォーキングコースを紹介したパンフレット「白石区ウォーキング&健康づくり施設MAP」と市内のサイクリングコースを紹介した「さっぽろサイクリング・マップ」を配布しています。



白石区ウォーキング健康づくり施設MAP



さっぽろサイクリング・マップ

また、「SAPPORO TRAFFIC NET 札幌の道ナビ」(<http://www.city.sapporo.jp/kensetsu/stn/>)では、道路に関するさまざまな情報を掲載しておりますので、ぜひ、ご覧ください。



8

南郷通18丁目南にあるライラック（5月中旬～下旬）。白石東冒険公園付近まで続いています。

地域住民が育てる  
サイクリングロード

皆さんは東札幌1条2丁目から6丁目までの区間にある「ふれあいの並木道」という通りをご存じでしょうか。

ここは、昭和56年5月、札幌市内連合会の地域住民が、自ら憩いの場をつくらうと白石区ふるさと会などと協力して関山桜の植樹を行った場所です。

地域住民やボランティアなど約500人が円山公園や月寒公園などに劣らぬ桜の名所となるよう願いを込めて苗木120本を植樹しました。その後も、水やりや冬囲い、ごみ拾いなどは地域住民が協力して行い、

そのかいあって、現在では、美しい桜の名所の一つとなっています。

また、沿道には、このほかにも地域住民の手によって整備された花壇が数多くあり、そこに咲く色とりどりの花も、白石サイクリングロードの魅力アップに一役買っています。



10 「ふれあいの並木道」の関山桜。



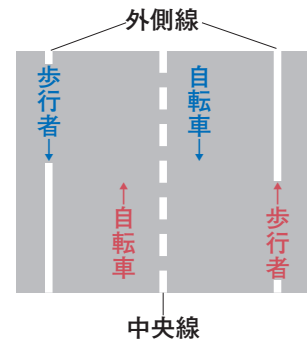
9 東札幌1条6丁目にある「ふれあいの並木道」の看板。この通りには桜のほかにもイチイ、モンタナマツ、白樺、ナナカマド、ライラック、ツツジなどが植えられています。

## 守って欲しいルール・マナー

### 歩行者と自転車の通行区分

白石サイクリングロードのように歩道と車道の区別のない道路では、道路交通法上、進行方向に向かって歩行者は道路の右側端に、自転車は左側端に寄って通行することとなっています。

また、おおむねの通行区分を示すために、右図のように道路上に「中央線」と「外側線」を表示し、区間によっては、自転車・歩行者のマークと進行方向を示す矢印も表示していますので、それぞれの区分で通行してください。



### スピードの出し過ぎに注意

自転車は、信号などで止まることなく快適に走行し続けることができる一方で、スピードの出し過ぎによる運転マナーの悪さを指摘されています。歩行者優先の観点から歩行者との安全な間隔を保ち、徐行を心掛けてください。



### ごみやペットの「ふん」は持ち帰る

空き缶やペットボトルなどのごみは各自持ち帰るようにしましょう。また、ペットの「ふん」は、ビニール袋などを持参し、飼い主が、責任を持って始末しましょう。





絵本のリサイクルにご協力をお願いします



ご家庭で不要になった絵本をお譲りください。お譲りいただいた絵本は、幼稚園・保育所・子育てサロン・乳幼児施設などで活用し、幼児期から絵本に親しむ環境づくりを進めます。絵本の種類 乳幼児向け絵本(図鑑・雑誌を除く)。※破損、汚損したものはご遠慮ください。受付期間 3月12日(水)～18日(火)の午前8時45分～午後5時15分(土・日曜日を除く)。受付場所 ①区健康・子ども

市コールセンター ☎ 222-4894

白石区の主な施設

白石区役所関係

- 白石区役所 ☎ 861-2400
白石保健センター ☎ 862-1881
白石区土木センター ☎ 864-8125

まちづくりセンター

- 白石 ☎ 861-8270
東白石 ☎ 861-9262
東札幌 ☎ 811-9355
菊水 ☎ 811-9445
北白石 ☎ 874-0293
北東白石 ☎ 875-3077
白石東 ☎ 862-0813
菊の里 ☎ 871-2355

区民・地区センター

- 白石区民センター ☎ 861-3100
北白石地区センター ☎ 874-8232
白石東地区センター ☎ 866-3000
菊水元町地区センター ☎ 872-7600

その他の施設

- 東札幌図書館 ☎ 824-2801
白石区体育館 ☎ 861-4014
白石温水プール ☎ 846-0004
白石清掃事務所 ☎ 876-1753

菊水元町地区センターから

読み聞かせ会(無料) 内容 紙芝居、読み聞かせ。日時 3月15日(土)午前10時15分開場。午前10時30分開始。会場 1階「和室」。対象 幼児、小学校低学年の児童とその保護者。◎デジタル講習会受講者募集 日時 4月15日(火)～18日(金)。いずれも午後7時～9時。全4回。会場 2階「集会室A・B」。

白石東地区センターから

第17回ミニコンサート(無料) 日時 3月22日(土)午後2時。会場 2階「集会室A・B」。出演 トレ・ルーチ(ピアノ)。

北白石地区センターから

初めてのパソコン講座 日時 4月16日(水)、21日(月)、28日(月)、30日(水)。いずれも午後1時30分～4時30分。全4回。会場 2階「集会室」。対象 区内にお住まいかお勤めの15歳以上の方(中学・高校生を除く)。定員 20人(先着順)。費用 受講料3千400円。教材費千円(受講初日に納入)。申込方法 3月25日(火)～4月

Table with 2 columns: Category (Disaster, Fire, Accident, etc.) and Count (Number of incidents/deaths/injuries).



1日(火)の午前9時～午後5時に電話または直接窓口で申し込み。納入方法 4月8日(火)～10日(木)の午前9時～午後5時に直接窓口で納入。その他 筆記用具をお持ちください。申込・詳細 ☎(874) 82332 北白石地区センター

※施設の所在地、電話番号は、白石5ページの「白石区の主な施設」をご覧ください。

### 東札幌図書館から

◎子ども映画会(無料)

内容 「母うずら」「アリとキリギリス」「ワシのおんがえし」。

日時 3月15日(土)午後3時。

会場 2階「集会室A」。

定員 70人(先着順)。

◎楽しいお話し会(無料)

内容 絵本の読み聞かせ、紙芝居など。

日時 3月22日(土)、29日(土)、

4月5日(土)。いずれも午後2時。

会場 1階「お話し室」。

【詳細】東札幌図書館 ☎(824)

2801

川への雪捨てや川に近づくことはやめましょう

川に雪を捨てると、水流が悪くなり、川のはんらんの原因となります。川に雪を捨てないようにしましょう。

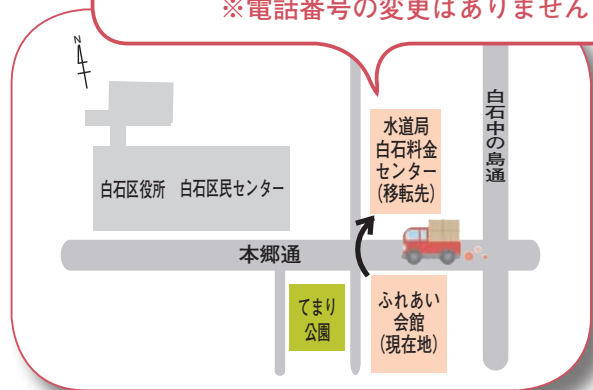
また、川面周辺の雪や氷は崩れやすく、危険ですので、川に近づかないでください。

【詳細】建設局河川管理課 ☎(818) 3415

## 白石区社会福祉協議会が移転します!!

4月1日(火)「白石区社会福祉協議会」が、ふれあい会館(本郷通3丁目南4-12)から水道局白石料金センターに移転します

【移転先】水道局白石料金センター1階  
〒003-0025 本郷通3丁目北3-1  
※電話番号の変更はありません



【詳細】白石区社会福祉協議会 ☎861-3700

## 白石保健センターから

【詳細】市コールセンター ☎222-4894  
区健康・子ども課 ☎862-1881

### 胃がん・大腸がん検診のお知らせ

白石保健センターでは、毎月、区内にお住まいの40歳以上の方(職場で受診できる方を除きます)を対象に、胃がん・大腸がん検診を行っています。健康チェックのため、年に1度は検診を受けましょう

日程	受付時間	受付会場	受診料金
3月24日(月)	午前8時45分~10時 (検診はおおむね午前中に終了)	白石保健センター	胃・大腸(両方) 1,100円
4月28日(月)			胃のみ 700円 大腸のみ 600円* (*4月以降は400円)

申込方法 検診日の10日前までに、区健康・子ども課に電話か直接窓口で申し込み【予約制】

※検診を申し込まれた方には、検診日の1週間前までに、検診セット(受診票、採便用具、注意書など)をお送りします。胃がん検診はレントゲン撮影(バリウム法)、大腸がん検診は便の提出(2日法)が必要となりますので、注意書などをよくお読みください

結果は、約2週間後、検診実施機関(北海道対がん協会)から受診者に直接通知します

※下記に該当する方は、〔 〕内の証明書をお持ちになると受診料金が無料になります

なお、4月以降は「老人保健法医療」を「後期高齢者医療」と読み替えてください

●70歳以上の方〔健康保険証など年齢を確認できるもの〕 ●65~69歳で老人保健法医療の対象となっている方〔老人保健法医療受給者証〕 ●生活保護世帯の方〔生活保護受給証明書〕 ●市民税非課税世帯の方〔市民税課税証明書〕 ●65歳以上で介護保険料の算定基準が第1~3段階の方〔介護保険料納入通知書〕



※施設の所在地、電話番号は、白石5ページの「白石区の主な施設」をご覧ください。

## すこやか倶楽部に参加してみませんか

詳細 区保健福祉課保健支援係  
☎861-2400

介護予防センターでは、月に1回程度、高齢の方を対象に介護予防のための体操やレクリエーションを行っています。開催日時、実施内容、参加費などは、会場によって異なりますので、各地区の介護予防センターにお問い合わせください

対象 介護保険サービスを利用していない65歳以上の方  
費用 無料～300円程度（実施内容により別途料金が掛かる場合があります）  
会場 下表のとおり



介護予防センター	地区	会場	
白石中央 (本郷通3丁目南20-1) ☎864-5535	白石	白石中央福祉会館 (中央1条5丁目4-36)	
		白石まちづくりハウス (平和通3丁目北3-1)	
		柏丘児童会館 (平和通8丁目北3-44)	
本通 (本通16丁目北4-30) ☎861-6110	東白石	東白石会館 (本通13丁目南10-1)	
		旭町内会館 (平和通10丁目北4-15)	
		南郷福祉会館 (南郷通7丁目南4-4)	
	白石東	白石東地区センター (本通16丁目南4-27)	
		白石東会館 (本通18丁目南2-6)	
		柏町内会館 (平和通17丁目北1-20)	
川下 (川下2128-2) ☎875-6810	北東白石	北郷地区会館 (北郷3条12丁目4-1)	
		東川下記念会館 (川下3条5丁目3-25)	
		川北会館 (川北2条2丁目7-10)	
きくすい (菊水4条1丁目9-22) ☎820-1365	東札幌	貴楽湯 (東札幌2条4丁目2-10)	
		東札幌会館 (東札幌2条4丁目3-14)	
	菊水	菊水上町会館 (菊水上町4条1丁目135)	
		菊水西町集会所 (菊水5条2丁目1-4)	
菊の里 (菊水元町8条2丁目7-15) ☎879-6012	菊の里	菊水元町会館 (菊水元町2条1丁目8-4)	
		菊水元町南福祉会館 (菊水元町7条2丁目6-5)	
		グループホーム平成苑 (菊水元町8条1丁目14-8)	
	北白石	東米里福祉会館 (東米里2157-9)	
		米里町内会館 (米里3条1丁目6-10)	
		※交互に開催	
		北郷会館 (北郷3条3丁目8-1)	
		北郷東会館 (北郷3条6丁目8-27)	
		北郷瑞穂会館 (北郷8条9丁目1-1)	

広告

# ふ れ あ い

—区内の行事を写真で紹介します—

## フォトギャラリー

**あ**

たたかい雪あかりが“まち”を彩る

JR平和駅前から北13条北郷通までの約200メートルの区間をアイスクャンドルの幻想的な明かりが彩りました。



1月26日(土)

**熱**

い真冬の戦い！第12回北白石雪フェスティバル

「雪中障害物競走」では、一生懸命にゴールを目指して力走する子どもたちの姿が見られました。



1月27日(日)

**昔**

遊びやもちつきを体験

東白石児童会館で「親子でチャレンジ」が開催され、地域の親子らが、けん玉やかたなどの昔遊びやもちつきを楽しみました。



1月27日(日)

**楽**

しく交流～国際交流フェスティバル

JICA札幌の外国人研修員と地域の野球少年団員がもちつきをしたり、おしるこを食べたりしながら交流を深めました。



2月2日(土)

**米**

里小学校でわくわくポケット

米里小で子育てサロンが開催され、会場では児童と子どもたちが楽しく一緒に遊ぶ場面も見られました。



2月8日(金)

**笑**

顔あふれる～かわきたゆきまつり2008

この日の一番人気は大きな雪の滑り台。このほかにも楽しい催しが盛りだくさんで会場となった川北児童会館は、一日中子どもたちの笑顔であふれていました。



2月17日(日)