

みなみ

区民のページ / 2007.1

真駒内幼稚園

幼年消防クラブが防火祈願もちを配布

南区の人口・世帯数
人口 / 152,032 (-23)人
世帯数 / 65,008 (+20)世帯
平成18年(2006年)12月1日現在
()は前月比



▲区役所ロビーでおもちを受け取り園児たちにほほ笑み掛ける立石区長（平成18年12月6日）

南区 新春メッセージ



あけましておめでとうございます。
本年も、皆様とともに暮らしやすい南区を目指して、職員一同努めてまいります。
新年が幸多い一年になりますようお祈り申し上げます。

南区長 たていし あきら
立石 彰

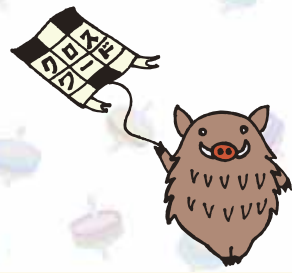
●編集

南区市民部総務企画課広聴係
〒005-8612
南区真駒内幸町2丁目
☎582-2400 内線224~226
南区のホームページ

<http://www.city.sapporo.jp/minami/>



チャレンジパズル2007!



昨年たくさんのご応募をいただいたクロスワードパズルが、今年も登場！南区の地名や歴史に関連する言葉もあります。ご家族、お友達と一緒に挑戦してみてください。

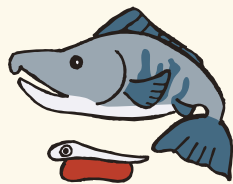
■パズルの解き方

- ①タテのカギ、ヨコのカギを見て、それぞれの番号に当てはまる言葉をカタカナで入れてください。
- ②7つの二重枠（A～G）に入る文字を並べ替えると、南区に関する言葉ができます。

■パズルの答え

○○○○○○○

ヒント 昭和59年10月にオープンした施設です。



1		2	3		4	5	6
		7				8	
9		10			11		
12			13				
	14	15					16
17				18			
		19					
20						21	

タテのカギ

- 1 定山溪とともに有名な、南区にある温泉。泉質は単純硫酸（低張性弱アルカリ低温泉）。「小金湯桂不動」は、この地を象徴するカツラの巨木です。
- 2 隅田川の○○○船が有名です。これに乗って花火見物や宴会も。
- 3 ○○○○浄水場では、豊平川から取り入れた水で、おいしい水道水をつくりまします。
- 5 その仕事に就いたばかりの人。新人。
- 6 自分の名前を書くこと。署名をすること。
- 10 ぐず粉を水どとき、型に流して蒸し固めた和菓子。
- 11 昭和61年にオープンした札幌○○○○の森。敷地内には、クラフト工房、工芸館などさまざまな施設があります。
- 15 その文書の内容を認める意味で押す、決まったしるし。はんこ。
- 16 常盤小学校の児童たちが命名した、常盤新橋歩道専用橋の愛称。カワセミ科の鳥。
- 17 毎日の食生活に欠かせません。南区内でもコマツナやジャガイモなど、たくさん生産されています。
- 18 北海道日本ハムファイター

タテのカギ16



全長56メートル、幅員5メートルの歩道専用橋です。

タテのカギ3



一日につくられる水道水の量は札幌市役所本庁舎約4杯分！

ズ優勝パレードでは、色とりどりの紙○○○が舞い、札幌は歓喜の渦に包まれました。





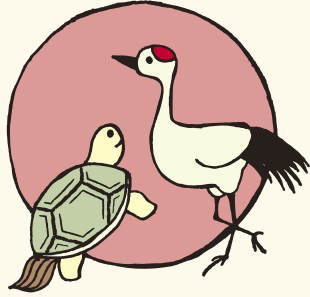
知ってる?

みなみ区

ヨコの カギ

- 1 北ノ沢から盤溪に抜ける○○○峠。頂上からの眺めは絶景です。
- 4 昭和35年にオープンした定山溪○○○スキー場。夏場はこの緑地でパークゴルフが楽しめます。
- 7 ㄗ○○○○、なぜ鳴くの？○○○は山に。
- 8 一年の○○○は元旦にあり。
- 9 サラリーマンの必須アイテム。クールビズで存続の危機？
- 11 刀や槍の先を下げて低く構える型。○○○○の構え。
- 12 ミカン科の柑橘類。○○○シヨウと呼ばれる調味料にも使われています。
- 13 「こうせき山」と呼ぶ人も多いですが、地名としては「○○○山」と呼ぶのが正解。
- 14 南区にある標高531メートルの○○○山。展望台やスキー場があり、市民や観光客の人気スポットになっています。
- 17 毎月家主に支払うもの。
- 18 ○○○○は天気が変わりやすいので、登山をするときは気を付けましょう。
- 19 正体のわからない生物。人並み外れた実力を持つスポーツ選手もこう呼ばれます。
- 20 昨年6月に道路交通法の一部が改正され、駐車○○○の

ヨコのカギ14



上空から見た○○○山周辺。

ヨコのカギ13



○○○○山。明治6年ころから採石が行われています。

21 取り締まりが強化されました。植物の繊維をすいて作る、メモをしたり、物を包んだりするもの。

応募方法

対象 南区にお住まいの方。

応募方法 必要事項を記入の上、はがき、ファクス、電子メールのいずれかでご応募ください。なお、広報さっぽろ区民のページに対するご意見・ご感想を必ずお書きください。

締め切り 1月19日(金)。
※はがきは当日消印まで有効。ファクス、電子メールは、19日必着。

正解者の中から抽選で50人にウィズユーザーカード(1,100円分)を差し上げます。
※当選者の発表は、カードの発送をもって代えさせていただきます。
※パズルの解答は、2月号に掲載します。

●はがきで応募の場合 必要事項

- ・パズルの答え
○○○○○○○
- ・住所
- ・氏名
- ・年齢
- ・電話番号
- ・区民のページに対するご意見・ご感想

50	005-8612
南区役所 総務企画課 課広聴係 行	

※区役所への郵便物は、郵便番号と課係名を書くだけで届きます。

●はがき以外の宛先

ファクス番号 582-0144
電子メールアドレス mi.somu@city.sapporo.jp



元気に踊って気分すっきり！ [11/16]

南区民センターで「お母さんのためのエアロビ講習会」が行われました。55人が参加し、インストラクターの元気な掛け声と小気味よい音楽に合わせて体を動かしました。子育てボランティアが託児を行い、お母さんたちは安心して運動に集中していました。



▲みんなで踊っていい汗流そう！



▲僕たちは託児コーナーで遊ぼう

落ち葉のリサイクル [11/18]

▶思ったより重いわね



▲落ちないように、しっかりくくり付けて！

エドウィン・ダン記念公園で、園内の落ち葉で作った腐葉土の配布が行われました。201人もの申込者から選ばれた50人の当選者は、一袋約12kgの腐葉土を自転車の荷台にくくり付けたり、一輪車で車まで運んだりしながら「家庭菜園で使おう」と笑顔で話していました。

地域がふれあう音楽祭 [11/19]

札幌芸術の森アートホールで「第11回芸術の森地区音楽祭」が開かれました。幅広い年代の出演者が、合唱や吹奏楽、和楽器などの演奏を披露。美しい音色が会場に響きました。この日のために練習してきた出演者たちに、会場からは惜しみない拍手が送られました。



▲心のこもった常盤中学校生徒の合唱



広 告 欄

南区民センターで、南区緑苑大学（高齢者教室）の修了式が行われました。受講した50人全員が修了証書を受け取り、陶芸や俳句、郷土史などの学習を振り返りながら、半年間の大学生活の思い出を語り合っていました。修了生の多くはOB会に参加し、これからも交流を深めます。



◀みんな笑顔で、修了おめでとう！

まちづくりに私たちの意見を！ [12/2]



▲お互いの発表について意見交換をしました



▲部活動や総合学習について発表する藤野中学校生徒

藤野地区センターで「ふるさとふじの子ども会議」が開催されました。地域の小・中学生が「私たちの学校自慢」をテーマに、藤野の良さを見つけたことや、地域のために自分たちが行ったことなどを発表しました。その後、参加者同士が藤野のまちづくりについて意見交換をしました。

至 札幌岳



国土地理院「札幌岳」2万5千分の一（平成16年10月1日発行）
 呼ばれていました。
 国土地理院発行の地形図に

空沼岳山頂から、札幌岳方面へ約3km、1時間30分ほど進むと、右手に小さな沼が見えてきます。この沼は、形状がヒヨウタンに似ており、登山者から「ヒヨウタン沼」と呼ばれていました。

見る・知る・遊ぶ

ふるさと②1

ヒヨウタン沼

札幌市の南部、漁岳の北方約5kmにあり、南区と恵庭市の境界に位置する空沼岳。標高千二百四十九m。山頂近くに万計沼、長沼、真簾沼などがあり、恵庭側には空沼があります。真駒内川、万計沢川、湯の沢川などの源流もあり、水に恵まれている山です。

国土地理院「札幌岳」2万5千分の一（平成18年9月1日発行）



至 空沼岳

札幌市周辺には、空沼岳や札幌岳のほか、手稲山、朝里岳、無意根山、余市岳などの千mを超える山があります。尾根伝いにいくつかの山頂を歩く縦走できる登山コースは空沼岳と札幌岳を結ぶこのコースだけです。
 登山口から空沼岳山頂まで約3時間20分。山頂からヒヨウタン沼までは約1時間30分。万計沼、真簾沼を眺め、ヒヨウタン沼までの登山や、体力に自信のある人は札幌岳まで縦走を楽しむことができます。



南区内の主な施設

南区役所	☎582-2400 〒005-8612 真駒内幸町2丁目
南区土木センター	☎581-3811 〒005-0031 南31条西8丁目
南保健センター	☎581-5211 〒005-0014 真駒内幸町1丁目
定山溪まちづくりセンター	☎598-2191 〒061-2302 定山溪温泉東3丁目
真駒内まちづくりセンター	☎581-3025 〒005-0014 真駒内幸町2丁目
石山まちづくりセンター	☎591-8734 〒005-0842 石山2条2丁目
簾舞まちづくりセンター	☎596-2059 〒061-2263 簾舞3条6丁目
藤野まちづくりセンター	☎591-7041 〒061-2282 藤野2条7丁目
藻岩まちづくりセンター	☎571-6121 〒005-0808 川沿8条2丁目
藻岩下まちづくりセンター	☎581-2001 〒005-0034 南34条西9丁目
澄川まちづくりセンター	☎821-8585 〒005-0003 澄川3条2丁目
芸術の森地区まちづくりセンター	☎592-7009 〒005-0850 石山東7丁目
南清掃事務所	☎583-8613 〒005-0861 真駒内602番地30
南消防署	☎581-2100 〒005-0014 真駒内幸町1丁目
南区体育館	☎571-5171 〒005-0804 川沿4条2丁目
澄川図書館	☎822-3730 〒005-0004 澄川4条4丁目
南区民センター	☎584-2100 〒005-0014 真駒内幸町2丁目
藤野地区センター	☎592-2002 〒061-2282 藤野2条7丁目
もいわ地区センター	☎572-5733 〒005-0808 川沿8条2丁目
すみかわ地区センター	☎818-3035 〒005-0004 澄川4条4丁目

南区役所

☎(582)2400

国民健康保険料の

休日・夜間納付相談

休日相談 1月28日(日)午前10時～午後2時。
夜間相談 1月29日(月)～31日(水)。午後7時30分まで。

会場 南区役所2階⑤番窓口。
※庁舎北側の通用口からお入りください。

詳細 保険年金課収納係 内線 441・442・448・451

生活習慣病予防週間

2月1日(木)～7日(水)は生活習慣病予防週間です。

▽パネル展

期間 2月1日(木)～7日(水)。
会場 南区役所1階ロビー。

▽ヘルシー定食

野菜たっぷりのヘルシー定食

食を、南区役所食堂で提供します(レシピ付き)。

日時 2月1日(木)～6日(火)。午前11時15分から。※1日限定25食、550円。

▽生活習慣病ホームページ

生活習慣病の予防・改善に必要な知識が盛りだくさん。ホームページは南区版1ページをご覧ください。

詳細 健康・子ども課健やか推進係 ☎(581)5211

血液サラサラ教室

動脈硬化の予防方法について楽しく学び、生活習慣を振り返ってみませんか?(採血などの検査はありません)

内容 保健師、栄養士、歯科衛生士の講話。
日時 1月24日(水)午後1時30分～4時。
会場 南保健センター。

対象 区内にお住まいの40歳以上の方。

定員・費用 30人。無料。
持ち物 筆記用具、飲み物、健康手帳(お持ちの方のみ)。

申込方法 1月11日(木)～22日(月)に電話で左記へ(先着順)。

申込・詳細 健康・子ども課 健やか推進係 ☎(581)5211

家でもできる!

スワロビクス体験教室

内容 いすに座ったままできる運動の講義と実技。
日時 2月2日(金)午後1時30分～3時。
会場 南区民センター。

対象 区内にお住まいで、医師からの運動制限の無い方。
定員・費用 50人。無料。

申込方法 1月15日(月)から電話で左記へ(先着順)。

申込・詳細 健康・子ども課 健やか推進係 ☎(581)5211

カロリー計算の達人教室

体重が気になる方や生活習慣病を予防したい方、カロリー計算を学びませんか?

内容 ▽講話「バランスのよい食事で肥満予防」。
▽演習「計算しましょう、食べ物のカロリー」。

日時 2月13日(火)、16日(金)。午後1時30分～3時30分(全2回)。
会場 南保健センター。

対象 区内にお住まいで、全日程出席可能な方。
定員・費用 20人。無料。

申込方法 2月5日(月)午前9時から電話で左記へ(先着順)。

申込・詳細 健康・子ども課 健やか推進係 ☎(581)5211



育児教室「すくすく子育てミーティング」

育児やしつけに一人で悩むお母さん、児童心理の先生や仲間と一緒に話し合ってみませんか?

内容 ▽講話「お母さん悩まないでしつこく何だろう」。
▽ミーティング「聞いてみよう!話してみよう!明日からの元気のために」。

日時 2月19日(月)午前10時～11時30分。
会場 南保健センター。

対象 1歳6カ月～3歳のお子さんの母親。
定員・費用 10組。無料。

申込方法 2月5日(月)～15日(木)に電話で左記へ(先着順)。

申込・詳細 健康・子ども課 健やか推進係 ☎(581)5211

税相談お休みのお知らせ

南区役所の相談コーナーでは、毎月第1木曜日に税相談を実施していますが、1月4日(木)は都合によりお休みさせていただきます。ご了承のほどお願いいたします。

詳細 課税課市民税係 ☎(582)2400 内線282

「冬だ！みなみくんまつり」

子育て中の家庭と地域の皆さんが、遊びを通して交流を深め楽しむことができるイベントです。

日時 1月13日(土)午前10時～11時30分
会場 真駒内小学校体育館(真駒内上町4丁目)
参加方法 どなたでも参加できます。直接会場へお越しください。
 ※就学前のお子さんは必ず保護者同伴、小学生は保護者の同意を得てから参加してください。上靴は不要(外靴を入れる袋を持参)です。小さなお子さんは滑り止め付きの靴下をはくと安全です。

無料です

チアダンス、製作・ゲーム、赤ちゃんコーナー、変身コーナーなど楽しい遊びが盛りだくさん。

詳細 健康・子ども課子育て支援係 ☎588-5411

胃がん・大腸がん検診
検診日 1月26日(金)
受付 午前8時45分～10時
会場 南保健センター。
対象 40歳以上で、職場などで受診していない方。
費用 千100円(胃がん検診のみ場合は700円、大腸がん検診のみ場合は600円)。ただし、70歳以上の方、特定の障がいのある65～69歳の方、生活保護世帯の方、市民税非課税世帯の方は無料。※それぞれ証明できるものが必要。
申込方法 事前に左記へ予約(電話可)。
申込・詳細 健康・子ども課 健やか推進係 ☎(581) 5211

平成19年 交通安全スローガン

【運転者向け】

◆ 油断せず いつも心に 初心者マーク

【歩行者・自転車利用者向け】

◆ 自転車も ハンドル握れば ドライバー

【子ども部門】

◆ 青だけど 車はわたしを 見てるかな

澄川図書館

☎(822) 3730

定例行事のお知らせ

▽お話し会

日時・内容

- ・1月20日(土)午後1時50分 『こだぬきとやっこだこ』
- ・2月3日(土)午後2時30分 『おにはうち』
- ・2月8日(木)午前10時30分 『ごども かぜのこ』
- ・2月10日(土)午後1時50分 『もぐもぐ ぱくぱく』

▽映画会

日時・内容

- ・1月20日(土)午後2時30分 『おなかのなかにおにがいる』
- ・2月10日(土)午後2時30分 『だるまちゃんとしてんぐちゃん』

南区民センター

☎(584) 2100

講演会「高齢者の権利擁護・成年後見制度」

日時 1月26日(金)午後2時～3時30分

会場 南区民センター。

定員 40人。

費用 無料。

申込方法 1月22日(月)までに電話で申し込み。

パソコン講座のご案内

内容 左表①の通り。

対象 15歳以上(中学・高校生を除く)で、マウス操作のことができる方。

表① みなみ区民講座＜パソコン講座＞

講座名	定員	開講日	開講時間	費用
デジカメ写真を編集しよう (午前コース)(全4回)	各20人	1月29日(月) 30日(火) 31日(水) 2月1日(木)	午前10時～正午	受講料 2,500円 ※教材費 3,500円
デジカメ写真を編集しよう (午後コース)(全4回)			午後1時30分～3時30分	
インターネットを楽しもう (全4回)			午後6時～8時	受講料 2,500円 ※教材費 3,000円
申込方法	1月15日(月)、16日(火)午前9時～午後5時に電話受け付け。定員を超えた場合は、17日(水)午前10時から公開抽選。結果は、当選者・補欠者のみに連絡します。			
費用納入	1月19日(金)午後5時までに、直接南区民センター窓口へ。※教材費は、テキスト代とパソコンレンタル料です。			

消火栓の除雪にご協力を！

南区には1,715基の消火栓がありますが、例年多くの地域の皆さんが除雪に協力して下さることで、冬期間の火災時にも迅速な消火活動を行うことができます。地域の安全確保のために、自宅付近にある消火栓周りの除雪にご協力をお願いいたします。



詳細 南消防署警防課 ☎581-2100

藤野地区センター

☎(592) 2002

図書室行事のお知らせ

▽映画会

日時 1月13日(土)、2月10日(土) 午後2時30分。

▽読み聞かせ会

日時 1月20日(土)、27日(土)、2月3日(土) 午後2時30分。



南土木センター

☎(581)3811

藻岩山スキー場について

▽コースの一部区間廃止

山頂リフトの廃止に伴い、観光道路コースのうち、山頂部分のスキーコースが廃止されました。この場所は雪上車が通り危険なので、滑降はしないでください。

スキー場営業期間 12月10日(日)～3月31日(土)。

▽藻岩山登山をされる方へ

スキー場のゲレンデは登山道ではありません。スキーヤーと接触する危険があるので、ゲレンデ内は歩かず、登山道をご利用ください。

▽山頂展望台へ行かれる方へ

藻岩山観光道路は冬期間通行止めです。ロープウェイ山頂駅から、無料の雪上車(もりす号)をご利用ください。

公園行事のお知らせ

▽雪で遊ぶinパルダ公園

藻岩下公園を考える会(パルダフル)が、地域住民や養護学校、土木センターと協力して、雪遊びや養護学校校内ツアーを行います。

日時 1月19日(金)午前10時～

午後4時。

会場 藻岩下公園(通称パルダ公園)、豊成養護学校(いずれも南30条西8丁目)。

集合場所 豊成養護学校。

定員 50人程度。

費用 保険料100円。

講師 環境共育事務所うてきあに 代表 太田稔。

申込方法 1月16日(火)までに市コールセンターへ申し込み(応募多数時は抽選)。

▽第3回 公園まなびの

ヒント講座

イグルー作りや野外ゲームなどを行い、その活動のまとめ方や伝達方法を学びます。

日時 1月28日(日)午前9時30分～午後3時30分。

会場 南沢えいと公園(南沢4条2丁目)、北海道東海大学(南沢5条1丁目)。

集合場所 北海道東海大学。定員 50人程度。

費用 無料。

講師 北海道東海大学 教授 吉村卓也ほか。

申込方法 1月24日(水)までに市コールセンターへ申し込み(応募多数時は抽選)。

申込 市コールセンター ☎(22)4894

詳細 維持管理課公園緑化係

※いずれの行事も防寒着と昼食の用意が必要です。

●児童会館だより

幼児は保護者と一緒に参加してください。体育室で行う行事には上靴が必要です。詳細は各会館へ。

会館名	行事名	日時	対象	定員	事前申込	連絡先
澄川	百人一首曜日	1月10日(水)、17日(水) 午後3時30分～4時30分	小1以上	無	自由参加	澄川4条6丁目 ☎831-5150
真駒内	あそぼう あそぼう ～まこじ杯 百人一首大会～	1月18日(木) 午後1時30分～4時	小1以上	無	1月10日(水)から受け付け	真駒内本町3丁目 ☎584-3336
真駒内五輪	館長杯 まごりん百人一首大会	1月22日(月) 午後2時30分～4時30分	小1以上	無	1月9日(火)午後2時から受け付け	真駒内泉町3丁目 ☎581-1823
藻岩	ドッジボール大会	1月24日(水) 小1～3：午後3時～3時45分 小4～6：午後3時45分～4時30分	小1～6	無	1月17日(水)午後4時から受け付け 持ち物：上靴、タオル	川沿8条2丁目 ☎571-8616
南の沢	おはなし&リズム♪ ～読み聞かせとリズムあそびの時間～	1月26日(金) 午前10時30分～11時30分	幼児とその保護者	無	自由参加	南沢4条2丁目 ☎571-2909
石山	「シネマ 石山」	1月22日(月) 午後2時～4時	来館者全員	無	自由参加	石山2条4丁目 ☎591-7730
常盤	映画村	1月19日(金)、20日(土) 午後1時30分～3時	幼児以上	無	自由参加	常盤2条2丁目 ☎592-6091
藤野	おはなし広場	1月22日(月) 午後2時30分～3時	幼児以上	無	自由参加	藤野2条8丁目 ☎592-1532
みすまい	ドッジ ボンバイエ!! (クラブ員募集)	1月24日(水)、25日(木)、31日(水) 午後4時～4時30分	小1～6	小1～3：10人 小4～6：10人	1月22日(月)午後3時から受け付け	簾舞3条6丁目 ☎596-3911

広告欄