

あつべつ

区民のページ

○厚別区の人口・世帯数

12月1日現在（ ）は前月比

人口	129,674人	(-48)
男	60,283人	(-46)
女	69,391人	(-2)
世帯数	51,971世帯	(+53)

2006 / 1



親子でしめ縄作り（12月3日しなの児童会館）

あけまして
おめでとうございます

本年も区民の皆さまとともに、誰もが安心して、いきいきと快適に暮らせるまちづくりに取り組んでまいります。皆さまのご健康とご多幸を心からお祈り申し上げます。

厚別区長
千葉 守

編集 厚別区総務企画課広聴係

〒004-8612 厚別区厚別中央1条5丁目

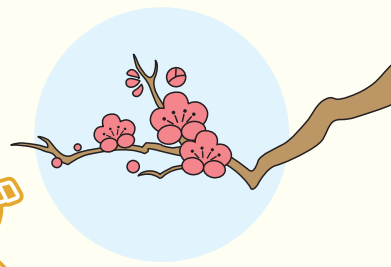
☎895-2400 内線224~226 FAX895-2403

ホームページ「あつべつ・く」

<http://www.city.sapporo.jp/atsubetsu/>

広報番組「厚別ふれあい・ほっと・ステーション」
ドラマシティFM新さっぽろ77.6MHz 毎週水曜午前10時45分～

あっべっクイズ



旧年中は広報さっぽろをご愛読いただきありがとうございました。今月は、本誌で紹介してきた厚別区の話題を選んでクイズにしましたので読者アンケートとともにご応募ください。

問い1～8の空欄に当てはまる言葉をカタカナで入れてください。

問い2 冬の暮らしで大変な□□。自宅の周りや家用車に積もった雪をどけるのに一苦労です。厚別区役所では、午後十一時ごろに翌朝までの降雪状況を判断し、計六十九台の□□□□車が出勤して道路の雪を取り除くようにしています。

答① □□□□□□□□



厚別区では今年約1700人の若者が成人となります。

問い1

一月は大人の仲間入りを祝う行事である□□□□□□

□□が各地で開かれます。厚別区では「新成人のつどい」として成人の日の一月九日(祝)午後一時からシエラトンホテル札幌で開催されます。

問い3

厚別区役所では本誌のほかにホームページやラジオ

による情報発信を行っています。平成十七年五月からスタートしている厚別区役所の広報ラジオ番組「厚別□□□□・ほっと・ステーション」をぜひお聞きください。(放送時間や周波数は区民のページ12に掲載)番組では区役所からのお知らせのほか、区民や職員が出演して生放送で業務やまちづくり活動などについて話します。また、上田市長が出演する特別番組を二月十八日(土)に放送する予定です。

答②

□□□□□□□□



一晩の出動で、全車で合計約350キロメートル(札幌から網走市までの距離に相当)の道のりを作業します。

答③

□□□□□□□□



区民の方が熱心にお話して下さいます。

問い4

児童会館や地域の集会施設で開かれている子育て□□□□。乳幼児を連れてお母さんが気軽に集まっておしゃべりしたり、子どもを遊ばせたりできる場です。



上野幌中央会館のわんぱくひろばの様子です。

問い5

野幌森林公園内の瑞穂の

池から厚別東地区、厚別西地区を流れて野津幌川に注いでいる□□□□川。平成十七年には厚別東四条六丁目に新しい橋が架けられ森林公園橋と名付けられました。また、八月には区民グループが企画した自然観察会が開かれました。

答⑤

□□□□□□□□



川の源流まで歩いて観察しました。

答④

□□□□□□□□

この子育て□□□□を地域の方たちで運営する会場が増えてきています。□□□□は元々社交の場を意味するフランス語で、子育てを通じた地域の交流の場として根付いています。



問い6

英語で園芸、庭づくりを意味する□□□□□□□□が日本でもすっかり定着し、区内でも自宅の庭やベランダで、



平成17年度の区民選考賞を受賞した片井成子さんの作品です。

本格的なものから手軽なものまで工夫して楽しむ人が増えていきます。

厚別区役所でも、区内の緑が増え、花や草木に囲まれた安らぎのある暮らしが広がるようにと、平成十六年度から「我が家の□□□□□□□□自慢コンテスト」を実施しています。十八年度も実施する予定ですので、今年から始めてみようと考えている方もぜひご応募ください。

答⑥

□□□□□□□□

問い7

自動車や歩行者の通行の邪魔になる違法□□□□□□。

特に冬の積雪期は除雪車による作業の妨げになり、多大な迷惑を及ぼすので路上に□□□□□□したままにしないようにしましょう。一月末から各地区で町内会や厚別警察署などが協力して、違法□□□□□□防止の夜間パトロールを実施する予定です。



昨年のもみじ台地区のパトロールの様子です。

答⑦

□□□□□□□□

問い8

白石区と北広島市につながる白石サイクリング□□□□ではサイクリングやウォーキングを楽しむことができます。



2005年9月号子ども記者の皆さん。

平成十七年中は、市民企画によるモザイクタイルアート壁画の制作やごみ拾い行進など、地域のまちづくり活動が盛んに行われました。

また、本誌九月号の特集では六人の子ども記者が現地取材しました。

答⑧

□□□□□□□□

今年も区民のページ作成に子どもが参加する企画を組む予定です。

応募方法

<対象>

厚別区にお住まいの方。

<あて先>

はがき、ファクス、Eメールに住所・氏名・年齢・電話番号・クイズの答え・右欄の読者アンケート（必須）を記入し、厚別区役所総務企画課広聴係（区民のページ1号下欄）へご応募ください。1人1通までとします。Eメールはat.somu@city.sapporo.jpへ。

<締め切り>

1月31日(火)まで。当日の消印有効。

正解者の中から抽選で50人に、共通ウイズユーカード（1000円分）を差し上げます。

当選者の発表は、賞品の発送をもって代えさせていただきます。正解は2月号に掲載します。

<クイズの回答方法>

答①～⑧の二重枠のマスに入るカタカナを並べ替えて次の言葉を完成させてください。

□□□□□□□□ まつり

ヒント 厚別区の新しい冬のイベントです。

読者アンケート

- よくお読みになるページは？（複数選択可）
ア) 表紙 イ) 見開き特集 ウ) まちの話題
エ) 発信まちづくりセンター オ) 区役所掲示板
カ) お知らせ
- 読みたい内容やあったらいいと思うコーナーがありましたら自由にお書きください。
- 区民のページ全体についてご意見・ご感想をお書きください。

区内の行事を写真で紹介します

上田市長と江別市小川市長が 広報ラジオ番組で対談 (11月19日 サンピアザ)



コミュニティFM放送局であるドラマシ
ティFM新さっぽろ(周波数77.6MHz)で、上
田文雄札幌市長と小川公人江別市長の対談が
放送されました。厚別区と江別市の交流をテ
ーマに、まちづくりの連携や大学の活用など
についての話しをしながら、それぞれの思い
を語り合いました。

第12回近隣3市家庭婦人 スポーツ交流大会 (11月18日 厚別区体育館)

札幌市厚別区、江別市、北広島市の3市の
女性がスポーツを通じて交流を深める近隣3
市家庭婦人スポーツ交流会(厚別区家庭婦人
スポーツ連絡協議会主催)が開催されました。



11月18~20日の3日間で卓
球、バドミントン、ソフト
テニス、バレーボールの4
種目が行われ、熱戦が繰り
広げられました。



まちの

話題



まちづくり事業 企画提案制度の中間報告会 (11月26日 厚別区民センター)

厚別区まちづくり事業企画提案制度の中間報
告会と意見交換会が行われました。参加してい
る8団体から事業の成果や課題などについて中
間報告が行われた後、連携して事業を進めるた
めの話し合いをして交流の輪を広げました。



まちづくり研修会

～温泉教授が大熱弁～

(11月22日 サンピアザ劇場)

厚別区まちづくり研修会(厚別区町内連合
会連絡協議会主催)が開催され、日本でただ
一人の温泉学教授である松田忠徳氏を招き
「地域の魅力づくりについて～黒川温泉・湯
布院の事例から」と題した講演を行いました。
参加者はユーモアを交えた話を聞きながら、
今後のまちづくり活動の参考にしていました。



厚別中央地区では、毎年、六十歳以上の一人暮らしのお年寄りを対象に、「さわやか健康茶話会」を開催しています。

この催しは、自宅にこもりがちなお年寄りに外に出てもらい、地域の人々と親睦を深めてもらうことを目的に十年前から行われており、厚別中央地区の社会福祉協議会、福祉のまち推進センター、民生委員児童委員協議会と厚別区保健福祉部が共同で実施しています。平成十四年までは一会場のみで開催でしたが、地域によっては遠くへ参加しにくいという声があり、



地域の方とのコミュニケーションを大事にしています。



いすに座ったままできるストレッチ体操で、軽い運動をしてもらいます。

平成十五年からは旭町会館、厚別会館、ひばりが丘東集会場、ひばりが丘西集会場の四会場で行うようになりました。参加人数も年々増え、平成十七年は百三十八人の参加がありました。開催に当たっては、民生委員が中心となり、対象者一人一人に直接参加を呼び掛けています。

会では、転倒によるケガを防止するため、いすに座ったままできる指の折り曲げなどの簡単なストレッチ体操を全員で行ったり、茶話会を通じて、悩み事の相談にも乗ったりしています。参加者たちは、無理のない運動と会話を楽しんでいきます。

スタッフは、茶話会をきっかけに積極的に外に出て、地域に親しんでほしいと話していました。

区役所掲示板

新さつぽろ冬まつり

キャンドルアートコンテスト参加者募集



平成十八年二月三日から始まる「新さつぽろ冬まつり」で、期間中キャンドルアートコンテストが行われます。キャンドルアートとは、雪とろうそくを使って作るスノーキャンドルの作品のことです。コンテストでは、その芸術性、ユニークさを競っていただきます。雪を使った新しい冬の遊びを楽しみませんか。

募集案内

- 《参加資格》
一チーム3人で参加のこと。
- 《会場》
科学館公園。
- 《制作時間》
2月4日(土)10時から15時まで

《制作に当たって》

おおむね2メートル四方の区画内で自由に制作できます。道具は貸し出します。

《表彰式》

2月5日(日)19時30分ごろ

《賞品》

- 来場者選考賞 1チーム
- 委員長賞 1チーム
- 賞状・賞品(商品券1万円分)
- 参加賞 参加者全員

《応募方法》

はがき、ファクスまたはEメールに、チーム名、代表者の氏名・住所・連絡先の電話番号を記載して応募してください。

《締切》

1月16日(月)必着。

《応募先・詳細》

- 〒004-1861 厚別区役所総務企画課内
- 「新さつぽろ冬まつり」実行委員会
- ☎(895)2400(内線219)
- FAX(895)50300
- Eメール atsumu@city.sapporo.jp

※「新さつぽろ冬まつり」に関するお知らせは、区民のページ「こもろ」にあります。

主な施設の所在地・電話番号

厚別区役所 ☎895-2400 (代)
〒004-8612 厚別中央1条5丁目
厚別保健センター ☎895-1881
〒004-8612 厚別中央1条5丁目
厚別区土木センター ☎897-3800
〒004-0007 厚別町下野幌45-39
白石清掃事務所 ☎876-1753
〒003-0876 白石区東米里2170
厚別区体育館 ☎892-0362
〒004-0052 厚別中央2条5丁目

厚別図書館 ☎894-1590
〒004-0051 厚別中央1条5丁目
厚別区民センター ☎894-1581
〒004-0051 厚別中央1条5丁目
厚別西地区センター ☎896-2000
〒004-0064 厚別西4条4丁目
厚別南地区センター ☎896-3000
〒004-0022 厚別南7丁目

電話番号をよくご確認の上、おかけください

厚別区からの

お知らせ

1月1日～2月10日

厚別保健センターから

いきいき生活体験講座

参加者募集

▽日時・内容 左表の通り。

▽定員 15人。

▽費用 無料。

月日	時間	内容	場所
1/24(火)	午後1時15分～3時30分	ウォーキング、ストレッチ、交流会など	厚別区体育館
1/30(月)		体力チェック、交流会など	厚別保健センター
▷対象 おおむね40歳～65歳の方で、2日間とも参加できる方。			
▷申込方法 1月12日(木)から、電話で厚別保健センターへ(先着順)。			

国民健康保険料の納付相談

病気や失業などにより平成17年中の収入が16年中と比較して大幅に減少し、保険料の納付が困難になった方は、申

請により減免になる場合がありますので、ご相談ください。

日中に区役所にお越しにならない方のために、夜間納付相談も行っています。

▽日時 1月12日(木)、24日(火)、26日(木)、31日(火)、2月9日(木)の午後8時まで。

▽場所 区役所1階9番窓口(庁舎東側の通用口からお入りください)。

☎(895) 2400 内線 395～397

子育て

「おしゃべり広場」



子育て中のみなさんで気軽におしゃべりしませんか。

▽日時 2月14日(火)、16日(木)午後2時～3時30分、全2回。

▽会場 厚別区民センター2階会議室A。

▽対象 0歳から就学前までのお子さんの保護者。

▽定員 10人。
▽申込方法 1月20日(金)午前

「中学生の税についての作文」入賞

札幌市と札幌市納税貯蓄組合連合会が募集した「中学生の税についての作文」の入賞作品が決定し、厚別区から七人が受賞しました。

- 札幌市納税貯蓄組合連合会会長賞
厚別北中二年 尾美 彩奈さん
- 北海道納税貯蓄組合連合会優秀賞
厚別北中一年 石岡 紗弥さん
- 札幌東区納税貯蓄組合
厚別北中一年 野呂 祥子さん
- 札幌東区納税貯蓄組合
厚別北中二年 赤井 阪奈緒さん
- 札幌東区納税貯蓄組合
厚別北中二年 本村 幸恵さん
- 札幌東区納税貯蓄組合
厚別北中一年 十川 日和さん



9時から、電話で(先着順)。

開催中はお子さんをお預かりします。

◆申込先詳細 保健福祉サービス課子育て支援担当
☎(895) 2400 内線 507～509

子育て講座～受講生募集

就学前の乳幼児を育てている保護者のための講座です。

▽日時 1月26日(木)午後2時～3時30分。

▽会場 厚別区民センター2階会議室A。

▽テーマ 子育てに絵本を。

▽講師 国学院短期大学講師 石澤 慶子氏。

▽対象 0歳から就学前までのお子さんの保護者。受講中は、お子さんをお預かりします。

▽定員 20人。

▽参加費 無料。

▽申込方法 1月12日(木)午前9時から電話で(先着順)。

◆申込先詳細 保健福祉サービス課子育て支援担当
☎(895) 2400 内線 507



厚別区体育館から

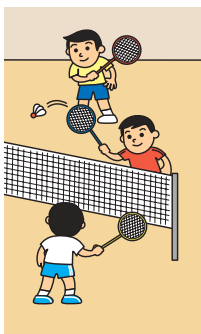
■65歳以上対象「簡単運動講習会」～参加者募集

▽日時 2月6日～3月16日の月曜・木曜。午前9時15分～10時45分、全10回。
▽会場 厚別区体育館。
▽対象・定員 65歳以上の男女、10人。

▽費用 6千200円。

▽申込方法 1月11日(水)から直接厚別区体育館へ(先着順)。

▽その他 別途施設利用料130円が必要です。



厚別区民バドミントン大会 ～参加者募集

▽日時 2月12日(日)午前9時～午後5時。

▽会場 厚別区体育館。

▽対象 区内に居住または勤務している方(学生を除く)。

▽種目・競技方法 ①団体の部 各体育振興会の対抗戦で、男女別のダブルスと混合のダ

ブルス。②個人の部 男女別のダブルスで、経験年数別。

▽費用 団体の部1チーム6千円、個人の部1組2千円。

▽申込方法 1月15日(日)の午後6時～7時に、参加費をお持ちの上、直接厚別区民センター小会議室へ。申し込み後に辞退した場合、参加費はお返しできません。

▽その他 札幌厚別区バドミントン協会への登録料1人300円が必要です。

▽詳細 地域振興課地域活動係 ☎(895)2400内線506

新さっぽろ ナイトコンサート



▽日時 1月31日(火)午後6時30分～7時。

▽会場 サンピアザ1階光の広場(厚別中央2条5丁目)。

▽内容 クラシックギターによる演奏。

▽費用 無料。直接会場へ。

▽詳細 札幌副都心開発公社 ☎(890)2430

“新”さっぽろ冬まつりのお知らせ

新さっぽろに 全員集合



▲昨年のキャンドルナイトの様子

区内のまちづくりの輪を広げ、副都心のにぎわいを生み出すため、この冬「新”さっぽろ冬まつり」と題して新しいイベントを開催します。新さっぽろの冬をみんなで楽しむための手作り感覚の新しい冬のまつりです。

日程：2月3日(金)～5日(日)の3日間
会場：ふれあい広場あつべつ、厚別区民センター、サンピアザ劇場ほか
主催：厚別区役所、札幌副都心開発公社



▲厚別区イベントキャラクター

冬まつり期間中に
私の名前を發表します

運営ボランティア追加募集

冬まつり当日の会場設営を手伝っていただけるボランティアを募集しています。手作りの冬まつりを一緒に盛り上げませんか？

- ▶期間 2月3日(金)～2月5日(日)の①午前10時～午後1時、②午後1時～5時、③午後5時～8時のいずれか。
※時間帯の詳細は、お問い合わせください。
- ▶内容 スノーキャンドルの制作や各コーナーの運営など。
- ▶申込方法 1月20日(金)までに電話か、または住所、氏名、電話番号を記入の上、はがき、ファクス、Eメールで。

小雪像の制作グループ募集

冬の思い出づくりに、日ごろの仲間やお友達同士で小雪像をつくりませんか？

- ▶対象 職場、地域、学校、家族など10組程度。
- ▶大きさ 高さ1.5m×幅1m×奥行1m程度。
- ▶雪像のテーマ
①厚別区イベントキャラクター
②「あたたかさ」を表現するもの
- ▶制作期間等
1月31日(火)～2月2日(木)
午前10時～午後9時まで(都合の良い時間帯に制作していただきます)。※用具の貸し出しも可能です。
- ▶制作場所 “新”さっぽろ冬まつり会場内。
- ▶申込方法 1月16日(月)までに電話か、または住所、氏名、電話番号を記入の上、はがき、ファクス、Eメールで。

詳細・申込先 “新”さっぽろ冬まつり実行委員会事務局(〒004-8612 厚別区役所総務企画課内)
☎895-2400(内線219) ☎895-5930 Eメール at.somu@city.sapporo.jp

1月1日～2月10日の内容を掲載しています

厚別図書館から



■たのしいお話し会

▽日時 1月14日(土)、21日(土)の午後2時から。

▽会場 1階お話し室。

■休館のお知らせ

1月27日(金)から2月15日(水)まで、蔵書一斉点検および施設改修工事のため休館しますのでご了承ください。2月16日(木)からは、通常どおり開館します。

厚別西地区センターから



■太極拳

▽日時 1月24日(火)午後2時～4時。

▽対象 15歳以上の方(中学生を除く)。

▽会場 集会室B。

▽費用 無料。

▽定員 10人。

▽持ち物 動きやすい服装・タオル。

▽申込方法 1月16日(月)午前9時～午後5時に電話で(先着順)。

■乳幼児あそびの広場あつまれんじャー参加者募集



乳幼児とその保護者を対象に、風船遊びやゲームなどを楽しむ遊びの広場を開きます。

▽日時 1月13日(金)午前10時～11時30分。

▽会場 体育室。

▽費用 無料。直接会場へ。

■1月の子ども映画会

▽日時 1月28日(土)午後1時30分～3時。

▽会場 集会室B。

▽上映作品 「豆象武勇伝」
「ふしぎな錦」、「からすのパンやさん」。

▽費用 無料。直接会場へ。

厚別区民センター 第3期区民講座

☎894-1581 厚別中央1条5丁目

講座名	開講日	曜日	時間	回数	定員	受講料	教材費
心の歌講座～童謡、唱歌を歌う	1/27～3/17	金	午前10時～11時30分	8回	25人	3,400円	無料
はじめて学ぶ池坊いけ花講座	2/1～3/8	水	午後1時30分～3時	6回	20人	2,900円	6,300円
あなたのルーツを探る～苗字の秘密を探ろう	2/2～3/9	木	午後1時30分～3時30分	6回	20人	3,400円	無料
プロから学ぶお料理講座	2/2、16、3/2、16	木(隔週)	午前10時～正午	4回	15人	2,300円	6,000円

▷申込方法 1月17日(火)の午前10時～午後5時に、電話で(先着順)。定員に満たない講座は、翌日以降も受け付けし、定員になり次第締め切ります。

▷受講料納入 1月17日(火)～23日(月)の午前10時～午後5時に、教材費とともに厚別区民センター窓口で納入して下さい。納入した受講料は原則としてお返しできません。

▷その他 応募者が少ない場合、中止になることがあります。いけ花講座は、花器、剣山、花ばさみの貸し出しをします。

厚別西地区センター 春の講座

☎896-2000 厚別西4条4丁目

講座名	開講日	曜日	時間	回数	定員	受講料	教材費
パソコンデジカメ入門	2/6～9	月～木	午後6時30分～8時30分	4回	20人	2,300円	1,500円
美しい立ち居振る舞い～日常生活の素敵な身のこなし	2/3～3/17 (2/24は休み)	金	午後1時30分～3時30分	6回	20人	3,400円	1,600円

▷対象 15歳以上の方(中学生を除く)。

▷申込方法 1月24日(火)の午前9時～午後5時に、電話で(先着順)。定員に満たない講座は、受講料納入日まで受け付けし、定員になり次第締め切ります。

▷受講料納入 1月27日(金)の午前9時～午後5時に、厚別西地区センターに納入して下さい。教材費は、開講日に講師にお支払いください。納入した受講料は、原則としてお返しできません。

広告欄

