

にし西

■編集

西区役所総務企画課広聴係 〒063-8612 西区琴似2条7丁目1-1

TEL 641-2400 内線224~226 FAX 641-2405

◎西区広報番組「西区情報プラザ」FMラジオ三角山放送局76.2MHz
毎週月曜日午前11時～

◎西区ホームページ <http://www.city.sapporo.jp/nishi/>

◎区民のページ 2005・10



まちの人



青少年科学館天文指導員

しまだ かずひろ
嶋田 和浩さん(30)

青少年科学館では、学生ボランティアの協力を得て天文普及活動を行っており、平成17年度は44人の方が天文指導員として活躍しています(今年度の募集は終了しました)。

嶋田さんお気に入りの星座は自分の誕生月の星座であるみずがめ座。みずがめ座には一等星が含まれていないため、慣れないと探しにくく、たどりづらい星座です。今ぐらいの時期、夜9時ごろに南の空で見ることができます。市内でお薦めの観察スポットは、滝野、豊平峡、中山峠、手稲区曙です。



■口径25cmの望遠鏡を搭載した移動天文車オリオン2世号

流星群に魅せられ、今春から青少年科学館天文指導員として活動を行っているのが、琴似在住の嶋田和浩さんです。医学生として多忙な毎日の中、ボランティアをしています。嶋田さんは三、四歳ごろから星に興味を持つようになり、小学校に入ったころには「自分で天体望遠鏡を買う」と決め、数万円の貯金をしていたほどでした。その後、興味の対象は星から離れていきましたが、昨年十二月に大学の友達に誘われて、滝野でふたご座流星群の観察会に参加。当日は、あいにくの曇り空でしたが、雲の切れ間から見えた流

一生に一度の機会を楽しんでほしい

れ星に感動したといえます。寒いはずなのに「あつという間の三時間」が過ぎ、初めて見た流星群の魅力と、星の好きな仲間と観察することの楽しさに目覚めてしまったそうです。

今年四月にはその友達に誘われ、天文指導員に応募。これまで研修会や自主的な観察会のほかに、移動天文台に参加しました。移動天文台とは移動天文車と天文指導員が地域に出向き、天体望遠鏡で星を観察しながら解説を聞くことができるというものです。相手は小学生が多く、小学生と接する機会の少なかった嶋田さんは「保育士や教員を目指す仲間たちの対応から学ぶことも多い」と語ります。移動天文台の日は朝から何を話そうかと考えたり、子どもたちの元気に負けないように気合を入れたりしています。夕方の天気で天文台の開催が決まると、さらに気分を盛り上げて会場に向かいます。「天体望遠鏡で星を見る機会は一生に一度あるかどうか。来てくれた人には楽しんで帰ってほしい」と語る嶋田さん。星の勉強にも熱が入り、ますます星の魅力に取り付けられています。

区民のページで取り上げてほしいテーマなど、皆さんからのご希望やご意見をお寄せください。はがきファクスEメール nish@city.sapporo.jp 西区総務企画課広聴係(上欄)へ。

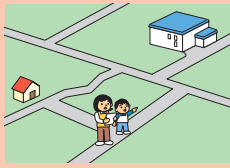
避難場所はどこにあるの？

左のページを参考にしながら、お近くの避難場所を確認しましょう。

＜避難場所確認の際の注意点＞

○安全な避難路を事前に確認しましょう。

避難場所までの経路（避難路）は、あらかじめ自分たちで決めておき、安全に通行できるかを確認しておきましょう。



○水害の際の避難路について

水害の際は、避難路には高い道路を選び、側溝や水路に転落しないよう注意しましょう。また河川沿いの道路や橋は危険ですので避けてください。山沿いの道路を通らなければならない場合には、土砂災害に注意しましょう。



昭和40年（1965年）台風24号による大雨で冠水した旧国道5号（二十四軒1-7付近） 提供：札幌市写真ライブラリー

近年、異常気象による風水害や大規模な地震が数多く発生しています。今月号では、区内の避難場所をお知らせします。いざというとき、慌てないために、日ごろからお近くの避難場所と道順を確認しておきましょう。

避難のとき気を付けることは？

災害時の避難は身を守る意味で最も重要なことですから、安全な場所に「早めに避難」することが大切です。

日ごろから「自分たちの命は自分たちで守る」という心構えを持ち、災害に遭っても常に落ち着いて行動できるように考えておきましょう。



○ラジオ・テレビなどの災害情報をよく聞き、慌てずに落ち着いて行動しましょう。

○避難の勧告があった場合は、速やかにその指示に従いましょう。

○必ず徒歩で避難し、自動車は使わないようにしましょう。

○隣近所の人と声を掛け合い、複数で避難しましょう。

防災についてもっと知りたい。

地震・風水害の対策をまとめた「家庭防災のしおり」、洪水の危険性の高い地域を示した「洪水ハザードマップ(西区・手稲区版)」を区役所、各まちづくりセンターで配布しています。



避難場所とは？

大規模な災害発生時に避難生活が可能で「収容避難場所」が、西区では52カ所指定されています（3ページ参照）。

災害が発生した際には、食料、生活必需品などの提供、仮設トイレの設置など、生活環境を早急に整備します。

このほかに地域の公園など身の安全を確保する「一時避難場所」、大規模な火災が発生したとき、炎や煙から身を守り、安全を確保する「広域避難場所」があります。



収容、一時避難場所



広域避難場所

＜西区とその周辺の広域避難場所＞

施設名	所在地
農 試 公 園	西区八軒4条西6丁目
鉄 興 公 園	西区発寒11～13条11丁目
琴似工業高校	西区発寒13条11丁目
宮 丘 公 園	西区西野290番地
札幌競馬場	中央区北16条西16丁目
円 山 公 園	中央区宮ヶ丘ほか

西区 収容避難場所 マップ



平成16年新潟県中越地震で設置された避難所

＜福井・平和地区＞

施設名 (所在)
① 福井野中学校(福井6)
② 福井野小学校(福井6)
③ 平和小学校(平和3-8)

＜西野地区＞

施設名 (所在)
④ 西野福祉会館(西野3-2)
⑤ 宮の丘中学校(西野3-10)
⑥ 西野地区センター(西野4-2)
⑦ 手稲東小学校(西野4-3)
⑧ 昭和会館(西野6-3) (西野まちづくりセンター)
⑨ 西野小学校(西野8-4)
⑩ 西野第二小学校(西野8-7)
⑪ 西野中学校(西野8-7)

＜琴似・二十四軒地区＞

施設名 (所在)
⑫ 琴似神社(琴似1-7)
⑬ 西区民センター(琴似2-7)
⑭ 琴似小学校(琴似2-7)
⑮ 浄恩寺(琴似3-6)
⑯ 二十四軒小学校(二十四軒2-3)
⑰ 陵北中学校(二十四軒2-3)
⑱ 二十四軒会館(二十四軒3-4)
⑲ 二十四軒児童会館(二十四軒4-3)

災害時の連絡先

- 西区役所 TEL 641-2400
- 西消防署 TEL 667-2100
- 札幌市コールセンター
TEL 222-4894 (しゃくしよ)
FAX 221-4894

＜西町・宮の沢地区＞

施設名 (所在)
⑳ 證誓寺(西町南8)
㉑ 西町会館(西町南9)
㉒ 西町まちづくりセンター(西町北6)
㉓ 手稲東児童会館(西町北10)
㉔ 西園小学校(西野1-7)
㉕ 手稲東中学校(西野2-5)
㉖ 宮の沢会館(宮の沢2-5)
㉗ 手稲宮丘小学校(宮の沢3-2)

＜山の手地区＞

施設名 (所在)
㉘ 山の手南小学校(山の手1-9)
㉙ 浄国寺(山の手1-12)
㉚ 日登寺(山の手2-1)
㉛ 札幌山の手高校(山の手2-8)
㉜ 琴似中学校(山の手4-2)
㉝ 山の手小学校(山の手5-6)
㉞ 山の手養護学校(山の手5-8)

＜発寒地区＞

施設名 (所在)
㉟ 発寒南小学校(発寒2-4)
㊱ 発寒福祉会館(発寒5-3) (発寒まちづくりセンター)
㊲ 発寒西小学校(発寒5-7)
㊳ 発寒中学校(発寒5-7)
㊴ 西区体育館(発寒5-8)
㊵ 西小学校(発寒7-13)
㊶ 発寒小学校(発寒10-4)
㊷ はっさむ地区センター(発寒10-4)
㊸ 琴似工業高校(発寒13-11)
㊹ 発寒東小学校(発寒15-2)
㊺ 西陵中学校(発寒15-2)

＜八軒地区＞

施設名 (所在)
㊻ 八軒まちづくりセンター(八軒1西1) (西健康づくりセンター)
㊼ 八軒東中学校(八軒2東3)
㊽ 八軒西小学校(八軒3西5)
㊾ 八軒小学校(八軒4西1)
㊿ 琴似中央小学校(八軒7東1)
㊽ 八軒北小学校(八軒8西6)
㊾ 八軒中学校(八軒8西8)

屯田兵の里まつり フォトアルバム



飾ったフラッグ パレードの様子 パレードの様子
この屯田兵服やウェルカムフラッグなどは、宝くじ助成事業の助成を受けて製作されました。

8月27日(土)～9月4日(日)、琴似地区などで行われた
「かがやけコトニ～屯田兵の里まつり」
イベントの様子を写真でお伝えします。

グランドオープニング^{アンド}&パレード

フェスティバルウィーク初日の27日は、台風の影響が心配されていた天候も回復。晴天の下、西区役所横の屯田の森で、午前10時30分からオープニングセレモニーが行われました。セレモニー終了後は、そのまま「コトニ屯田兵パレード」が行われました。

パレードでは、屯田兵の兵服を再現した衣装を着た「屯田兵琴似第一中隊」の20人をはじめ、上田文雄市長やミス札幌らを先頭に、カラーガーズ隊、琴似の子どもたち、少年消防クラブや西消防団琴似分団の皆さんらが、消防音楽隊が奏でる「虹と雪のパレード」などの曲に合わせて、屯田の森から八軒会館まで、琴似本通の約1キロメートルを150人が行進しました。

沿道を埋めた住民の皆さんや見学に訪れた親子連れなどの見物客が小旗を振ったり声援を送ったりする中、パレード参加者たちは、誇らしげに歩いていました。



西区タウントーク～地域の歴史を生かしたまちづくり～

パレードの終了後、八軒会館で、「地域の歴史を生かしたまちづくり」をテーマに、西区タウントークが行われました。※詳細は本誌10ページ

タウントーク冒頭には、上田市長から琴似商店街振興組合の玉田一至理事長へ「国土交通大臣表彰」の表彰状が手渡されました(写真左下)。

これは、平成13年、西区で道内初の試みとして導入された「アダプト・プログラム」の、初の調印団体であり、現在も琴似本通の美化清掃活動を継続している琴似商店街振興組合の業績に対し、国土交通大臣より表彰を受けたものです。

同組合は「アダプト・プログラム」の清掃活動のほかにも、行政や他団体と協力し、琴似本通の路上駐輪場跡へのフラワーポット設置や、歩道上の無許可看板・のぼり旗などの不法占用物の撤去、違法駐車のパトロールなども行っており、琴似本通の環境美化に努めています。



「里の歩みそして夢」歴史展・講演

西区民センターでは、「里の歩みそして夢」歴史展と講演が行われました。歴史展は「のびゆくコトニ」「北の防人」「学校と子どもたち」「わたしのコトニ」の4コーナーに分けて展示され、工夫をこらした展示物が配置されていました。

「北の防人」では、屯田兵に関するさまざまな資料が展示され、中でも、琴似神社の収蔵物で今回が初公開となる品々は、めったに目に触れる機会がないものとなっており、来場者の目を引いていました。



オープニングのテープカット



パレード先頭



カラーガーズ隊



観客の様子





JR琴似駅の駅員も屯田兵の扮装で協力



なつかしのコトニ「写真パネル展」(JR琴似駅)



「かがやけコトニな一日」のウォーキングや屯田兵の食事体験



ふるさと琴似屯田兵村菜園事業で収穫祭(琴似屯田兵村兵屋跡)



琴似本通をウエルカム



琴似アートdeバザール琴似本通り(琴似本通ほか)



琴似商店街感謝祭(琴似本通ほか)



「夜なべ談義」(レッドベリースタジオ)



八軒物語3「新・すえ語り」公演(ターミナルプラザことにパトス)



二十四軒小学校では、琴似神社の写生に取り組みました。琴似小学校では、壁新聞の作成や、「かがやけコトニ」のポスターを作成するなどし、それぞれ、地下鉄琴似駅や区民センターに展示されました。
写真
左：区民センターでの作品展示
中：地下鉄琴似駅メトロギャラリーでの作品展示
右：屯田兵屋で琴似小児童が行った生活体験会



テーマ：後世に遺したいコトニの風景

フォトコンテストの投票1位「ピンクのジュータン」
撮影者 藤原すみ枝さん 撮影場所 西野緑道

区長賞 井上耿さん「お父さんと二人」 ※入賞作品は、西区のホームページでご覧になれます。
実行委員長賞 安藤悦子さん「三角山」 <http://www.city.sapporo.jp/nishi/>



フォトコンテスト作品展示会(イトーヨーカドー琴似店)



八軒の歴史パネル展(八軒会館)

広告欄



10月11日からの内容です

人口 206,710 人 男 97,084 人
 (前月比+67) 女 109,626 人
 世帯数 92,432 世帯(前月比+139)
 (平成17年9月1日現在)

平成17年度西区長杯 バドミントン大会

日時 11月13日(日)午前9時
 30分〜午後5時(予定)。受
 け付けは午前9時から。
会場 西区体育館(発寒5-8)。
対象 西区に在住か通勤の方、
 西区内のサークル・教室で活
 動している方(学生は除く)。
種目・定員 ①男子A・女子
 A(上級者)②男子B・女子B
 (中級者)③男子C・女子C
 (バドミントン歴3年以上)④
 男子D・女子D(バドミント
 ン歴3年未満)⑤男子E・女
 子E(48歳以上)。合計150人。
 ※出場ランクは自己申告とし
 ますが、過去の大会実績を参
 考に主催者が最終決定します。
費用 千500円。
申込 10月24日(月)〜31日
 (月)に所定申込書に費用を添
 えて申込先に持参。※申込書

は西区役所、西区民センター、
 区内各地区センター、西区体
 育館で配布。

申込先 西区バドミントン協
 会(平和2-6-5-5 島山孝
 治さん宅) TEL(64)5614
【詳細】 地域振興課地域活動係
 TEL(64)2400内線238

西区民センター講座

内容 おもてなし料理。
日時 11月25日(金)午前10時
 正午。

対象 西区在住か通勤の方。
定員・費用 16人。千700円。

申込 10月11日(火)〜19日
 (水)午前10時〜午後5時に電
 話か直接左記へ(土、日曜も
 可)。定員を超えた場合は20日
 (木)に抽選。定員に満たない
 場合、引き続き先着順で。

申込先・詳細 西区民センター
 (琴似2-7) TEL(64)4791

はっさむ地区センタ ー講座

内容 右下表の通り。

対象 どなたでも可。ただし
 ②④は西区在住か通勤の15歳
 以上の方(中学・高校生を除
 く)。

申込先・詳細 はっさむ地区セン

ター(発寒10-4) TEL(66)8
 411

はっさむ地区センター講座

講座名	日時・曜日	定員回数	費用	申込
①あなたに似合う色・カラー入門	11月7日〜28日(月)午後1時30分〜3時30分	16人全4回	2,800円	10月18日(火)〜21日(金)に電話で。先着順。
②パソコン・エクセル初級※	11月8日〜17日(火)/(水)/(木)午後6時30分〜8時30分	20人全6回	4,400円	10月27日(木)午前9時〜9時15分に費用を添えて直接来館。電話不可。
③キムチ風漬物とはさみ漬けの漬け方	11月9日(水)午前10時〜正午	12人全1回	1,200円	10月25日(火)〜28日(金)に電話で。先着順。
④パソコンで年賀状作り※	午前の部 11月15日〜17日(火)/(水)/(木)午前9時30分〜11時30分 午後の部 11月15日〜17日(火)/(水)/(木)午後1時30分〜3時30分	各20人全3回	2,800円	11月1日(火)午前9時〜9時15分に費用を添えて直接来館。電話不可。 11月1日(火)午前10時〜10時15分に費用を添えて直接来館。電話不可。

※ ②④は応募者多数の場合、即時抽選。

子育て支援担当から 〜日曜サロン開催

日時 10月30日(日)午前10時
 11時30分。

会場 八軒北児童会館(八軒
 8西6)、西野児童会館(西
 野7-3)。車での来館不可。

費用・申込 無料。不要。

【詳細】 保健福祉サービス課子育
 て支援担当TEL(64)2400内
 線484

西区民シアター

演目 霜月夜話「よだかの星
 ・星めぐりの歌」。

出演 劇団さつばろ。

日時 11月1日(火)午後7時
 開演(6時30分開場)。

会場 ターミナルプラザこと
 にパトス(琴似1-4地下鉄
 琴似駅地下2階)。

入場料 一般前売り2千円
 (当日2千500円)、小学生〜高
 校生と65歳以上前売り千円
 (当日千500円)。前売り券はタ
 ーミナルプラザことにパトス
 などで発売中。

【詳細】 地域振興課地域活動係TEL
 (64)2400内線238

山の手図書館から

①絵本の読み聞かせ会

日時 10月11日(火)、25日
 (火)、11月1日(火)、8日(火)。
 いずれも午後3時〜3時30分。

②たのしいお話し会

日時・内容 10月18日(火)午
 後3時〜3時30分、「鶴と亀
 の旅」が。

③子ども映画会

日時・内容 10月20日(木)午
 後3時30分〜4時、「やさしい
 天才カミ」が。

④大人が楽しむお話し会

日時・内容 10月26日(水)午
 前10時30分〜正午、「ぼーつ
 としたお百姓」が。

⑤人形劇

日時・内容 10月29日(土)午
 後2時〜3時、「こぶとりじ
 いさん」。

【詳細】 山の手図書館(山の手4
 -2) TEL(64)6822

第27回 西区子どもまつり

内容 縁日、売店、昔遊び、
 深川市農業PRコーナー、リ
 ーダーによる物作りなど。

日時 10月16日(日)午前10時
 30分〜午後2時。

会場 西区民センター(琴似
 2-7)。

【詳細】 子ども会育成連合会西区
 事務局TEL(64)4792

宮丘公園で森の作業 に参加しませんか

ササ刈りや枝払いの作業を
 通じて、森の価値を見直して
 みましよう。

日時 10月15日(土)午前10時
 正午。

集合場所 宮丘公園駐車場
 (宮丘トンネル北側)。
定員・費用 30人。無料。

申込 10月12日(水)～14日(金の午前9時～午後5時に電話で。先着順。

申込先・詳細 西土木センター公園緑化係TEL(667)3201

秋の火災予防運動 10月15日(土)～31日(月)

暖房器具の使用時期を前に、次のことに注意しましょう。
○ストーブの近くに燃えやすい物を置かないようにし、給油は、必ず消火を確認してから行いましょう。
○揚げ物などの際は、その場を離れないようにしましょう。
○放火されない環境づくりのため、家の周りに燃えやすい物を置かず、整理整頓に努めましょう。

100 詳細 西消防署予防課TEL(667)2100

一日行政相談

国の行政に関する相談を、普段より増員して行います。
日時 10月20日(木)午後1時～4時。

会場 西区役所1階相談コーナー(琴似2-7)。

詳細 北海道管区行政評価局行政相談課TEL(709)1803

西区民センター・各地区センター文化祭

西区民センター文化祭 10月28日(金)～30日(日)

- 舞台発表会 10月29日(土)午前10時～午後3時30分。
- お茶席 10月29日(土)午前10時30分～午後4時。
- コーラスの集い 10月30日(日)午後1時～3時。
- ファミリーコンサート 10月30日(日)午後6時～7時。
- 作品展示会 10月28日(金)～30日(日)午前9時～午後4時(最終日は午後3時まで)。
詳細 西区民センター(琴似2-7)TEL(641)4791

はっさむ地区センター文化祭 10月22日(土)、23日(日)

- 作品展示 10月22日(土)、23日(日)午前9時～午後5時(23日は午後4時まで)。
- お茶席 10月23日(日)午前10時30分～午後2時30分。
- 舞台発表 10月23日(日)午前10時～午後3時30分。※終了後、お楽しみ抽選会あり。
詳細 はっさむ地区センター(発寒10-4)TEL(662)8411

西野地区センター文化祭 10月11日(火)～16日(日)

- 社交ダンスの夕べ 10月11日(火)午後6時～8時30分。参加自由。無料。
- 作品展示会 10月13日(木)、14日(金)。共に午前9時～午後6時。
- お茶席～方円流煎茶道～ 10月13日(木)午前10時～。※菓子がなくなり次第終了。
- 舞台発表会 10月16日(日)午前10時30分～午後3時5分。※終了後、お楽しみ抽選会あり。
詳細 西野地区センター(西野4-2)TEL(666)5550

西保健センターから

①ポリオワクチン実施日程

月 日	受付時間	会 場
10月11日(火)	午後1時30分～3時	西保健センター(琴似2-7)
10月14日(金)	午前9時15分～10時45分	
10月18日(火)	午後1時30分～3時	
10月25日(火)	午後1時30分～3時	
10月27日(木)	午前9時15分～10時45分	

※会場は駐車場が狭いため、公共交通機関をご利用ください。

②地区健康相談日程

月 日	受付時間	会 場
10月11日(火)	午前9時～11時	山の手会館(山の手3-2)
	午後1時30分～3時	八軒会館(八軒1西1)
10月14日(金)	午前9時～11時	琴似神社参集殿(琴似1-7)

③血液サラサラ教室

日程・内容 ①10月19日(水)=医師の講話など②10月21日(金)=運動実技③11月22日(火)=歯科衛生士の講話など。いずれも午後1時30分～3時30分。全3回。
会場 ①③西保健センター②西区民センター(共に琴似2-7)。
対象 高脂血症に関心のある方、簡単な運動ができる方。
定員・費用 40人。無料。
持ち物 健康手帳、血液検査結果(お持ちの方)。
申込 10月12日(水)～17日(月)に市コールセンターTEL(222)4894に電話で。多数時抽選。落選時のみ連絡。

④西区児童虐待予防・防止ネットワーク研修会

内容 講演「不登校を考える～虐待の視点から」。
日時・会場 10月31日(月)午後3時～4時30分。西保健センター(琴似2-7)。

詳細 ①～⑤は西保健センターTEL(621)4241、⑥は西野まちづくりセンターTEL(663)0360、西野連町衛生部副部長宮本さん宅TEL(661)4511、昭和連町衛生部長桂下さん宅TEL(666)5430

①ポリオ(小児マヒ)ワクチン服用のお知らせ

日程 左表①の通り。
※対象者は体調の良いときに早めに受けてください。会場は西保健センターのみで実施しますのでご注意ください。

②地区健康相談

実施内容・対象 血圧測定・血液検査(すこやか健診受診者を除く40歳以上の方)・C型肝炎ウイルス等検査(40歳・45歳・50歳・55歳・60歳・65歳・70歳で希望する方)・心電図(医師が必要と認めた場合)・胸部X線間接撮影(すこやか健診受診者を除く40歳以上の方)。
日程 左表②の通り。

費用 無料。ただし心電図は1,200円、C型肝炎ウイルス等検査は100～400円。
申込 直接会場へ。

⑤エコクッキング

内容 健康的で環境にやさしい調理実習、エコライフの講話など。
日時 11月18日(金)午前9時30分～午後1時。
会場 西区民センター(琴似2-7)。
定員・費用 25人。無料。
持ち物 エプロン、三角きん、筆記用具。
申込 10月12日(水)から西保健センターへ電話で。先着順。

⑥西野地区健康講座

日時・場所 10月14日(金)午前10時～11時30分。昭和会館(西野6-3)
内容 体力測定。
対象 西野、福井、平和、小別沢周辺に在住の方。
費用・申込 無料。不要。

西区体育館スポーツ教室

■西区体育館スポーツ教室

対象	講習名	時間	期間・曜日・回数	定員	受講料※1	
一般	卓球	中級	午前9時30分～11時	11月17日～12月20日(火)/(水)全10回	30人	6,100円 (4,800円)
	テニス	入門	午後3時～4時30分	11月2日～12月12日(月)/(水)全10回	各10人	7,400円 (6,000円)
		初中級	午後0時45分～2時15分	11月18日～12月20日(火)/(金)全10回		
		中級	午後2時15分～3時45分	11月18日～12月20日(火)/(金)全10回		
	ソフトテニス	中級	午後1時～2時30分	11月2日～12月12日(月)/(水)全10回	30人	4,100円 (3,300円)
	かんたんパワーヨガ		午前11時30分～午後0時30分	11月1日～12月20日(火)全8回	30人	4,100円 (3,300円)

※ 定員に満たない場合は中止することがあります。
 ※1 受講料のほかに毎回施設使用料が掛かります。受講料の()は、高齢の方(65歳以上)および身体に障がいのある方の料金です。

内容 左表の通り。
 申込 10月18日(火)～20日(木)午前9時～午後9時に直接来館または電話で。定員を超えた場合、21日(金)に抽選を実施。直接来館するか電話で結果を確認してください。
 申込先・詳細 西区体育館・温水プール(発寒5-8) TEL(662)2149

夜間納税相談

日時 10月24日(月)～28日(金) 午後8時まで。
 会場 西区役所2階納税課⑥ 番窓口(琴似2-7)。庁舎裏側職員通用口からお入りください。※来庁される際は、納税通知書、督促状、催告書のいずれかをお持ちください。
 詳細 納税課 TEL(641)2400 (代表)

福祉除雪「地域協力員」募集中

高齢の方や身体に障がいがある方の生活を支援するため、福祉除雪の協力員を募集します。
 内容 道路に面した間口幅1.5m、敷地内は間口から玄関先までの通路幅80cmを除雪(排雪や屋根の雪下ろし、車庫前の除雪はしません)。期間 12月1日(木)～来年3月25日(土)。活動日・時間 道路除雪が行われた日(除雪が行われない道路は10%以上の降雪があった日)、その日の午前中までに除雪を終了。
 対象 西区在住の個人または西区所在の団体、企業など。
 担当世帯 お近くの世帯を担当していただきます。なお、申込状況により担当世帯がない場合もあります。
 活動費 担当1世帯につき2万1千円(1シーズン)を支給。
 申込 10月31日(月)までに電話またはファクスで(住所・氏名・生年月日・電話番号、団体などは所在地・名称・電話番号・代表者名・担当者名を記入)。

詳細 西区社会福祉協議会 TEL(641)2400内線459、FAX(611)6620



16 「食」から考える環境問題

「地産地消」とは「地域で生産されたものをその地域で消費する」という考え方で、その取り組みです。
 現在の日本の食料自給率(供給熱量総合食料自給率IIカロリーを基に計算)は、平成16年度には40%で、食料の6割を海外に依存しており、「地産地消」に寄せる期待が

地産地消とスローフード

現代の食生活は、さまざまな食料が季節や場所にかかわらず手に入り、豊かで幅広いものとなりましたが、生産地と消費地の距離が開くにつれ、輸送エネルギーの大量消費などを招き、温暖化ガスを増加させる一因となっています。
 今月号では「地産地消」の考え方を数値的に裏付ける「フード・マイレージ」を紹介し、「食」の観点から環境問題を考えます。

「フード・マイレージ」を知っていますか?

1994年、英国の消費者運動家が「生産地から食卓までの距離が短い食料を食べた方が輸送に伴う環境への負荷が少ない」という仮説を前提に提唱した「Food Miles」という概念を、日本の農林水産政策研究所が輸入食料に当てはめ、輸入食料を考慮する指標として新たに作り出したものが「フード・マイレージ」です。
 「フード・マイレージ」は、輸入相手国からの輸入量と距離を掛け合わせたもので、輸入による環境への負荷を数値化しています(下図参照)。

高まっています。また、近年「地産地消」ともによく耳にする「スローフード」ですが、これは、早さと画一性を売り物とする。

フード・マイレージの試算(平成12年)

$$\text{フード・マイレージ} = \frac{\text{輸入相手国別食料輸入量}}{\text{t} \cdot \text{km}(\text{トン} \cdot \text{キロメートル})} \times \text{輸出国から日本までの輸送距離}$$

- 日本のフード・マイレージ・・・約5千億 t・km
- 韓国の約3.4倍、米国の約3.7倍
- 国民一人当たりで見ると・・・約4千 t・km
- 韓国の約1.2倍、米国の約8倍
- 輸入食料の平均輸送距離
約4千 t・km(一人当たりのフード・マイレージ)
約420キログラム(一人当たりの食料輸入量) ÷ 1万キロメートル弱

注: 1. 農林水産政策研究所試算
 2. 対象とした食料の範囲は関税分類第2～4、7～12、15～24類の品目
 輸入相手国は上位15か国、輸送距離は首都間の直線距離で試算

これをみると、国民一人当たりの食料輸入量は約420キログラムであることから、食料の平均輸送距離は1万キロメートル弱となります。これは、直線距離では東京から米国のシカゴまでの距離に相当します。
 フード・マイレージの数値が大きいほど、大量の食料を遠距離から輸送していることになり、輸送のための燃料消費による温暖化ガス排出などで、地球温暖化に大きな影響を与えることとなります。
 毎日の買い物も、価格や見た目だけで選ぶのではなく、自分の住む場所に近い産地で生産された食品を選び、消費する「地産地消」が、省エネ生活につながるのです。
 詳細 西区地域振興課環境活動担当 TEL(641)2400内線256