

→ 今月号から誌面デザインを一新

今月号から、皆さんにより親しまれる広報誌を目指して、全市版の誌面デザインを一新しています。また、厳しい財政状況を踏まえ、表紙の紙質を本文と同じものに変更することで、経費節減を図っています。

札幌市の制度や施設、行事などは 札幌市コールセンター <ちょっとおしえてコール>

☎ **222-4894** FAX **221-4894**

Eメール info4894@city.sapporo.jp
午前8時～午後9時(土・日曜、祝・休日を含む)

市政に関するご意見、ご提案などは 市民の声を聞く課

☎ **211-2042** FAX **218-5165**

札幌市役所ホームページ

<http://www.city.sapporo.jp/city/>

※広報さっぽろの誌面も掲載。

お住まいの区以外の区民のページもご覧になれます。

広報さっぽろは、毎月10日までに、町内会などを通じて市内の全世帯に配布しています。詳細は、広報課かお住まいの区の区役所広報係へお問い合わせください。

編集 札幌市総務局広報部広報課
〒060-8611 中央区北1条西2丁目 ☎211-2036 FAX218-5161
Eメール kohokakari@city.sapporo.jp

札幌の人口と世帯

4月1日現在(国勢調査ベース)
()は前月比
1,864,352人 (-5,536)
847,739世帯 (+80)

市内の交通事故

平成17年1月1日～3月31日(前年比)

発生 **3,570件 (+587)**
死者 **2人 (-6)**
傷者 **4,359人 (+709)**

こいのぼりを作ったよ

表紙のことば

清田区・清田南小学校旧2年2組 山口日菜乃

みんなでこいのぼりを作りました。まず、紙を切つて、それから手に絵の具をつけてしっぽのまようを作っていました。わたしのまようの色はオレンジにしました。つぎに、目を作りました。目は半分まで黒にしてくふうしました。さいごにうろこをつけました。いろいろな色にしました。まずは明るい色、つぎはちょっとくらい色にしてくふうしました。できあがったこいのぼりは、かわったこいのぼりでした。みんなで作って楽しかったです。



旧2年2組のお友達と先生

主な施設

●市役所

〒060-8611 中央区北1西2/
地下鉄大通駅下車 ☎211-2111 (代表)
FAX218-5161 (広報課)

●区役所(電話は代表、ファクスは広聴係)

※所在地は区民のページ(お知らせの後ろ)をご覧ください。

中央区 ☎231-2400 FAX231-6539
北区 ☎757-2400 FAX757-2401
東区 ☎741-2400 FAX742-4762
白石区 ☎861-2400 FAX860-5236
厚別区 ☎895-2400 FAX895-2403
豊平区 ☎822-2400 FAX813-3603
清田区 ☎889-2400 FAX889-2402
南区 ☎582-2400 FAX582-0144
西区 ☎641-2400 FAX641-2405
手稲区 ☎681-2400 FAX681-6639

●WEST19

〒060-0042 中央区大通西19/
地下鉄西18丁目駅下車
夜間急病センター
☎641-4316 FAX615-8604
保健所 ☎622-5151 FAX622-5168
こころのセンター(精神保健福祉センター)
☎622-0556 FAX622-5244
地域生活支援センター
☎622-1118 FAX622-1073

●札幌コンサートホール<Kitara(キタラ)>

〒064-8649 中央区中島公園内/
地下鉄中島公園駅下車
☎520-2000 FAX520-1575

●教育文化会館

〒060-0001 中央区北1西13/
地下鉄西11丁目駅下車
☎271-5821 FAX271-1916

●国際プラザ

〒060-0001 中央区北1西3札幌MNビル/
地下鉄大通駅下車
☎211-3670 (代表) FAX211-3673

●市教育委員会

〒060-0002 中央区北2西2
STV北2条ビル/地下鉄大通駅下車
☎211-3825 FAX211-3828 (総務課)

●社会福祉総合センター

〒060-0042 中央区大通西19/
地下鉄西18丁目駅下車
☎614-2948 FAX614-1109

●市立札幌病院

〒060-8604 中央区北11西13/
JR桑園駅下車 ☎726-2211(代表)
FAX726-7912(管理課)

●中央図書館

〒064-8516 中央区南22西13/
市電中央図書館前下車
☎512-7320 FAX512-5783

●札幌エルプラザ

〒060-0808 北区北8西3/
JR札幌駅・地下鉄さっぽろ駅下車
男女共同参画センター ☎728-1222 FAX728-1229
消費者センター ☎728-2111 FAX728-2112
※相談専用 ☎728-2121
市民活動サポートセンター
☎728-5888 FAX728-7280
環境プラザ ☎728-1667 FAX728-2112

●サッポロさとらんど

〒007-0880 東区丘珠町584/
地下鉄環状通東駅・北34条駅・新道東駅
から中央バス ☎787-0223 FAX787-0947

●青少年科学館

〒004-0051 厚別区厚別中央1の5/
地下鉄新さっぽろ駅下車
☎892-5001 FAX894-5445

●芸術の森

〒005-0864 南区芸術の森2/
地下鉄真駒内駅から中央バス
☎592-5111 (代表) FAX592-4120

●生涯学習総合センター<ちえりあ>

〒063-0051 西区宮の沢1の1/
地下鉄宮の沢駅下車
生涯学習センター
☎671-2200 FAX671-2233
青少年センター
☎671-4111 FAX671-4103
教育センター ☎671-3410 FAX671-3434
リサイクルプラザ宮の沢
☎671-4153 FAX671-4156
視聴覚センター
☎671-3425 FAX671-3419

●大型ごみ収集センター

(大型ごみの有料収集申し込み)
月曜～金曜(祝日も可)午前9時～午後
4時30分 ☎281-8153 FAX281-4622

●救急医療情報案内センター(24時間)

(当番医療機関などの案内)
フリーダイヤル ☎0120-20-8699
携帯電話、PHS専用 ☎221-8699

環境への負荷を減らすため

ごみの収集とその処分には、ガソリンや電気などのエネルギーを大量に用いなければならない、さらには地球温暖化の原因となる排出ガスなどの発生も避けることができません。また、必要以上の包装などは資源の無駄となるだけでなく、生産から流通、そしてごみとして処理される過程の中で、多くのエネルギーを消費しています。

待ったなし! ごみ減量

シリーズ
187万都市の
課題

このページに関するお問い合わせは
環境局計画課 ☎211-2912へ
ごみに関する情報は、ホームページもご覧ください。
〈HP〉<http://www.city.sapporo.jp/seiso/>

を ばならないのか

処理費用を軽減するため

ごみ処理の費用は、大まかに言うと、「収集車のごみを集めて清掃工場などへ運ぶ費用」と「清掃工場などで処分する費用」とに分けられます。平成15年度で見ると、処理費用は合計で約294億円。この金額は、小学校13校分の建設費に相当し、市民一人当たり換算すると約15,800円、40リットルのごみ袋一つ当たりでは約164円となります。

問題提起

札幌市長
上田文雄



ごみ収集日の朝——皆さんも、近所のごみステーションで、ごみ袋の大きな山を目にしているのではないのでしょうか。

市では、平成26年度を見据えたごみの減量目標（10年度比で15%以上削減）を定め、皆さんにも分別などへの積極的な協力をお願いしてきました。しかし、現状のまま推移すると、目標の達成は非常に困難な状況となっています。

将来の世代に、「世界に誇れる環境の街さっぽろ」を引き継いでいくために、ごみ袋に詰め込む「ごみそのもの」をいかに少なくしていくのか。それは、まさに187万札幌市民に共通する「待ったなし」の課題と言えます。そこで、あらためて、ごみの減量について皆さんと議論させていただきたいのです。

今月から始まるこのシリーズ企画で、「これからのごみ減量」について一緒に考えていきたいと思います。

公募委員を含めて
2年間議論しました

「ごみゼロ会議」からの提言

15・16年度の2年間、札幌市のごみ問題について自由に議論してきた「さっぽろごみゼロ会議」。公募による市民、事業者ら12人の委員から、昨年12月、議論の集大成となる報告書が提出されました。「これからのごみ減量」はどうあるべきか——報告書の主なポイントを紹介します。

ごみの発生を抑制するよう、市民の意識を高める

【トピックス】出前講座もご利用ください(⇒P10・11参照)。



家庭・地域を中心に、生ごみの発生と排出を抑制する

【トピックス】市では、「生ごみ堆肥化」に取り組むグループを支援しています(⇒P32参照)。

集団資源回収を中心に、多様な手法で紙類を回収する

【トピックス】昨年7月から、区役所または区民センターにも「古紙回収ボックス」を設置しています。



これからのごみ減量に関する取り組み

一般廃棄物処理基本計画 「さっぽろごみプラン21」の 改定に向けて

札幌市廃棄物減量等推進審議会が始まりました

ごみの減量目標などを定めたごみ処理に関する市の基本計画「ごみプラン21」。策定から5年を経た今年、その改定について市長の諮問を受けた「札幌市廃棄物減量等推進審議会（会長・吉田文和 北海道大学大学院教授）」が始まりました。学識経験者をはじめ、経済団体やNPO（民間非営利団体）の代表ら20人で構成する審議会では、ごみゼロ会議の報告も引き継ぎつつ、札幌のごみ問題全般について広く議論していきます。

市長の 諮問内容

- 「ごみプラン21」をどのように改定するべきか
- 家庭ごみの有料化について、実施の是非を含め、市の施策の中にどのように位置づけるべきか

審議会では、活発な市民議論を経て、「ごみプラン21」の改定について年内に市長へ答申を提出する予定です。一方、家庭ごみの有料化に関しては、より慎重な審議が求められることから、中間報告をまとめた上で、その後の進め方を決める予定です。

審議会の 重要な論点

家庭ごみの有料化

ごみの減量に有効かどうか、
幅広い角度から検討していきます

家庭ごみの有料化は、ごみを減らす動機づけとなるだけでなく、ごみの量に応じた公平な負担も実現する制度と言われています。しかし、その効果は都市のさまざまな条件によって左右されることから、審議会では、有料化が札幌市においても有効な方策となり得るかどうか、他都市の事例はもとより、皆さんからの多くの意見も踏まえて、幅広い角度から検討していく考えです。

具体的な 取り組み

- 意見交換会の開催
- 関係者の意見を聞く公聴会の開催
- 市民意見の募集
- 基礎調査の実施（他都市事例の検証など）
- 市民意識調査の実施
- 出前講座の活用、市長タウントークでの説明

市長から

ご意見はこちらへ

皆さんには、これまで、ごみの分別やリサイクルの推進などにご理解とご協力をいただけてきました。17年度は、さらに一歩踏み込んで、「ごみそのものを減らす」という観点で、私たちと共に知恵を絞り、行動していただきたいのです。

まずは第1回を読んだ感想や意見などをお寄せください。皆さんの声を参考にしながら、今後、このシリーズを実りのある内容にしていきたいと考えています。

送付先

環境局環境事業部計画課
〒060-8611 中央区北1西2市役所内
FAX 218-5108 Eメール seiso@city.sapporo.jp
※住所・氏名・年齢・電話番号を記入してください。

きめ細やかな分別に努めている方も、
不要な包装を断わるよう心掛けている方も、
今一度、ごみ減量の「原点」を
振り返ってみてください。

第1回 なぜ、ごみ 減らさなければ

埋め立て地の延命を図るため

本市における埋め立て地の余命は、
現在、15年前後と推定されています。
その後、新たな埋め立て地を
市内に確保するのは、
大変難しい状況にあります。

情報共有を推進する

【トピックス1】ごみ減量のことがよく分かる「さっぽろごみゼロニュース」。17年度は年3回発行し、区役所・区民センターなどで配布する予定です。

【トピックス2】今月から、本誌「お知らせ」の最終ページに、毎月、ごみ減量に関する「ひとロメモ」を掲載します。

販売店、市民、札幌市が協働して、 新たな仕組みづくりに取り組む

【トピックス】昨年10月から、市内約230店舗の協力により、蛍光管のリサイクルを始めています。



観光に行きたい街として全国的に人気の札幌。
そこに住む皆さんは、友達が遊びに来た時に
きちんと札幌を観光案内してあげられますか？

さっぽろ 散策



市は、現在「来客二千万人」を目標に、観光都市としての魅力づくりに努めています。その一環として、平成十五年十一月から十六年十二月まで、「集客交流市民アイデア会議」を開催。市民十一人とともに来客を増やすアイデアについて議論してきました。また、昨年には「おすすめコースコンテスト」を実施。札幌のお勧め観光コースを募集し、三人の方が大賞を受賞されました。

そして、このたび、これら二つの取り組みの成果として、「地元市民がおすすめする厳選十四コース」を作成しました。今回は十四コースの中の一部を、札幌の観光地についてもっと良く知りたいさっちゃんと一緒に回ってみましょう。

お問い合わせは 観光企画課 ☎211-2376 へ



さっちゃん

札幌に住んで9年。
有名な観光地の名前は知ってるけど、
ほとんど行ったことがなくて…。
今日は札幌のいい所をたくさん覚えたいな！

札幌の「食」を満喫する

紹介してくれる市民の皆さん



ほりうちひとし
堀内仁志さん (57)
趣味:スポーツ観戦
好きな場所:大通公園
【サッポロさとらんどコース】担当



うちやまたつお
内山辰雄さん (76)
観光ボランティアをしている。
趣味:山登り
【羊ヶ丘展望台コース】担当

札幌を訪れる観光客の※約67%の人が、おいしい食べ物を楽しむの
一つに挙げています。豊かな自然にはぐまれた札幌の「食」を、
私たち市民がまず楽しみましょう。

- サッポロさとらんどコースから『サッポロさとらんど』と『サッポロビール園』
- 羊ヶ丘展望台コースから『羊ヶ丘展望台』

※来客者の満足度調査(観光企画課調べ、平成16年3月現在)



北海道ならではのおいしい手づくり体験をお土産に

1 サッポロさとらんど

楽しみながら農業体験ができる施設。73畝という広大な敷地内では、農作物の収穫やバターなどの手づくり体験、ヤギや羊とのふれあいが楽しめます。

所在地東区丘珠町584
開園時間 [夏期4/29~11/3] 午前9時~午後6時 [冬期11/4~4/28] 午前9時~午後5時
休業日 夏期無休、冬期は月曜(祝日の場合は翌日)
詳細 ☎787-0223

趣深いレンガ建築で開拓使時代のビールを

2 サッポロビール園

明治23年のレンガ建築では、開拓使時代の製法のビールも味わえます。隣には全国唯一のビール博物館があります。

所在地東区北7東9
営業時間 午前11時30分~午後10時
休業日 12月31日、1月1日
詳細 フリーダイヤル 0120-150-550

おいしい、ヘルシー！ 北海道のジンギスカン

脂肪を燃焼させる「カルニチン」が多く含まれている、と話題のジンギスカン。道外にも専門店ができ、人気は今や全国区！

自分で作ったソーセージやアイスクリームが食べられるのよ！

話題のジンギスカンを美しい景色の中で

3 羊ヶ丘展望台

都会を離れ、牧歌的な風景を満喫できる場所。美しい景色の中で食べるレストハウスのジンギスカンが人気です。北海道日本ハムファイターズ誕生記念碑もあります。

所在地豊平区羊ヶ丘1
営業時間 [10月~4月] 午前9時~午後5時 [5月~9月] 午前8時~午後8時、年中無休
入場料 大人500円、小中学生300円
詳細 ☎851-3080



運が良ければチャペルでの結婚式が見られるんですよ！



明治と現代の融合を感じる

紹介してくれる市民の皆さん



なみきはるこ
並木晴子さん(23)
大学院生。
趣味:グルメめぐり
『北大半日楽しみましょコース』担当



うじいえ ふじこ
氏家不二子さん(66)
趣味:手芸、旅行
『北海道開拓の夢を探してコース』担当



つかごしこうすけ
塚越康右さん(21)
大学生。
旅行が好きで、よく一人旅に行く。
『ぐるっと市電DE札幌の魅力、彩(さい)発見コース』担当

明治以降、急速に近代化してきた札幌。そのため、街の中には、近代的な建物と歴史的な建物が混在しています。普段見逃しがちなこの街並みを見つめ直してみませんか。

- 北大半日楽しみましょコースから『JRタワー展望室』
- 北海道開拓の夢を探してコースから『赤レンガ』と『豊平館』
- ぐるっと市電DE札幌の魅力、彩(さい)発見コースから『藻岩山』

得

時計台・テレビ塔共通入場券発売中

通常の2割引の料金で両方に入場でき、大変お得な入場券。料金は大人720円、高校生640円。両施設で来年3月31日まで発売中。
詳細札幌市時計台 ☎231-0838
北海道観光事業 ☎241-1131



北側には緑に囲まれた北海道大学も見えるんだ!

丘巻の眺め! 建造物では北海道一の高さ

4 JRタワー展望室「タワー・スリーエイト」

南側の眺め
藻岩山

地上38階、160mの高さからの眺めは壮観! エレベーターの中から始まるアート作品の数々と、1周年を期に制作した特別な音の演出が、眺望を引き立てます。

所在地中央区北5西2JR札幌駅直結
営業時間午前10時~午後11時、年中無休
入場料大人900円、中学・高校生500円、小学生・幼稚園児300円、3歳以下無料。
大人3回入場券1,500円
詳細☎209-5500

わー!すごい!



時代を超えた美しさ

6 北海道庁旧本庁舎 赤レンガ

歴代知事の肖像写真のほか、クラーク博士を描いた絵画なども見ることができます。2階の出窓から眺める景色もお薦め。

所在地中央区北3西6
開館時間午前8時45分~午後5時
休館日12月29日~1月3日
入館料無料
詳細☎231-4111(内線22-114)



使っているレンガは約250万個!

札幌の魅力を再発見できて大満足! 皆さんも、もっと札幌を楽しんで、たくさんの人に教えてあげましょう。

14コースのパンフレットができました!



「地元市民がおすすめする厳選14コース」のパンフレットは、市内観光案内所、宿泊施設など市内22カ所で配布中(なくなり次第終了)。

時計台・テレビ塔共通入場券をペア10組にプレゼントします。

応募方法は、がき、ファクス、Eメールに、住所、氏名、年齢、電話(ファクス)番号、「共通入場券プレゼント希望」と明記し、5月23日(月)(消印有効)までに市役所広報課(1階)へ。

※当選者の発表は、発送をもって代えさせていただきます。

クーポンプレゼント

羊ヶ丘展望台と藻岩山ロープウェイの割引クーポンプレゼント!ご来場の際に料金窓口係員にお渡しください。

羊ヶ丘展望台入場料1割引

藻岩山ロープウェイ100円割引

- 有効期限:5月31日(火)
- 1組1枚限りの利用
- 他券併用不可
- 有効期限:5月31日(火)
- 1組1枚限りの利用
- 小学生は50円割引

白壁に映える
ウルトラマリンブルー

5 豊平館

国指定の重要文化財で、結婚式場としても利用できます。そのほかにレストラン(予約制)、喫茶室などもあるので、気軽に足を運んでみてください。

所在地中央区中島公園内
開館時間午前9時~午後5時
休館日12月29日~1月3日
入館料無料
詳細☎511-0985



標高531mから望む187万都市の輝き

7 藻岩山山頂展望台

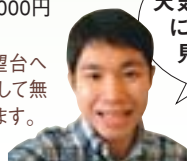
360度札幌を見渡すことができます。昼の眺めも美しいですが、やはり夜景がお薦め。美しい景色を見ながら「幸せの鐘」を鳴らすと幸せになれるかも。

所在地中央区伏見5の3
営業時間
ロープウェイ [4/14~5/31] 午前10時30分~午後9時30分、
[6/1~9/30] 午前10時30分~午後10時
観光自動車道 [4/14~11/30] 午前9時~午後10時
山頂展望台 [4/14~11/30] 午前9時~午後9時30分
料金ロープウェイ:大人往復1,100円、片道600円、
小学生は大人の半額、幼児無料
観光自動車道:320円~2,000円
詳細☎561-8177
ロープウェイ山頂駅から展望台へのリフトが休止となり、代替として無料シャトルバスが運行しています。

標高531mにちなんで
5月31日は藻岩山の日

昨年11月から今年3月まで、藻岩山の魅力アップを検討する懇談会が行われてきました。そのアイデアの一つが藻岩山の日。新緑まぶしいこの季節。5月31日には藻岩山に行こう!

天気の良い昼間には日本海も見えますよ。



今月のニュース

あなたが注目する言葉はどれですか？

→ キーワード

新施設

視覚障がい者情報センターがオープン

聴覚障がいのある方への情報提供施設は市内初

五月二十日(金)、視覚や聴覚に障がいのある方への情報提供を目的とした新しい施設がオープンします。

この施設は、視力障害者福祉センター(中央区北二西十二から移転)と、市内初となる聴覚障がいのある方への情報提供施設が一つになったものです。旧女性センターの建物を改修した施設内には、エレベーターや手すり、点字・音声案内などがあるほか、地下鉄出入り口からの歩道に点字ブロックを敷設するなど周辺環境も併せて整備されています。

〈施設の概要〉

■視覚障がいのある方には

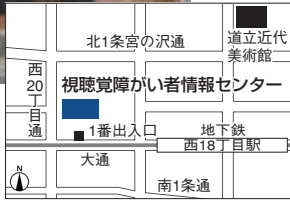
点字・録音図書の貸し出し、点字やパソコン訓練は、自由にご利用できるパソコンコーナーもあります。

■聴覚障がいのある方には

字幕(手話)入りビデオなどの貸し出し、聴能言語訓練は、字幕(手話)入りビデオ制作のためのスタジオもあります。

※身体障害者福祉センター(西区二十四軒二の六)でのビデオ貸し出し業務は廃止となります。

【詳細】障がい福祉課 ☎(21)2936



視覚障がい者情報センター

視覚障がい担当 ☎631-6747、FAX631-6751
 聴覚障がい担当 ☎631-6783、FAX631-6784
 所在地：中央区大通西19丁目。地下鉄東西線西18丁目駅下車1番出入口から徒歩1分

今月の広報番組

時 放送時間 内 放送内容

テレビ

- 愛・らぶサッポロ** **HTB**
 時 5月14日(土)午前11時(15分間)
 内 街のマナー～市長と考えるまちづくり
- とことんリサーチ札幌** **HBC**
 時 5月22日(日)午前6時30分(15分間)
 内 地域の福祉力
- いいコト聞いた** **UHB**
 時 第2・4日曜午前8時55分(5分間)
 内 コネさんと見直す食生活
- 札幌ふるさと再発見** **STV**
 時 毎週土曜午前11時54分(5分間)
 内 北星学園創立百周年記念館ほか
- ウォッチング札幌** **Tvほ**
 時 毎週土曜午後2時55分(5分間)
 内 青少年科学館プラネタリウムがリニューアルほか

ラジオ

- スマイルさっぽろ** **HBC**
 時 毎週土曜午前9時15分(10分間)
 内 28日市長出演 松永俊之の札幌探訪
- さっぽろアート・ウィークリー** **AIR-G**
 時 毎週土曜午前9時45分(10分間)
 内 生誕100年本郷新展ほか
- さっぽろ散歩** **STV**
 時 毎週土曜午前11時30分(15分間)
 内 藻岩山の魅力ほか
- サッポロ・シティ・ナビ** **NORTH WAVE**
 時 毎週日曜午前9時50分(10分間)
 内 第47回さっぽろライラックまつりほか

広報番組でも紹介

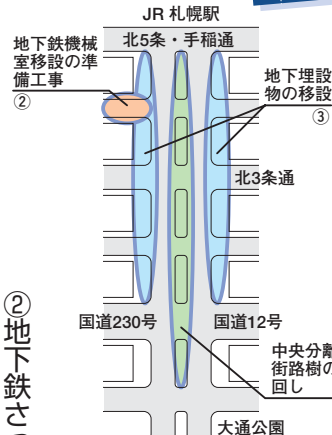
【STV】(5/21放送)
札幌ふるさと再発見

→ キーワード

駅前通

「札幌駅前通地下歩行空間」の準備工事始まる

北5条～北大通区間で夜間交通規制



① 街路樹の移植
 中央分離帯のハルニレに、移植のための準備(根回し)を行います。

② 地下鉄さっぽろ駅の改築
 地下歩行空間を整備する上で支障となる機械室を移設するほか、コンコースを部分的に拡張する工事に取り掛かります。

③ 地下埋設物の移設
 工事の支障となる水道管やガス管などの地下埋設物を移設します。

地下鉄のさっぽろ駅～大通駅間を、天候に左右されず誰もが安心・快適に行き来できる「札幌駅前通地下歩行空間」。平成二十一年度の供用開始を目指し、五月から次のような準備工事が始まります。工事区間となる北5条～北大通区間では、夜間に車線数の減少などの交通規制が実施されますので、ご協力をお願いします。

【詳細】創成・駅前整備担当 ☎(21)2641



3月31日、宮脇 淳 委員長（北海道大学大学院教授）から、上田市長へ報告書が提出されました。

「指定管理者制度の導入」
「公的サービスを担うNPOなどの増加」「厳しい財政状況を背景とした団体運営のさらなる効率化の要請」――近年、出資団体を取り巻く社会経済情勢は大きく変化しています。そうした状況を踏まえ、市では、出資団体について

38団体を対象に第三者機関が評価を実施

「指定管理者制度の導入」で第三者による評価を実施し、統廃合も含めて見直しを行うことにしました。十六年度は、学識経験者や企業経営者などで構成する第三者機関「札幌市出資団体評価委員会」を設置。市の出資割合が四分の一以上を占めるなどの三十八団体を対象に、事業の必要性や団体の存廃、市の人的・財政的関与などを幅広く検討してきました。

報告書の主なポイント

- 事業の廃止・縮小。団体の統廃合（下表）。
- 公共施設の管理運営に民間参入を可能にする「指定管理者制度」の透明性確保。
- 市の派遣職員および退職者が常勤役員として複数いる団体は、原則1人削減。

1 廃止・縮小などの必要があると評価された事業

団体名	事業名
（財）札幌国際プラザ	経済交流事業（一部廃止）、天神山国際ハウス管理運営事業（廃止）
（財）札幌勤労者職業福祉センター	札幌サンプラザの管理運営事業（事業目的の再検討）
（財）札幌市健康づくり事業団	骨粗しょう症検診（廃止）
（財）札幌市学校給食会	普及奨励事業（遠隔地の小中学校への物資購入差額助成の廃止）
（財）北海道青少年福祉協会	青少年会館の管理運営事業（廃止）、スポーツ教室（廃止）
（財）札幌市職員福利厚生会	職員の福利厚生事業（縮小も含め見直し）、売店・食堂などの管理運営事業（縮小も含め見直し）

2 廃止・統合などと評価された団体

統合	（財）札幌市芸術文化財団と（財）札幌彫刻美術館
	（財）札幌市スポーツ振興事業団と（財）札幌市健康づくり事業団
	（財）札幌市環境事業公社と（株）札幌リサイクル公社
	（株）北海道熱供給公社と（株）札幌エネルギー供給公社
事務局統合	（財）札幌市スポーツ振興事業団が（財）札幌市体育協会の事務局を担う。
廃止	（財）北海道青少年福祉協会、（株）札幌道路維持公社
その他	札幌市土地開発公社に関しては、事業の継続、市の人的・財政的関与について、団体の存廃も含めて市が政策判断すること。

出資団体の評価結果 まとまる

上田市長の施政方針「さっぽろ元気ビジョン」の中で、市役所改革の重点課題の「つとむ」掲げられている「出資団体の見直し」。去る三月三十一日、第三者機関「札幌市出資団体評価委員会」から提出された報告書の概要を紹介します。

出資団体

市が資本金・基本金などを出資している団体（財団法人、株式会社など）。民間の人材や知識、資金などを有効に活用することで、市民サービスの向上と市政運営の効率化を図っています。

出資団体の改革に向けた実行計画を策定します

市では、評価結果を受けて、3人の副市長を中心とする「札幌市出資団体改革プラン推進本部」を設置。秋ごろをめぐりに「出資団体改革プラン」を策定し、改革を着実に進めていきます。

意見募集

出資団体の改革に関する皆さんの意見を募集。寄せられた声を参考にしながら、評価結果の実現に向けて取り組んでいきます。

報告書の閲覧場所 | 市役所（1号）2階市政執行物コーナー、10階市政推進室（調査担当）、区役所。ホームページ <http://www.city.sapporo.jp/somu/shusshi-hyoka/>でも公開。

送付先 | 5月31日（火）までに市政推進室（調査担当）へ送付が持参。ファクス218-5171、Eメール suishinshitsu@city.sapporo.jp、ホームページからの投稿も可。

子供たちの安全は 私たちが守らないと!

柿田 幸男さん
栄東連合町内会会長

連合町内会会長として地区内を
今日も東へ西へ。人望が厚く、地
区の心をついにまとめています。



あなたの声が街を変える

第1回

「市民参加のまちづくり」。
大切なのは分かるけど何から始めたらいいのか分からない。
そんな皆さんのために、
実際にあったまちづくりの事例を紹介するこのコーナー。
今回は東区栄東地区の「市民パトロール隊」を紹介します。

お問い合わせは 栄東まちづくりセンター ☎711-2203

1 柿田さんは、最近ニュースでよく見る子供たちを狙った悲しい事件に胸を痛め、もっと子供たちの安全を守らなくては、と考えていました。



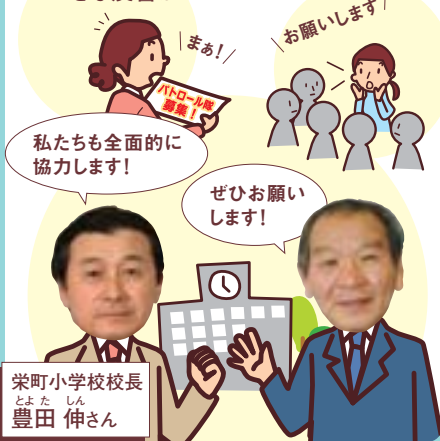
2 すでに設立されていた「※栄東地区子ども未来会議」でも、子供たちの安全確保は課題に。まちづくりセンター所長との雑談でこの話になり、



3 これを連合町内会の役員会で提案してみると、みんな大賛成!地区内の関係する団体などからも協力を得られることになりました。



4 各町内会長の呼び掛けや回覧、関係団体を通じて、広く※市民パトロール隊参加者を募集したところ、大きな反響が!



5 現在は地区内の583人もの人たちが市民パトロール隊に登録。外出の際には腕章を着けて、子供たちの、そして街の安全を守っています。



最後に柿田さんから
不安な事件が多い中、街の安全を守りたい気持ちはみんな一緒だったんです。隣近所ですぐ声を掛け合い、顔の見える付き合いをする。そういう普通のことこそが防犯対策には一番だと思います。協力してくださっている皆さんには心から感謝しています。



もっと知りたい

① 栄東地区子ども未来会議って?

地区内で子供にかかわる活動を行っている団体が、相互理解を深めることを目的に昨年10月に設立されたもの。町内会、小中学校、少年補導員会、交通安全協会など41団体が参加し、情報交換や共通の課題についての協議が活発に行われています。

② 市民パトロール隊って?

栄東地区で今年3月18日に発足。登録者は散歩や買い物など、普段の外出時に腕章を着けて歩きます。不審者や不審車両を発見した際はすぐ警察に通報するということ以外、特別な義務はありません。パトロールの頻度も時間帯も自由なので、気軽に参加することができます。

今月のサポーター

栄東地区の学校ではこれまでも、防犯地図の作成や校内への侵入者の対応訓練など、対策を講じてきました。しかし、今回発足した市民パトロール隊は、街中に子供たちを見守ってくれる目があるという、地域ぐるみでの対策。これほど心強いものはありません。

子供たちには、地域の皆さんが守ってくれていることを話し、感謝の心を持つよう教えることで、良い教育にもなっています。



とよた しん
豊田 伸さん 栄町小学校校長
地域に開かれた学校を目指し、今回の活動にも積極的に参加

テーマ募集 ● まちづくり事例募集中

身近にあった市民によるまちづくりのお話をお寄せください。住所、氏名(ふりがな)、年齢、電話番号を記入し、はがき、ファクス、Eメールで市役所広報課(1ページ)へ。

市長とおしゃべり しませんか

3月28日の「市長とおしゃべりしませんか」は、知的障がいのある方が働く東区の「あかしあ学園」で行われました。通園者が作った絞り染めのTシャツを購入した市長は、それを着て登場。通園者やその家族、地域の方やボランティアらと、障がい者が地域で暮らしていくために必要なこと、施設に求めることなどについて話し合いました。

詳細／市民の声を聞く課 ☎211-2042



なかがわ
通園者 中川さん

ヘルパーさんと、大通や札幌駅に行ったり、食事に行ったりしたいです。



させ
園生の保護者 佐瀬さん

「特別養護老人ホーム」に当たるような、知的障がい者の**高齢入所施設**の設置をお願いします。

市長から

休みの日に外出することで、仕事も頑張れますよね。買い物や外食などのときには、ガイドヘルパーの制度が利用できるようになったので、ぜひ利用して、楽しく充実した毎日を過ごしてほしいです。

市長から

高齢者の施設には、個人の状況に応じた施設があるのに、知的障がい者についてはそのようになっていないということですね。知的障がい者の高齢入所施設について、しっかり検証していく必要があると思います。



あきやま
通園者 秋山さん

札幌で地震が起きたらどうしたらいいのか、とても不安です。



いぬいし
園生の保護者 犬石さん

今日のテーマは「障がいがあっても**安心**して暮らせる街に」ですが、将来、面倒を見る親がなくても安心して暮らせる街であってほしいと思います。

市長から

最近地震が多くて、不安になったのでしょうか。万が一はぐれてもちゃんと会えるように、家族で話し合っ、きちんと避難場所を決めておくことが大切ですよ。

市長から

まったくそのとおりですね。同じ地域に住む人同士思いやりを持ち、町内会なども協力しながら、安心して暮らしていけるシステムをつくっていくことが大切だと思います。



さかい
ボランティア 酒井さん

今後、施設のボランティアについては、**地域住民**との**連携**がさらに必要になると思います。



かけはた
地域の掛端さん

イベントなどを通して地域の方と障がい者が**交流**するきっかけづくりをしています。

市長から

あかしあ学園は、地域の方々に支えられて、みんな明るく生活されていると感じました。ボランティアをしようという気持ちになってもらえる呼び掛けをしていきたいと思っています。

市長から

とてもすてきなお話ですね。これからはまちづくりセンター所長にも頑張ってもらって、地域の中で、いろいろな問題意識を持って活動する人を結び付ける「横のネットワーク」が必要になると思います。

市内の町内会、サークル、PTAなど、
おおむね20人以上のグループでお申し込みください。

実施期間 平成18年3月31日(金)まで。

開催時間 原則平日の午前9時～午後5時の間で、
1時間30分～2時間程度。

会場 市内。申し込み団体でご用意ください。

申込書(案内書) 区役所(1号)の広聴係や
まちづくりセンターなどで5月11日(水)から配布。
ホームページからも入手できます。

申込 ①表中のテーマから希望する講座を選ぶ。
②担当課に電話で予約する。
③申込書に必要事項を記入し、
開催希望日の1カ月前までに担当課へ持参か送付。
ファクスも可。

※上記以外の開催日時や表中にないテーマについても、お気軽にご相談ください。

お問い合わせは、広報課 ☎211-2036へ

出前講座

をご利用ください!

職員が地域に出向き、
市の施策や事業について
分かりやすく説明します。
10分野219テーマの中から
選んで申し込みを!



出前講座ホームページ

<http://www.city.sapporo.jp/somu/demaekoza/>

出前講座のテーマ

※番号の前に星印(★)のあるテーマは、平成17年度新設されたものです。

3	子ども・教育		
番号	テーマ	担当課	電話番号
1	少子化について考えよう	子ども企画課	211-2982
★ 2	児童会館ってどんなところ?	子ども企画課	211-2982
★ 3	子どもの権利条例	子どもの権利推進課	211-2942
4	思春期の子どもの悩み	子どもアシストセンター	211-2946
★ 5	子育て家庭の現状と子育て支援の必要性	子育て支援総合センター	208-7961
★ 6	子育て支援でのボランティア活動	子育て支援総合センター	208-7961
7	地域における子育て支援の取り組み	子育て支援総合センター	208-7961
8	保育所ってどんなところ?	保育課	211-2986
★ 9	発達に心配のある子どもの療育支援の取組	児童療育課	622-8620
10	「発達障がい」ってなあに?	発達医療センター	622-8640
★ 11	里親制度ってどんなもの?	相談判定課	622-8630
12	元気は食べ物から～学校給食の役割	栄養指導担当	211-3833
13	学校給食と食育	栄養指導担当	211-3833
14	学校の施設づくり	教)計画課	211-3835
15	総合的な学習の時間	教)指導担当	211-3861
16	意識調査からみた札幌市の子ども姿	教)研修担当	671-3410
17	教育相談室からみた子ども理解	教育相談担当	671-3210
18	生涯学習のススメ(生涯学習総合センター)で学びませんか	生涯学習推進課	211-3871
19	定山深自然の村を利用してみませんか	生涯学習推進課	211-3872
20	青少年山の家を利用してみませんか	生涯学習推進課	211-3872
21	資料館ってどんなところ?～資料館の役割	文化資料室	221-5364
22	図書館の現状と将来	中央図書館管理課	512-7330
23	図書館の上手な使い方	中央図書館業務課	512-7320
24	子ども読書活動の推進のために～図書館の役割	中央図書館業務課	512-7320
25	区民センター図書室の概要	中央図書館普及担当	512-7330

4	環境・みどり		
番号	テーマ	担当課	電話番号
1	酸性雨の話	環境科学課	841-9596
2	さっぽろの環境基本計画	環)計画課	211-2912
3	さっぽろのごみ処理事情と「さっぽろごみプラン21」	環)計画課	211-2912
4	地球温暖化対策	環)推進課	211-2877
5	ISO14001(環境マネジメントシステム)	環境マネジメント担当	211-2879
6	環境影響評価(環境アセスメント)制度	環境マネジメント担当	211-2879
★ 7	市条例による環境マネジメント(環境行動計画と自動車使用管理計画)	環境マネジメント担当	211-2879
8	化学物質の新しい管理のしくみ	環境対策課	211-2882
9	良好な水環境の保全	環境対策課	211-2882
10	さっぽろの新エネルギー	新エネルギー政策課	211-2872
11	ごみの分け方、出し方	環)業務課	211-2916
12	ごみの減量とリサイクル	ごみ減量推進課	211-2928
13	事業系廃棄物の処理	事業廃棄物課	211-2927
14	札幌市のごみ処理施設～清掃工場や埋立地など	環)施設管理課	211-2922
15	さっぽろの緑づくり(緑の基本計画)	みどりの推進課	211-2522
16	魅力ある公園づくり	みどりの推進課	211-2522
17	樹林地保全の手法	みどりの推進課	211-2522
18	市民参加による街の緑化	みどりの推進課	211-2522
★ 19	建物の省エネと新エネルギー導入への取り組み～地球のためにできること	機械設備課	211-2828
20	サッポロさとらんどの魅力	農業支援センター	787-2220
21	協働による「はり紙」の撤去	道路管理課	211-2452
22	西区の環境問題への取り組み	西)地域振興課	641-2449

1	健康・福祉		
番号	テーマ	担当課	電話番号
1	福祉のまち推進センター(地域での支え合い活動)	保)総務課	211-2932
2	ご存知ですか福祉除雪	保)総務課	211-2932
3	高齢社会の現状と福祉	高齢福祉課	211-2976
4	敬老パス	高齢福祉課	211-2976
★ 5	高齢者の虐待防止	高齢福祉課	211-2976
★ 6	札幌市の介護予防施策	高齢福祉課	211-2976
7	福祉のまちづくり	高齢施設課	211-2972
8	みんなで支える介護保険制度	介護保険課※1	211-2547
9	障がい福祉施策	障がい福祉課	211-2936
10	みんなで取り組む健康さっぽろ21(歯の健康、健康をつくる食生活、母と子の健康づくりなど)	地域保健課※2	211-2306
11	よくわかる国民健康保険	国保年金課※3	211-2952
12	食の安全確保対策	生活環境課	211-2862
13	みんなで取り組むエイズ予防活動	保健管理課	622-5151
14	知って得する外食のおすすめランチ	保健管理課	622-5151
★ 15	住まいと室内空気環境	環境衛生課	622-5165
16	安全な食生活に向けて	食品指導課	622-5170
★ 17	新生児、乳児のマススクリーニング	保健科学課	841-2341
18	食品検査	生活科学課	841-8875
19	シックハウス対策(事例紹介)	建築工事課	211-2824
20	あなたの行動範囲を広げましょう(尿失禁ケア)	病)管理課	(代)726-2211

※については区役所(1号)でも受け付けます。※1は保健福祉サービス課、※2は地域保健課、※3は保険年金課へご連絡ください。

2	暮らし・文化・スポーツ		
番号	テーマ	担当課	電話番号
1	消費生活	消費者センター	211-2245
2	「らしき発見」～私のスポーツ(スポーツのある暮らし)	観)企画事業課	211-3044
3	知ってる? 総合型地域スポーツクラブ	観)企画事業課	211-3044
4	世界から集ったアスリートの熱い戦い～ノルディックスキー世界選手権	観)企画事業課	211-3044
5	火葬と副葬品	保)施設課	883-1561
6	ペットの飼い方	動物管理センター	736-6134
7	動物園とボランティア活動	円山動物園管理課	621-1426
8	動物園のバリアフリー化	円山動物園管理課	621-1426
9	動物園の社会的役割	円山動物園管理課	621-1426
10	みんなでつくろう雪まつり	観光企画課	211-2376
11	札幌市の文化財	文化財課	211-2312
12	埋蔵文化財の保護(遺跡での開発と調査)	埋蔵文化財担当	512-5430
13	博物館活動センターの事業	博物館活動センター	200-5002
14	みんなで考えよう、楽しいマンションライフ(マンション管理の基礎知識)	住宅課	211-2832
15	ひとにやさしい建物づくり(住宅・建物のバリアフリー)	住宅課	211-2807
16	札幌市がお届けする緑豊かな街(東雁来、篠路)	分譲担当	211-2722
17	知っておきたい建築基準法	建築確認課	211-2846

9 まちづくり・市民活動			
番号	テーマ	担当課	電話番号
1	市長の施政方針「さっぽろ元気ビジョン」はどのように進めているの？	市政 推進課	211-2061
2	市役所改革は、どのように進めているの？	市政 推進課	211-2061
3	札幌市の新たなまちづくりプラン(新まちづくり計画)	市 調整課	211-2206
4	さっぽろの都心まちづくり	都心まちづくり推進室	211-2692
5	ぼくのまち、わたしのまち(子ども向けに語る地域のまちづくり)	市 振興課	211-2253
6	市民自治の取り組み(市民自治推進プランの概要、市民会議の活動など)	市民自治担当	211-2252
7	札幌市の市民活動促進施策	市民活動促進担当	728-5887
8	男女共同参画社会の実現を目指して	男女共同参画課	211-2962
9	パートナーシップによる地域のまちづくり(事業計画編)	都 計画調整担当	211-2557
10	パートナーシップによる地域のまちづくり(再開発編)	再開発課	211-2706
11	パートナーシップによる地域のまちづくり(土地画整理編)	都 開発事業部管理課	211-2652
12	中央区の元気なまちづくり	中 地域振興課	代231-2400
13	中央区の地域で取り組む環境美化活動～違法なほし紙と落書きの除去	中 地域振興課	代231-2400
14	北区のまちづくり	北 総務企画課	代757-2400
15	東区のまちづくりセンターとまちづくり活動	東 地域振興課	代741-2400
16	東区のみなでつ(ろう安全なまち(交通安全・自主防災活動))	東 総務企画課	代741-2400
17	白石区のまちづくり	白 総務企画課	代861-2400
18	白石区の防災対策	白 総務企画課	代861-2400
19	厚別区のまちづくり	厚 地域振興課	代895-2400
20	豊平区の元気なまちづくり	豊 地域振興課	代822-2400
21	豊平区の自主防災活動	豊 総務企画課	代822-2400
22	清田区のまちづくり	清 総務企画課	代889-2400
23	清田区「ごみのお話」	清 地域振興課	代889-2400
24	南区の地域まちづくり	南 地域振興課	代582-2400
25	西区のまちづくり	西 総務企画課	代641-2400
26	西区アダプ・プログラム(まちの環境美化活動)	西 地域振興課	641-2449
27	手稲区のまちづくり	手 総務企画課	代681-2400

10 その他市政に関すること			
番号	テーマ	担当課	電話番号
1	地方分権について	総 総務課	211-2162
2	情報公開・個人情報保護制度	行政情報課	211-2132
3	広報誌のできるまで	広報課	211-2036
4	みなさんの「声」のゆくえ	市民の声を聞く課	211-2042
5	世論調査の結果	市民の声を聞く課	211-2042
6	札幌市の国際交流	総 交流課	211-2032
7	国際化に対応したまちづくりとは？	総 交流課	211-2032
8	さっぽろの国際化の歴史をふりかえる	総 交流課	211-2032
9	行政評価制度	市政 推進課	211-2061
10	サマータム制度	市 企画課	211-2192
11	市立大学の設置	大学設置準備室	211-2182
12	さっぽろのコールセンター(ちょっとおしえてコール)	IT推進課	211-2184
13	さっぽろの地域情報化施策	IT推進課	211-2184
14	さっぽろの電子自治体の推進	IT推進課	211-2184
15	さっぽろの地価動向	都市計画課	211-2506
16	札幌市財政構造改革プラン	総務資金課	211-2216
17	さっぽろのおサイフ(札幌市の財政状況)	総務資金課	211-2216
18	札幌市債をご活用(ご購入)いただくために	総務資金課	211-2216
19	市税のあらまし	税制課	211-2282
20	個人所得と市税	税制課	211-2282
21	土地や家屋の市税	税制課	211-2282
22	差押えのおはなし	納税指導課	211-2292
23	市有地の利活用	管財課	211-2222
24	札幌市の契約制度(工事・物品など)	契約管理課	211-2152
25	電子入札	契約管理課	211-2152
26	公共工事の検査	工事監査室	211-2462
27	住民票と戸籍	戸籍住民課	211-2296
28	衛生研究所の役割	保健科学課	841-2341
29	中央区土木センターの仕事	中 維持管理課	614-5800
30	北区の歴史と文化	北 総務企画課	代757-2400
31	北区土木センターの仕事	北 維持管理課	771-4211
32	東区土木センターの仕事	東 維持管理課	781-3521
33	白石区土木センターの仕事	白 維持管理課	864-8125
34	厚別区の概要	厚 総務企画課	代895-2400
35	厚別区土木センターの仕事	厚 維持管理課	897-3800
36	豊平区土木センターの仕事	豊 維持管理課	851-1681
37	清田区土木センターの仕事	清 維持管理課	888-2800
38	ゆたかな緑 きよらかな水 南区(南区のあらまし)	南 総務企画課	代582-2400
39	南区土木センターの仕事	南 維持管理課	581-3811
40	西区土木センターの仕事	西 維持管理課	667-3201
41	手稲区役所の組織と主要事業	手 総務企画課	代681-2400
42	手稲区土木センターの仕事	手 維持管理課	681-4011
43	選挙制度の概要	選挙課	211-3247
44	人事委員会とは	人 調査課	211-3147
45	人事委員会勧告制度	人 調査課	211-3147
46	監査のしくみと役割	監 第一課	211-3232
47	農業委員会の役割と農地制度	農業委員会担当	211-3636
48	開かれた議会を目指して	議 調査担当	211-3162
49	市議会の運営	議事課	211-3166
50	市民の声を議会に	議事課	211-3166
51	札幌市オンブズマン制度の概要	オンブズマン事務局	211-3733

5 水道・下水道			
番号	テーマ	担当課	電話番号
1	下水道のしくみ・役割～下水道の歴史、しくみ・役割、正しい使い方	建) 経営管理課	818-3411
2	札幌市のこれからの下水道～下水道マスタープラン、基本計画	建) 経営管理課	818-3411
3	下水道事業の財政～財源構成、下水道使用料	建) 財務課	818-3412
4	下水道の仕事～主要建設事業の紹介	建) 計画課	818-3441
5	マンホールの中は～下水道管の建設	管路工事一課	818-3451
6	水がよみがえるところ～下水処理場の建設	施設建設課	818-3443
7	排水口からの旅立ち～水処理の流れ	排水指導課	818-3422
8	暮らしの安全と安心の確保～どこまで耐えられる下水道	建) 施設管理課	818-3421
9	環境に配慮した下水道事業(環境マネジメントと環境会計)	水) 施設課	818-3431
10	水道事業の国際交流(開発途上国への技術支援)	水) 研修担当	211-7007
11	水道メーターの検針と料金収納	水) 営業課	211-7039
12	水道事業の経営	水) 財務企画課	211-7016
13	環境に配慮した水道事業(環境マネジメントと環境会計)	水) 財務企画課	211-7016
14	水道のしくみ(水源から蛇口まで)	水) 計画課	211-7052
15	災害に負けない水道(水道局の災害対策)	水) 計画課	211-7052
16	家庭における水道のお話(日常の管理とトラブル対応)	水) 計画課	211-7052
17	さっぽろの水道水質(安全な水をお届けしています)	水) 計画課	211-7052

6 経済・産業			
番号	テーマ	担当課	電話番号
1	商店街の活性化	産業振興課	211-2352
2	札幌元気基金	金融担当	211-2356
3	アジア圏との経済交流	産業企画課	211-2372
4	ITを活用した新事業の創出	産業企画課	211-2372
5	若年層就職支援	雇用推進課	211-2278
6	市民と農業の関わり	農政課	211-2406
7	地産地消の推進	農産担当	211-2406
8	農業支援センターの仕事	農業支援センター	787-2220
9	中央卸売市場の役割と流通のしくみ	中央卸売市場業務課	611-3114
10	来客2000万人をめざして～180万人のおもてなし	観光企画課	211-2376
11	コンベンションってなあに？	観光企画課	211-2376

7 安心・安全			
番号	テーマ	担当課	電話番号
1	震災に備えて～さっぽろの地震対策	危機管理対策課	215-2090
2	大雨・台風に備えて～さっぽろの水害対策	危機管理対策課	215-2090
3	地域の防災対策～町内会ではじめる自主防災	危機管理対策課	215-2090
4	安心安全なまちづくり	区政課	211-2252
5	宅地防災(がけ崩れから身を守るために)	宅地課	211-2512
6	地震に強い建物づくり	建築企画課	211-2816
7	建物の維持補修(公共建築物の事例紹介)	建築企画課	211-2816
8	知っていますか？「地域の消防団」	消) 職員課	215-2020
9	知っていますか？「消防科学研究所」～実験映像などでみる暮らしのなかの危険	消) 教務課	616-2262
10	町内会で学ぶ火災予防～みんなで参加「防火・防災、救急セミナー」	予防課	215-2040
11	事業所自ら火災予防～みんなで実践「防火安全対策」	消) 指導課	215-2050
12	知っていますか？「119番」「消防・救助・救急」	消防救助課	215-2060
13	あなたは家族の命を救えますか(心肺蘇生術)	病) 管理課	代726-2211

8 都市計画・交通			
番号	テーマ	担当課	電話番号
1	さっぽろの都心交通	都心交通担当	211-2692
2	さっぽろの都市計画	都市計画課	211-2506
3	さっぽろの都市景観	地域計画課	211-2545
4	さっぽろの交通体系	交通企画課	211-2492
5	さっぽろの環境にやさしい交通	公共交通担当	211-2492
6	安全で快適な道路の提供	道路維持課	211-2632
7	まちづくりと測量	管理測量課	211-2562
8	さっぽろの雪対策	雪対策室計画課	211-2682
9	さっぽろの道づくり～ひとにやさしい道づくり	道路課	211-2617
10	さっぽろの道づくり～これからの道路整備	街路課	211-2622
11	さっぽろの橋	街路課	211-2622
12	さっぽろの河川事業	河川課	211-2627
13	市営交通の現状と今後の取り組み	交) 総務課	896-2708
14	地下鉄の輸送・運転状況	交) 業務課	896-2742
15	ゴムタイヤ地下鉄のしくみと特徴	車両課	896-2751
16	電気ではしる地下鉄のしくみ	交) 電気課	896-2731

※局名略表記の説明

市政＝市政推進室／総＝総務局／市＝市民まちづくり局／保＝保健福祉局／環＝環境局／観＝観光文化局／都＝都市局／建＝建設局／交＝交通局／水＝水道局／消＝消防局／病＝市立札幌病院／教＝教育委員会／人＝人事委員会事務局／監＝監査事務局／議＝議会事務局／中＝中央区／北＝北区／東＝東区／白＝白石区／厚＝厚別区／豊＝豊平区／清＝清田区／南＝南区／西＝西区／手＝手稲区