

I 団体情報

1 基本情報

...R7評価シート（R6決算）より転記
...R6具体的な行動計画より転記
...新たな記載欄

団体名	(株) 札幌花き地方卸売市場			所管課	経) 流通担当課		
基本財産	470,000千円			記入者	担当	芝田、寺島	電話 011-211-2481
設立年月日	昭和55年(1980年) 2月18日			本市出資額	236,000千円		(出資割合 50.2%)
設立・出資目的	<p>(設立目的)</p> <p>当団体は、昭和55年に設立され、花き取引の適正かつ健全な運営を確保することにより、花き等の生産および流通の円滑化を図り、もって市民生活の安定に資するとともに、関係業界の発展に寄与することを目的としている。</p> <p>(出資目的)</p> <p>当団体への出資を通じて、当市場の信用力を高め、産地からの集荷力を増大させることにより、市場経営の安定化や花き産業に関わる市内中小企業の振興に寄与することを目的としている。</p>			出資年月日	昭和55年(1980年) 1月11日		
				沿革	昭和56年	国・道の卸売整備計画に基づき、市内に分散していた3つの民間花き卸売市場を移転統合し、新たに札幌流通圏を中心に拠点市場として開設された。	
代表者	代表取締役社長（非常勤） 加藤 修（副市長）						
主な出資者	① 札幌市	(50.2%)	② 札幌花き園芸(株)	(40.5%)	③ 北海道植物(株)	(4.7%)	
	④ (株)北海道銀行	(4.0%)	⑤ はまなす花き(株)	(0.6%)	⑥		

配当金の状況

保有株数	406,000株		
配当状況	過去配当歴	なし	
	配当額	配当率 (年)	1株当たり配当
R2	0円	0.00%	0円
R3	0円	0.00%	0円
R4	0円	0.00%	0円
R5	0円	0.00%	0円
R6	0円	0.00%	0円

2 実施事業

① 花き産業に関わる市内中小企業の振興に資する業務	② 卸売市場の運営業務（市場取引の監督、買参人の許可・承認・登録、精算業務など）
③ 卸売市場の施設管理業務	④
⑤	⑥
⑦	⑧

⇒「事業ごとの状況」参照

3 団体職員・構成員等

	本市OB	本市派遣	プロパー	その他	総数
役員					
常勤取締役	1				9
常勤監査役					
非常勤取締役			6		
非常勤監査役			2		
職員					
常勤管理職	0		1		4
常勤一般職			1		
非常勤職員			2		

役員の任期	
取締役	2 年
監査役	4 年
代表権のある役員の就任年月	
取締役	R7.6
監査役	
職員総数の推移(人)	
R05.4.1時点	6
R06.4.1時点	6

令和7年4月1日現在(単位：人)

プロパー職員の年齢構成			
10歳代		40歳代	1
20歳代		50歳代	1
30歳代		60歳代	
平均年齢		52.0	歳

プロパー職員の退職・採用状況（人）					
	退職		採用		募集
	定年	中途	新卒	中途	
R4	0	0	0	0	0
R5	0	0	0	0	0
R6	0	0	0	0	0
R7	0	0	0	0	0

補足
プロパー職員2名のうち、R9年度に1名が定年を迎えるため、組織体制の見直しが急務となっている。（ただし再雇用制度あり。）

4 財政状況

※数字は団体決算ベース（金額単位：千円）

		区 分	R5年度決算	R6年度決算	(経常収益比)	(前年比)	
財務状況	経常収入内訳		経常収入 (a+f)	127,504	129,557	(100.0%)	(+2,053)
	損益計算書	営業	売上高 (a)	125,799	128,112		(+2,313)
			営業費用 (b)	112,522	114,687		(+2,165)
			うち販売費・一般管理費 (c)	85,096	85,991	(66.4%)	(+895)
			うち人件費(d)	27,426	28,696	(22.1%)	(+1,270)
			営業利益 (e)	13,277	13,425		(+148)
	営業外	営業外収益 (f)	1,705	1,445		(▲ 260)	
	当期純利益(g)		12,277	10,640		(▲ 1,637)	
	貸借対照表	資産(h)		811,071	636,435		(▲ 174,636)
			流動資産(i)	347,457	257,945		(▲ 89,512)
			固定資産(j)	463,614	378,490		(▲ 85,124)
			負債(k)		211,565	26,289	
			流動負債(l)	129,582	17,933		(▲ 111,649)
			固定負債(m)	81,983	8,356		(▲ 73,627)
			純資産(n)		599,505	610,145	
			資本金(o)	470,000	470,000		(0)
			借入金残高(p)		0	0	

6 所管局による検証（R6行動計画より）

今後の在り方 (設立・出資目的が現在も同様に続いているかにも触れること。)	(1) 団体の在り方、出資の在り方 札幌花き地方卸売市場は昭和56年に開設し、市内花き小売業者等の仕入先として、現在は道内の花き取扱高の6割以上を扱っており、多品目の花きを安定的に市民へ供給する役割を担っている。 また、関係者とともに花きの需要喚起に資するイベントを開催するなど、花の魅力を伝える取り組みを通して、花き産業に関わる市内中小企業の振興に寄与している。加えて、全国と道内の、花の産地と消費者をつなぐ中核的な拠点市場としての役割も期待されている。 このように、当市場は高い公共性を有することから、市の積極的な関与が求められ、現行の第3セクター方式の準公設市場として運営している。
	(2) 経営の安定性や自立を高める方策 当団体は、卸売業者や仲卸業者からの手数料を中心に収入を確保し、施設の維持・保全を含めた運営を自立的に行っている。 一方で、当市場は開設後43年が経過し、施設の老朽化や機能の陳腐化が著しい状況となっているほか、取扱高の減少傾向が見られるとともに、いわゆる物流2024問題についても物流コスト上昇などの影響が懸念される。 当市場が、引き続き市内・道内の拠点市場としての役割を果たしていくため、本市と連携して取組を進めるとともに、将来的な花き市場のあり方について市場関係者との協議を継続していく必要がある。

7 他の政令指定都市の状況

①本団体と類似の外郭団体の有（有の場合は具体例など）
②本団体の主要事業における他都市での実施状況
政令市において準公設市場として運営している事例は、大阪市鶴見区の(株)大阪鶴見フラワーセンター（大阪鶴見花き地方卸売市場）です。

5 本市の財政的関与

※数字は札幌市決算ベース（金額単位：千円）

区 分	R5年度決算	R6年度決算	(前年比)
市補助金・交付金・負担金	0	0	(0)
市委託料	0	0	(0)
市業務委託料	0	0	(0)
うち随意契約	0	0	(0)
市指定管理費	0	0	(0)
うち非公募	0	0	(0)
(参考) 再委託額	0	0	(0)
うち市業務委託分	0	0	(0)
再委託率	(0.0%)	(0.0%)	(0)
市貸付金	0	0	(0)
市貸付金残高	0	0	(0)
損失補償等限度額	0	0	(0)
損失補償契約等に係る債務残高	0	0	(0)
(参考) 市施設利用料金収入	0	0	(0)
うち非公募	0	0	(0)

II 事業ごとの状況

事業内容 1	花き卸売市場に関わる市内中小企業の振興に資する業務	採算性	採算性 (市補助等除く)	市施策関係性	民間代替性
		×	/	○	×
事業内容 2	卸売市場の運営業務（市場取引の監督、買参人の許可・承認・登録、精算業務など）	採算性	採算性 (市補助等除く)	市施策関係性	民間代替性
		×	/	○	○
事業内容 3	卸売市場の施設管理業務	採算性	採算性 (市補助等除く)	市施策関係性	民間代替性
		○	/	○	○
主要事業名	花き卸売市場の開設・管理・運営および花き業界の振興、需要喚起に資する事業	[設立・出資目的と当該事業との具体的な関連性]		市場関係事業者間の花き取引について、その適正かつ健全な運営を確保することにより、花き等の生産および流通の円滑化を図り、もって市民生活の安定に資するとともに、関係業界の発展に寄与することを目的としている。	

...R7評価シート（R6決算）より転記
 ...R6具体的な行動計画より転記

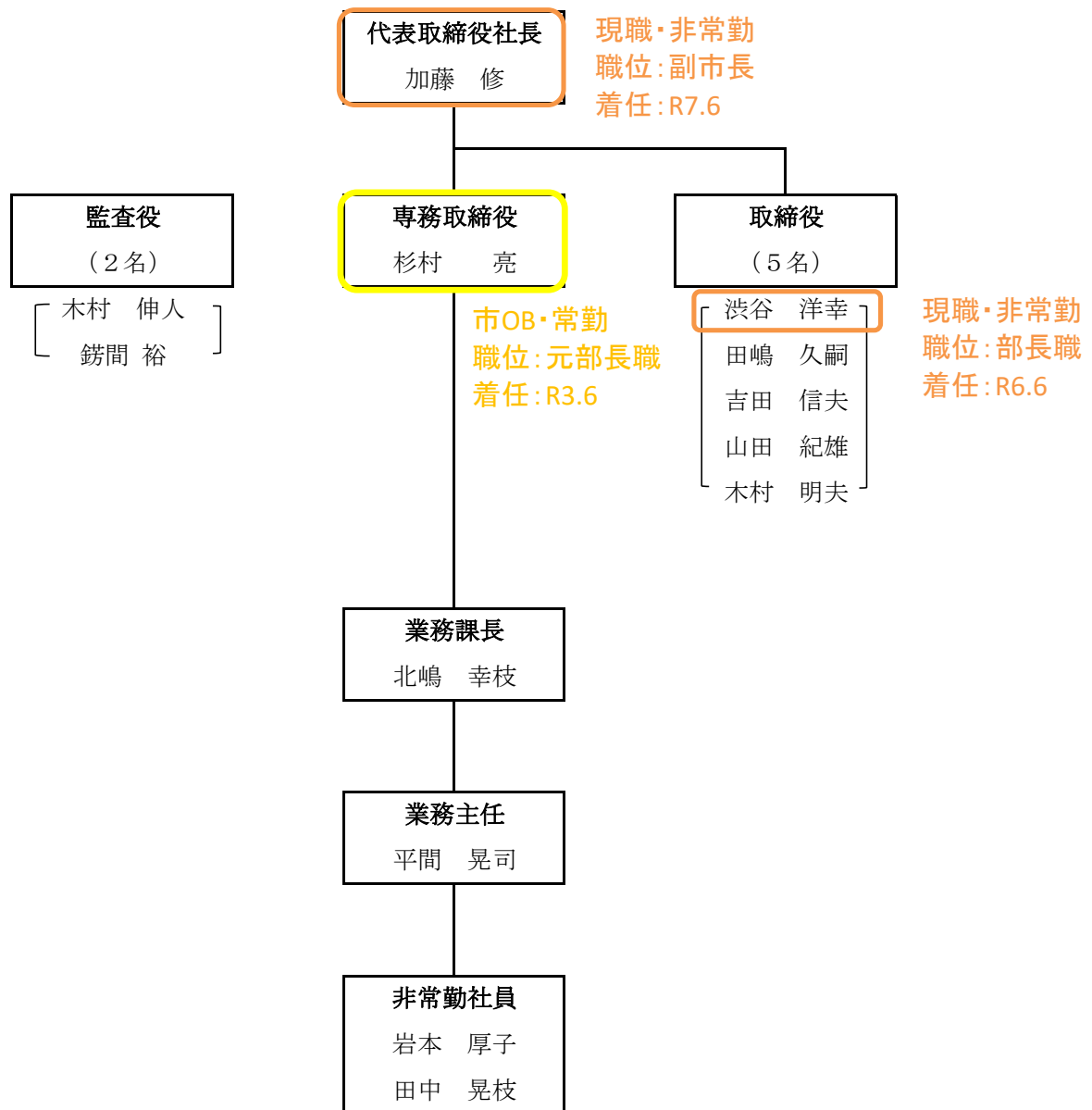
1.事業内容	市支出欄	金額欄
(1)花き産業に関わる市内中小企業の振興に資する業務 花きの需要喚起に資するイベントを開催しているほか、北海道花き品評会(切花・鉢花)を主催している北海道花き振興委員会の事務局を担うなど、花き産業に関わる市内中小企業の振興に資する取組を行っている。 (2)札幌花き地方卸売市場の運営業務 市場取引の監督、買参人の許可・承認・登録、精算業務などを行っている。 (3)札幌花き地方卸売市場の施設管理業務 施設全般（市場用地、施設・設備、駐車場等）の維持管理を行っている。	(市支出なし)	0 (千円)

2.実施結果			
(1)事業収支（単位：千円）			
項目	R5年度	R6年度	
収入	127,504	129,554	
（経常収益比）	(+100.0%)	(+100.0%)	
市補助金・交付金・負担金	0		
市業務委託料	0		
市指定管理費	0		
市施設利用料金収入	0		
自主事業収入（補助金除く）	125,799	128,113	
その他収入	1,705	1,441	
項目	R5年度	R6年度	
費用（支出）	112,522	114,687	
事業費	543	662	
管理費等	111,979	114,025	
項目	R5年度	R6年度	
収支差	14,982	14,867	
収支比率	113.31%	112.96%	
(2)活動指標			
	R5年度実績	R6年度目標	R6年度実績
① 花育等花き需要喚起に向けた事業数	13	10	8
②			
③			
④			
⑤			
(3)成果指標			
	R5年度実績	R6年度目標	R6年度実績
① 市場における年間の取扱数量（単位：千本・千鉢）	74,612	70,900	69,906
② 市場における年間の取扱金額（単位：千円）	7,368,487	7,000,000	7,070,011
③ 市場まつりの来場者数	0	0	0
④ 鉢花即売会の来場者数	6,834	7000人	7958人
⑤			
3.所管局による評価			
事業目的に対して事業の効果は ■十分出ている □高める余地あり □出していない 当市場は、道内において取扱額の6割超を占める拠点市場として、花き流通の円滑化、安定化に重要な役割を果たしている。また、全国と道内の花き産地と消費者をつなぐ中核的な市場としての役割も期待される。 加えて、花きの需要喚起に資するイベントを開催しているほか、北海道花き品評会(切花・鉢花)を主催している北海道花き振興委員会の事務局を担うなど、花き産業に関わる市内中小企業の振興に資する取組を実施している。			

III 役員・管理職情報

令和7年7月1日現在

OB・現職	役職	団体職名（現在）	市職位等（出身）	就任年月日	職務内容	派遣・再就職が必要な理由
市OB	常勤役員	専務理事	元部長職	R〇.〇		（R6具体的な行動計画の人的関与欄、市職員部HP公表内容等を参照の上、入力ください）
現職	非常勤役員	代表取締役社長	副市長	R7.6		
市OB	常勤役員	専務取締役	元部長職	R3.6	理事長を補佐するとともに業務全般の執行管理を担う。	当財団は、花き取引の適正かつ健全な運営を確保することにより、花き等の生産および流通の円滑化を図り、もって市民生活の安定に資するとともに、関係業界の発展に寄与することを目的としている。当市場は高い公共性を有することから、市の積極的な関与が求められ、現行の第3セクター方式の準公設市場として運営している。この目的を達成するために透明かつ適正な運営が求められており、また、引き続き準公設市場としての役割を果たしていくためには、本市による一定の関与（経営への関与）が必要であり、そのためには緊密な連携を維持する必要があることから、市政全般に関する幅広い知識と豊富な経験を持つ人材の配置が必要不可欠である。
現職	非常勤役員	取締役	部長職	R6.6		



株式会社札幌花き地方卸売市場 役職員名簿

令和7年6月27日株主総会、取締役会終了後

職	氏名	所属	備考
代表取締役	加藤 修	札幌市副市長	令和7.6.27 初就任
専務取締役 (常勤)	杉村 亮	常勤 (元札幌市保健福祉部長)	令和3.6.23 初就任
取締役	渋谷 洋幸	札幌市経済観光局 産業振興部長	令和6.6.26 初就任
取締役	田嶋 久嗣	札幌花き園芸(株) 代表取締役社長	平成26.6.18 就任
取締役	吉田 信夫	札幌花き園芸(株) 取締役	令和3.6.23 初就任
取締役	山田 紀雄	北海道植物(株) 代表取締役会長	平成2.6.19 初就任
取締役	木村 明夫	はまなす花き(株) 代表取締役	平成29.6.28 初就任
監査役	木村 伸人	北海道植物(株) 代表取締役社長	平成25.6.24 初就任
監査役	鏑間 裕	札幌花き園芸(株) 常務取締役	令和7.6.27 初就任

- ※ 取締役7名の任期は、2年間で、令和8年度第47回定時株主総会終結のときまで
 ※ 監査役2名の任期は、4年間で、令和9年度第48回定時株主総会終結のときまで