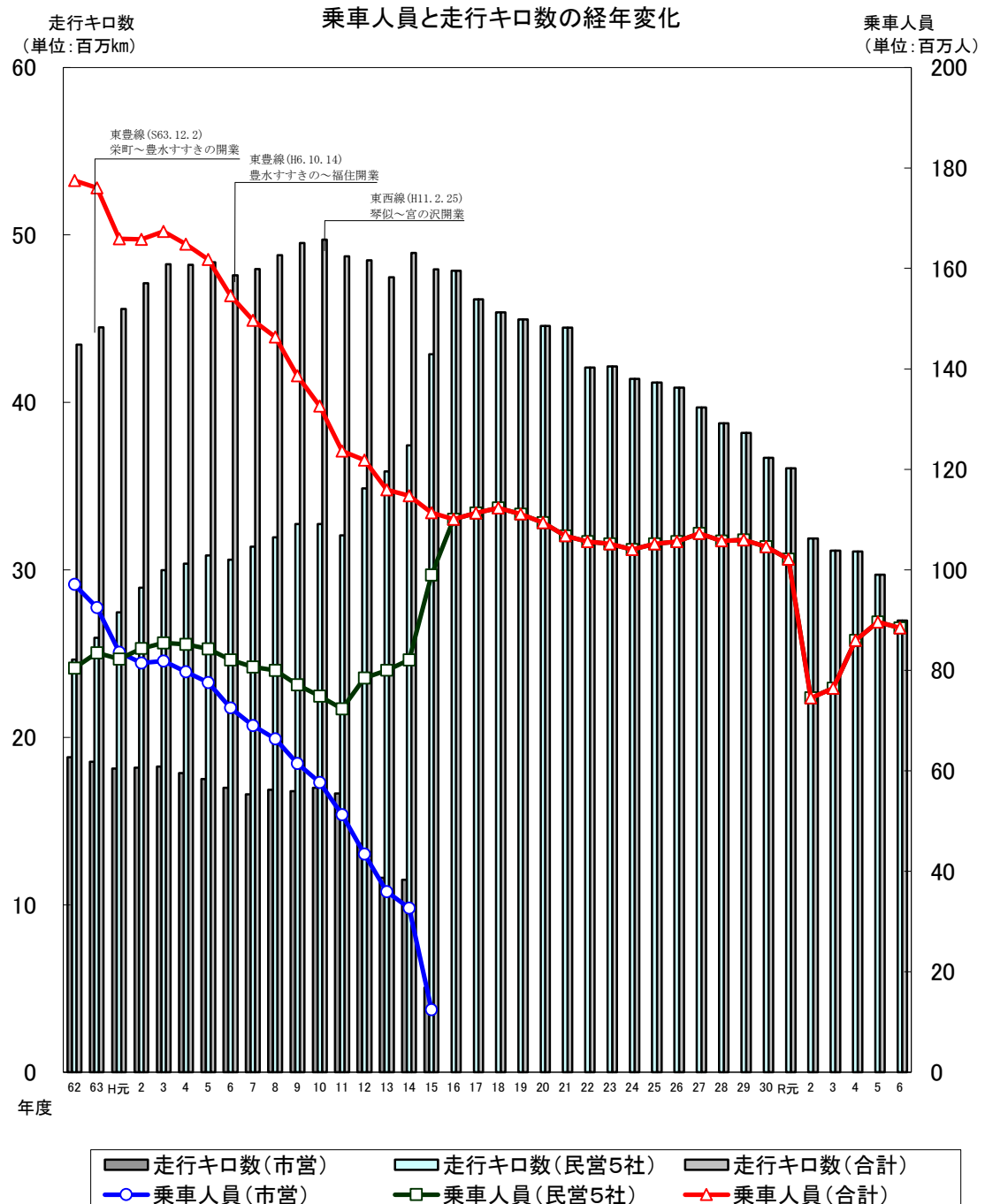


5. バス

本項においてバス会社の名称は以下の略称を用いる。

正式名称	略称
札幌市交通局	市営バス
北海道中央バス株式会社	中央バス
ジェイ・アール北海道バス株式会社	JRバス
株式会社じょうてつ	じょうてつバス
夕張鉄道株式会社	夕鉄バス
道南バス株式会社	道南バス
札幌ばんけい株式会社	ばんけいバス
北都交通株式会社	北都交通

(1) 乗車人員と走行キロ数の経年変化



市営バスと民営バス（５社）の走行キロ数と乗車人員の経年変化

年度	市 営 バ ス		民 営 バ ス（５社計）	
	走行キロ数	乗 車 人 員	走行キロ数	乗 車 人 員
S62(1987)	18,799,071	97,074,039	24,653,438	80,448,488
63(1988)	18,528,830	92,492,187	25,950,783	83,522,819
H元(1989)	18,136,037	83,627,434	27,453,616	82,269,571
2(1990)	18,187,574	81,444,952	28,936,920	84,367,918
3(1991)	18,264,420	81,866,740	29,984,033	85,494,696
4(1992)	17,859,492	79,678,353	30,361,653	85,179,500
5(1993)	17,503,242	77,580,213	30,861,828	84,227,135
6(1994)	16,992,244	72,510,728	30,604,155	82,078,964
7(1995)	16,583,248	68,994,055	31,367,794	80,690,711
8(1996)	16,858,146	66,391,179	31,934,068	79,958,476
9(1997)	16,775,217	61,461,347	32,745,458	77,145,795
10(1998)	16,987,818	57,714,786	32,742,890	74,910,026
11(1999)	16,651,626	51,274,287	32,071,633	72,343,609
12(2000)	13,637,710	43,422,037	34,851,556	78,470,060
13(2001)	11,616,628	35,944,843	35,865,465	80,011,205
14(2002)	11,501,233	32,686,811	37,423,399	81,959,399
15(2003)	5,062,554	12,462,794	42,876,622	98,942,948
16(2004)	0	0	47,865,270	110,108,735
17(2005)	0	0	46,148,836	111,344,346
18(2006)	0	0	45,377,227	112,349,942
19(2007)	0	0	44,954,263	111,124,583
20(2008)	0	0	44,569,660	109,396,237
21(2009)	0	0	44,455,779	106,765,620
22(2010)	0	0	42,077,940	105,606,923
23(2011)	0	0	42,140,686	105,190,952
24(2012)	0	0	41,407,256	104,032,174
25(2013)	0	0	41,184,347	105,172,885
26(2014)	0	0	40,874,382	105,593,574
27(2015)	0	0	39,696,291	107,262,053
28(2016)	0	0	38,746,270	105,783,412
29(2017)	0	0	38,177,715	105,952,158
30(2018)	0	0	36,691,117	104,610,830
R元(2019)	0	0	36,056,331	102,118,715
2(2020)	0	0	31,875,063	74,493,129
3(2021)	0	0	31,142,886	76,440,701
4(2022)	0	0	31,102,603	85,937,116
5(2023)	0	0	29,701,935	89,625,028
6(2024)	0	0	26,982,164	88,421,105

※民営バス５社：中央バス、JRバス、じょうてつバス、夕鉄バス、道南バス

(2) バス輸送状況

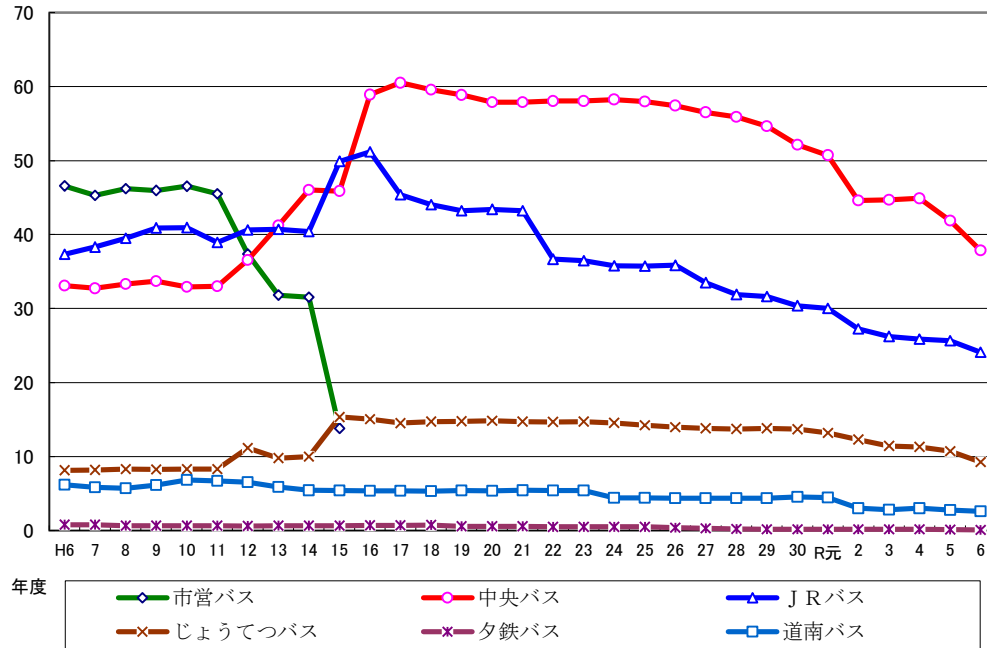
年 度	在籍車数 ・・・(両)	運行延車数 ・・・(両)	走行キロ数 ・・・(km)	乗車人員 ・・・(人)	1 日 平 均		
					運行延車数 (両)	走行キロ数 (km)	乗車人員 (人)
(中央バス)							
H30 (2018)	573	175,627	18,975,380	59,424,366	482	52,130	163,254
R元 (2019)	570	168,906	18,561,017	57,810,955	461	50,713	157,953
2 (2020)	557	161,037	16,282,844	41,931,372	441	44,611	114,880
3 (2021)	556	163,129	16,310,349	43,372,417	447	44,686	118,829
4 (2022)	542	161,481	16,382,965	49,273,988	442	44,885	134,997
5 (2023)	504	153,250	15,324,263	51,340,779	419	41,870	140,275
6 (2024)	492	143,134	13,821,697	50,517,805	392	37,868	138,405
(JRバス)							
H30 (2018)	365	115,268	11,028,356	31,476,427	317	30,298	86,474
R元 (2019)	364	115,313	10,980,245	31,025,478	315	30,001	84,769
2 (2020)	364	107,325	9,942,176	23,051,645	294	27,239	63,155
3 (2021)	364	106,910	9,574,856	23,410,402	293	26,232	64,138
4 (2022)	365	103,646	9,431,597	25,896,731	284	25,840	70,950
5 (2023)	361	101,339	9,391,967	27,268,048	277	25,661	74,503
6 (2024)	341	101,138	8,795,275	27,119,380	277	24,097	74,300
(じょうてつバス)							
H30 (2018)	182	51,973	4,978,887	13,176,775	143	13,678	36,200
R元 (2019)	186	50,766	4,831,152	12,735,658	139	13,200	34,797
2 (2020)	175	47,981	4,482,495	9,230,126	131	12,281	25,288
3 (2021)	185	46,819	4,175,092	9,398,877	128	11,439	25,750
4 (2022)	171	45,969	4,126,348	10,461,827	126	11,305	28,663
5 (2023)	171	44,043	3,921,059	10,688,384	120	10,713	29,203
6 (2024)	165	39,852	3,382,147	10,442,454	109	9,266	28,609
(夕鉄バス)							
H30 (2018)	21	5,465	63,975	159,377	15	176	438
R元 (2019)	20	5,826	63,242	155,145	16	173	424
2 (2020)	20	5,826	63,975	116,650	16	175	320
3 (2021)	17	5,705	62,450	112,705	16	171	309
4 (2022)	18	5,619	63,444	119,058	15	174	326
5 (2023)	17	4,012	50,044	121,897	11	137	333
6 (2024)	16	2,311	36,252	113,307	6	99	310
(道南バス)							
H30 (2018)	26	5,263	1,644,519	373,885	14	4,518	1,027
R元 (2019)	26	5,609	1,620,675	391,479	15	4,428	1,070
2 (2020)	28	4,755	1,103,573	163,336	13	3,023	447
3 (2021)	24	4,204	1,020,139	146,300	12	2,795	401
4 (2022)	24	4,548	1,098,249	185,512	12	3,009	508
5 (2023)	18	4,185	1,014,602	205,920	11	2,772	563
6 (2024)	19	3,967	946,793	228,159	11	2,594	625
(合 計)							
H30 (2018)	1,167	353,596	36,691,117	104,610,830	971	100,800	287,393
R元 (2019)	1,166	346,420	36,056,331	102,118,715	946	98,515	279,013
2 (2020)	1,144	326,924	31,875,063	74,493,129	895	87,329	204,090
3 (2021)	1,146	326,767	31,142,886	76,440,701	896	85,323	209,427
4 (2022)	1,120	321,263	31,102,603	85,937,116	879	85,213	235,444
5 (2023)	1,071	306,829	29,701,935	89,625,028	838	81,153	244,877
6 (2024)	1,033	290,402	26,982,164	88,421,105	795	73,924	242,249

※ 市内営業所管内（一部市外を含む）の一般路線の数値である。

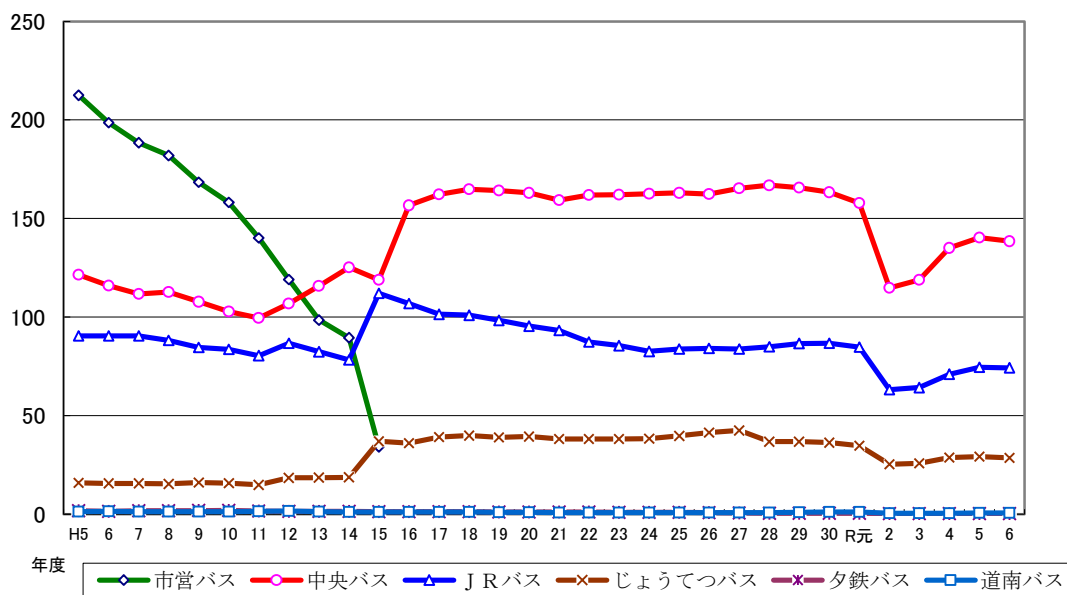
※ 一日平均は、それぞれ年度の数値を営業日数で割って算出した。

※ H30 (2018) 年度は、北海道胆振東部地震の影響による全線運休日を除く

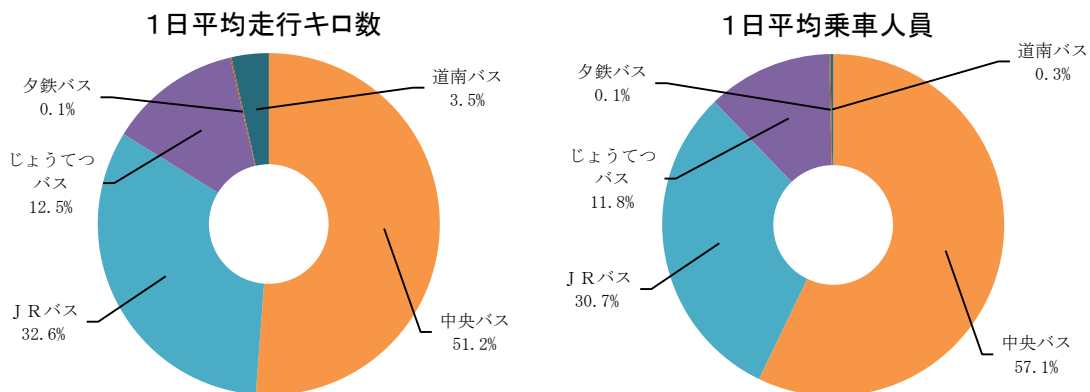
(単位:千km) 事業者別1日平均走行キロ数経年変化



(単位:千人) 事業者別1日平均乗車人員経年変化



事業者別分担率(令和6年度)



(3) 札幌市内のバス便数 (令和7年12月現在、平日1日)

バス発着場所	分類	発便数	着便数	計
麻生バスターミナル	1	189	71	261
	3	1	0	
地下鉄麻生駅前	1	99	229	620
	2	144	148	
北34条バス発着場 地下鉄北34条駅前	1	53	52	105
北24条バスターミナル 地下鉄北24条駅前	1	207	208	459
	3	22	22	
地下鉄北18条駅前	1	9	9	18
札幌駅バスターミナル (仮設バス乗降場含む)	1	305	324	1,113
	2	2	1	
	3	253	228	
札幌駅 南口周辺	1	177	188	524
	2	6	7	
	3	71	75	
北口	1	64	63	127
地下鉄大通駅周辺	1	37	42	79
中央バス 札幌ターミナル	1	41	47	193
	2	39	41	
	3	5	20	
大通バスターミナル	1	61	68	138
	3	8	1	
地下鉄すすきの駅前	3	20	20	40
地下鉄中島公園駅前	3	4	4	8
地下鉄中の島駅前	1	10	10	20
地下鉄平岸駅前	1	57	60	117
地下鉄南平岸駅前	1	33	33	66
地下鉄澄川駅前	1	137	141	278
真駒内バス発着場 地下鉄真駒内駅前	1	318	330	648

バス発着場所	分類	発便数	着便数	計
宮の沢バスターミナル	1	275	281	603
	2	22	21	
	3	2	2	
発寒南バス発着場 地下鉄発寒南駅前	1	86	84	170
琴似バスターミナル 地下鉄琴似駅前	1	109	117	226
二十四軒バス発着場 地下鉄二十四軒駅前	1	12	13	25
西28丁目バスターミナル	1	99	98	197
円山バスターミナル	1	144	148	298
	3	3	3	
地下鉄菊水駅前	1	9	10	19
白石バスターミナル 地下鉄白石駅前	1	98	104	202
南郷7丁目バスターミナル 地下鉄南郷7丁目駅前	1	34	36	70
南郷18丁目バス発着場 地下鉄南郷18丁目駅前	1	53	56	109
大谷地バスターミナル	1	72	78	355
	2	79	82	
	3	23	21	
新札幌バスターミナル	1	417	443	1,232
	2	184	188	
地下鉄栄町駅前	1	31	32	120
	2	10	10	
	3	15	22	
地下鉄新道東駅前	1	4	5	9
環状通東バスターミナル 地下鉄環状通東駅前	1	80	76	156
地下鉄美園駅前	1	6	6	12
月寒中央バス発着場 地下鉄月寒中央駅前	1	62	63	125
福住バスターミナル	1	144	151	524
	2	110	119	

バス発着場所	分類	発便数	着便数	計
J R 星置駅前	1	28	25	53
	1	145	157	
	2	40	44	
J R 手稲駅 北口	1	17	18	53
	2	9	9	
J R 琴似駅前	1	70	68	138
J R 桑園駅前	1	13	13	26
J R 白石駅前	1	33	29	62
J R 厚別駅前	1	0	0	0
J R 森林公園駅前	1	11	11	22
J R 平和駅前	1	0	0	0
J R あいの里教育大駅前	1	23	23	46
啓明バスターミナル	1	100	95	195
もみじ台バスターミナル	1	65	64	129

バス発着場所	分類	発便数	着便数	計	
地下鉄駅前・J R 駅前・バスターミナル以外	中央区	1	209	201	413
		3	2	1	
	北区	1	438	405	843
		3	32	24	
	東区	1	387	388	831
		3	32	24	
	白石区	1	155	140	295
	厚別区	1	102	80	182
	豊平区	1	123	112	235
	清田区	1	360	343	703
南区	1	490	466	981	
	3	13	12		
西区	1	198	194	392	
	1	182	173		
手稲区	1	182	173	355	
市外	2	566	541	1,930	
	3	402	421		
小計	1	6,681	6,681	17,536	
	2	1,211	1,211		
	3	876	876		
合計		8,768	8,768		

注1) 分類 1:札幌市内完結路線(空港連絡バス、予約制バスを除く)
 2:札幌市外連絡路線(都市間高速バス、空港連絡バス、予約制バスを除く)
 3:都市間高速バス、空港連絡バス、予約制バス
 注2) スクールバス等の非公示便、定期観光、スキーバス等は除く

(4) バス連絡システム (令和7年12月現在、平日1日)

①地下鉄連絡

駅名	分類	発着		経由		合計			
		系統数	便数	系統数	便数	系統数	便数	系統数	便数
麻生	1	13	588	0	0	13	588	37	987
	2	8	292	3	63	11	355		
	3	0	1	13	43	13	44		
北34条	1	2	105	0	0	2	105	10	181
	3	0	0	8	76	8	76		
北24条	1	5	415	0	0	5	415	6	459
	3	1	44	0	0	1	44		
北18条	1	1	18	0	0	1	18	1	18
	3	0	0	0	0	0	0		
さっぽろ南口	1	31	994	2	88	33	1,082	100	1,829
	2	3	16	3	32	6	48		
	3	30	627	31	72	61	699		
さっぽろ北口	1	4	127	2	77	6	204	6	204
	3	0	0	0	0	0	0		
大通	1	5	167	27	854	32	1,021	169	1,748
	2	5	80	3	16	8	96		
	3	2	25	127	606	129	631		
すすきの	1	0	0	5	183	5	183	12	394
	3	4	40	3	171	7	211		
中島公園	1	0	0	4	37	4	37	5	45
	3	1	8	0	0	1	8		
幌平橋	1	0	0	4	37	4	37	10	37
	3	0	0	6	0	6	0		
中の島	1	1	20	1	36	2	56	8	56
	3	0	0	6	0	6	0		
平岸	1	4	117	1	36	5	153	17	153
	3	0	0	12	0	12	0		
南平岸	1	1	66	0	0	1	66	1	66
	3	0	0	0	0	0	0		
澄川	1	5	278	0	0	5	278	6	287
	3	0	0	1	9	1	9		
真駒内	1	17	648	3	75	20	723	28	734
	3	0	0	8	11	8	11		

注1) 分類 1: 札幌市内完結路線 (空港連絡バス、予約制バスを除く)
 2: 札幌市外連絡路線 (都市間高速バス、空港連絡バス、予約制バスを除く)
 3: 都市間高速バス、空港連絡バス、予約制バス
 注2) スクールバス等の非公示便、定期観光、スキーバス等は除く
 注3) 新型コロナウイルス感染症の影響による一時的な運休は未反映
 注4) 札幌駅バスターミナル閉鎖に伴う仮設乗降場の便数は、地下鉄さっぽろ駅に計上

②JR連絡

駅名	分類	発着		経由		合計			
		系統数	便数	系統数	便数	系統数	便数	系統数	便数
栄町	1	2	63	2	82	4	145	6	202
	2	1	20	0	0	1	20		
	3	1	37	0	0	1	37		
新道東	1	1	9	2	105	3	114	3	114
	3	0	0	1	104	1	104		
元町	1	0	0	1	104	1	104	1	104
	3	0	0	1	19	1	19		
環状通東	1	5	156	4	73	9	229	10	248
	3	0	0	1	19	1	19		
東区役所前	1	0	0	5	123	5	123	6	142
	3	0	0	1	19	1	19		
学園前	1	0	0	1	36	1	36	1	36
	3	0	0	1	19	1	19		
美園	1	1	12	1	32	2	44	3	44
	3	0	0	1	0	1	0		
月寒中央	1	2	125	4	101	6	226	19	365
	3	0	0	13	139	13	139		
福住	1	9	295	4	125	13	420	24	794
	2	7	229	0	0	7	229		
	3	0	0	4	145	4	145		

※JR札幌駅は地下鉄さっぽろ駅と同じ
 ※JR新札幌駅は地下鉄新さっぽろ駅と同じ

(5) バスターミナル

① 乗継バスターミナル

	名 称	所 在	敷 地 面 積	建 物 延 面 積	使 用 開 始	ターミナル内 乗降バス数
東 西 線	宮の沢 バスターミナル (一般)	西区宮の沢1条1丁目	16,800 [バスターミナル 部分 6,800]	36,900 [バスターミナル 部分 7,300]	平成11年 2月25日	10
	発寒南 バス発着場	西区西町北8丁目	1,400	588 (待合所、プラットホーム)	平成11年 2月25日	4
	琴似 バスターミナル	西区琴似1条4丁目	2,059	1,234	昭和51年 6月10日	4
	二十四軒 バス発着場	西区二十四軒1条4丁目	860	359	昭和51年 6月10日	1
	西28丁目 バスターミナル	中央区北4条西28丁目	1,854	8,230 [バスターミナル 部分 200]	昭和56年 5月 1日	5
	円山 バスターミナル	中央区大通西27丁目	4,113	2,536	昭和51年 6月10日	5
	白石 バスターミナル	白石区東札幌2条6丁目	2,797	1,100	昭和51年 6月10日	5
	南郷7丁目 バスターミナル	白石区南郷通7丁目北	1,487 バス専用 973	115	昭和57年11月10日	3
	南郷18丁目 バス発着場	白石区南郷通19丁目南	1,343	1,787 (待合室 166)	昭和57年 3月21日	1
	大谷地 バスターミナル (一般)	厚別区大谷地東3丁目 2番1号	5,589	4,693	昭和57年 3月21日	10
新札幌 バスターミナル (一般)	厚別区厚別中央2条 5丁目6番2号	6,910	6,791	平成 2年 6月 1日	15	
南 北 線	麻生 バスターミナル	北区北39条西4丁目	5,175	20,825	平成 5年 4月29日	8
	北34条 バス発着場	北区北33条西4丁目	—	133	昭和53年 3月16日	2
	北24条 バスターミナル	北区北23条西4丁目	1,241	744	昭和48年 8月 1日	4
真駒内 バス発着場	南区真駒内17	—	357	昭和47年11月11日	14	
東 豊 線	環状通東 バスターミナル	東区北15条東16丁目	2,143	1,464	昭和63年12月 2日	5
	月寒中央 バス発着場	豊平区月寒中央通7丁目	3,254	13,600 [バスターミナル 部分 441]	平成 6年10月14日	1
	福住 バスターミナル (一般)	豊平区福住2条1丁目	4,467	8,751 [バスターミナル 部分 4,022]	平成 6年10月14日	9

(令和7年10月1日現在)

施設概要	設置者	管理者	備考	名称	
エレベーター、エスカレーター上下各1台、 在車信号設備、バス専用出庫信号機、監視室、 遠隔放送装置	札幌市	西新サービス 株式会社	都市計画決定(H8.9.20) 自動車ターミナル法免許 (JRバス、中央バス使用)	宮の沢・・・・・・・・ ・バスターミナル ・・・・・・・・(一般)	東
待合室、バス発車案内装置、出庫警報装置、 在車信号設備、遠隔、エスカレーター2台、 エレベーター1台	札幌市	交通局	都市計画決定(H8.9.20) (JRバス使用)	発寒南・・・・・・・・ ・・・・・・・・バス発着場	
エスカレーター2台、エレベーター1台、 バス発車案内装置、バス専用出庫信号機、 遠隔放送装置	札幌市	交通局	自動車ターミナル法届出 (JRバス、中央バス使用)	琴似・・・・・・・・ ・バスターミナル	
待合室、エスカレーター1台	交通局	交通局	(JRバス使用)	二十四軒・・・・ ・・・・・・・・バス発着場	
出庫警報装置、遠隔放送装置 在車信号機、バス専用出庫信号機	交通局	交通局	自動車ターミナル法届出 (JRバス使用)	西28丁目・・・・ ・バスターミナル	西
エスカレーター1台 出庫警報装置、遠隔放送装置	札幌市	交通局	自動車ターミナル法届出 (JRバス、ばんけいバス、 北都交通使用)	円山・・・・・・・・ ・バスターミナル	
遠隔放送装置、エレベーター1台	交通局	交通局	自動車ターミナル法届出 (中央バス使用)	白石・・・・・・・・ ・バスターミナル	
遠隔放送装置、出庫警報装置	札幌市	交通局	自動車ターミナル法届出 (中央バス使用)	南郷7丁目・・・・ ・バスターミナル	
待合室	札幌市	交通局	(中央バス使用)	南郷18丁目・・・・ ・・・・・・・・バス発着場	線
出庫警報装置、総合案内所、自動案内放送	札幌市	西新サービス 株式会社	都市計画決定(S55.7.22) 自動車ターミナル法免許	大谷地・・・・・・・・ ・バスターミナル ・・・・・・・・(一般)	
バス発車案内装置(JRバス、中央バス、 夕鉄バス使用)	札幌市	札幌副都心 開発公社	都市計画決定(S63.7.7) 自動車ターミナル法免許 (JRバス、中央バス、 夕鉄バス使用)	新札幌 ・バスターミナル ・・・・・・・・(一般)	
出庫警報装置、在車信号機、 案内所兼乗車券売場(中央バス)	札幌市	交通局	自動車ターミナル法届出 (中央バス、JRバス使用)	麻生・・・・・・・・ ・バスターミナル	
待合室、遠隔放送装置	交通局	交通局	(中央バス使用)	北34条・・・・・・・・ ・・・・・・・・バス発着場	南 北
遠隔放送装置、電照式時刻表	交通局	交通局	自動車ターミナル法届出 (JRバス、中央バス使用)	北24条・・・・・・・・ ・バスターミナル	
バス発車案内装置、 遠隔放送装置	交通局	交通局	(じょうてつバス、中央バス、 北都交通使用)	真駒内・・・・・・・・ ・・・・・・・・バス発着場	
在車信号機、出庫警報装置、 遠隔放送装置	札幌市	交通局	自動車ターミナル法届出 (中央バス使用)	環状通東・・・・ ・バスターミナル	東 豊
待合スペース、出庫警報装置	札幌市農業 協同組合	札幌市農業 協同組合	(中央バス使用)	月寒中央・・・・ ・・・・・・・・バス発着場	
待合室、エスカレーター上下各1台、総合案 内所兼乗車券売場、自動ドア9、自動案内放 送、在車信号機、バス専用出庫信号機、出庫 警報装置、監視室	札幌市	北海道いすゞ 自動車㈱	都市計画決定(H4.9.4) 自動車ターミナル法免許 (中央バス、北都交通使用)	福住・・・・・・・・ ・バスターミナル ・・・・・・・・(一般)	

② 都心バスターミナル

名 称	所 在	敷 地 面 積	建物延面積	使 用 開 始	バ ー ス 数
大通 バスターミナル (バスセンター)	中央区南1条東1丁目 ～東2丁目	2,666	m ² 6,548 [道路占用面積を 含むと10,878]	昭和50年 4月 1日 (1F待合室) 昭和50年 7月 1日 (1F待合室、車庫場、便所) 昭和51年 6月10日 (全面)	B 1 4 1 F 1
中央バス 札幌ターミナル	中央区大通東1丁目 3番地	3,706	5,887	昭和41年12月15日	12

③ その他

名 称	所 在	敷 地 面 積	建物延面積	使 用 開 始	バ ー ス 数
啓明 バスターミナル	中央区南13条西22丁目	2,676	(上屋共) 28	昭和39年 8月10日	5
もみじ台 バスターミナル	厚別区もみじ台南6丁目	1,569	20	昭和58年 8月21日	4

(令和7年10月1日現在)

施設概要	設置者	管理者	備考
エスカレーター4台、 バス発車案内装置	札幌市	札幌市	都市計画決定(S49.2.8) 自動車ターミナル法届出 (中央バス、JRバス、北都交通使用)
待合室、案内所、乗車券売場	中央バス	中央バス	自動車ターミナル法届出

(令和7年10月1日現在)

施設概要	設置者	管理者	備考
待合室	札幌市	札幌市	自動車ターミナル法届出 (JRバス、じょうてつバス使用)
待合室	札幌市	札幌市	自動車ターミナル法届出 (JRバス、中央バス使用)

(6) バス専用・優先通行帯

(令和7年10月1日現在)

路 線		区 間		距離 (m)	規 制 時 間	指 定 車	実施月日		
札 用	1	国道5号 道道宮の沢北1条線	1	手稲区手稲本町2条2丁目～中央区北1条西25丁目	9,180	日曜休日を除く 7:30～9:00	バス、自二輪、 実車のハイタク	S55.10.6	
	2	国道12号	2	厚別区厚別中央2条2丁目～中央区北1条西2丁目	10,120	土曜日曜休日を除く 7:30～9:00		S50.9.1	
	3	国道36号	3	清田区真栄1条1丁目～豊平区月寒中央通11丁目	4,600			S53.11.24	
			4	豊平区月寒中央通10丁目～中央区南4条西2丁目	5,710		バス、自二輪 S52.5.2		
	4	国道230号	5	中央区南30条西11丁目～大通西11丁目	4,500		バス、自二輪、 実車のハイタク	S52.5.2	
	5	国道231号	6	北区篠路2条1丁目～東区北49条東2丁目	2,900		バス、自二輪	H6.8.24	
	6	国道5号	7	東区北11条東1丁目～中央区北1条東1丁目	1,490			S50.9.1	
	7	道道西野白石線	8	西区西野2条2丁目～中央区北5条西29丁目	2,880		バス、自二輪、 実車のハイタク	R6.7.29	
	8	道道樽川篠路線 市道手稲新琴似線	9	北区新琴似8条16丁目～北区麻生町5丁目	3,150			S55.10.6	
	9	道道札幌環状線	10	北区北24条西14丁目～北24条西6丁目	1,200			R7.6.4	
	10	市道新川線	11	北区北24条西19丁目～北24条西14丁目	800			R7.6.4	
	11	市道西2丁目線	12	中央区北4条西1丁目～南4条西1丁目	1,140		日曜休日を除く 7:30～9:30 16:30～18:30	S48.10.1	
	12	市道西3丁目線	13	中央区南4条西3丁目～北3条西3丁目	940			R5.7.20	
	13	市道苗穂三角街道線	14	東区東苗穂5条3丁目～東苗穂1条3丁目	1,900		土曜日曜休日を除く 7:30～9:00	H6.8.24	
	14	市道福住中央線	15	豊平区福住2条1丁目1～福住2条1丁目2	130		土曜日曜休日を除く 7:00～9:00、16:00～19:00	バス、自二輪 H6.9.28	
15	国道230号 道道宮の沢北1条線	16	中央区北1条西24丁目～北1条西4丁目	2,585	日曜休日を除く 7:30～9:00		バス、自二輪、 実車のハイタク H10.10.7		
	計		15路線 16区間	53,225					
幌 市	16	国道12号	17	厚別区厚別東4条4丁目～厚別中央2条2丁目	3,000	土曜日曜休日を除く 7:30～9:00	バス	H6.8.24	
	17	国道36号	18	清田区美しが丘1条9丁目～真栄1条2丁目	3,000			H6.9.28	
	18	国道231号	19	北区篠路10条1丁目～篠路2条1丁目	1,400			H6.8.24	
	19	道道樽川篠路線	20	石狩市花川南8条3丁目～北区新琴似8条16丁目	2,200			H6.8.24	
	20	道道真駒内 御料札幌線	21	清田区平岡9条1丁目～平岡1条1丁目	2,650			H6.9.28	
			22	清田区清田1条4丁目～北野7条5丁目	2,650				
	21	道道札幌環状線	23	東区本町2条9丁目～北14条東15丁目	2,100			H6.9.28	
	22	道道札幌環状線 市道真駒内篠路線	24	北区篠路7条5丁目～中央区北3条東7丁目	9,500			S50.9.1	
	23	市道苗穂三角街道線	25	東区東苗穂8条3丁目～東苗穂6条3丁目	1,000			H6.8.24	
	24	市道福住中央線	26	豊平区福住1条1丁目5～福住1条1丁目3	130			土曜日曜休日を除く 7:00～9:00、16:00～19:00	H6.9.28
	25	市道北3条線	27	中央区北2条東13丁目～北2条東3丁目	1,500			日曜休日を除く 7:30～9:00	R6.5.28
26	市道北5条線	28	中央区北5条西20丁目～北5条西5丁目	1,800	S52.5.2				
	計		11路線 12区間	30,930					
合 計			26路線 28区間	84,155					

(7) P T P S : Public Transportation Priority Systems (公共車両優先システム)

(令和7年10月1日現在)

<p>実 施 日</p>	<p>【運用開始】平成8年4月 [試行期間] 4～5月 【路線延長】平成9年4月</p>	
<p>区 間</p>	<p>【運用開始】国道36号・月寒中央通10丁目→南4西3 (32交差点・12停留所・5.7km) 【路線延長】国道36号・清田2条3丁目→南4西3 (45交差点・21停留所・10.3km) *清田2条3丁目→月寒中央通10丁目の4.6kmを延長</p>	
<p>シ ス テ ム 概 要</p>	<p>バス優先系統感应信号制御</p>	<p>バス路線沿いの路側に配置した光ビーコンとバスに搭載した車載装置との間で、近赤外線を用い双方向に情報を通信することにより、バスが連続的に交差点を通過できるように、事前に進入を感知し、青延長と赤短縮により、信号制御を行うもの。 (制御：北海道警察交通管制センター) 【車載装置設置事業者】中央バス 【光ビーコン】28箇所を設置</p>
	<p>バスレーン違法走行車両警告表示</p>	<p>バス専用レーンを走行する一般車両を車種判別感知器により検出して、情報板に「バスレーン違反車外へ！」と警告表示する。 【情報板2箇所設置】(月寒中央通10・美園3の5)</p>
	<p>右折バス専用信号制御</p>	<p>バス専用レーンからの安全な右折を確保するため、信号を制御する。 (制御：北海道警察交通管制センター) 【設置箇所】南4西3交差点1箇所</p>

(8) 地下鉄とバスとの連絡運輸制度

乗継割引

(令和7年10月1日現在)

バス会社名	地下鉄との 連絡 駅	取扱券種	乗継割引率	備考
中央バス	麻生、北34条、北24条、北18条、さっぽろ大通、平岸、南平岸、澄川、真駒内、宮の沢発寒南、琴似、バスセンター前、白石、南郷7丁目、南郷18丁目、大谷地、ひばりが丘、新さっぽろ、栄町、新道東、元町、環状通東東区役所前、美園、月寒中央、福住	定期券 〈通勤、通学、小児〉 (1ヵ月、3ヵ月) ※一部福祉割引、三角有	地下鉄大人80円 引相当 (一部100円引 相当)	定期券 S47. 7. 5実施 ※乗継券 S57. 3. 21実施 R 5. 4. 1廃止
J R バス	麻生、北24条、さっぽろ、大通、中島公園、幌平橋、宮の沢、発寒南、琴似、二十四軒、西28丁目、円山公園、西11丁目、バスセンター前、菊水、大谷地、新さっぽろ	定期券 〈通勤、通学、小児〉 (1ヵ月、3ヵ月) ※一部福祉割引、三角有	地下鉄大人80円 引相当 (一部100円引 相当)	定期券 S57. 3. 21実施 ※乗継券 S57. 3. 21実施 R 5. 4. 1廃止
夕鉄バス	新さっぽろ	乗継券〈大人、小児〉 ※福祉割引有 定期券 〈通勤、通学、小児〉 (1ヵ月、3ヵ月)	地下鉄大人80円 引相当 (一部100円引 相当)	乗継券・定期券共に S57. 3. 21実施
ばんけい バス	真駒内 円山公園	乗継券〈大人、小児〉 ※福祉割引有 定期券 〈通勤、通学、小児〉 (1ヵ月、3ヵ月)	地下鉄大人80円 引相当 (一部100円引 相当)	定期券 S52. 5. 1実施 乗継券 S54. 10. 20実施
じょうてつ バス	さっぽろ、大通、すすきの、中の島、平岸、真駒内、西11丁目、豊水すすきの、学園前	定期券 〈通勤、通学、小児〉 (1ヵ月、3ヵ月) ※一部福祉割引、三角有	地下鉄大人80円 引相当 (一部100円引 相当)	定期券 S47. 5. 1実施 ※乗継券 H 9. 4. 1実施 R 5. 4. 1廃止

(注1) 地下鉄と路面電車との間でも連絡運輸制度を実施しており、乗継割引を行っている。

(注2) 中央バス、J Rバス及びじょうてつバスは、乗継券廃止のためICカードのみ乗継割引適用となる。

(9) ICカード乗車券「SAPICA」・一日乗車券等

(令和7年10月1日現在)

名 称	金 額	利 用 範 囲	備 考
無記名SAPICA (大人用のみ) 記 名 SAPICA	1,500円+500円 (デポジット/初回購入時のみ) 使用可能額1,500円	地下鉄、路面電車、中央バス、JRバス、じょうてつバス (市内、一部道央圏、一部高速バス路線) ※交通局発行の定期券の間は市内に限る	平成21年1月30日発売開始 平成25年6月22日路面電車、中央バス、JRバス、じょうてつバスとの共通化
SAPICA定期券	定期料金+500円 (デポジット/初回購入時のみ)		平成21年1月30日発売開始 平成26年2月20日路面電車、中央バス、JRバス、じょうてつバスとの共通化
福祉割引SAPICA	1,500円+500円 (デポジット/初回購入時のみ) 使用可能額1,500円		平成26年2月20日発売開始
地下鉄専用 1日乗車券	大人 830円 小児 420円	地下鉄	平成2年3月3日発売開始
ドニチカキップ	大人 520円 小児 260円	地下鉄	平成16年10月1日発売開始 土・日・祝日及び年末年始(12月29日から1月3日)のみ利用可能
札幌市電 1日乗車券	大人 570円 小児 290円	路面電車	路面電車を1日中、何回でも乗車可能。令和2年11月16日からモバイル版札幌市電1日乗車券も発売開始
どサンこパス	460円	路面電車	土・日・祝日及び年末年始(12月29日から1月3日)のみ利用可能 大人1名とこども2名が乗車可能。令和2年11月16日からモバイル版どサンこパスも発売開始
札幌市電 24時間乗車券	大人 840円 小児 420円	路面電車	路面電車を24時間(運行のない時間帯を含む。)、何回でも乗車可能。モバイル版のみ発売

(10) 都心内100円バス

(令和7年10月1日現在)

名 称	運 賃	利 用 範 囲	備 考
都心内100円バス	大人 100円 小児 50円	札幌駅⇄すすきの	対象の路線の指定区間を現金で支払う場合のみ適用。 地下鉄への乗継割引は適用されない。 ※令和7年11月30日をもって終了