

札幌市あかしあ学園エアコン設備更新工事 仕様書

1 業務場所

札幌市東区北17条東5丁目2-1

札幌市あかしあ学園(別紙 位置図等参照)

2 業務の概要

札幌市あかしあ学園にある空調設備(冷暖房エアコン)の更新

3 本業務で更新する空調・換気設備

【適合品】

名称	仕様等(型番等)・適合品	数量
業務用エアコン(パッケージ) メーカー:TOSHIBA	RUHA08031MUB RUHA11231MUB	1式 1式
業務用エアコン(パッケージ) メーカー:HITACHI	RCI-GP80RHN3 RCI-GP112RHN3	1式 1式

【同等品の条件】

- ① パッケージ製品であること。
- ② 寒冷地仕様の製品で冷暖房機能を有していること。
- ③ 室内機は天井カセット型4方向吹き出しタイプであること
- ④ 風向きガイド・防雪フードの設置が可能であること。
- ⑤ 80型(3馬力相当)の製品は冷房能力7.1kW以上・暖房能力8.0kW以上であること。
- ⑥ 112型(4馬力相当)の製品は冷房能力10.0kW以上・暖房能力11.2kW以上であること。
- ⑦ 電源は室外機が3相 200V、周波数 50Hz に対応していること。
- ⑧ 省エネルギー法2015年度基準値及びグリーン購入法基準値をクリアしていること。

※同等品を調達する場合は、事前に担当課まで同等・規格確認書及びカタログ等、仕様書の規格を満たしていることが判別可能な書類を電子メールで提出し、担当課の確認及び承認を受けること。なお、電子メールで提出する場合、見積依頼用メールアドレスから、担当課のメールアドレス宛に送信すること。(規格が同じでも型番が違うものについては、同等・規格確認書の提出が必要となります。)

4 履行期間

契約締結日から令和 6年(2024 年)3月22日(金)まで

5 一般事項

- (1) 受託者は、作業に当たって必要な事項について委託者及び施設管理者と十分な打ち合わせを行うこと。また、作業にあたっては、関係法令を遵守し、施設利用者及び施設の管理運営に支障を来すことのないよう万全を期すこと。
- (2) 作業の際は、必要に応じて養生を行い、作業終了後は現状復旧を行うこと。作業に伴い、建物や備品に破損が生じた場合は速やかに施設管理者及び委託者に報告すること。
- (3) 受託者は、資機材の手配に先立ち、事前に作業場所と内容を確認し、作業手順等の確認を行うこと。
- (4) 作業に必要な工具や設備取付に必要な資材については、受託者が用意すること。
- (5) 作業場所において、事故等が発生した場合には、速やかに施設管理者及び委託者に報告すること。また、受託者の不注意により発生した事故については、全て受託者が責任を負うこと。
- (6) 契約履行確保のため、選定した製品のメーカー等出荷元からの出荷証明を求めることがある。その場合、出荷引受書の提出が可能なことが契約(発注)の条件とする。
- (7) 同等品の判断には時間を要する事例もあり、見積書提出期限までに間に合わないことがあるので、確認に要する時間を考慮して発注課へ同等品の確認を依頼すること。
- (8) 本業務の遂行にあたり関係法令を遵守すること。
- (9) 本仕様書に記載がない事項及び疑義が生じた場合は、速やかに委託者と協議を行うこと。

6 提出書類(提出書類はすべて A4 サイズとする)

提出書類	部数	提出期限	備考
(1) 契約時 冷凍空調機器施工技能士資格証(写し)	1	契約時	
(2) 工事しゅん功時 しゅん功届	1		
しゅん功報告書 (図面、測定データ、出荷証明書等)	2		
マニフェスト(写し)	1		
工程写真	1		
フロン回収破壊処理証明書	1		
(3) その他(発注者が要求したものなど)		適宜	

7 作業内容

- ① 施設3階に設置している既存の空調機器(天井カセット式エアコン・ワイヤードリモコン2台)及び屋上の室外機(2台)を撤去のうえ、新規の空調機器(寒冷地向け冷暖房エアコン・ワイヤードリモコン2台)及び室外機(2台)の設置を行う。
- ② 室外機の凍結防止ドレンパンヒーター200V(5℃(±4℃)ON 10℃(±4℃)OFF)風向ガード及び防雪フード(側面・背面)を2組設置する。
- ③ 電源線(600V-CV5.5mm²-4C)の配線作業を行い、新設機器と接続(80m)し動力盤の改修を行う。
- ④ 空調機器周辺に関する配管(冷媒用銅管や排水管等)の設置作業を行う。
※冷媒用銅管、排水管及び電線について、再利用可能な場合は、既設のものを再利用すること。
使用する冷媒管銅線等は機器等に適合した規格のものを使用すること。
なお、再利用の可否を判断するにあたって、耐用年数は考慮しないものとする。
- ⑤ ①～④の作業完了後、動作試験を行う。
- ⑥ 更新作業により発生した、入替前の機器や冷媒ガス・梱包材等を廃棄する。

※作業に伴う安全対策及び仮設養生等を見込むこと。

※作業箇所、材料及び寸法などの詳細は、別紙図面及び設計書による。なお、詳細な寸法は現地測定や調達機器を確認の上、決定すること。

※使用する資材は、担当課及び施設管理者の承諾を得た上、決定すること。

※作業日程に当っては、担当課・指定管理者と十分調整の上、決定すること。

8 発生材処理・処分

発生した廃材等の処理・処分にあたっては、受注者の責任を持って適正に廃棄物処理及び清掃に関する法律等関係法令を遵守し処理すること。

9 写真撮影要領

- (1) 写真撮影に際しては、作業内容、工程が具体的に把握できるように撮影すること。
- (2) 原則として下記項目毎の写真を撮影すること。但しその他であっても必要と思われるものについては、写真撮影すること。

- ア 改修前全景
- イ 改修施工中全景
- ウ 改修施工後全景

10 工事の検査

受注者は、工事完了時に次の書類を提出し、発注者の指定した者が行う書類及び現地での検査を受けるものとする。

- (1) しゅん功届
- (2) しゅん功報告書(書類・PDFデータで提出すること)
- (3) 工程写真
- (4) その他検査に必要な資料

位置図



詳細図面



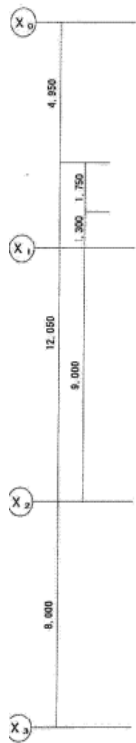
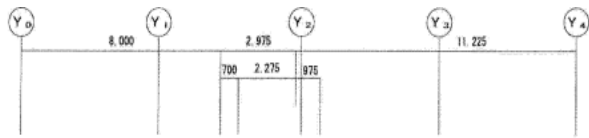
3階平面図 1:100

機器一覧表 (冷暖房設備)						
記号	名称	仕様	能力			備考
			(冷)	(温)	(電)	
ADP-7	パッケージエアコン	室内ヒートポンプシングルタイプ 高冷地仕様 冷房能力: 3.6kw 暖房能力: 4.8kw 室外機: 防振架台付 室内機: 壁掛型ルームエアコン	1	200	1.1	MS2-RCY26195-# 三菱電機(株)

※ 電気設備は、単体機とする。

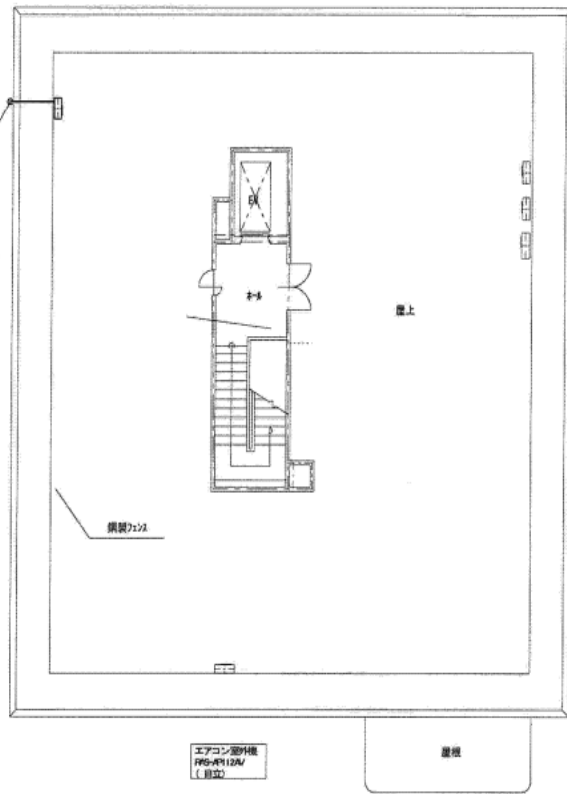
凡 例
・配管・機器の太線は更新又は再据付を示す。
・配管・機器の細線は既存部分を示す
・表の [] は更新部分を示す

詳細図面



更新
(冷暖管含む)

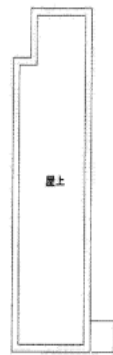
φ6.35φ×8.82φ



- エアコン室外機
FDW4004
(東芝キャリア)
- エアコン室外機
FDW4004S
(東芝キャリア)
- エアコン室外機
FDW4005
(東芝キャリア)

エアコン室外機
FPG-AP112M/
(日立)

屋根



屋上

塔屋平面図 1:100

凡 例	
・配管・機器の太線は更新又は再据付を示す。	
・配管・機器の細線は既存部分を示す	

しゅん 功 図		
工 事 名	あかし学園・みかほ豊枝園冷暖房衛生設備改修工事	
図面名称	冷暖房設備 塔屋平面図	図 尺 A1:1/100 尺 A2:1/200

空調・換気設備現況写真



室内機



室外機