

仕様書

1 業務名

自衛消防業務講習システム機器撤去業務

2 概要

白石消防署 4階に設置されている自衛消防業務講習システム機器（以下、システム機器という。）及び周辺機器等を天井・壁・床から取り外し、屋外まで搬出を行う。また、撤去後の床補修を行う。

3 履行期間

契約締結日から令和4年1月31日（月）まで

作業日は、令和4年1月中の土曜日または日曜日とし、日中の時間帯で行うこと。なお、詳細日時は契約後に委託者と調整を行うこと。

4 履行場所

白石消防署（札幌市白石区南郷通6丁目北）

5 業務内容

(1) 事前作業

作業前に委託者と現地の確認を行い、対象物品、取り外し方法、搬出経路、床補修等について調整を行うこと。

(2) 取り外し作業

別添1「主なシステム機器及び周辺機器等一覧」に掲げる機器等を、可能な限り天井・壁・床に損傷を与えることなく、一つ一つ丁寧に取り外しを行うこと。

※主な機器等を記載したものであるため、記載のない機器等があった場合についても、委託者の指示により作業を行うこと。

(3) 搬出作業

上記(2)の機器等について、階段を使用し建物敷地内に設定する一時保管場所まで搬出を行うこと。

一時保管場所及び搬出経路については、別添2「1階・4階平面図」のとおりとする。

なお、一時保管場所については、積雪等の状況により同一敷地内の別の場所へ変更する場合がある。

(4) 床補修作業 ※天井・壁は対象外

上記(2)の作業により発生した床の補修部分は、同室の床（OAフロア・支

柱タイプ) と同等の施工方法及び同等の高さとなるように補修すること。

なお、補修面積については 10 m²程度を想定している。(防災センターエリアに設置している操作卓、中継器盤、交換機等)

6 留意事項

- (1) システム機器を取り外す際は、当該機器に関わる主電源を切ってから実施することとし、配電盤内の施設内消防用設備及び施設関連機器に関わる電源は、決して触れないこと。
- (2) 履行にあたっては、安全衛生管理、作業場所の養生、整理整頓及び清掃を徹底すること。
- (3) 履行にあたり、受託者の不注意等の瑕疵により生じた故障、破損、事故等は受託者の責任において処理すること。
- (4) 当該施設は第三者も多く利用することから、受託者は事故の防止に十分注意するとともに、騒音振動の発生も可能な限り防止すること。
- (5) 作業を行う際は、名札、腕章等を着用し、従事者であることが分かるようにすること。
- (6) 作業前、作業後の記録写真を撮影し、業務完了後に完了届（役務－第9号様式）とともに、履行期間満了日までに提出すること。

7 その他

この仕様書に定めのない事項については、委託者と協議のうえ実施すること。

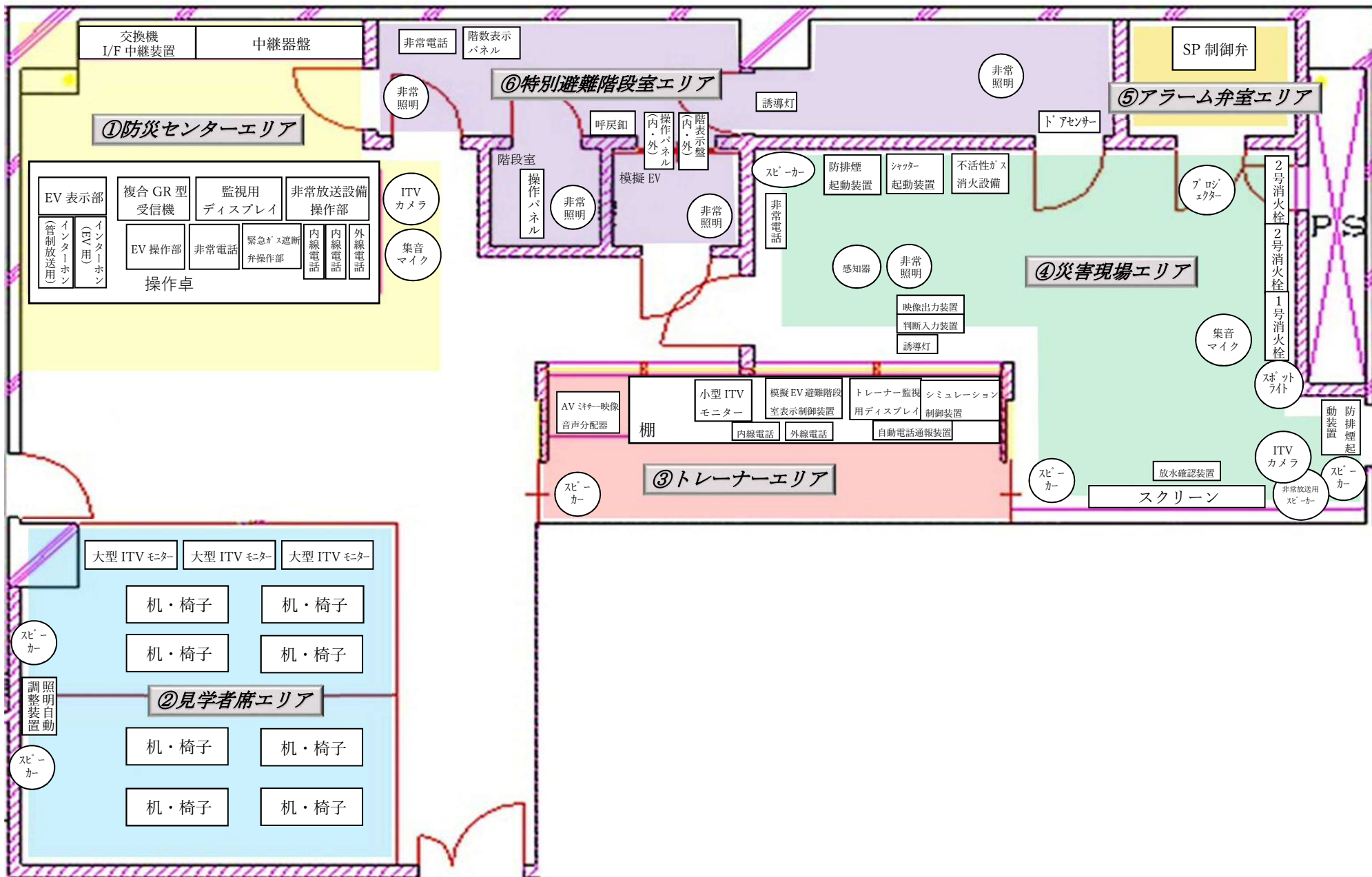
8 発注担当

札幌市消防局予防部予防課防火安全係 札幌市消防局庁舎 3階

電話：011-215-2040

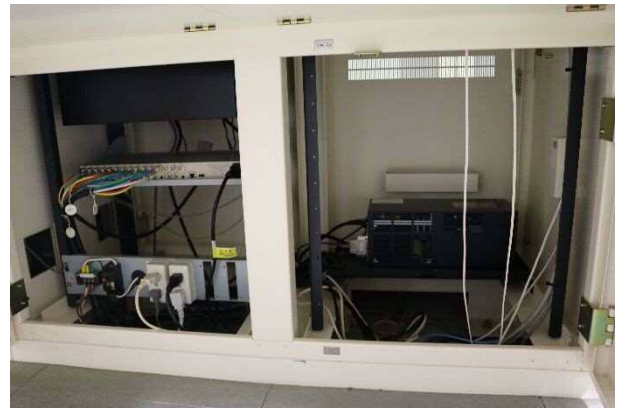
メールアドレス：boukaanzen.shobo@city.sapporo.jp

主なシステム機器及び周辺機器等一覧



① 防災センターエリア

床 (操作卓、E V表示部、インターホン×2、複合GR型受信機、E V操作部、監視用ディスプレイ、非常電話、エレベーター操作部、緊急非常放送盤、内線電話×2、外線電話)、天井 (ITV カメラ、集音マイク)



床 (交換機 I/F 中継装置、中継器盤)



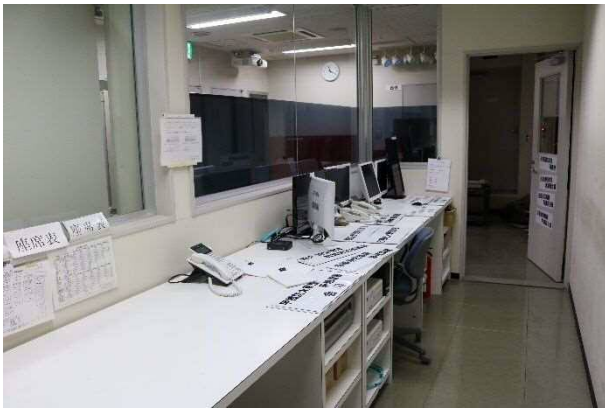
② 見学者席エリア

床 (机・椅子×8)、壁 (照明自動装置)、天井 (大型 ITV モニター×3、スピーカー×2)



③ トレーナーエリア

床 (棚、AV ミキサー映像音声分配器、小型 ITV モニター、模擬 EV 避難階段室表示制御装置、トレーナー監視用ディスプレイ、シミュレーション制御装置、内線電話、外線電話、自動電話通報装置、椅子)、天井 (スピーカー)

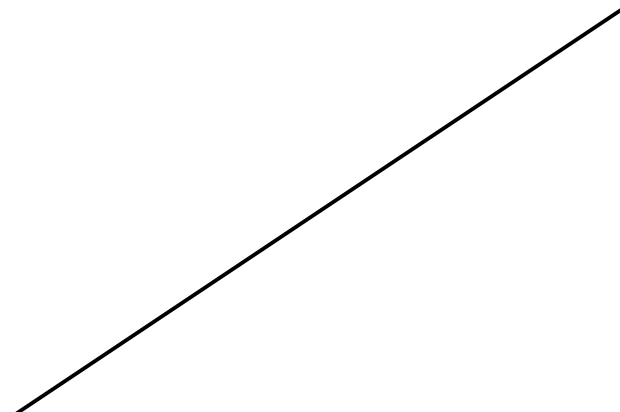


④ 災害現場エリア

床 (2号屋内消火栓×2、1号屋内消火栓)、壁 (スクリーン、放水確認装置、消火器)、天井 (スピーカー×2、非常放送設備スピーカー、ITV カメラ、スポットライト×9、集音マイク、プロジェクター)



床 (椅子×3、机×3、ホワイトボード×2、TV、TV 台、椅子)、壁 (不活性ガス消火設備、防排煙設備起動装置×2、映像出力装置、判断入力装置)、天井 (自動火災報知設備感知器×2、避難口誘導灯、非常照明装置、スピーカー)



⑤ アラーム弁室エリア

床・天井 (SP 設備流水検知装置及び制御弁)

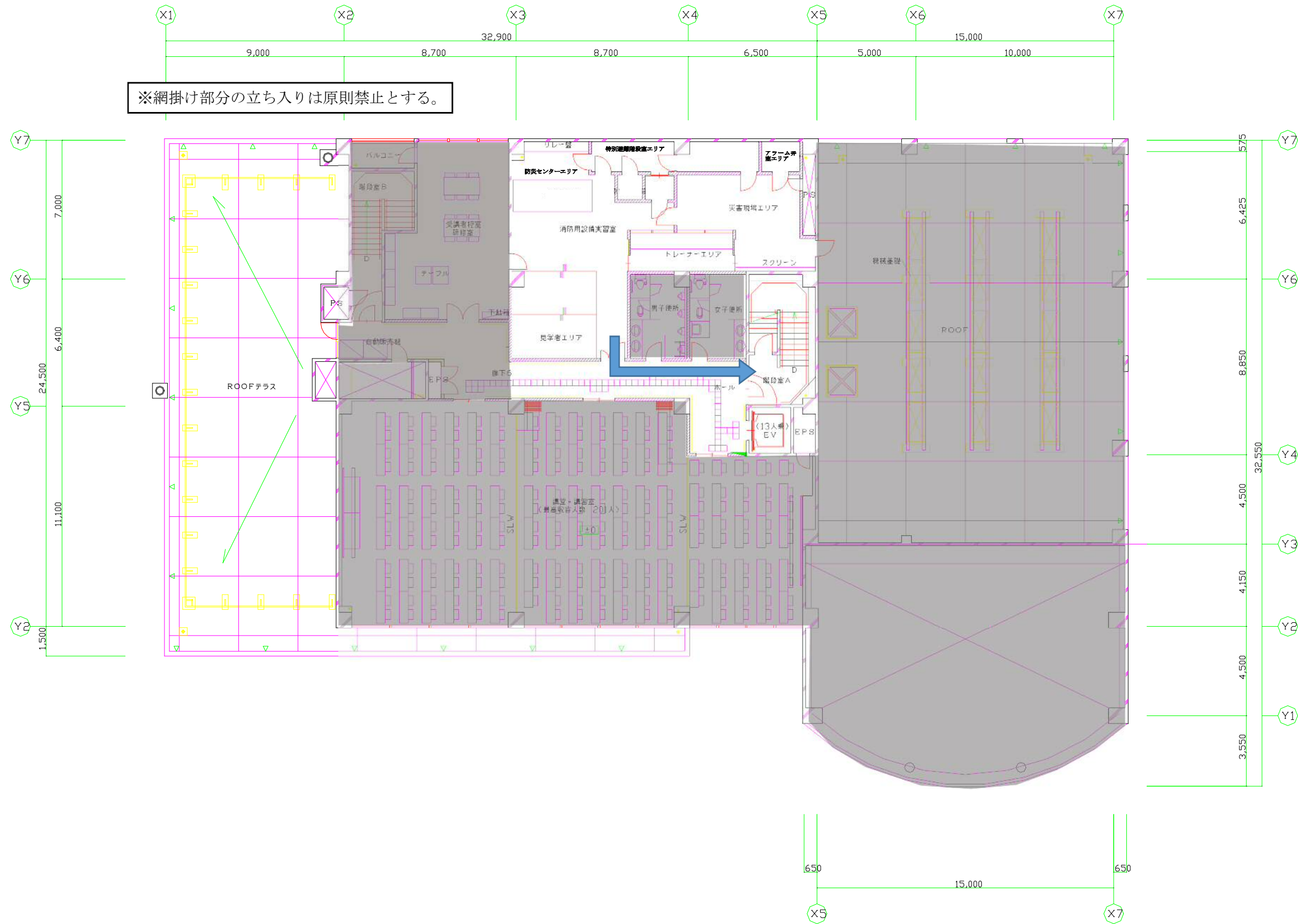


⑥ 特別避難階段室エリア

壁 (EV 内部表示パネル、EV 外部表示パネル、階数内部表示パネル、階数外部表示パネル、呼戻釦、階数表示パネル、避難階段室操作パネル、通路誘導灯、ドアセンサー)、天井 (非常照明×4)

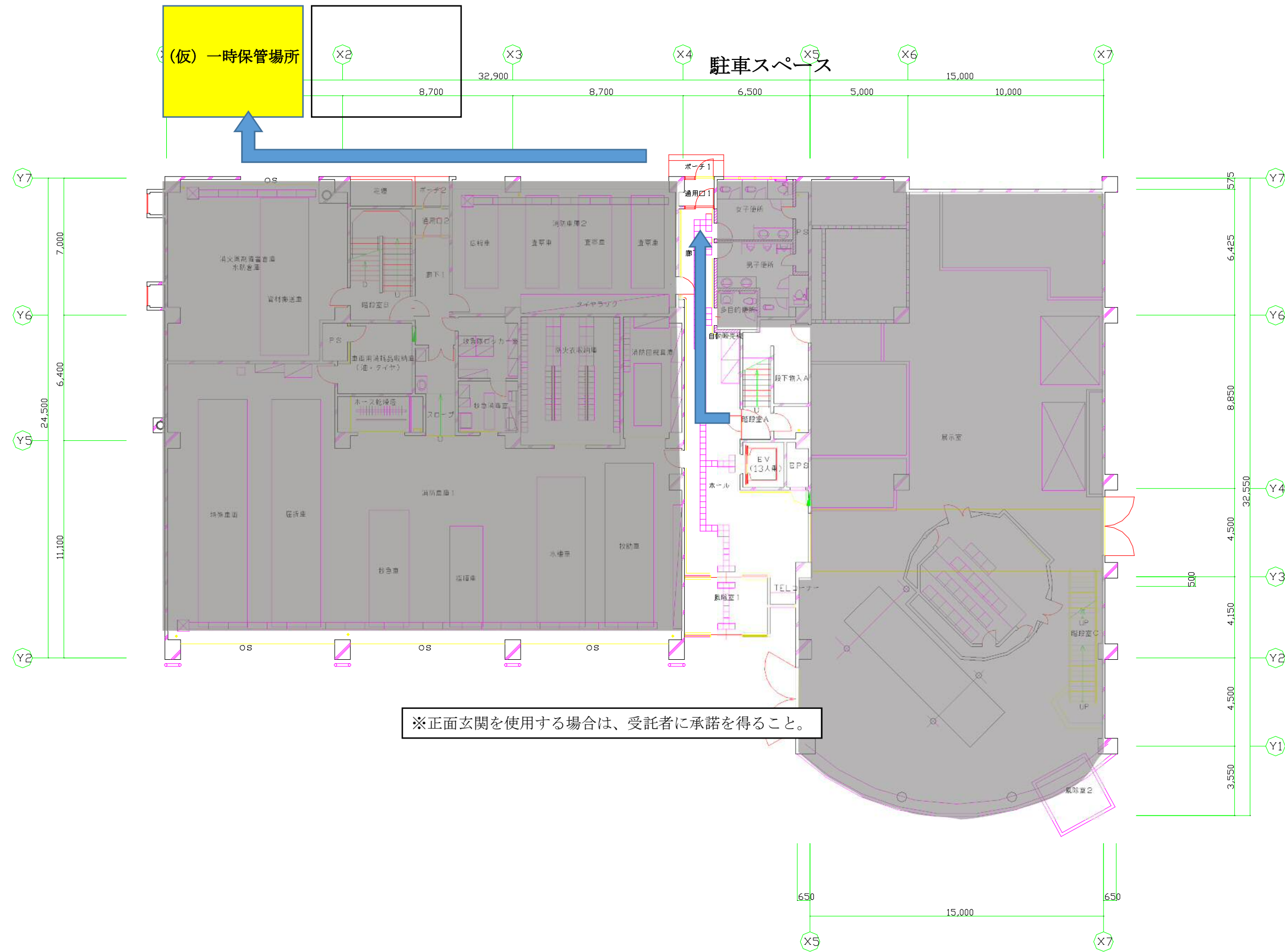


4階平面図



| | | | | | | | | |
|---|-----|----------------------------------|---|---|--|---------|--------|----|
| 列 | RC壁 | LGS1 (一般壁 軽量鉄骨 W=100 PB t=12.5貼) | LGS2 (遮音壁 軽量鉄骨 W=100 PB t=9.5+12.5貼 GW充填) | ただし、便所廻り (遮音壁 軽量鉄骨 W=100 耐水ボード t=+12.5貼 GW充填) | LGS3 (1時間耐火 軽量鉄骨 W=100 PB t=15+15貼 GW充填) | 屋内消火栓 | 非常用出入口 | 丸欄 |
| | | CB壁 | | | | 消火器ボックス | | |

1階平面図



※正面玄関を使用する場合は、受託者に承諾を得ること。

| | | | | | |
|----|-----|--|--|------------|--------|
| 凡例 | RC壁 | LGS1 (一般壁 軽量鉄骨 W=100 PB t=12.5貼) | LGS2 (遮音壁 軽量鉄骨 W=100 PB t=9.5+12.5貼 GW充填) CB壁 | 屋内消火栓 | 非常用出入口 |
| | | LGS3 (1時間耐火 軽量鉄骨 W=100 PB t=15+15貼 GW充填) | ただし、便所廻り (遮音壁 軽量鉄骨 W=100 耐水ボード t=12.5貼 GW充填) テーション | 消火器ボックス | 丸環 |
| | | | | 消火器 (設備工事) | |