

警
言

防

警 防 活 動 の 概 要

都市構造や社会環境等の変化に伴い、災害の発生要因は複雑多様化しており、従来にも増して的確な災害対応が求められており、様々な災害に対応できる強靱な消防部隊の育成を図っている。

また、道内の災害発生時における相互応援体制の確立、さらに、全国で大規模災害が発生した場合に応援出動する緊急消防援助隊に 66 隊（令和 4 年 4 月 1 日現在）を登録するとともに、応援を受ける場合の受援計画を作成し、全国的な災害対応体制を確立するなど、警防体制の充実強化に努めている。

このような中、本市における令和 3 年中の火災出動等の概要は次のとおりである。

1. 消防隊の出動状況

総出動件数は 10,433 件（火災 383 件、救助 1,608 件、危険排除 8,442 件）で 1 日平均 28.6 件、約 50 分に 1 回出動しており、前年比出動件数は 1,397 件の増（火災 7 件増、救助 131 件増、危険排除 1,259 件増）となっている。

第 2 出動以上の火災は 16 件で、前年より 7 件の増となっている。

また、総出動隊数は、29,635 隊（火災 3,184 隊、救助 9,700 隊、危険排除 16,751 隊）で、前年比 1,522 隊の増となっている。

※ 危険排除出動とは、火災現象の見られない事象「非火」及びガス漏えい、危険物の流出等に消防隊が出動したものをいう。

2. 焼損面積（建物）に対する使用水量

建物火災の焼損面積 4,603 m²に対する使用水量は 2,842,955ℓと前年比 542,695ℓの増となり、焼損面積 1 m²当たりの使用水量は 617.6ℓと前年比 249.8ℓの減となっている。

3. 火災出動時における現場到着までの所要時間

消防隊の出動から現場到着までの平均所要時間は、最先着隊 6.3 分で前年比 0.1 分の増となっており、最後着隊 12.4 分で前年比 0.5 分の増となっている。

4. 火災出動時における現場到着から現場引揚げまでの所要時間

消防隊の現場到着から現場引揚げまでの平均時間は、130.7 分で前年比 1.3 分の増、また、消防隊の出動から帰署（所）までの平均時間は 152.8 分で前年比 5.0 分の増となっている。

5. 警戒パトロールの実施状況

火災の早期発見と災害発生時の初動体制の強化を図るため、45,559 回の警戒パトロールを実施した。

行政区別火災出動状況（令和3年中）

行政区	出動件数 (件)	出動人員 (人)	出 動 隊 数 (隊)							放 水 状 況			
			総 数	指揮 隊	ポンプ群隊	救助 隊	はし ご隊 屈折 隊	救急 隊	その 他	件数 (件)	隊数 (隊)	使用ホ ース (本)	使用水量 (ℓ)
総 数	654	21,771	6,796	830	3,682	691	709	629	255	166	476	4,359	2,684,620
中央	97	3,094	1,339	128	674	138	155	101	143	19	60	504	142,000
北	90	3,176	1,046	159	625	87	71	87	17	20	60	522	217,980
東	127	4,716	979	112	528	85	115	111	28	34	134	1,550	1,636,550
白石	75	2,203	829	100	475	60	98	76	20	17	39	313	128,510
厚別	31	1,491	257	33	132	46	22	22	2	8	28	193	126,600
豊平	56	2,079	912	115	533	62	133	69	-	15	35	262	38,530
清田	37	937	228	22	95	50	7	45	9	9	13	86	6,700
南	59	1,402	321	36	183	32	21	24	25	20	49	411	264,100
西	42	1,465	554	87	262	93	56	56	-	13	27	220	42,150
手稲	40	1,208	331	38	175	38	31	38	11	11	31	298	81,500

(注) 消防部隊が対応した結果、火災扱いとした出動状況を示す。

月別火災防ぎょ状況（令和3年中）

月及び種別	出 動 件 数 (件)				隊数 (隊)		人員 (人)		放 水 状 況						
	総 数	第 1	第 2	第 3	第 4	出 動	防ぎょ	出 動	防ぎょ	件 数 (件)	隊 数 (隊)	延時間 (分)	口 数 (口)	使用ホ ース (本)	使用水量 (ℓ)
総 数	383	367	15	1	-	3,184	2,659	12,702	10,866	170	597	22,291	586	4,868	2,842,955
建物火災	254	239	14	1	-	2,703	2,261	10,767	9,238	105	500	20,545	489	4,355	2,686,420
建物以外の火災	129	128	1	-	-	481	398	1,935	1,628	65	97	1,746	97	513	156,535
1月	28	26	2	-	-	249	212	1,003	874	13	50	2,040	52	431	218,530
建物以外	3	3	-	-	-	5	4	18	15	-	-	-	-	-	-
2月	19	17	2	-	-	201	162	797	659	8	33	1,925	34	252	207,600
建物以外	7	7	-	-	-	42	32	161	122	3	7	298	8	58	11,400
3月	21	20	1	-	-	230	194	937	813	9	50	3,435	57	467	486,600
建物以外	8	8	-	-	-	22	18	92	76	4	4	19	3	5	3,300
4月	24	22	1	1	-	246	207	1,024	880	11	65	3,479	72	637	517,950
建物以外	20	20	-	-	-	92	76	367	312	12	18	168	18	92	15,650
5月	23	23	-	-	-	187	152	729	601	8	31	842	26	202	80,470
建物以外	16	16	-	-	-	71	63	290	262	11	18	600	17	119	55,900
6月	19	19	-	-	-	195	165	757	652	7	22	427	22	206	75,200
建物以外	13	13	-	-	-	57	49	227	196	5	9	209	9	49	19,450
7月	17	14	3	-	-	229	198	906	798	7	63	1,673	54	657	309,200
建物以外	14	14	-	-	-	48	38	195	161	8	15	157	14	84	30,300
8月	19	18	1	-	-	188	165	741	663	7	44	1,688	33	300	164,900
建物以外	16	15	1	-	-	59	50	228	196	6	10	160	11	67	10,700
9月	20	19	1	-	-	239	191	917	763	10	32	564	34	273	109,510
建物以外	10	10	-	-	-	26	25	108	104	7	7	18	7	14	1,165
10月	18	16	2	-	-	224	187	900	783	6	33	1,535	34	296	187,200
建物以外	10	10	-	-	-	25	18	105	76	3	3	63	4	11	5,250
11月	24	24	-	-	-	274	217	1,094	890	7	23	815	22	191	62,300
建物以外	9	9	-	-	-	29	20	124	88	4	4	31	4	10	1,720
12月	22	21	1	-	-	241	211	962	862	12	54	2,122	49	443	266,960
建物以外	3	3	-	-	-	5	5	20	20	2	2	23	2	4	1,700

行政区別火災以外（危険排除）の出動状況（令和3年中）

行政区	出動件数 (件)	出動隊数 (隊)	出動人員 (人)	事 故 種 別 (件)															
				自火報の非火災報	危険物	ストーブ等の異常燃焼	蒸気・煙	ガス漏れ	排水関係	異臭	虚報・誤報	電気関係	ガス漏れ警報設備	漏電火災警報器	防犯ベル	風水害	倒壊関係	救急支援	その他
総数	8,442	16,751	65,500	2,441	747	30	151	38	17	85	288	32	33	10	14	69	9	2,356	2,122
中央	1,187	2,616	10,011	452	113	-	30	7	9	10	55	2	6	1	1	3	3	227	268
北	1,210	2,366	9,071	292	102	4	29	9	1	16	25	3	6	2	2	9	-	409	301
東	1,174	2,224	8,741	399	125	6	20	5	-	12	37	3	4	3	3	11	3	253	290
白石	1,104	2,125	8,362	426	68	7	18	2	3	8	34	10	2	1	2	9	-	256	258
厚別	502	1,061	4,172	96	37	1	3	2	1	9	14	3	1	-	4	2	2	178	149
豊平	907	1,792	7,098	295	63	5	15	8	1	9	35	6	4	1	-	3	-	214	248
清田	477	995	4,126	87	51	1	7	-	-	-	11	1	2	2	-	19	-	157	139
南	623	1,263	4,859	65	52	2	5	-	1	4	22	-	4	-	-	1	-	239	228
西	735	1,379	5,410	218	55	3	11	3	1	13	37	1	4	-	2	9	1	236	141
手稲	523	930	3,650	111	81	1	13	2	-	4	18	3	-	-	-	3	-	187	100

主要警防資機材現有状況 (令和4年4月1日現在)

資機材名		総数	局	中央	北	東	白石	厚別	豊平	清田	南	西	手稲
消火器具	無反動管そう	51	-	5	8	6	6	3	5	3	6	4	5
	二股分岐管	78	-	9	11	9	7	5	7	7	11	6	6
	自給式消火バケツト	1	1	-	-	-	-	-	-	-	-	-	-
	空中消火タンク	1	1	-	-	-	-	-	-	-	-	-	-
	C1級軽可搬消防ポンプ	3	-	-	-	-	-	2	-	-	1	-	-
	B3級軽可搬消防ポンプ	-	-	-	-	-	-	-	-	-	-	-	-
	背負式放水器	93	-	11	-	-	-	50	-	-	12	10	10
	組立水槽1t	2	-	-	-	-	-	2	-	-	-	-	-
	組立水槽10t	11	-	1	1	1	1	1	1	1	2	1	1
	自動回転放水銃	7	-	1	-	-	-	1	2	1	1	-	1
	ラインプロポーションナー	54	-	6	8	7	5	3	6	3	7	4	5
	エアフォームノズル200型	50	-	5	8	6	5	3	6	3	6	3	5
エアフォームノズル400型	6	-	2	-	-	2	-	-	-	-	-	2	
エアフォームノズル800型	-	-	-	-	-	-	-	-	-	-	-	-	
エアフォームノズル1000型	-	-	-	-	-	-	-	-	-	-	-	-	
防水シートの	378	-	36	54	50	40	25	41	24	50	31	27	
一般救助器具	かぎ付はしご	33	-	4	3	2	3	3	3	4	5	3	3
	二連はしご	1	-	-	-	1	-	-	-	-	-	-	-
	三連はしご	73	-	9	10	8	7	5	8	5	9	6	6
	ワイヤーはしご	12	-	2	1	1	1	1	2	1	1	1	1
	空気式救助マツト	11	-	1	1	1	1	1	2	1	1	1	1
	救命索発射銃	10	-	1	1	1	1	1	1	1	1	1	1
	サバイバースリンダ	15	2	2	1	1	1	1	2	1	2	1	1
	救助用縛り帯	86	10	9	11	8	7	5	8	5	11	5	7
	簡易縛り帯	12	-	2	1	1	1	1	2	1	1	1	1
	平担架	15	-	2	2	2	1	1	2	1	1	2	1
バスケット担架	21	-	3	1	1	1	2	3	2	5	1	2	
四つ折り担架	103	-	10	21	9	8	6	20	6	10	7	6	
重量物排除器具	油圧ジャッキ	108	-	19	15	9	9	6	10	6	14	8	12
	可搬ウインチ	14	-	3	1	1	1	1	2	1	2	1	1
	マンホール救助器具	11	-	1	1	1	1	1	2	1	1	1	1
	マット型空気ジャッキ	13	-	2	1	1	1	1	2	1	2	1	1
	小型マット型空気ジャッキ	1	-	-	-	-	1	-	-	-	-	-	-
	大型油圧式救助器具一式	13	-	2	1	1	1	1	2	1	2	1	1
救助用支柱器具	3	-	1	1	-	-	-	1	-	-	-	-	
切断器具	エンジンカッタ	76	1	10	10	8	7	5	9	5	9	6	6
	ガソリン溶断器	5	-	-	1	-	-	1	1	1	-	1	-
	酸素溶断器	6	-	1	-	1	1	-	1	-	1	-	1
	ガス溶断器	1	-	1	-	-	-	-	-	-	-	-	-
	チェーンソー	76	1	9	10	8	7	8	8	5	9	5	6
	根切機	11	1	1	1	1	1	1	1	1	1	1	1
	鉄線カッタ	77	-	10	10	9	7	5	9	5	9	6	7
	空気切断機	12	-	2	1	1	1	1	2	1	1	1	1
	バッテリー式セイバーソー	11	-	1	1	1	1	1	1	1	2	1	1
	コンクリートチェーンソー	1	-	1	-	-	-	-	-	-	-	-	-
破壊用器具	万能斧	99	1	9	14	13	7	9	12	8	13	6	7
	ハンマ	77	-	11	11	9	7	5	9	5	8	7	5
	携帯用コンクリート破壊器具	12	-	2	1	1	1	1	2	1	1	1	1
	削岩機	16	-	4	2	1	1	1	3	1	1	1	1
	ハンマドリル	17	-	1	2	2	2	2	2	1	2	2	1
測定器具	生物剤検知器	5	-	3	1	-	-	-	1	-	-	-	-
	可燃性ガス測定器	74	-	9	10	8	7	5	9	5	9	6	6
	化学剤検知器	10	-	8	1	-	-	-	1	-	-	-	-
	有毒ガス測定器	15	-	1	3	1	1	1	4	1	1	1	1
	放射線測定器	90	-	31	23	2	2	1	23	2	2	2	2
放射線線量計	195	-	53	42	10	10	10	30	10	10	10	10	

資機材名		総数	局	中央	北	東	白石	厚別	豊平	清田	南	西	手稲
測定器具	生物剤検知器	5	-	3	1	-	-	-	1	-	-	-	-
	可燃性ガス測定器	74	-	9	10	8	7	5	9	5	9	6	6
	化学剤検知器	10	-	8	1	-	-	-	1	-	-	-	-
	有毒ガス測定器	15	-	1	3	1	1	1	4	1	1	1	1
	放射線測定器	90	-	31	23	2	2	1	23	2	2	2	2
	放射線計	195	-	53	42	10	10	10	30	10	10	10	10
呼吸保護用器具	空気呼吸器	297	2	35	41	36	27	21	31	21	35	24	24
	空気ボンベ (FRP)	1,171	2	145	140	158	103	97	131	93	124	98	80
	空気ボンベ (スチール)	95	-	12	10	24	5	6	17	-	9	6	6
	酸素呼吸器	49	-	9	4	5	4	4	5	5	4	4	5
	簡易呼吸器	229	-	20	26	26	21	21	21	17	32	24	21
取替え式防じんマスク	320	-	35	44	36	30	26	32	24	37	28	28	
放射線排風機	11	-	1	1	1	1	1	2	1	1	1	1	
放射性ダスト用防じんマスク	79	-	69	4	-	2	-	4	-	-	-	-	
隊員保護用器具	耐電手袋	72	-	7	7	7	7	7	7	7	9	7	7
	耐電電靴	20	-	2	2	2	2	2	2	2	2	2	2
	耐電ブーツ	20	-	2	2	2	2	2	2	2	2	2	2
	耐電長靴	42	-	4	4	4	4	4	4	4	6	4	4
	感染症防止用ゴーグル	266	-	41	38	32	32	16	26	16	33	15	17
	携帯用警報器	238	-	29	34	26	24	15	28	17	28	17	20
	防毒マスク	92	-	44	24	-	-	-	24	-	-	-	-
	化学防護服	254	-	58	87	7	7	7	60	7	8	6	7
	アスベスト対応防毒衣	50	-	10	5	5	5	5	5	5	5	-	5
	陽圧式化学防護服	51	-	13	5	4	4	4	5	4	4	4	4
	耐放射線防護服	48	-	12	2	6	7	2	4	2	4	5	4
	放射線防護服	42	-	9	5	2	2	2	8	2	7	2	3
	放射線物質防護衣	45	-	10	5	5	5	5	5	-	-	5	5
燃料ハネ	227	34	22	25	21	19	15	19	13	25	17	17	
創防止用保護衣	71	1	9	10	8	7	5	7	4	9	5	6	
その他の救助器具	投光器一式	105	-	13	15	10	9	8	13	6	15	9	7
	携帯投光器	84	-	8	13	5	6	6	19	6	11	5	5
	充電式懐中電灯	127	-	16	14	19	10	9	13	9	20	5	12
	携帯拡声器	126	-	15	16	14	13	10	12	8	17	9	12
	携帯無線機	708	80	82	69	76	65	51	62	45	76	44	58
	緩降機	22	-	2	2	2	2	2	3	2	3	2	2
	発電機	116	-	17	16	11	10	8	15	7	15	8	9
	シートベルトカッター	13	-	2	1	1	1	1	2	1	2	1	1
	雪中検索棒	153	3	12	18	9	16	3	12	6	35	15	24
	可搬式ブローア	21	-	6	3	1	1	1	3	1	3	1	1
高度救助資機材	簡易画像探査機	9	-	1	1	-	1	1	2	1	-	1	1
	画像探査機 I 型	3	-	1	1	-	-	-	1	-	-	-	-
	画像探査機 II 型	2	-	2	1	-	-	-	-	-	-	-	-
	画像探査機 III 型	4	-	2	1	-	-	-	1	-	-	-	-
	熱画像直視装置	15	-	3	2	1	1	1	3	1	1	1	1
	夜間用暗視装置	3	-	1	1	-	-	-	1	-	-	-	-
	電磁波探査装置	1	-	1	-	-	-	-	-	-	-	-	-
	二酸化炭素探査装置	1	-	1	-	-	-	-	-	-	-	-	-
水中探査装置	1	-	1	-	-	-	-	-	-	-	-	-	
地震警報機	4	-	2	1	-	-	-	1	-	-	-	-	
水難救助器具	ドライスーツ (潜水救助用)	22	-	-	-	11	11	-	-	-	-	-	-
	ドライスーツ (流水救助用)	28	4	-	-	12	12	-	-	-	-	-	-
	潜水器具一式	16	-	-	-	8	8	-	-	-	-	-	-
	救助者救命胴衣	312	5	36	42	36	32	22	30	18	38	27	26
	救助者用胴付長靴	305	-	36	42	35	31	22	30	18	38	27	26
	要救助者用救命胴衣	66	-	7	9	13	6	4	6	3	8	5	5
	水中投光器 (ライト)	14	-	-	-	7	7	-	-	-	-	-	-
	水中通話装置一式	2	-	-	-	1	1	-	-	-	-	-	-
	救命浮環	34	1	5	4	4	6	2	2	2	4	2	2
	救命ボート	2	-	-	-	1	1	-	-	-	-	-	-
	救命ボート機	2	-	-	-	1	1	-	-	-	-	-	-
	水難救助用担架	2	-	-	-	1	1	-	-	-	-	-	-
	水中探査装置	-	-	-	-	-	-	-	-	-	-	-	-
水中テレビカメラ	1	-	-	-	1	-	-	-	-	-	-	-	
山岳	ウイーン	1	-	-	-	-	-	-	-	-	1	-	-
	G.P.	11	-	-	-	-	-	-	-	-	7	-	4
	ビーコン	32	5	-	-	-	-	-	-	-	18	-	9

水 利

消 防 水 利 の 概 要

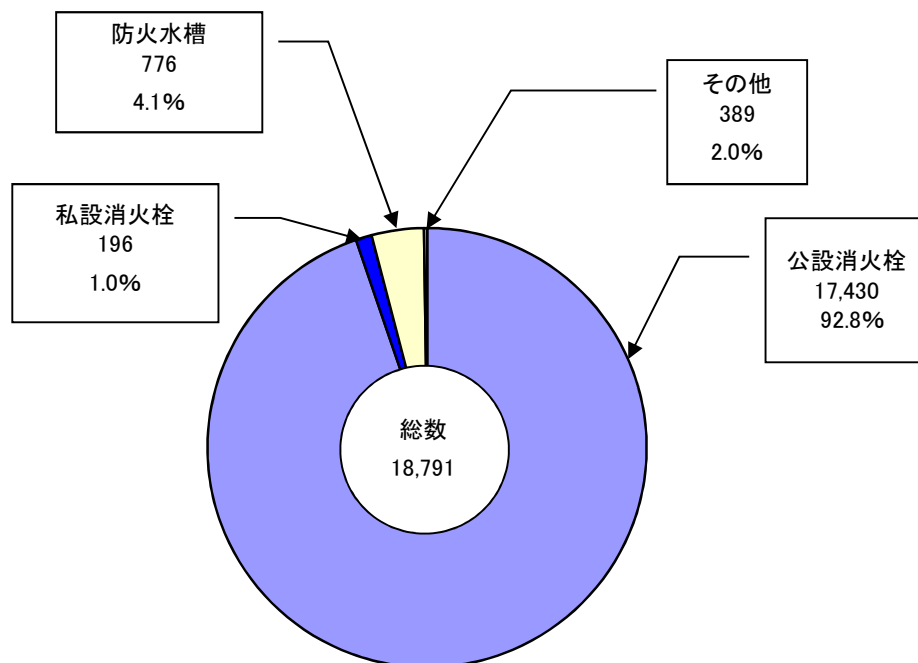
現在、本市における消防水利の主軸となっているのは消火栓である。消火栓設置については、水道局における水道管延長計画に合わせて行っており、令和3年度は公設消火栓8基の減少があった。

令和4年4月1日現在の消防水利状況は次のとおりである。

消 防 水 利 状 況

(単位：基、か所、%)

種 別	R4. 4. 1 現在	R3. 4. 1 現在	増 △ 減	
総 数	18,791	18,799	-8	
公設消火栓	単口	13,632	13,617	15
	双口	3,798	3,820	-22
私設消火栓	単口	154	155	-1
	双口	42	42	-
防火水槽	公設	668	666	2
	私設	108	109	-1
井 戸	-	-	-	
池 沼	14	14	-	
受 水 槽	375	376	-1	



消防水利一覽 (令和4年4月1日現在)

種 別	合 計	消 火 栓 (基)							防 火 水 槽 (基)			その他
		小 計	公 設			私 設			計	公設	私設	
			計	単口	双口	計	単口	双口				
總 計	18,794	17,629	17,431	13,634	3,797	198	156	42	776	668	108	389
局 消 防 学 校	1	1	-	-	-	1	1	-	-	-	-	-
中 央 署 計	2,065	1,882	1,841	1,460	381	41	32	9	30	24	6	153
消 防 係	428	331	328	239	89	3	-	3	3	2	1	94
桑 園	466	433	408	332	76	25	22	3	7	5	2	26
宮 森	255	245	245	211	34	-	-	-	6	6	-	4
豊 水	288	266	266	202	64	-	-	-	1	-	1	21
幌 西	285	273	273	230	43	-	-	-	9	7	2	3
山 鼻	343	334	321	246	75	13	10	3	4	4	-	5
北 署 計	2,678	2,461	2,426	1,958	468	35	9	26	184	145	39	33
消 防 係	296	288	287	229	58	1	1	-	4	4	-	4
あ い の 里	352	297	297	230	67	-	-	-	50	44	6	5
篠 田	610	552	552	448	104	-	-	-	51	51	-	7
屯 路	395	374	374	281	93	-	-	-	16	16	-	5
新 琴 似	352	340	340	294	46	-	-	-	12	12	-	-
新 光	154	148	148	114	34	-	-	-	6	3	3	-
新 川	268	252	252	222	30	-	-	-	16	14	2	-
幌 北	251	210	176	140	36	34	8	26	29	1	28	12
東 署 計	2,365	2,248	2,213	1,751	462	35	30	5	90	77	13	27
消 防 係	526	506	503	409	94	3	-	3	15	14	1	5
丘 珠	313	288	287	210	77	1	-	1	22	22	-	3
栄 栄	444	425	425	353	72	-	-	-	19	19	-	-
北 栄	210	201	200	167	33	1	1	-	6	6	-	3
札 苗	426	410	404	309	95	6	6	-	10	10	-	6
苗 穂	446	418	394	303	91	24	23	1	18	6	12	10
白 石 署 計	1,952	1,866	1,864	1,504	360	2	2	-	52	42	10	34
消 防 係	582	556	556	459	97	-	-	-	16	15	1	10
元 町	247	238	238	199	39	-	-	-	2	2	-	7
菊 水	332	319	319	267	52	-	-	-	10	5	5	3
北 郷	529	513	513	410	103	-	-	-	12	12	-	4
東 白 石	262	240	238	169	69	2	2	-	12	8	4	10
厚 別 署 計	1,209	1,120	1,119	811	308	1	1	-	69	59	10	20
消 防 係	642	595	594	434	160	1	1	-	33	27	6	14
厚 別 西	225	205	205	157	48	-	-	-	17	17	-	3
も み じ	342	320	320	220	100	-	-	-	19	15	4	3
豊 平 署 計	1,902	1,784	1,759	1,414	345	25	24	1	83	70	13	35
消 防 係	609	596	595	479	116	1	1	-	9	8	1	4
美 園	192	181	180	137	43	1	1	-	9	3	6	2
平 岸	304	290	290	234	56	-	-	-	8	6	2	6
西 岡	526	481	481	389	92	-	-	-	35	35	-	10
東 月 寒	271	236	213	175	38	23	22	1	22	18	4	13
清 田 署 計	1,207	1,096	1,091	819	272	5	5	-	87	84	3	24
消 防 係	676	611	606	456	150	5	5	-	46	45	1	19
北 野	239	222	222	159	63	-	-	-	13	13	-	4
里 塚	292	263	263	204	59	-	-	-	28	26	2	1
南 署 計	1,862	1,752	1,703	1,236	467	49	48	1	96	85	11	14
消 防 係	323	315	268	175	93	47	47	-	7	4	3	1
澄 川	243	233	233	185	48	-	-	-	10	8	2	-
川 沿	449	414	412	302	110	2	1	1	31	29	2	4
定 山 溪	102	96	96	52	44	-	-	-	2	2	-	4
藤 野	428	408	408	299	109	-	-	-	18	17	1	2
石 山	317	286	286	223	63	-	-	-	28	25	3	3
西 署 計	1,938	1,870	1,867	1,460	407	3	3	-	43	41	2	25
消 防 係	870	844	842	643	199	2	2	-	8	7	1	18
八 軒	238	229	229	193	36	-	-	-	5	5	-	4
西 野	358	351	350	280	70	1	1	-	4	4	-	3
平 和	472	446	446	344	102	-	-	-	26	25	1	-
手 稻 署 計	1,615	1,549	1,548	1,221	327	1	1	-	42	41	1	24
消 防 係	266	262	261	215	46	1	1	-	3	3	-	1
曙	320	303	303	243	60	-	-	-	11	11	-	6
稲 徳	393	370	370	284	86	-	-	-	18	17	1	5
前 田	302	288	288	213	75	-	-	-	4	4	-	10
西 宮 の 沢	334	326	326	266	60	-	-	-	6	6	-	2

救 急 業 務 の 概 要

救急業務は、昭和 38 年に消防機関の業務として法制化されたところであるが、本市においては昭和 33 年から救急業務を開始しており 64 年が経過している。

この間、社会環境の著しい進展と多岐にわたる消防行政の中で救急業務の占める割合は極めて重要なものとなり、今日では地域住民の日常生活にとって不可欠な業務として定着している。

このような中、平成 3 年 4 月の「救急救命士法」制定により、救急隊員の行う応急処置が拡大した。平成 13 年には、救急救命士を含む救急隊員が行う応急処置の質を保障する体制であるメディカルコントロール体制構築が総務省消防庁から通知され、平成 14 年 12 月には総務省消防庁と厚生労働省の合同検討会である「救急救命士の業務のあり方等に関する検討会」報告書により、包括的指示下での除細動及び気管挿管が認められた。この報告書の発出に伴い、厚生労働省令施行規則が改正され、平成 15 年 4 月 1 日からは包括的指示下での除細動、平成 16 年 7 月 1 日からは気管挿管が可能となった。さらに平成 18 年 4 月 1 日からは薬剤投与、平成 26 年 4 月 1 日からは心肺停止前の重度傷病者に対する静脈路確保及び輸液、低血糖発作症例へのブドウ糖溶液の投与が可能となった。

以上のような情勢に対応するため、本市においては、高規格救急自動車の整備、救急救命士の養成を推進するとともに、平成 7 年 10 月には救急ワークステーションを市立札幌病院の敷地内に開設するなど、救急隊員の教育訓練の充実、医療機関との連携強化を図り、市民生活の安全確保に努めている。また、令和元年 11 月 25 日からは、市内での救急要請輻輳時において、消防車と救急車の「乗換運用」を試行実施している。さらに、新型コロナウイルス感染症の発生に伴い、札幌市保健福祉局から患者移送に係る協力依頼を受け、令和 2 年 2 月 10 日から患者の移送業務に当たっている（「新型コロナウイルス感染症の移送に関する覚書」締結）。

令和 3 年中における救急自動車による救急活動概要は、次のとおりである（札幌市保健福祉局からの協力依頼に基づく新型コロナウイルス感染症患者の移送に係る出動件数及び搬送人員は、各集計数値から除いている。）。

1. 出 動 件 数

- (1) 出動件数は、97,852 件となり、前年比 7,069 件増加した。これはおよそ 5.4 分に 1 回出動し、市民 20.0 人のうち 1 人が救急車を要請したことになる。なお、札幌市保健福祉局からの協力依頼に基づく新型コロナウイルス感染症患者の移送に係る出動件数は、3,349 件であった。
- (2) 1 日あたりの最高出動件数は、417 件(7 月 19 日)であり、1 日あたりの平均出動件数は 268.1 件であった。
- (3) 出動件数が最も多い救急隊は、八軒救急隊 (3,927 件)。次いで豊水救急隊 (3,779 件)、西救急隊 (3,569 件) の順である。1 隊あたりの平均は 2,857.9 件である。
- (4) 最も多い行政区は、中央区 (16,350 件)。次いで北区 (13,473 件)、東区 (13,257 件) の順である。
- (5) 最も多い消防署は、中央署 (16,633 件)。次いで東署 (14,418 件)、北署 (12,988 件) の順である。
- (6) 最も多い月は、7 月 (9,384 件)。次いで 8 月 (9,237 件)、12 月 (8,901 件) の順である。
- (7) 最も多い曜日は、月曜日 (14,658 件)。次いで金曜日 (14,636 件)、火曜日 (14,015 件) の順である。
- (8) 最も多い時間帯は、9 時台 (6,248 件)。次いで 10 時台 (6,153 件)、11 時台 (5,645 件) の順である。

2. 事 故 種 別

- (1) 急病は 65,700 件となり、前年比 5,897 件増加した。全出動件数に占める割合は 67.1%となった。
- (2) 一般負傷は 14,844 件となり、前年比 866 件増加した。全出動件数に占める割合は 15.2%となった。

- (3) 交通事故は 3,360 件となり、前年比 57 件増加した。全出動件数に占める割合は 3.4%となった。
- (4) その他の事故種別（急病・一般負傷・交通事故を除く。）は、合わせて 13,947 件となった。主な種別は、転院搬送（7,762 件）である。

3. 搬送人員等

- (1) 搬送人員は、81,973 人となり、前年比 4,689 人増加した。これは、市民 23.9 人のうち 1 人を救急車により医療機関へ搬送したことになる。なお、札幌市保健福祉局からの協力依頼に基づく新型コロナウイルス感染症患者の移送に係る搬送人員は、3,518 人であった。
- (2) 搬送人員の性別は、男性 38,467 人（46.9%）、女性 43,503 人（53.1%）である。また、性別不明の新生児が 3 人である。性別の違いによる傾向は、労働災害、運動競技において比較的男性が多く、自損行為において比較的女性が多い。
- (3) 傷病程度は、軽症（外来診療）40,091 人（48.9%）、中等症（入院診療）38,147 人（46.5%）、重症（長期入院）2,314 人（2.8%）、死亡 1,414 人（1.7%）、その他 7 人（0.01%）である。
- (4) 診療科目は、内科系 20,233 人（24.7%）、脳神経外科系 19,457 人（23.7%）、整形・形成外科系 11,955 人（14.6%）、循環器科系 8,065 人（9.8%）、消化器科系 7,472 人（9.1%）である。
- (5) 救急告示医療機関への搬送は、65,789 人（80.3%）である。
- (6) 夜間急病センターへの搬送は、2,807 人（3.4%）であり、前年比 58 人増加している。
- (7) 医療機関別の搬送は、国・公立 8,357 人（10.2%）、公的 1,375 人（1.7%）、私的 72,241 人（88.1%）である。
- (8) 救急業務に要する所要時間及び走行距離は、出動から現場到着まで平均 7.3 分（119 番通報から現場まで平均 8.2 分）、現場までの走行距離は平均 2.5km である。また、現場活動時間は平均 21.6 分、現場から医療機関まで平均 11.1 分、現場から医療機関までの走行距離は平均 6.0km である。
- (9) 救急隊が行った応急処置（観察含む）は、血中酸素飽和度測定、血圧測定、心音・呼吸音等の聴診、体温測定、心電図測定、その他の観察、酸素投与、被覆、固定等である。

4. 応急手当の普及啓発実施状況

市民に対する応急手当の指導は、従前、各消防機関で独自に内容を定めていたが、総務省消防庁から「応急手当の普及啓発活動の推進に関する要綱」（平成 5 年 3 月制定）が示されたことから、指導内容等は全国的に統一されている。

本市においては、同要綱に基づき応急手当に関する各種講習（以下「普及講習」という。）を行い、広く市民に応急手当の技術と知識を啓発している。

また、一般市民にも AED（自動体外式除細動器）の使用が認められたことにより、平成 17 年 4 月 1 日から、普及講習に AED の使用方法を取り入れている。

- (1) 令和 3 年中の普及講習は、475 回実施し、17,787 人が受講している。
- (2) 受講者の区分は、学校関係が 15,884 人（89.3%）、市民（事業所等）が 1,447 人（8.1%）、保育士等が 253 人（1.4%）の順である。

救急業務状況（令和3年中）

種 別	令和3年	1日平均	1隊平均	前年 (令和2年)
出 動 件 数	97,852	268.1	2,878.0	90,783
出 動 人 員	307,025	841.2	9,030.1	282,794
傷 病 者 搬 送 件 数	81,645	223.7	2,401.3	76,945
傷 病 者 不 搬 送 件 数	16,207	44.4	476.7	13,838
うち医師等搬送件数	128	0.35	3.8	185
搬 送 人 員	81,973	224.6	2,411.0	77,284
走 行 距 離 (km)	1,241,230	3,400.6	36,506.8	1,118,636
所 要 時 間 (分)	6,364,372	17,436.6	187,187.4	5,629,416

救急業務の推移（過去5年間）

（単位：件、人）

年別		総 数	火 災	自然 災害	水 難	交 通	労 災	運 動	一 般 負 傷	加 害	自 損	急 病	そ の 他
出動件数	29	93,614	447	6	7	4,243	637	404	14,567	472	1,070	59,659	12,102
	30	98,182	464	109	16	3,936	606	427	14,985	426	1,200	63,985	12,028
	元	102,309	469	1	11	3,995	661	410	15,279	435	1,252	67,424	12,372
	2	90,783	442	2	9	3,303	604	191	13,978	367	1,303	59,803	10,781
	3	97,852	413	2	9	3,360	656	219	14,844	340	1,344	65,700	10,965
搬送件数	29	80,891	68	3	2	3,621	617	397	13,101	333	786	53,335	8,628
	30	85,467	81	93	3	3,320	589	419	13,530	301	896	57,181	9,054
	元	88,431	58	1	2	3,396	638	394	13,733	306	942	59,885	9,076
	2	76,945	76	1	-	2,738	584	186	12,478	266	973	51,874	7,769
	3	81,645	62	1	4	2,767	642	206	13,245	235	962	55,796	7,725
不搬送件数	29	12,723	379	3	5	622	20	7	1,466	139	284	6,324	3,474
	30	12,715	383	16	13	616	17	8	1,455	125	304	6,804	2,974
	元	13,878	411	-	9	599	23	16	1,546	129	310	7,539	3,296
	2	13,838	366	1	9	565	20	5	1,500	101	330	7,929	3,012
	3	16,207	351	1	5	593	14	13	1,599	105	382	9,904	3,240
搬送人員	29	81,411	76	3	2	3,965	619	404	13,131	340	787	53,447	8,637
	30	85,999	119	96	3	3,621	642	425	13,565	311	898	57,255	9,064
	元	88,898	68	1	2	3,718	639	396	13,754	312	942	59,986	9,080
	2	77,284	85	1	-	2,971	586	186	12,501	269	974	51,938	7,773
	3	81,973	69	1	4	2,956	642	209	13,267	237	962	55,896	7,730

行政区別・月別・曜日別救急出動状況（令和3年中）

（単位：件）

行政区	総数	火災	自然災害事故	水難事故	交通事故	労働災害事故	運動競技事故	一般負傷	加害事故	自損行為	急病	その他
総数	97,852	413	2	9	3,360	656	219	14,844	340	1,344	65,700	10,965
行政区												
中央区	16,350	61	-	1	571	125	38	2,370	124	254	9,961	2,845
北区	13,473	60	-	1	499	77	28	2,096	42	212	9,371	1,087
東区	13,257	49	2	2	497	91	35	1,884	43	154	8,783	1,717
白石区	10,894	65	-	1	357	113	15	1,603	39	167	7,465	1,069
厚別区	6,091	19	-	-	155	33	14	933	9	68	4,173	687
豊平区	10,679	46	-	1	368	46	39	1,638	19	157	7,422	943
清田区	4,374	11	-	1	179	28	9	652	12	44	2,999	439
南区	6,890	32	-	1	211	41	12	1,159	20	96	4,629	689
西区	9,801	51	-	-	301	58	9	1,475	26	123	6,812	946
手稲区	6,027	19	-	1	216	44	20	1,033	6	69	4,079	540
市外	16	-	-	-	6	-	-	1	-	-	6	3
月別												
1月	7,848	43	-	-	158	70	10	1,292	22	102	5,293	858
2月	7,210	33	-	-	150	58	14	1,310	28	93	4,716	808
3月	7,680	41	-	2	185	60	17	1,246	36	112	5,035	946
4月	7,582	37	1	1	258	37	16	1,122	36	112	5,124	838
5月	8,344	33	1	1	254	43	16	991	25	124	5,994	862
6月	7,704	28	-	4	316	47	15	1,195	24	98	5,114	863
7月	9,384	26	-	-	371	57	25	1,220	42	143	6,459	1,041
8月	9,237	28	-	-	304	48	26	1,174	29	111	6,595	922
9月	7,747	34	-	-	319	57	11	1,116	23	104	5,195	888
10月	8,131	31	-	-	371	62	27	1,342	23	125	5,229	921
11月	8,084	38	-	-	378	53	23	1,281	31	109	5,195	976
12月	8,901	41	-	1	296	64	19	1,555	21	111	5,751	1,042
曜日別												
月曜	13,692	44	-	1	385	46	47	2,128	65	189	9,652	1,135
火曜	14,658	54	-	2	456	89	21	2,090	44	182	9,960	1,760
水曜	14,015	59	1	2	510	133	28	2,138	39	216	9,235	1,654
木曜	13,888	57	-	1	488	96	31	2,059	42	184	9,334	1,596
金曜	13,542	59	-	1	488	93	33	2,083	48	197	8,975	1,565
土曜	14,636	79	1	1	555	114	15	2,202	47	207	9,525	1,890
日曜	13,421	61	-	1	478	85	44	2,144	55	169	9,019	1,365

救急隊別出動状況（令和3年中）

（単位：件、人）

隊	総出動件数に対する比率	総数	搬送件数	搬送人員
総数	100%	97,852	81,645	81,973
局警防部 計	0.5%	459	364	364
警防	0.5%	459	364	364
中央消防署 計	16.9%	16,578	13,401	13,453
中央	3.6%	3,510	2,755	2,759
大通	3.4%	3,316	2,666	2,685
豊水	3.9%	3,779	2,970	2,975
幌西	3.3%	3,201	2,699	2,718
山鼻	2.8%	2,772	2,311	2,316
北消防署 計	13.1%	12,825	10,487	10,548
北	3.6%	3,559	2,810	2,831
北エルム	1.7%	1,695	1,336	1,345
篠路	2.9%	2,843	2,309	2,323
新光	3.2%	3,095	2,620	2,631
あいの里	1.7%	1,633	1,412	1,418
東消防署 計	14.7%	14,349	12,172	12,235
東	3.3%	3,246	2,705	2,723
東モエレ	1.7%	1,656	1,436	1,440
栄	3.3%	3,181	2,774	2,789
札幌	2.9%	2,804	2,487	2,500
苗穂	3.5%	3,462	2,770	2,783
白石消防署 計	10.2%	9,965	8,235	8,252
白石	3.6%	3,561	2,985	2,989
菊水	3.4%	3,279	2,682	2,687
北郷	3.2%	3,125	2,568	2,576
厚別消防署 計	5.6%	5,522	4,710	4,720
厚別	3.1%	3,041	2,579	2,585
厚別西	2.5%	2,481	2,131	2,135
豊平消防署 計	9.9%	9,717	8,125	8,153
豊平	3.6%	3,518	2,966	2,979
西岡	2.8%	2,697	2,307	2,311
平岸	3.6%	3,502	2,852	2,863
清田消防署 計	6.1%	5,952	5,197	5,220
清田	2.9%	2,821	2,465	2,476
北野	3.2%	3,131	2,732	2,744
南消防署 計	5.4%	5,287	4,542	4,566
南	2.9%	2,810	2,463	2,475
定山溪	0.4%	360	298	301
藤野	2.2%	2,117	1,781	1,790
西消防署 計	11.2%	10,952	9,011	9,038
西	3.6%	3,569	2,983	2,997
八軒	4.0%	3,927	3,155	3,161
西野	3.5%	3,456	2,873	2,880
手稲消防署 計	5.7%	5,561	4,825	4,845
手稲	3.0%	2,932	2,606	2,614
前田	2.7%	2,629	2,219	2,231
特設救急隊	0.7%	685	576	579

(注) 1. 比率(%)は、小数第二位を四捨五入する。計または総数と各比率は、必ずしも一致しない。

2. 特設救急隊は、期間を定めて特別に編成・運用した救急隊の出動状況を計上する。

期 間	出動件数	出動→現場		現場活動時間	現場→医療機関		出動→帰署(所)	
		所要時間	走行距離		所要時間	走行距離	所要時間	走行距離
		平均(分)	平均(km)	平均(分)	平均(km)	平均(分)	平均(km)	
通年	97,852	7.3	2.5	21.6	11.1	6.0	65.0	12.7
冬季	23,959	7.9	2.6	21.3	12.2	6.1	67.4	12.8
夏季	26,325	7.2	2.6	21.9	10.6	6.0	63.8	12.6

(注) 1. 走行距離は、小数第2位を四捨五入する。

2. 冬季～1月、2月、12月、夏季～6月、7月、8月の各3か月間の運用状況を計上する。

時間別救急出動状況（令和3年中）

（単位：件）

時間別	総数	火災	自然災害	水難	交通	労災	運動	一般負傷	加害	自損	急病	その他
総数	97,852	413	2	9	3,360	656	219	14,844	340	1,344	65,700	10,965
0	2,601	11	-	-	52	5	-	308	19	48	1,895	263
1	2,286	8	-	-	38	4	3	289	20	54	1,653	217
2	2,053	16	-	-	30	3	-	225	12	37	1,502	228
3	1,895	11	-	-	17	3	-	204	14	39	1,440	167
4	1,789	10	-	-	25	6	-	203	17	34	1,336	158
5	1,988	10	-	-	39	5	-	261	12	42	1,477	142
6	2,635	15	1	-	105	14	2	355	8	32	1,952	151
7	3,497	19	-	1	146	14	6	534	10	56	2,559	152
8	4,901	19	-	1	251	49	5	904	11	56	3,365	240
9	6,248	21	-	-	196	79	11	1,156	10	45	4,079	651
10	6,153	18	-	1	193	57	21	994	8	51	3,809	1,001
11	5,645	19	1	1	183	78	18	935	14	45	3,459	892
12	5,487	10	-	-	188	39	23	803	11	52	3,364	997
13	5,301	17	-	1	177	57	14	819	10	55	3,318	833
14	5,091	25	-	2	195	48	17	834	5	63	3,161	741
15	5,161	22	-	-	223	36	24	834	4	56	3,226	736
16	5,023	13	-	2	248	46	9	851	6	64	3,086	698
17	5,300	29	-	-	278	21	8	897	15	79	3,370	603
18	5,024	21	-	-	247	33	7	766	21	84	3,435	410
19	4,785	29	-	-	179	22	15	692	19	76	3,380	373
20	4,405	20	-	-	145	6	19	626	21	79	3,154	335
21	4,011	18	-	-	88	12	10	531	28	69	2,896	359
22	3,598	14	-	-	79	11	5	452	23	69	2,628	317
23	2,975	18	-	-	38	8	2	371	22	59	2,156	301

性別・年代別搬送状況（令和3年中）

（単位：人）

区分	総数	火災	自然災害	水難	交通	労災	運動	一般負傷	加害	自損	急病	その他
総数	81,973	69	1	4	2,956	642	209	13,267	237	962	55,896	7,730
性別												
男	43,503	31	1	1	1,327	151	60	7,933	110	695	29,325	3,869
女	38,467	38	-	3	1,629	491	149	5,334	127	267	26,569	3,860
不明	3	-	-	-	-	-	-	-	-	-	2	1

（注） 不明 性別不明の新生児

	年代別											
新生児	307	-	-	-	-	-	-	2	-	-	28	277
乳幼児	3,294	-	-	-	74	-	2	785	-	-	2,234	199
少年	2,062	3	-	1	284	4	107	348	18	75	1,121	101
成人	29,168	41	-	-	1,934	532	94	2,915	171	774	20,460	2,247
高齢者①	12,657	10	-	3	343	95	4	1,952	20	56	8,743	1,431
高齢者②	16,379	10	1	-	241	10	2	3,121	16	43	11,195	1,740
高齢者③	18,106	5	-	-	80	1	-	4,144	12	14	12,115	1,735

- （注） 1. 新生児 生後28日未満の者
 2. 乳幼児 生後28日以上、満7歳未満の者
 3. 少年 満7歳以上、満18歳未満の者
 4. 成人 満18歳以上、満65歳未満の者
 5. 高齢者① 満65歳以上、満75歳未満の者
 6. 高齢者② 満75歳以上、満85歳未満の者
 7. 高齢者③ 満85歳以上の者

	傷病程度											
死亡	1,414	5	-	4	10	5	-	88	1	97	1,179	25
重症	2,314	9	-	-	52	18	-	223	3	75	1,589	345
長期入院	38,147	14	1	-	404	196	38	4,947	17	402	25,076	7,052
中等症	40,091	41	-	-	2,490	423	171	8,008	216	388	28,047	307
入院診療	7	-	-	-	-	-	-	1	-	-	5	1
外来診療												
その他												

事故種別	区 分
	総 数
火 災	直接火災に起因したもので、建物火災現場で発生したもの " 建物以外の火災現場で発生したもの
自然災害	自然現象に起因する災害
水 難	水泳中の溺者または水中転落等によるもの
交 通	交通機関相互の衝突、接触によるもの 転落、横転等交通機関の単独の事故によるもの 歩行者と交通機関との衝突によるもの 交通機関の事故で前各号に該当しないもの
労 災	各種工場、事業所、作業所、工事現場等において就業中発生した転落事故 " " 感電事故 " " ガス類中毒事故 " " はさまれ事故 " " 前各号以外の事故
運 動	組織的運動競技中に発生した運動競技を実施した者の事故 " " の審判員及び関係者の事故 観覧中の者が直接に運動競技用具等によって負傷したもの 運動競技を目的とした練習中に発生した事故
一 般	ガスにおける中毒事故 異物による気道閉鎖事故 異物の誤飲事故 スケートによる遊戯中に発生したもの スキー、スノーボードによる遊戯中に発生したもの 火傷によるもの 雪道の自己転倒 前各号以外で屋内において発生したけが " 屋外において発生したけが
加 害	犯罪による事故であることが明白なもの 犯罪と明白でないもので、傷害を加えられたもの
自 損	毒物・薬物を使用したもの 自殺の目的でガスを使用したもの 首くくりで自殺を行ったもの 刃物で自殺を行ったもの 河川、海、交通機関等に投身したもの 前各号以外の方法で自殺を行ったもの
急 病	脳外科系疾患 内科系疾患 小児科系疾患 外科・整形外科系疾患 産婦人科系疾患 急性アルコール中毒 前各号以外の疾患
そ の 他	転院 (うち夜間急病センターからの転院) 正常分娩 医師、看護師を搬送したもの 医薬品等の輸送によるもの 誤報、いたづら等によるもの その他

(注) 1. 重症(長期入院)は、3週間以上の入院加療を必要とするもの
2. 中等症(入院診療)は、3週間未満の入院加療を必要とするもの
3. 軽症(外来診療)は、入院加療を必要としないもの
4. その他は、傷病程度が判明しないもの、医師の診断がないもの、その他の場所に搬送したもの等

状 況 (令和 3 年中)

出 動 件 数				搬送人員	傷 病 程 度				
(各合計)	総数	搬送件数	不 搬 送 件 数		死亡	重症 長期入院	中等症 入院診療	軽症 外来診療	その他
	97,852	81,645	16,207	81,973	1,414	2,314	38,147	40,091	7
(413)	390	56	334	62	4	9	10	39	-
	23	6	17	7	1	-	4	2	-
(2)	2	1	1	1	-	-	1	-	-
(9)	9	4	5	4	4	-	-	-	-
(3,360)	2,019	1,660	359	1,823	5	28	170	1,620	-
	713	566	147	588	2	5	125	456	-
	601	522	79	526	3	19	104	400	-
	27	19	8	19	-	-	5	14	-
(656)	133	130	3	130	1	7	61	61	-
	1	1	-	1	-	-	-	1	-
	1	1	-	1	-	-	1	-	-
	62	61	1	61	3	9	23	26	-
	459	449	10	449	1	2	111	335	-
(219)	93	88	5	88	-	-	14	74	-
	-	-	-	-	-	-	-	-	-
	2	2	-	2	-	-	1	1	-
	124	116	8	119	-	-	23	96	-
(14,844)	10	7	3	7	-	2	3	2	-
	275	229	46	229	49	50	72	58	-
	276	208	68	208	-	1	48	159	-
	18	18	-	18	-	-	7	11	-
	84	77	7	77	1	-	23	53	-
	87	85	2	86	-	1	8	77	-
	1,110	1,026	84	1,026	-	9	388	629	-
	9,288	8,491	797	8,504	23	121	3,556	4,803	1
	3,696	3,104	592	3,112	15	39	842	2,216	-
(340)	324	227	97	229	1	3	17	208	-
	16	8	8	8	-	-	-	8	-
(1,344)	636	543	93	543	3	21	300	219	-
	23	11	12	11	3	2	2	4	-
	276	123	153	123	62	21	21	19	-
	226	153	73	153	-	12	22	119	-
	100	83	17	83	28	17	31	7	-
	83	49	34	49	1	2	26	20	-
(65,700)	9,776	9,591	185	9,592	45	444	4,800	4,302	1
	37,414	33,702	3,712	33,752	1,052	1,061	16,277	15,359	3
	2,876	2,623	253	2,642	5	11	641	1,985	-
	2,871	2,453	418	2,454	4	17	1,058	1,374	1
	415	383	32	395	1	1	177	216	-
	764	588	176	588	-	1	93	494	-
	11,584	6,456	5,128	6,473	72	54	2,030	4,317	-
(10,965)	7,762	7,631	131	7,633	25	345	6,982	281	-
	(468)	(464)	(4)	(464)	(-)	(5)	(439)	(20)	(-)
	-	-	-	-	-	-	-	-	-
	128	-	128	-	-	-	-	-	-
	1	-	1	-	-	-	-	-	-
	798	-	798	-	-	-	-	-	-
	2,276	94	2,182	97	-	-	70	26	1

市内・市外・国外居住別 ・ 診療科目別搬送状況 (令和3年中)

(単位:人)

区 分	総 数	火 災	自然 災害	水 難	交 通	労 災	運 動	一 般 負 傷	加 害	自 損	急 病	そ の 他
総 数	81,973	69	1	4	2,956	642	209	13,267	237	962	55,896	7,730

市内・市外・国外 居住別

市内 居住者	79,533	68	1	2	2,788	595	175	12,957	220	930	54,673	7,124
市外 居住者	2,338	-	-	-	164	46	32	299	16	19	1,172	590
国外 居住者	10	-	-	-	1	1	2	-	-	-	6	-
その他	92	1	-	2	3	-	-	11	1	13	45	16

(注) その他は、住所が判明しない者とする。

診 療 科 目

内 科	20,233	10	-	-	11	17	11	334	2	382	18,408	1,058
呼吸器科	4,979	21	-	-	4	3	-	155	-	7	4,037	752
消化器科	7,472	-	-	-	3	1	1	103	1	180	5,803	1,380
循環器科	8,065	3	-	3	7	6	-	82	1	41	6,743	1,179
精神科	835	-	-	-	-	-	-	7	-	45	694	89
小児科	3,484	-	-	1	8	-	3	216	-	8	2,773	475
産婦人科	935	1	-	-	8	-	-	6	2	-	477	441
泌尿器科	1,774	-	-	-	1	-	1	49	-	-	1,427	296
外 科	1,668	26	-	-	91	131	2	767	26	218	286	121
整形・形成外科	11,955	7	1	-	1,796	275	132	6,369	55	61	2,525	734
脳神経外科	19,457	-	-	-	1,019	205	56	5,021	150	19	11,881	1,106
眼 科	82	-	-	-	1	3	1	35	-	-	38	4
耳鼻咽喉科	668	1	-	-	2	-	-	67	-	-	550	48
歯科・口腔外科	103	-	-	-	4	-	2	39	-	-	51	7
そ の 他	263	-	-	-	1	1	-	17	-	1	203	40

医療機関別搬送状況 (令和3年中)

(単位:人)

区 分	総 数	国・公立	公 的	私 的
総 数	81,973	8,357	1,375	72,241
救急告示医療機関	65,789	7,918	1,331	56,540
その他の医療機関	16,184	439	44	15,701

事故別不搬送扱いの内容（令和3年中）

（単位：件）

区分	総数	火災	自然災害	水難	交通	労災	運動	一般負傷	加害	自損	急病	その他
総数	16,207	351	1	5	593	14	13	1,599	105	382	9,904	3,240
傷病者なし	2,358	296	-	-	75	-	-	73	7	7	87	1,813
拒否	480	4	-	-	7	1	-	122	11	41	248	46
辞退（到着後）	9,302	21	1	-	414	9	7	1,142	73	146	7,076	413
辞退（到着前）	580	-	-	-	21	-	-	73	3	6	383	94
死亡	1,599	12	-	5	1	1	-	20	2	164	1,333	61
誤報・いたづら	396	7	-	-	-	-	-	1	1	1	6	380
医師搬送	128	-	-	-	-	-	-	-	-	-	-	128
その他	1,364	11	-	-	75	3	6	168	8	17	771	305

（注） その他は、医師等搬送後の不搬送、途中引揚等とする。

救急隊員が行った応急処置（令和3年中）

（単位：人）

応急処置 種類	傷病者数	応急処置 種類	傷病者数
血中酸素飽和度測定	79,909	CPR	1,818
血圧測定	75,557	胸骨圧迫	116
聴診（聴診器）	54,235	胸骨圧迫（自動式）	222
体温測定	79,600	人工呼吸	281
心電図測定	30,316	除細動	171
心電図伝送（FOMA 端末）	96	気道確保（用手）	1,971
酸素投与	12,964	気道確保（器具）	1,317
被覆	3,843	補助呼吸	473
止血	1,240	静脈路確保	1,887
保温	272	アドレナリン投与	863
冷却	218	血糖測定	708
嘔吐介助	2,288	ブドウ糖投与	85
吸引	442	喉頭展開（喉頭鏡）	139
固定（各種器具等）	4,648	ビデオ喉頭鏡	32
その他	52		

（注） 搬送人員（計：81,973人）を対象に、応急処置を行った傷病者の人数を計上する。

応急手当に関する各種講習実施状況（令和3年中）

（単位：回、人）

区分	回数	総数	救命 ステップ アップ 講習	普通救命講習				応急 手当 指導員 養成 講習	応急手当 普及員養 成講習	救命 入門 コース	教えて ファイヤー マン コース	救命 フォー アップ 講習	応急 手当 普及員 再講習
				I	II	III	計						
総数	回数	466	7	141	44	26	211	1	8	14	202	-	23
	人員	17,460	52	1,519	304	234	2,057	67	39	379	14,629	-	237
消 防 職 員	回数	1	-	-	-	-	-	1	-	-	-	-	-
	人員	67	-	-	-	-	-	67	-	-	-	-	-
消 防 団 員	回数	21	-	1	-	-	1	-	8	-	-	-	12
	人員	180	-	3	-	-	3	-	39	-	-	-	138
市 民 (事業所等)	回数	184	7	122	44	-	166	-	-	-	-	-	11
	人員	1,464	52	1,009	304	-	1,313	-	-	-	-	-	99
町 内 会 等	回数	-	-	-	-	-	-	-	-	-	-	-	-
	人員	-	-	-	-	-	-	-	-	-	-	-	-
保 育 士 等	回数	33	-	-	-	26	26	-	-	7	-	-	-
	人員	283	-	-	-	234	234	-	-	49	-	-	-
学 校 関 係	回数	226	-	18	-	-	18	-	-	6	202	-	-
	人員	15,451	-	507	-	-	507	-	-	315	14,629	-	-
そ の 他	回数	1	-	-	-	-	-	-	-	1	-	-	-
	人員	15	-	-	-	-	-	-	-	15	-	-	-

- (注) 1. 救命ステップアップ講習：救命導入講習、救命入門コース又は応急手当 WEB 講習の修了者に対して行う応急手当知識と技術に関する講習。（2時間講習）
2. 普通救命講習Ⅰ：応急手当の知識と技術に関する講習。（3時間講習）
3. 普通救命講習Ⅱ：一定の頻度で心停止者に対し応急の対応をすることが期待・想定される者を対象とした、基本的応急手当の知識と技術に関する講習。（4時間講習）
4. 普通救命講習Ⅲ：乳幼児・新生児に対する応急手当の知識と技術に関する講習。（3時間講習）
5. 応急手当指導員養成講習：普及講習の講師（応急手当指導員という。）を養成する講習。（救急隊員を対象とした8時間講習）
6. 応急手当普及員養成講習：普通救命講習の講師（応急手当普及員という。）を養成する講習。（24時間講習）
7. 救命入門コース：心肺蘇生法に特化した基礎的な知識と技術に関する講習。（45分講習）
8. 教えてファイヤーマンコース：胸骨圧迫の体験を目的とした講習。（15分講習）※平成29年4月から実施。
9. 救命フォローアップ講習：普通救命講習修了者に対する実技を中心とした再講習。（1時間講習）
10. 応急手当普及員再講習：認定証の有効期限（3年間）内に受講する有効期限延長のための講習。（3時間講習）

救助業務の概要

消防機関が行う救助業務は、時代の変遷とともに変化する災害内容に対応し、火災、交通事故、水難事故、自然災害又はテロ災害などの特殊な災害において、生命又は身体に危険が及んでいる救助を要する者の危険を排除し、安全な状態に救出することを目的としている。

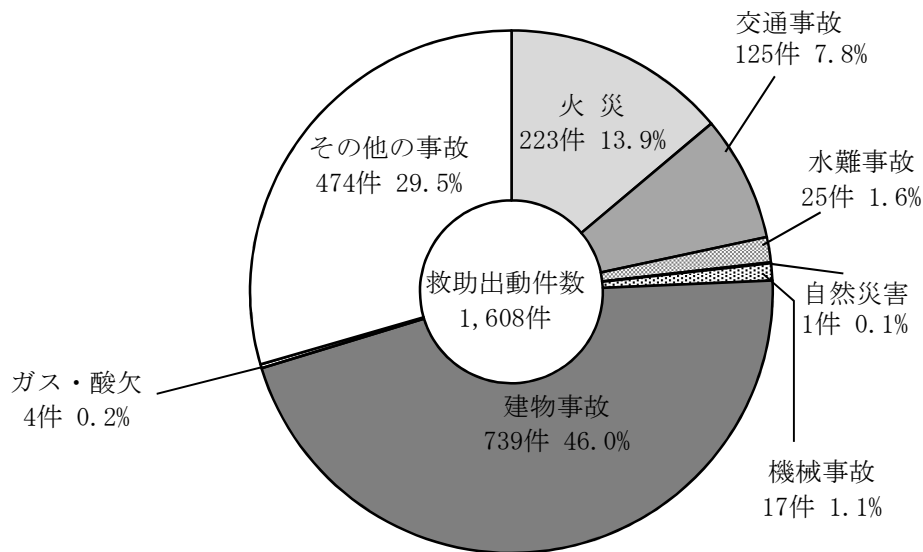
そのような中、本市では、人命救助を行うための特別な救助器具を装備した救助車と、専門的な教育を受けた隊員で編成する「救助隊」を各消防署に1隊、計10隊配置し、各種災害に的確に対応する体制を整備している。

このうち、中央消防署の救助隊については、「特別高度救助隊（スーパーレスキューサッポロ）」に位置づけ、北・豊平消防署の「高度救助隊」とともに、専門的かつ高度な教育を受けた隊員が高度救助用器具を活用して地震や列車事故などの大規模災害に的確に対応する体制を構築している。

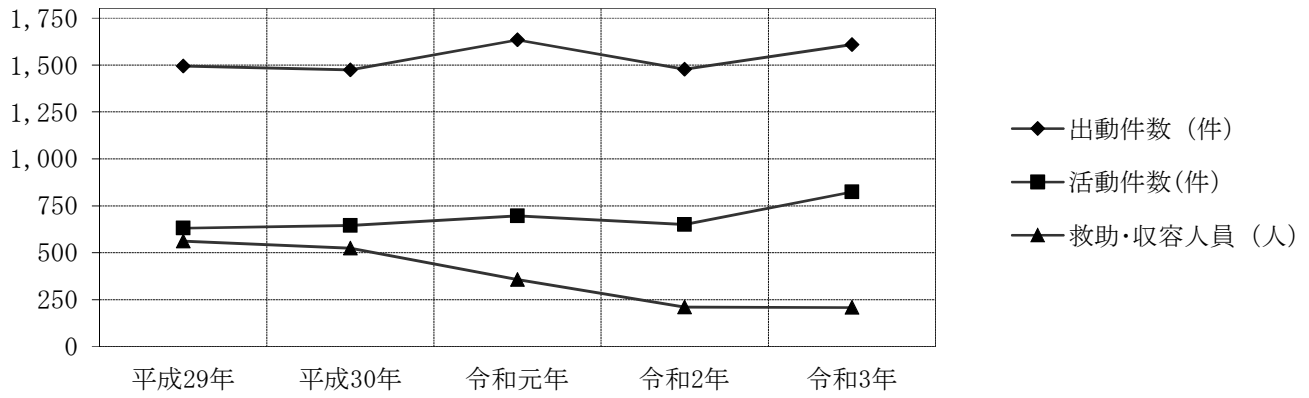
さらに各消防署の地域特性に応じて「水難救助隊」や「山岳救助隊」、サリン等の生物・化学剤などによるテロ災害等に対応する「特殊災害救助隊」を指定しており、これらの隊は、国内各地における大規模災害に派遣する「緊急消防援助隊」に登録し、迅速な応援体制を整えている。

また、特別高度救助隊員は、海外での大規模災害において国際緊急援助活動に従事する「国際消防救助隊員」として、総務省消防庁に登録している。

救助出動・事故種別比較（令和3年中）



救助出動・活動状況（過去5年間）



	平成 29 年	平成 30 年	令和元年	令和 2 年	令和 3 年
出動件数	1,494	1,474	1,634	1,477	1,608
活動件数	631	645	696	650	824
救助・収容人員	562	524	357	211	208

要因別救助活動状況（令和3年中）

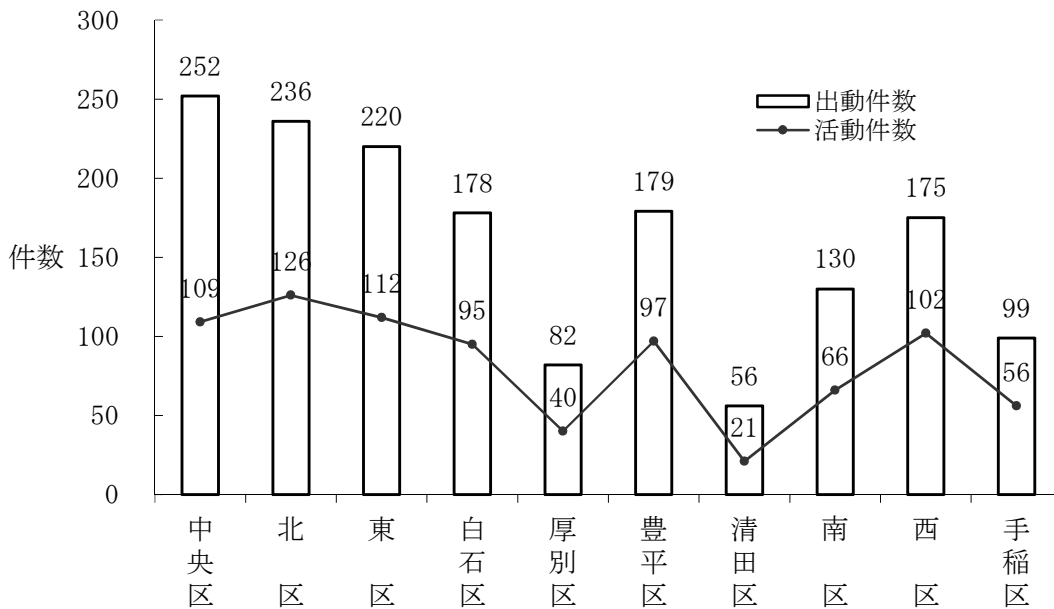
要 因	出 動 件 数 (件)	出 動 隊 数 (隊)	出 動 人 員 (人)	活 動 件 数 (件)	活 動 隊 数 (隊)	活 動 人 員 (人)	救助人員(人)		収 容 人 員 (人)
							救 出	誘 導	
総 計	1,608	9,699	39,300	824	932	4,384	115	57	36
火 災	223	2,952	11,754	34	66	289	5	50	2
建 物 火 災	190	2,623	10,436	34	66	289	5	50	1
建 物 以 外 の 火 災	33	329	1,318	-	-	-	-	-	-
火 災 以 外 計	1,385	6,747	27,546	790	866	4,095	110	7	34
交 通 事 故	125	601	2,443	52	58	273	12	-	6
交 通 機 関 相 互	65	329	1,320	29	31	141	5	-	4
交 通 機 関 単 独	32	146	597	10	11	56	4	-	-
交 通 機 関 と 歩 行 者	-	-	-	-	-	-	-	-	-
地 下 鉄 人 身	-	-	-	-	-	-	-	-	-
列 車 人 身	4	16	68	1	2	10	-	-	2
そ の 他 の 交 通 事 故	24	110	458	12	14	66	3	-	-
水 難 事 故	25	307	1,290	19	37	168	4	-	2
水 中 転 落	1	13	52	1	1	3	1	-	-
入 水	12	144	608	10	18	83	3	-	1
そ の 他 の 水 難 事 故	12	150	630	8	18	82	-	-	1
自 然 災 害	1	4	16	-	-	-	-	-	-
風 害	-	-	-	-	-	-	-	-	-
水 害	-	-	-	-	-	-	-	-	-
雪 害	1	4	16	-	-	-	-	-	-
機 械 事 故	17	89	361	10	13	64	3	-	1
エ レ ベ ー タ ー 閉 じ 込 め	6	26	104	3	3	15	-	-	-
機 械 挟 ま れ き	7	39	156	3	4	20	2	-	-
機 械 下 敷 き	3	20	83	3	5	24	-	-	-
そ の 他 の 機 械 事 故	1	4	18	1	1	5	1	-	1
建 物 事 故	739	3,302	13,330	570	579	2,772	63	7	17
建 物 閉 じ 込 め	735	3,286	13,261	567	576	2,759	61	7	17
建 物 挟 ま れ き	4	16	69	3	3	13	2	-	-
建 物 下 敷 き	-	-	-	-	-	-	-	-	-
そ の 他 の 建 物 事 故	-	-	-	-	-	-	-	-	-
ガ ス ・ 酸 欠 事 故	4	20	81	4	5	22	2	-	-
プ ロ パ ン ガ ス 等 事 故	-	-	-	-	-	-	-	-	-
毒 性 ガ ス 事 故	-	-	-	-	-	-	-	-	-
一 酸 化 炭 素 中 毒	4	20	81	4	5	22	2	-	-
そ の 他 ガ ス 事 故	-	-	-	-	-	-	-	-	-
破 裂 事 故	-	-	-	-	-	-	-	-	-
そ の 他 の 事 故	474	2,424	10,025	135	174	796	26	-	8
そ の 他 転 落	33	173	657	12	17	78	2	-	-
そ の 他 閉 じ 込 め	23	96	390	16	18	86	2	-	-
そ の 他 挟 ま れ き	28	100	426	25	25	109	4	-	-
そ の 他 下 敷 き	4	19	78	3	4	20	1	-	-
落 雪 事 故	1	4	17	1	1	5	-	-	-
山 岳 事 故	23	236	964	20	46	208	5	-	1
そ の 他 の 事 故	107	480	1,966	58	63	290	12	-	7
虚 報 ・ 誤 報	255	1,316	5,527	-	-	-	-	-	-

(注) 収容とは、救助時既に死亡していたものをいう。

行政区別救助出動状況 (令和3年中)

区分	総数	火災	交通	水難	自然災害	機械	建物	ガス・ 酸欠	破裂事故	その他
総数	1,608	223	125	24	1	17	740	4	-	473
	824	34	52	19	-	10	571	4	-	134
中央区	252	34	10	4	-	4	110	-	-	90
	109	3	4	3	-	2	81	-	-	16
北区	236	30	33	4	-	4	113	1	-	51
	126	5	13	4	-	4	89	1	-	10
東区	220	24	14	1	-	1	111	2	-	67
	112	4	4	1	-	-	79	2	-	22
白石区	178	28	11	3	-	3	86	-	-	47
	95	5	6	3	-	1	66	-	-	14
厚別区	82	11	2	1	-	-	36	-	-	32
	40	2	-	1	-	-	27	-	-	10
豊平区	179	26	9	4	-	-	91	1	-	48
	97	5	3	3	-	-	73	1	-	12
清田区	56	8	12	1	-	-	13	-	-	22
	21	-	4	2	-	-	8	-	-	7
南区	130	17	7	4	1	2	47	-	-	52
	66	3	3	2	-	1	39	-	-	18
西区	175	30	14	1	-	-	89	-	-	41
	102	6	7	-	-	-	74	-	-	15
手稲区	99	15	13	1	-	3	44	-	-	23
	56	1	8	-	-	2	35	-	-	10

(注) 上段:出動件数、下段:活動件数(単位:件)



航空業務の概要

都市構造、社会情勢の変化に伴い、複雑多様化、大規模化、特殊化する各種災害に対応するため、平成3年に消防ヘリコプター1機を導入し、市内における火災、救急、救助活動をはじめ、道内外における大規模災害に応援出動するとともに、消防業務及び行政業務における上空調査など、広範多岐にわたり有効活用を図り、平成21年3月には消防ヘリコプター1機を導入し、2機による常時1機が稼働可能な通年運航体制を確立した。

さらに、平成3年に導入した消防ヘリコプターを平成29年3月に更新し、2機を保有していたが、令和元年10月に耐空検査整備で埼玉県の整備工場に入庫中であった1機が令和元年東日本台風に伴う水害により毀損し、使用不能となった。

消防ヘリコプターには、赤外線カメラを装備しており、火災現場や捜索活動において、より効果的な活動が可能となっている。

また、消防隊、救助隊、救急隊との訓練を行い、空・陸一体となった消防活動体制の強化に努めている。

1. 活動状況

令和3年中は全飛行件数490件、飛行時間299時間54分。内訳は、災害活動件数281件、飛行時間125時間03分、災害活動以外の飛行件数209件、飛行時間174時間51分となった。

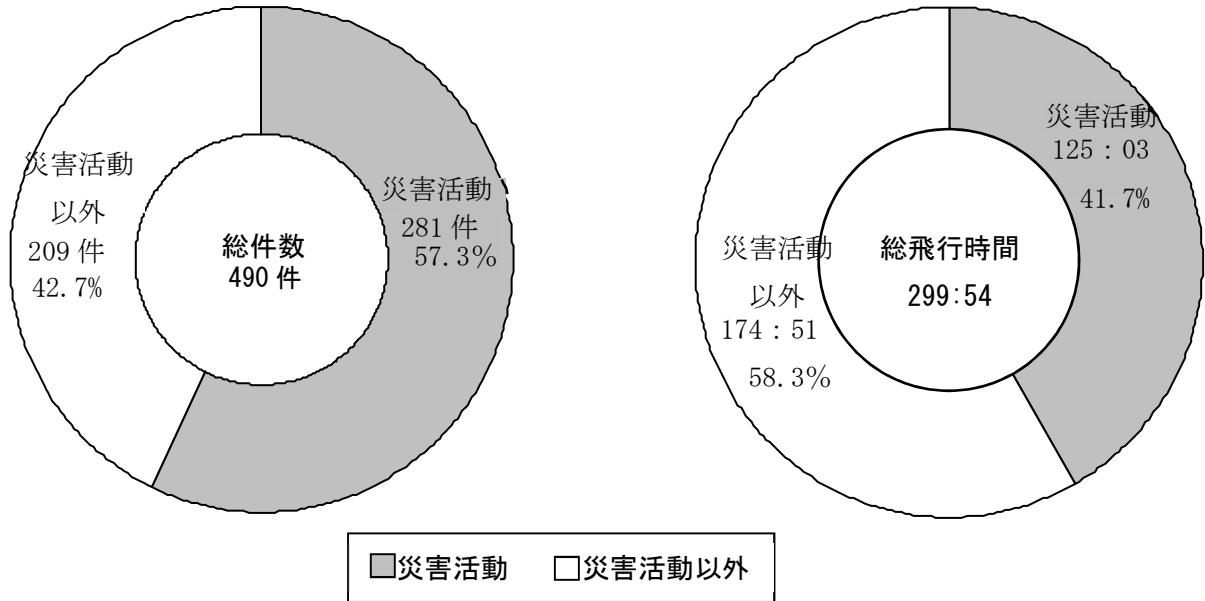
月別ヘリコプター活動状況（令和3年中）

（単位：件）

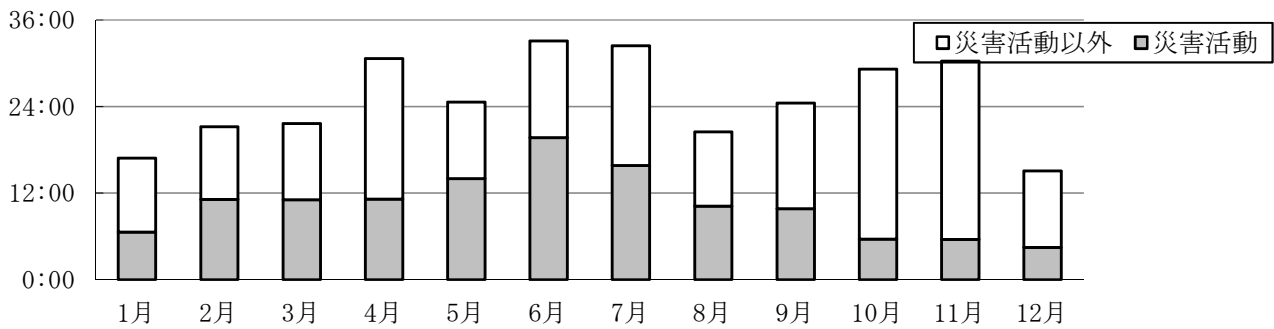
区分	月別	総数		月別飛行件数												
		件数	時間	1	2	3	4	5	6	7	8	9	10	11	12	
総数		490	299:54	34	34	42	48	37	44	43	48	40	42	51	27	
災害活動	火災	16	7:00	2	1	2	1	2	2	1	-	2	-	2	1	
	救急	221	82:25	18	19	25	24	13	18	21	24	19	15	17	8	
	救助	44	35:38	1	5	2	4	6	10	5	5	1	-	3	2	
	危険排除	-	0:00	-	-	-	-	-	-	-	-	-	-	-	-	
	計	281	125:03	21	25	29	29	21	30	27	29	22	15	22	11	
災害活動以外	消防業務	広報	2	0:27	-	1	-	-	-	-	-	1	-	-	-	
		調査	1	0:45	-	-	-	-	-	-	1	-	-	-	-	
		訓練	175	150:36	11	8	11	15	15	14	12	12	13	24	26	14
	航空隊業務	航空調査	1	0:20	-	-	-	1	-	-	-	-	-	-	-	-
		操縦訓練	6	3:25	1	-	-	-	-	-	-	1	3	-	1	-
		整備確認	21	16:29	1	-	2	3	1	-	3	5	2	1	1	2
	行政業務	3	2:49	-	-	-	-	-	-	-	-	-	-	2	1	-
計	209	174:51	13	9	13	19	16	14	16	19	18	27	29	16		

（注） 災害活動件数には、広域応援を含む。

ヘリコプター活動状況（令和3年中）



（時間） 月別飛行時間（令和3年中）



2. 災害出動件数

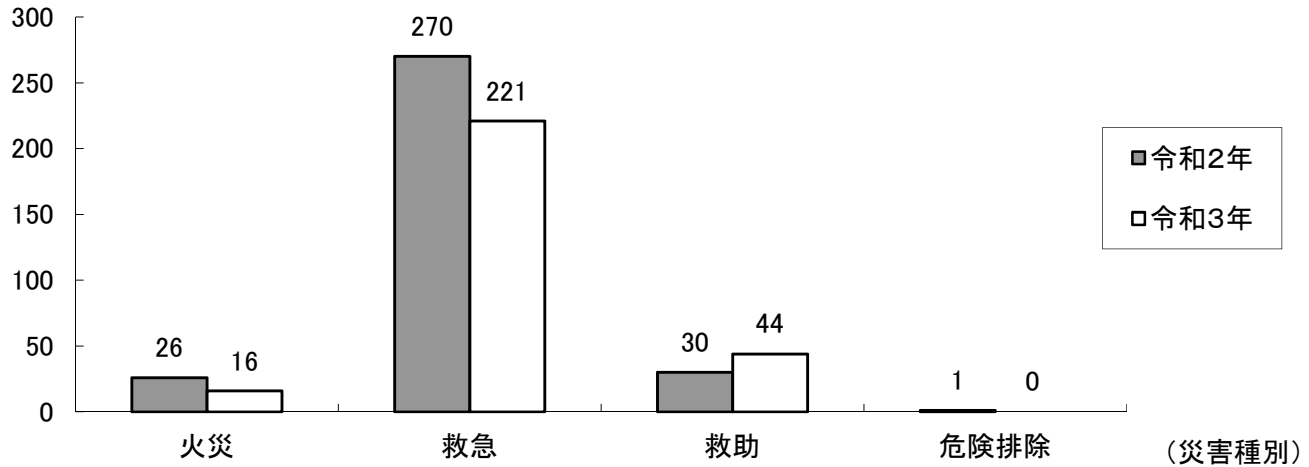
災害出動の総件数は281件で、前年比46件の減少となった。災害出動の割合は、火災が約6%、救急が約79%、救助が約15%、危険排除が0%となっている。

災害別の件数については、次のとおりである。

- (1) 火災は、16件で前年比10件の減少となった。内訳は、通常建物4件、中高層10件、林野1件、野火1件となっている。
- (2) 救急は、221件で前年比49件の減少となった。内訳は、急病164件、一般22件、自損6件、交通6件、水難1件、労働災害2件、自然災害1件、その他1件、転院13件、医師搬送5件となっており、傷病者の搬送人員は91人で、前年比13人の減少、医師の搬送人員は9人で、前年比4人の減少となっている。
- (3) 救助は、44件で前年比14件の増加となった。内訳は、水難事故13件、山岳事故28件、その他3件となっており、救出人員は14人で、前年比2人の増加となっている。
- (4) 危険排除は、0件で前年比1件の減少となった。

災害種別出動件数（令和3年中、前年比較）

(件数)



3. 出動指令から離陸までの時間

屋外（エプロン）待機している場合は平均5分36秒、格納庫待機している場合は平均7分50秒であった。

4. 災害時の離着陸状況

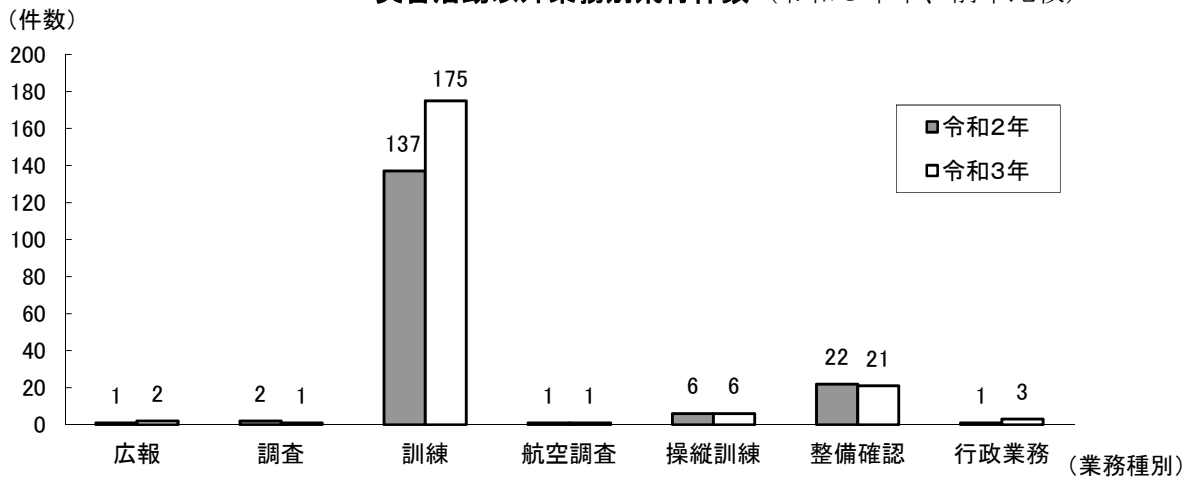
災害時の離着陸は、航空法の適用除外を受け、安全が確保される場合には、どこの場所においても可能である。しかし、操縦士が目視によって周囲の状況を確認できるものでなければならない。

また、日没以降や積雪時においては、照明・赤旗の設定等、消防隊との連携活動が必要不可欠である。

5. 災害以外の活動

- (1) 広報（写真撮影等）
2件で前年比1件の増加
- (2) 調査（警防調査等）
1件で前年比1件の減少
- (3) 訓練（合同・総合訓練、救助隊連携訓練等）
175件で前年比38件の増加
- (4) 航空調査（緊急離着陸場の調査等）
1件で前年と同数
- (5) 操縦訓練（緊急操作・計器飛行等）
6件で前年と同数
- (6) 整備確認飛行（耐空検査のための空輸・整備後の確認飛行等）
21件で前年1件の減少
- (7) 行政業務（他部局の写真撮影、産業廃棄物調査等）
3件で前年比2件の増加

災害活動以外業務別飛行件数（令和3年中、前年比較）



指 令 業 務 の 概 要

現在の「消防指令システム」（平成 25 年 10 月更新）は、119 番通報受付から出動指令はもとより、災害活動を支援するための膨大な情報を一元管理している。

平成 22 年 4 月から運用開始した「統合型発信地表示システム」により、携帯電話の GPS や基地局を利用したおおよその発信位置や NTT 固定電話・IP 電話の契約者情報を表示することで、具合が悪く話すことが困難な場合でも、いち早く消防部隊を出動させている。音声による通報が困難な方へは「119 番ファクシミリ」、「メール 119 番通報システム」、「NET119 番通報システム」を活用し、迅速に対応している。

「消防救急デジタル無線」は、「消防指令システム」の更新と同時に整備し、従来のアナログ無線からデジタル無線に移行することで、使用無線チャンネル数の増加や、通信の秘匿性向上等の効果を上げている。また、新たに導入した車載データ端末を使用することで、消防部隊の位置を常に把握し、「消防指令システム」と連動させることで災害点に近い車両に対し出動指令し、消防部隊の現場到着までの時間短縮等の効果を上げている。

また、災害の状況を確認する「高所監視カメラ」、ヘリコプターで撮影した被災状況を消防指令管制センター等へ無線により電送する「ヘリコプターTV 電送システム」、災害映像をリアルタイムで全国の主要消防機関等へ衛星通信により伝送する「画像伝送システム」、災害現場における無線輻そう緩和と現場活動の強化を図る署活系無線の導入など、情報伝達の迅速・効率化とともに、全道・全国規模に及ぶ広域災害への対応を図っている。

さらに、電話による災害・病院案内に加え、平成 17 年 2 月 1 日から聴覚や言語に障がいのある方をはじめ、市民に広く災害情報を提供するため、札幌市公式ホームページを利用し、パソコンや携帯電話で出動情報を確認できるサービスを開始した。

ソフト面においては、119 番通報受付時、傷病者救命のため、救急隊が現場到着するまでに応急手当が必要と認める場合、「119 番通報時の応急手当の口頭指導マニュアル」及び「口頭指導運用基準」に基づき指令管制員が電話を通じて適切な応急手当を指導している。

なお、令和 3 年中の通報状況は、次のとおりである。

1. 通 報 受 付 状 況

受付総数は 137,178 件で一日平均 375.8 件であり、約 3 分 50 秒に 1 件の割合で通報を受け付けており、このうち 119 番による通報受付は 122,329 件で、全体の 89.2%、その他の通報手段による受付は 14,849 件で、全体の 10.8%である。

- (1) 火災・救急・救助等の災害の 119 番受付は 96,836 件で、受付総数の 70.6%である。
- (2) まちがい通報の 119 番受付は 5,591 件で、受付総数の 4.1%である。
- (3) いたずら通報の 119 番受付は 2,087 件で、受付総数の 1.5%である。
- (4) 問合わせの 119 番受付は 5,277 件で、受付総数の 3.8%である。
- (5) 回線試験・通報訓練の 119 番受付は 4,624 件で、受付総数の 3.4%である。
- (6) 警察電話による通報は 2,330 件で、受付総数の 1.7%である。
- (7) 加入電話（局・署所）による通報は 4,680 件で、受付総数の 3.4%である。
- (8) 市民駆け付けによる通報は 147 件で、受付総数の 0.1%である。
- (9) その他（消防隊・救急隊・専用電話・メール・NET119 番通報システム）の通報は 7,692 件で、受付総数の 5.6%である。

2. 移動体電話（携帯電話・PHS）及び IP 電話からの通報状況

携帯電話・PHS からの 119 番通報件数は 65,882 件で受付総数の 48.0%、前年は 58,268 件で前年受付総数（125,843 件）の 46.3%、インターネット回線を利用した IP 電話からの 119 番通報件数は 31,505 件で受付総数の 23.0%、前年は 30,833 件で前年受付総数の 24.5%である。

通報受付状況（令和3年中）

（単位：件）

区 分		総 数	1 月	2 月	3 月	4 月	5 月	6 月	7 月	8 月	9 月	10 月	11 月	12 月
総 数		137,178	11,261	9,914	10,617	10,909	12,228	11,247	13,991	12,629	10,772	10,893	10,752	11,965
1 1 9 番 通 報 受 付	計	122,329	9,912	8,869	9,443	9,403	10,346	9,799	12,628	11,226	9,750	9,986	9,892	11,075
	小 計	96,836	7,998	7,058	7,508	7,461	7,993	7,561	9,923	8,887	7,508	7,995	7,959	8,985
	災 害	494	43	37	43	48	44	45	38	38	31	34	43	50
	救 急	86,743	6,955	6,366	6,849	6,738	7,347	6,861	8,290	8,052	6,851	7,239	7,197	7,998
	救 助	514	45	37	41	37	40	35	48	57	25	45	49	55
	警戒等(注1)	3,938	493	243	220	204	213	240	927	289	246	251	277	335
	続 報	5,147	462	375	355	434	349	380	620	451	355	426	393	547
	ま ち が い	5,591	424	416	498	463	513	504	507	493	432	458	429	454
	い た ず ら	2,087	182	146	122	147	189	217	285	217	264	125	89	104
	問 合 わ せ	5,277	415	375	382	374	562	437	539	500	428	411	380	474
	回線試験・通報訓練	4,624	329	374	447	391	382	375	394	304	394	446	428	360
	その他(注2)	7,914	564	500	486	567	707	705	980	825	724	551	607	698
そ の 他 の 通 報 受 付	計	14,849	1,349	1,045	1,174	1,506	1,882	1,448	1,363	1,403	1,022	907	860	890
	警察電話(110番)	2,330	182	167	165	162	143	180	276	209	194	217	205	230
	加入電話(局署所)	4,680	495	306	422	689	974	676	306	348	160	105	96	103
	市民駆付(署所)	147	9	5	18	5	14	16	20	15	12	13	12	8
	その他(注3)	7,692	663	567	569	650	751	576	761	831	656	572	547	549

(注) 1. 警戒等とは、自動火災報知設備の作動、危険物の漏えい事故等をいう。

2. その他は、119番通報受付でいずれにも該当しないものをいう。

3. その他は、警察以外の専用回線、メール・NET119番通報システム及び消防部隊が覚知したものをいう。

応 援 協 定

応 援 協 定 の 概 要

本市では、消防組織法(昭和22年法律第226号)第39条の規定に基づき道内58の消防本部(令和4年4月1日現在)と北海道広域消防相互応援協定を締結し、万全な体制を確保しているところである。

さらに、本協定に基づき、市境界付近や高速道路での災害に対処するため、本市が道路網の状況等により直接的に関係する5消防本部(北広島市、石狩北部地区消防事務組合、江別市、小樽市及び羊蹄山ろく消防組合)と地域の実情に応じた事項について申し合せ等を取り交わし、当該地域に対する初動体制を確保している。

応援協定に基づく出動状況 (令和3年中)

(単位：件)

消防本部		区 分	火 災		救 急		救 助		そ の 他		
総 数		応 援	1	—	43	(2)	2	—	7	—	
		被応援	1	—	3	—	2	—	5	—	
隣 接 市 町 等	北広島市	応 援	—	—	3	—	—	—	—	—	
		被応援	1	—	—	—	—	—	1	—	
	石狩北部地区 (組)	応 援	1	—	—	—	1	—	2	—	
		被応援	—	—	—	—	1	—	—	—	
	江別市	応 援	—	—	4	—	—	—	—	—	
		被応援	—	—	—	—	—	—	2	—	
	小樽市	応 援	—	—	—	—	1	—	2	—	
		被応援	—	—	—	—	—	—	2	—	
	羊蹄山ろく (組)	応 援	—	—	—	—	—	—	—	—	
		被応援	—	—	—	—	1	—	—	—	
	恵庭市	応 援	—	—	—	—	—	—	2	—	
		被応援	—	—	—	—	—	—	—	—	
	その他		応 援	—	—	36	(2)	—	—	1	—
			被応援	—	—	3	—	—	—	—	—

※ 各枠内左記件数は、陸上応援及び航空応援の総数を示す。

※ () 内は、総件数のうち航空応援の件数を示す。